



BANCO CENTRAL DE RESERVA DEL PERÚ

Piura: Síntesis de Actividad Económica - Enero 2013-

Departamento de Estudios Económicos
Sucursal Piura

Piura, 25 de Marzo de 2013



En enero de 2013, el Indicador de Actividad Económica Regional mostró una contribución del 8,1 % al crecimiento regional interanual por parte de los sectores integrantes del mismo. Esto obedeció principalmente al crecimiento de los sectores agropecuario y manufacturero.

CUADRO Nº 1
INDICADOR DE ACTIVIDAD ECONÓMICA REGIONAL 1/ 2/
(Variación porcentual respecto a similar período del año anterior)

Sectores	Ponderación	2013
	3/	Enero
Agropecuario	9,1	38,7
Agrícola	6,2	42,8
Pecuario	2,9	- 0,2
Pesca	5,0	- 3,5
Hidrocarburos	5,2	- 7,2
Manufactura	21,5	15,7
Primaria	17,6	23,5
No primaria	3,9	- 39,8
Construcción	8,2	9,6
Electricidad y agua	1,6	4,4
Servicios gubernamentales	6,1	10,9
Servicios financieros	1,8	14,7
TOTAL	58,5	8,1

1/ Es un indicador parcial de la actividad económica de la región que alcanza una cobertura de 58,5 por ciento del valor agregado bruto de la producción regional según cifras del INEI

2/ Cuadro actualizado con información al 21 de marzo de 2013

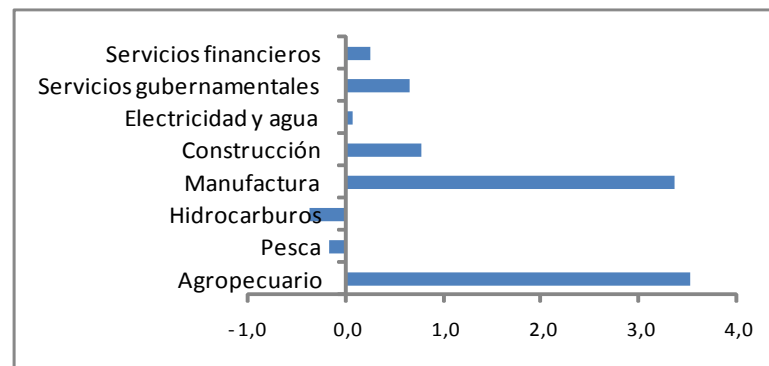
3/ Corresponde a la estructura productiva de la región para el año 2007 según cifras del INEI. En el caso de los servicios financieros se considera como ponderación el promedio nacional para dicho año (1,8 por ciento).

Fuente: Ministerio de Agricultura, Ministerio de la Producción, Petroperu, empresas industriales, Cementos Pacasmayo, EPS Grau, SUNAT, MEF-SIAF, SBS.

Elaboración: BCRP, Sucursal Piura

Contribución sectorial al crecimiento del Indicador de Actividad Económica Regional: Enero 2013

(En puntos porcentuales)





En el presente mes, el VBP agropecuario creció en 38,7% como resultado de la expansión del subsector agrícola (42,8%).

**CUADRO Nº 2
PRODUCCIÓN DE PRINCIPALES
PRODUCTOS AGRÍCOLAS 1/
(en TM)**

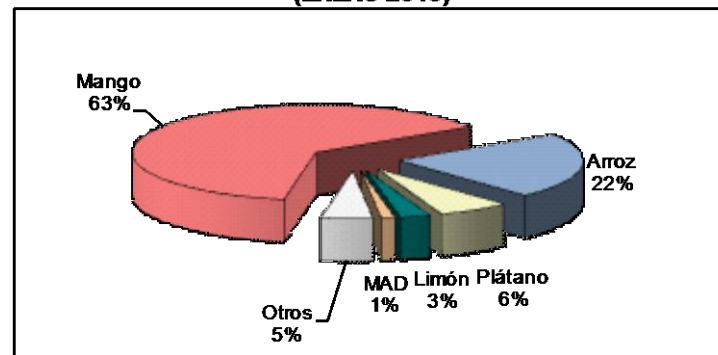
CULTIVO	ENERO		Var. %
	2012	2013	
Algodón	0	0	n.d.
Arroz	117 667	70 970	- 39,7
Arveja G/S	16	71	343,8
Café	0	0	n.d.
Camote	6 014	45	- 99,3
Cebolla	623	0	- 100,0
Frijol Caupí	455	949	108,6
Frijol G/S	0	0	n.d.
Limón	10 478	9 154	- 12,6
Maíz Amarillo Duro	7 278	3 444	- 52,7
Maíz Amiláceo	0	0	n.d.
Mango	44 405	185 851	318,5
Papa	1 067	1 744	63,4
Plátano	24 731	24 711	- 0,1
Trigo	0	54	n.d.
Vid	900	3 317	268,6
Yuca	983	666	- 32,2

1/ Cifras preliminares

FUENTE: Dirección Regional de Agricultura de Piura

ELABORACIÓN: BCRP, Sede Piura - Dpto. de Estudios Económicos

**PARTICIPACIÓN EN EL VBP AGRÍCOLA
(ENERO 2013)**



ELABORACIÓN: BCRP Sede Regional Piura. Dpto de Estudios Económicos

La expansión del subsector agrícola obedeció básicamente al incremento en la producción de mango y uva. En mango, se apreció el efecto de rebote debido a que la campaña anterior fue atípicamente mala. En uva, incide el incremento continuo de las siembras.

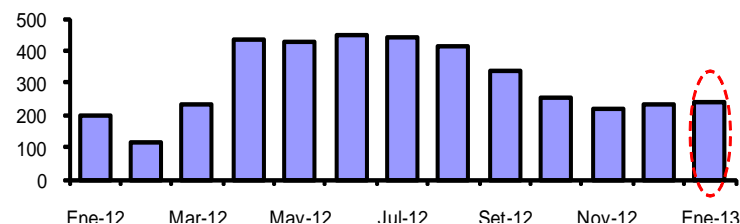


En enero, se instalaron 19,2 mil hectáreas de cultivos transitorios, lo cual implicó una contracción de 32,6% respecto de igual mes de 2012. Esto se explica por la menor superficie ejecutada de algodón y maíz amarillo duro. En algodón fue determinante el mal resultado de la última campaña debido a factores climáticos y fitosanitarios adversos.

CUADRO Nº 3
SUPERFICIE SEMBRADA 1/
(Has)

CULTIVO	ENERO		CAMPAÑA AGRÍCOLA 2/	
	2011	2012	2011-2012	2012-2013
CULTIVOS TRANSITORIOS	28 298	19 084	66 829	59 766
Algodón	4 396	145	5 386	145
Arroz	4 501	4 701	21 371	26 245
Frijol Caupí	168	74	3 283	2 594
Frijol G/S	1 745	1 196	3 186	2 729
Maíz Amarillo Duro	4 250	1 153	11 938	7 314
Maíz Amiláceo	12 215	11 079	16 612	15 559
Papa	48	156	787	1 324
Trigo	20	0	20	6
Yuca	420	385	579	804
Otros	535	195	3 667	3 046
CULTIVOS PERMANENTES	129	148	449	787
Limón	0	0	81	21
Mango	0	0	164	4
Plátano	10	24	85	66
Vid	119	124	119	696
Total	28 427	19 232	67 278	60 553

Volumen de agua almacenada en el reservorio de Poechos (MMC)



Los recursos hídricos son suficientes para atender el inicio de la campaña agrícola grande. En el mes, la represa de Poechos alcanzó el 47% de su capacidad efectiva máxima.

1/ Cifras preliminares

2/ De agosto a enero

FUENTE: Dirección Regional de Agricultura de Piura

ELAB.: BCRP, Sede Regional Piura - Dpto. de Estudios Económicos



La actividad pesquera registró un decrecimiento del 3,5% respecto de enero del año pasado, explicado básicamente por la caída en la extracción para enlatado (-71,4%) y harina (-73,6%). En la primera de estas industrias incidió la escasez de jurel y caballa.

CUADRO N° 4
PRODUCCIÓN PESQUERA
(T.M.B)

DESTINO	ENERO		
	2012	2013	Var % 1/
Para Consumo Humano Directo			-1,3
Congelado	19 825	20 934	5,6
Enlatado	2 295	657	- 71,4
Fresco	17 000	16 000	- 5,9
Curado	300	300	0,0
Para Consumo Humano Indirecto			-73,6
Harina	19 611	5 169	-73,6
TOTAL			-3,5

1/ Variación en términos reales, a precios de 1994

FUENTE : Ministerio de la Producción. Dirección Regional de Pesquería - Región Piura

ELABORACIÓN : BCRP, Sede Regional Piura. Departamento de Estudios Económicos.



La producción mensual de hidrocarburos disminuyó en 7,2% respecto de enero del año anterior, merced a la menor extracción de gas natural y petróleo.

**CUADRO N° 5
PRODUCCIÓN DE HIDROCARBUROS**

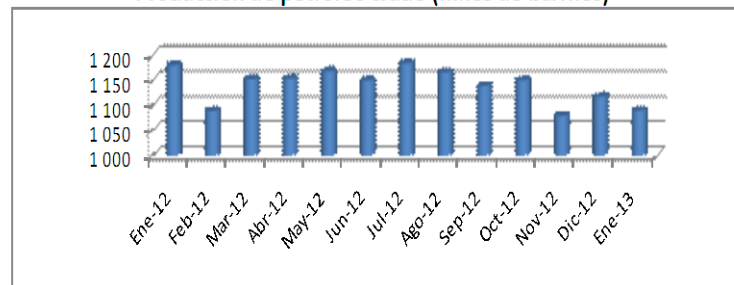
	Enero		Var. %
	2012	2013	
GAS NATURAL(miles de p3)	757 500	741 249	-2,1
GMP	144 253	188 162	30,4
Olympic	21 228	183 101	762,6
Petrobras	266 215	206 356	-22,5
Savia (ex Petrotech)	239 550	64 666	-73,0
Sapet	86 254	98 964	14,7
PETROLEO CRUDO (barriles)	1 179 590	1 089 538	-7,6
Petrobras	439 012	433 594	-1,2
P. Monterrico	14 629	13 234	-9,5
Interoil (ex Río Bravo)	111 911	85 432	-23,7
Unipetro	7 056	6 485	-8,1
Sapet	102 041	104 345	2,3
Olympic	108 086	107 456	-0,6
GMP	38 301	47 856	24,9
Savia (ex Petrotech)	358 554	291 136	-18,8
TOTAL 1/			- 7,2

1/ Variación porcentual en terminos reales a precios de 1994

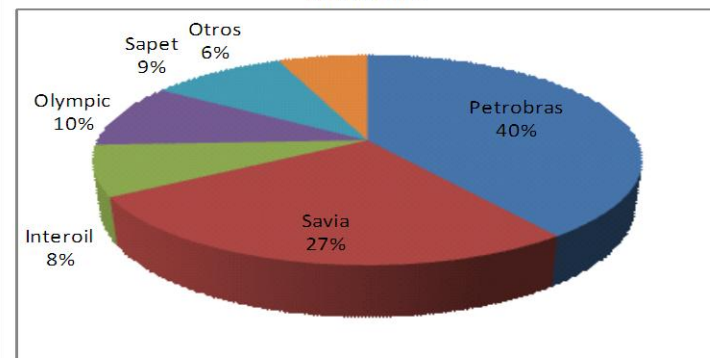
FUENTE: PERUPETRO

ELABORACIÓN: BCRP Sede Regional Piura. Departamento de Estudios Económicos

Producción de petróleo crudo (miles de barriles)



Producción de petróleo por empresas: participación porcentual Enero 2013





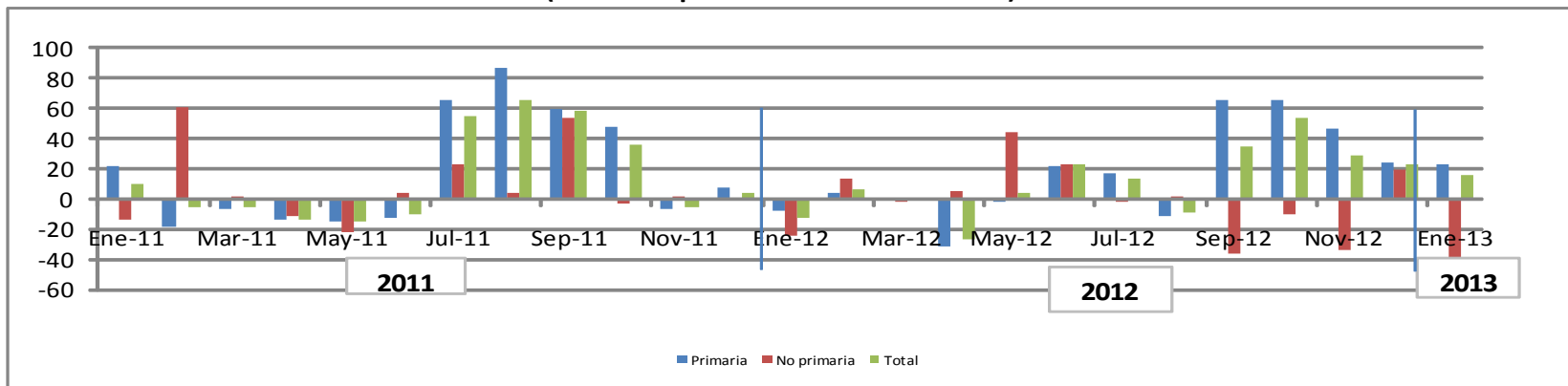
La actividad manufacturera creció 15,7% con relación a enero del año anterior, debido básicamente a la expansión en la producción de pescado congelado (51,7%) explicada por la mayor disponibilidad de pota; asimismo, creció la producción de oleína (13,2%), gasolinas (23,6%) e hilados de algodón (17,7 por ciento).

CUADRO Nº 6
VALOR BRUTO DE PRODUCCIÓN DEL
SECTOR MANUFACTURA
(Variación real 1/)

	ENERO	
	2012	2013
Manufactura Primaria	-16,2	23,5
Manufactura no Primaria	-17,2	-39,8
Total Sector	-16,3	15,7

1/ Respecto al mismo mes o período del año anterior
FUENTE: Empresas industriales, PRODUCE y PETROPERÚ
ELABORACIÓN: BCRP, Sede Regional Piura - Dpto. Est. Econ

Producción manufacturera
(Variación porcentual real interanual)





La construcción se expandió en 9,6% respecto de enero del año anterior. Esto obedeció a la ejecución de diversos proyectos inmobiliarios, así como la construcción de centros comerciales. Cabe destacar también el dinamismo de la inversión del gobierno regional. El crédito hipotecario creció en 25,9% interanual.

CUADRO N° 7
PRINCIPALES INDICADORES DEL SECTOR CONSTRUCCIÓN

	ENERO		
	2012	2013	Var %
Despacho de cemento (tm)	26 724	29 279	9,6

FUENTE : Empresa de Cementos Pacasmayo S.A.A.

ELABORACION : BCRP, Sede Regional Piura. Dpto. de Estudios Económicos.

Cuadro N° 8
Inversión pública de autoridades subnacionales: Enero
(S/. miles)

Gobierno	Enero		
	2012	2013	Var. % *
Regional	6 183	10 517	65,3
Local (Piura)	1 782	1 811	-1,2

* Variación real



En enero, los ingresos recaudados por la SUNAT en Piura bordearon los S/.134,8 millones y resultaron menores en 14,6% a los registrados en análogo mes del año pasado. Esto obedeció a la disminución en lo captado por el impuesto general a las ventas (-19,9%) y por el impuesto selectivo al consumo (-91,4 por ciento).

CUADRO N° 9
INGRESOS RECAUDADOS EN PIURA
(En miles de Nuevos Soles)

	Enero		
	2012	2013	Var.% 1/
I. INGRESOS TRIBUTARIOS	153 356	134 730	-14,6
1. Impuestos a los Ingresos	52 057	54 353	1,5
Personas Naturales	12 716	17 212	31,6
Personas Jurídicas	38 004	35 758	-8,5
Regularización	1 336	1 383	0,6
2. Impuestos a la Importación	2 257	1 559	-32,9
3. Impuesto General a las ventas (IGV)	84 694	69 795	-19,9
Operaciones Internas	44 091	34 095	-24,8
Operaciones Externas	40 604	35 700	-14,5
4. Impuesto Selectivo al Consumo (ISC)2/	9 210	810	-91,4
5. Otros Ingresos tributarios	5 138	8 214	55,4
II. INGRESOS NO TRIBUTARIOS	196	118	-41,4
TOTAL	153 553	134 849	-14,6

1/ Variación en términos reales

2/ Incluye ISC por operaciones externas

Fuente : Superintendencia Nacional de Administración Tributaria - SUNAT

Elaboración: BCRP, Sede Regional Piura - Departamento de Estudios Económicos



El crédito se incrementó en 10,9% respecto de enero del año anterior. Las empresas bancarias representaron el 66% de las colocaciones, en tanto que las IMF dieron cuenta del 34% restante. La mora se situó en 4,6 %.

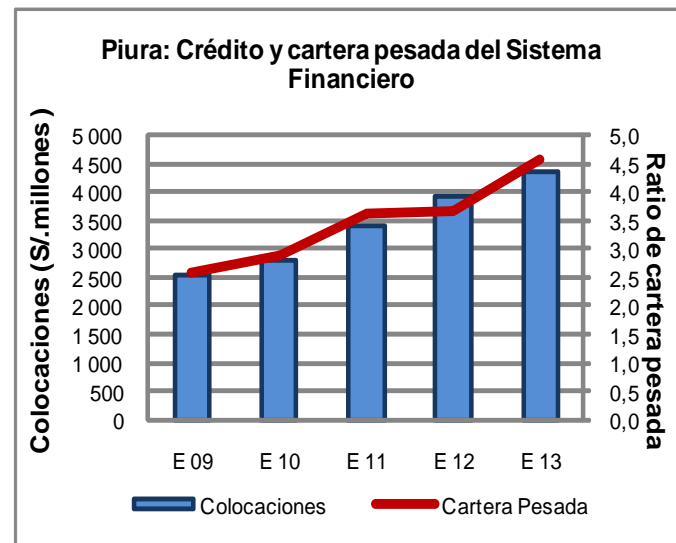
CUADRO N° 10
PIURA: CRÉDITO DEL SISTEMA FINANCIERO
(SalDOS en Miles de nuevos soles)

	ENERO		
	2012	2013	Var. % 1/
Empresas Bancarias	2 715 903	3 166 671	13,3
Instituciones de Microfinanzas	1 459 493	1 596 042	6,3
Cajas Municipales	978 241	1 032 636	2,6
Cajas Rurales	49 064	53 723	6,4
Edpymes	81 362	103 665	23,9
Empresas Financieras	350 826	406 018	12,5
Total	4 175 396	4 762 713	10,9
En M/N	3 166 356	3 732 890	14,6
En M/E	1 009 040	1 030 630	-0,7

1/ Variación en valores reales

FUENTE : Superintendencia de Banca y Seguros - SBS

ELABORACIÓN: BCRP, Sede Regional Piura - Departamento de Estudios Económicos





Al 31 de enero de 2013, los depósitos del sistema financiero se incrementaron en 19,9% con relación a similar fecha del año anterior. Las empresas bancarias representaron el 58% del total y las IMF, el 42% restante. El ratio de dolarización de los depósitos fue del 34%.

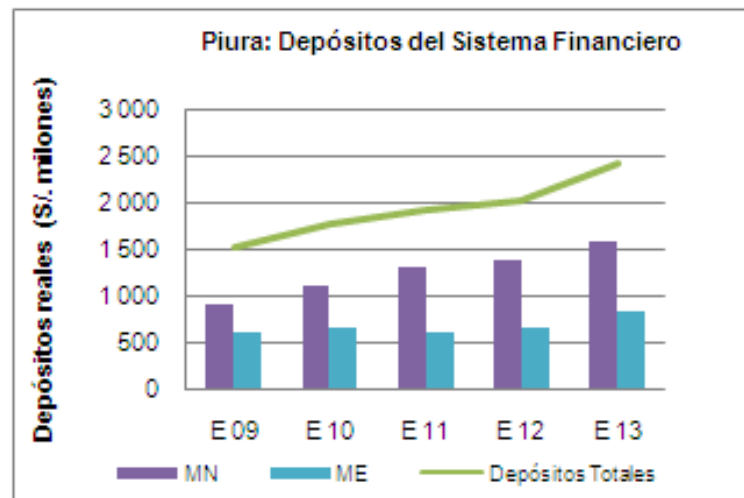
CUADRO N° 11
PIURA: DEPÓSITOS DEL SISTEMA FINANCIERO
(Saldos en miles de nuevos soles)

	ENERO		
	2012	2013	Var.% 1/
Empresas Bancarias	1 211 151	1 538 971	23,5
Instituciones de Microfinanzas	951 468	1 127 944	15,3
Cajas Municipales	940 485	1 117 849	15,5
Cajas Rurales	5 052	4 511	-13,2
Empresas Financieras	5 931	5 584	-2,8
Total	2 162 620	2 666 915	19,9
En M/N	1 467 027	1 749 505	15,9
En M/E	695 593	917 756	28,3

1/ Variación en valores reales

FUENTE : Superintendencia de Banca y Seguros - SBS

ELABORACIÓN: BCRP, Sede Regional Piura - Departamento de Estudios Económicos





Cuadro N° 12
Piura: principales proyectos de inversión anunciados y/o ejecutados en Enero 2013

Sector/Empresa	Proyecto	Monto (US\$ Millones)	Años de ejecución	Detalle
Retail Representaciones Martín	Tienda de mejoramiento del hogar	4,0	2012-2013	Primera tienda en provincias

Fuente: Medios de comunicación y empresas