



BANCO CENTRAL DE RESERVA DEL PERÚ

Lambayeque: Síntesis de Actividad Económica - Noviembre 2013 -

**Departamento de Estudios Económicos
Sucursal Piura**

Lambayeque, 27 de Enero del 2014



En el período enero-noviembre de 2013, el Indicador de Actividad Económica Regional denotó una contribución positiva del 3,3 % al crecimiento regional interanual por parte de los sectores incluidos en el mismo. Los sectores con mayor aporte positivo fueron el manufacturero y el de servicios gubernamentales.

CUADRO Nº 1

INDICADOR DE ACTIVIDAD ECONÓMICA REGIONAL 1/ 2/

(Variación porcentual respecto a similar período del año anterior)

Sectores	Ponderación 3/	2013
		Enero-Noviembre
Agropecuario	10.0	1.8
Agricultura	7.1	1.0
Pecuario	2.9	7.5
Pesca	0.2	- 16.6
Manufactura	12.1	12.1
Primaria	9.4	14.2
No primaria	2.7	10.5
Construcción	6.4	0.5
Electricidad y agua	0.8	- 3.9
Servicios gubernamentales	6.4	22.9
Servicios financieros	1.8	12.5
TOTAL	37.7	3.3

1/ Es un indicador parcial de la actividad económica de la región que alcanza una cobertura de 37,7 por ciento del valor agregado bruto de la producción regional según cifras del INEI

2/ Cuadro actualizado con información al 23 de enero de 2014.

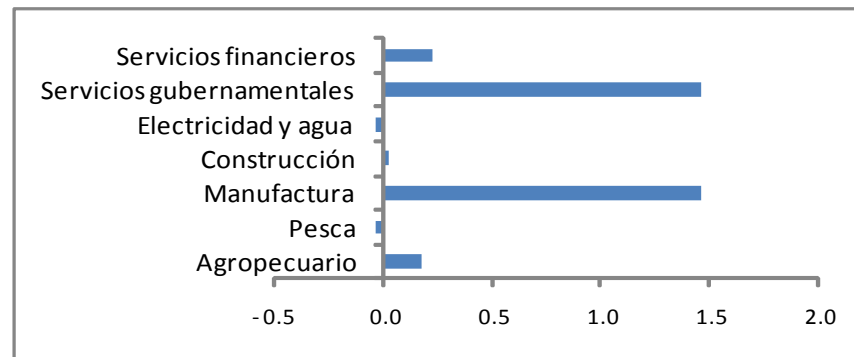
3/ Corresponde a la estructura productiva de la región para el año 2007 según cifras del INEI. En el caso de los servicios financieros se considera como ponderación el promedio nacional para dicho año (1,8 por ciento).

Fuente: Ministerio de Agricultura, Ministerio de la Producción, empresas industriales, Cementos Pacasmayo, OSINERMI, EPSEL, SUNAT, MEF-SIAF, SBS.

Elaboración: BCRP, Sucursal Piura

Contribución sectorial al crecimiento del Indicador de Actividad Económica Regional: Noviembre 2013

(En puntos porcentuales)



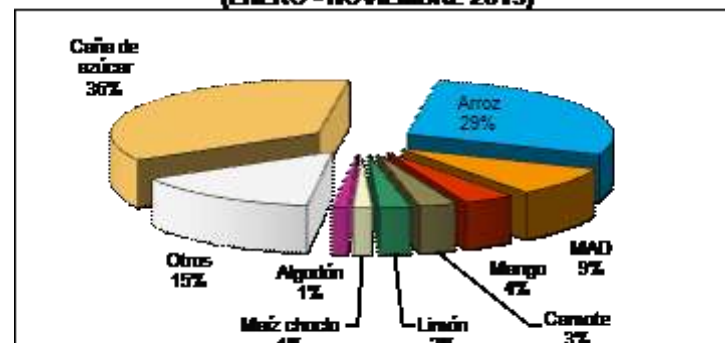


En el mes, el sector agropecuario decreció 20,6% respecto a similar período del año pasado, merced a la caída del subsector agrícola (-23,0%). Esto obedeció a la menor producción de caña de azúcar, maíz amarillo duro y maíz choclo.

CUADRO Nº 2
PRODUCCIÓN DE PRINCIPALES PRODUCTOS AGRÍCOLAS 1/
(en TM)

CULTIVO	NOVIEMBRE			ENERO - NOVIEMBRE		
	2012	2013	Var. %	2012	2013	Var. %
Algodón	6	0	-100.0	14 335	4 102	-71.4
Arroz	0	0	n.d.	419 157	430 477	2.7
Café	14	8	-42.9	431	582	35.0
Camote	28 541	30 788	7.9	49 168	50 942	3.6
Cebolla	1 423	310	-78.2	18 643	16 969	-9.0
Caña de azúcar	315 968	260 269	-17.6	2 475 972	2 692 827	8.8
Frijol Caupí	591	581	-1.7	2 267	1 980	-12.7
Frijol G/S	511	783	53.4	1 508	1 099	-27.1
Limón	2 344	2 992	27.6	37 019	39 334	6.3
Maíz Amarillo Duro	13 031	11 131	-14.6	131 468	110 126	-16.2
Maíz Amiláceo	475	798	68.0	3 068	3 828	24.8
Maíz Choclo	2 762	233	-91.6	20 102	18 594	-7.5
Mango	0	0	n.d.	30 172	52 746	74.8
Papa	468	406	-13.2	4 549	5 093	12.0
Piquillo	1 897	1 348	-28.9	10 880	8 440	-22.4
Trigo	0	0	n.d.	966	1 340	38.7
Yuca	1 064	871	-18.1	5 572	5 849	5.0

PARTICIPACIÓN EN EL VBP AGRÍCOLA
(ENERO - NOVIEMBRE 2013)



Fuente: MINAGRI

La producción de caña se vio afectada por la prolongación de conflictos internos en la empresa Pucalá.

1/ Cifras preliminares
FUENTE: MINAGRI



En noviembre, se instalaron 2,3 mil hectáreas de cultivos transitorios, lo cual implicó una disminución de 9,9% con relación a similar período del año anterior. Esto obedeció a la menor instalación de algodón , camote y maíz choclo.

CUADRO Nº 3
SUPERFICIE SEMBRADA 1/
(Has)

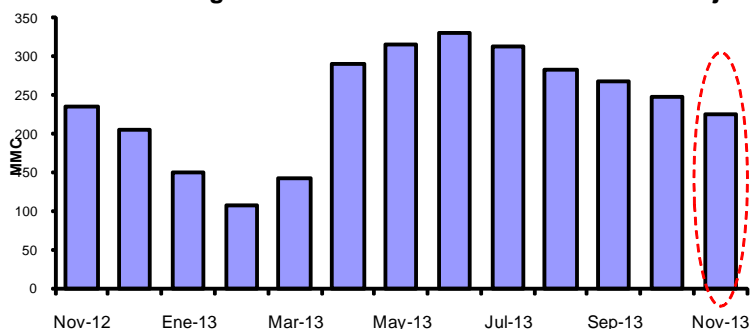
CULTIVO	NOVIEMBRE		CAMPAÑA AGRÍCOLA 2/	
	2012	2013	2012-2013	2013-2014
CULTIVOS TRANSITORIOS	2 527	2 276	16 101	13 453
Algodón	121	19	121	69
Arroz	0	0	3 366	3 598
Camote	112	44	1 083	502
Frijol Caupí	83	90	424	476
Frijol G/S	85	45	670	269
Maíz Amarillo Duro	637	842	3 532	2 743
Maíz Amiláceo	240	254	696	816
Maíz Choclo	213	152	1 102	654
Menestras	221	216	1 891	1 756
Papa	80	30	308	240
Páprika	0	0	0	0
Piquillo	0	0	21	0
Trigo	0	0	0	0
Yuca	74	106	284	228
Otros	661	478	2 603	2 102
Total	2 527	2 276	16 101	13 453

1/ Cifras preliminares

2/ De agosto a noviembre

FUENTE: MINAGRI

Volumen de agua almacenada en el reservorio de Tinajones



La represa de Tinajones cerró el mes con una reserva de agua de 226,4 millones de metros cúbicos (69% de su capacidad máxima). Esto favorecerá el inicio de la campaña agrícola.



En noviembre, la producción pesquera, destinada al consumo humano en estado fresco, decreció en 29,7% respecto de igual mes del año anterior.

CUADRO N° 4
PRODUCCIÓN PESQUERA
(T.M.B)

ESPECIES	NOVIEMBRE			ENERO - NOVIEMBRE		
	2012	2013	Var.% 1/	2012	2013	Var.% 1/
Bonito	0	1	n.d.	1 447	1 279	- 11.6
Barrilete	0	0	n.d.	0	3	n.d.
Caballa	74	0	- 100.0	621	233	- 62.5
Cabrilla	4	1	- 75.0	59	26	- 55.9
Cachema	60	29	- 51.7	260	246	- 5.4
Cangrejo	17	15	- 11.8	86	103	19.8
Cojinova	3	0	- 100.0	16	0	- 100.0
Congrio	7	2	- 71.4	62	27	- 56.5
Jurel	0	0	n.d.	0	5	n.d.
Lenguado	1	0	- 100.0	4	4	0.0
Lisa	25	36	44.0	1 068	954	- 10.7
Lorna	43	12	- 72.1	121	127	5.0
Pota	0	0	n.d.	17	66	288.2
Raya	13	4	- 69.2	129	70	- 45.7
Sardina	0	0	n.d.	0	0	n.d.
Suco	38	57	50.0	237	277	16.9
Tollo	17	5	- 70.6	157	91	- 42.0
Bagre	2	3	50.0	16	69	331.3
Otros	27	29	7.4	370	219	- 40.8
TOTAL			- 29.7			- 16.6

1/ Variación en términos reales a precios de 1994

FUENTE : PRODUCE



En el mes, la actividad manufacturera creció en 16,5% con relación a noviembre del año anterior. Esto obedeció básicamente a la expansión en la producción de arroz pilado (50,2%), café soluble (9,3%) y jugos de fruta (13,1%).

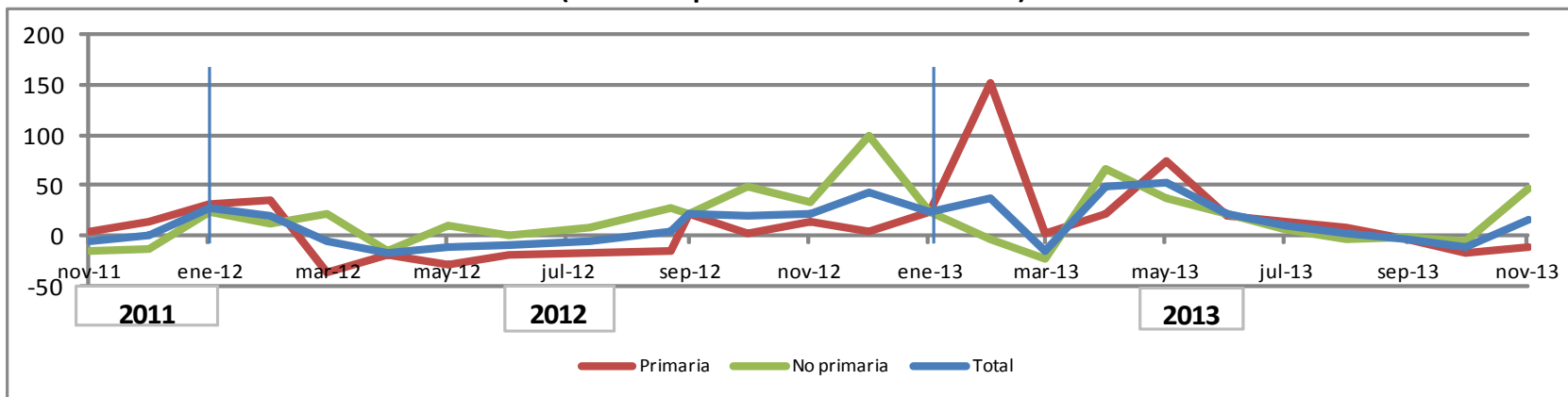
CUADRO Nº 5
VALOR BRUTO DE PRODUCCIÓN SECTOR MANUFACTURA
(Variación real 1/)

	NOVIEMBRE		ENE - NOV	
	2012	2013	2012	2013
Manufactura Primaria	13.0	-11.8	-4.5	14.2
Manufactura no Primaria	40.4	46.0	19.6	10.5
Total Sector	24.9	16.5	7.9	12.1

1/ Respecto al mismo mes o período del año anterior

FUENTE: Empresas Industriales y Dirección Regional de Agricultura

Producción manufacturera
(Variación porcentual real interanual)





En noviembre, la construcción decreció 0,9% respecto de similar mes del año pasado. En parte, incidió el menor ritmo de gasto de capital de las entidades de gobierno subnacional. No obstante, el saldo del crédito hipotecario se expandió en 25,0% interanual.

CUADRO N° 6
PRINCIPALES INDICADORES DEL SECTOR CONSTRUCCIÓN

	NOVIEMBRE			ENERO - NOVIEMBRE		
	2012	2013	Var %	2012	2013	Var %
Despacho de cemento (tm)	44 957	44 567	-0.9	443 100	445 417	0.5

FUENTE : Empresa de Cementos Pacasmayo S.A.A.

Cuadro N° 7
Inversión pública de autoridades subnacionales: Noviembre 2013/2012
(S/. miles)

Gobierno	Noviembre			Enero-Noviembre		
	2012	2013	Var. % *	2012	2013	Var. % *
Regional	10 257	8 393	-20.5	190 399	230 165	17.2
Local (Chiclayo)	13 480	6 348	-54.3	130 699	107 228	-20.3

* Variación real



Los ingresos corrientes captados por SUNAT totalizaron S/.47,9 millones en noviembre de 2013, aumentando en 10,7% respecto a similar mes del año pasado. Esto radicó en la expansión de la recaudación del impuesto general a las ventas (18,1%).

CUADRO N° 8
INGRESOS RECAUDADOS EN LAMBAYEQUE
(En miles de Nuevos Soles)

	Noviembre			Enero - Noviembre		
	2012	2013	Var.%1/	2012	2013	Var.%1/
I. INGRESOS TRIBUTARIOS	42 032	47 887	10.7	398 632	488 708	19.4
1. Impuestos a los Ingresos	17 218	17 914	1.1	169 553	209 483	20.3
Personas Naturales	4 605	5 586	17.8	48 226	57 176	15.4
Personas Jurídicas	11 800	11 416	-6.0	103 816	129 025	21.0
Regularización	813	912	9.0	17 511	23 282	29.6
2. Impuestos a la Importación	1	2	47.6	25	23	-8.8
3. Impuesto General a las ventas (IGV)	18 470	22 460	18.1	177 692	215 135	17.9
Operaciones Internas	18 464	22 453	18.1	177 597	215 051	17.9
Operaciones Externas	6	7	16.7	95	83	-14.9
4. Impuesto Selectivo al Consumo (ISC)2/	604	400	-35.7	3 765	2 861	-26.0
5. Otros Ingresos tributarios	5 738	7 111	20.4	47 597	61 206	25.1
II. INGRESOS NO TRIBUTARIOS	17	57	232.1	342	388	10.0
TOTAL	42 049	47 944	10.7	398 975	489 097	19.3

1/ Variación en términos reales

2/ Incluye ISC por operaciones externas

FUENTE: SUNAT



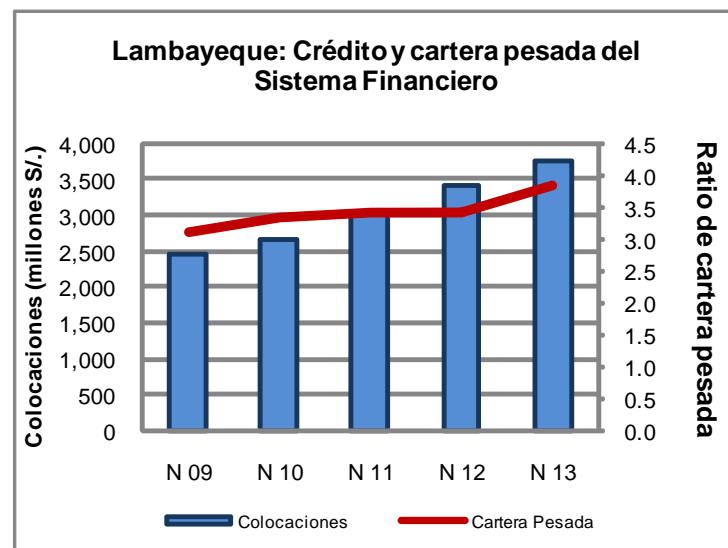
El crédito del sistema financiero se incrementó en 9,7% respecto a noviembre del año anterior. Las empresas bancarias representaron el 79% de las colocaciones y las IMF, el 21% restante. La mora fue del 3,8%.

CUADRO N° 9
LAMBAYEQUE: CRÉDITO DEL SISTEMA FINANCIERO
(Saldos en miles de nuevos soles)

	NOVIEMBRE		
	2012	2013	Var.% 1/
Empresas Bancarias	2 896 309	3 326 330	11.5
Instituciones de Microfinanzas	851 139	906 585	3.5
Cajas municipales	457 595	473 459	0.5
Cajas rurales	65 551	33 328	-50.6
Edpymes	81 538	101 297	20.7
Empresas financieras	246 455	298 501	17.6
Total	3 747 448	4 232 915	9.7
En M/N	3 051 974	3 468 095	10.4
En M/E	695 474	764 820	6.8

1/ Variación en valores reales

FUENTE: SBS





Al 30 de noviembre de 2013, los depósitos del sistema financiero se incrementaron en 4,2% con relación a similar fecha del año anterior. Las empresas bancarias representaron el 74% del total y las IMF, el 26% restante. El ratio de dolarización de depósitos fue del 26%.

CUADRO N° 10
LAMBAYEQUE: DEPÓSITOS DEL SISTEMA FINANCIERO
(Saldos en miles de nuevos soles)

	NOVIEMBRE		
	2012	2013	Var.% 1/
Empresas Bancarias	1 117 505	1 214 251	5.5
Instituciones de Microfinanzas	415 177	430 259	0.7
Cajas municipales	330 812	364 163	6.9
Cajas rurales	43 999	40 678	-10.2
Empresas financieras	40 366	25 418	-38.8
Total	1 532 682	1 644 510	4.2
En M/N	1 135 910	1 211 220	3.6
En M/E	396 772	433 290	6.1

1/ Variación en valores reales

FUENTE: SBS

