



BANCO CENTRAL DE RESERVA DEL PERÚ

Lambayeque: Síntesis de Actividad Económica - Septiembre 2013 -

**Departamento de Estudios Económicos
Sucursal Piura**

Lambayeque, 25 de Noviembre de 2013



En el período enero-setiembre de 2013, el Indicador de Actividad Económica Regional denotó una contribución positiva del 4,0 % al crecimiento regional interanual por parte de los sectores incluidos en el mismo. Los sectores con mayor aporte positivo fueron el agropecuario, manufacturero y de servicios gubernamentales.

CUADRO Nº 1
INDICADOR DE ACTIVIDAD ECONÓMICA REGIONAL 1/ 2/
 (Variación porcentual respecto a similar período del año anterior)

Sectores	Ponderación 3/	2013
		Enero-Setiembre
Agropecuario	10.0	5.1
Agricultura	7.1	4.4
Pecuario	2.9	10.6
Pesca	0.2	- 14.6
Manufactura	12.1	14.9
Primaria	9.4	24.9
No primaria	2.7	7.9
Construcción	6.4	1.3
Electricidad y agua	0.8	- 4.9
Servicios gubernamentales	6.4	21.7
Servicios financieros	1.8	13.6
TOTAL	37.7	4.0

1/ Es un indicador parcial de la actividad económica de la región que alcanza una cobertura de 37,7 por ciento del valor agregado bruto de la producción regional según cifras del INEI

2/ Cuadro actualizado con información al 21 de noviembre de 2013.

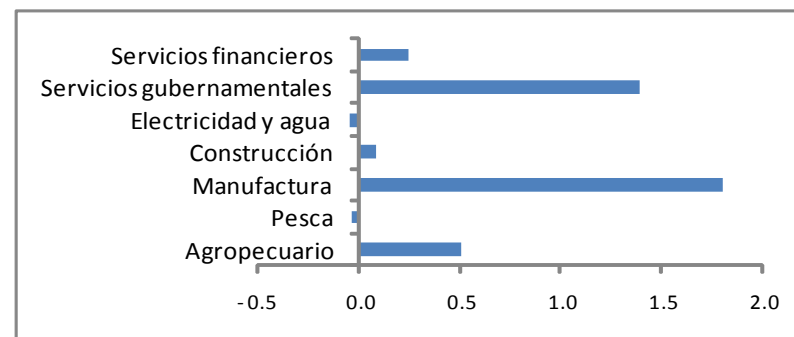
3/ Corresponde a la estructura productiva de la región para el año 2007 según cifras del INEI. En el caso de los servicios financieros se considera como ponderación el promedio nacional para dicho año (18 por ciento).

Fuente: Ministerio de Agricultura, Ministerio de la Producción, empresas industriales, Cementos Pacasmayo, OSINERMI, EPSEL, SUNAT, MEF-SIAF, SBS.

Elaboración: BCRP, Sucursal Piura

Contribución sectorial al crecimiento del Indicador de Actividad Económica Regional: Setiembre 2013

(En puntos porcentuales)





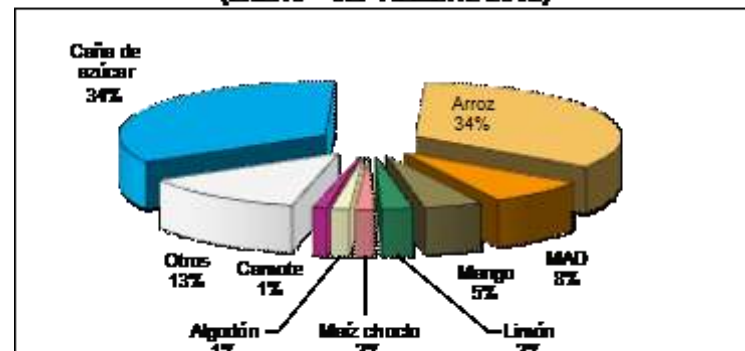
En el mes, el sector agropecuario decreció 7,2% respecto a similar período del año pasado, merced a la caída del subsector agrícola (-9,9%). Esto obedeció a la menor producción de algodón y caña de azúcar.

CUADRO Nº 2
PRODUCCIÓN DE PRINCIPALES PRODUCTOS AGRÍCOLAS 1/
(en TM)

CULTIVO	SEPTIEMBRE			ENERO - SEPTIEMBRE		
	2012	2013	Var. %	2012	2013	Var. %
Algodón	2 089	0	-100.0	14 316	4 102	-71.3
Arroz	0	0	n.d.	419 157	430 477	2.7
Café	0	8	n.d.	404	566	40.1
Camote	3 766	3 545	-5.9	15 076	16 458	9.2
Cebolla	1 820	2 587	42.1	15 286	14 885	-2.6
Caña de azúcar	297 142	278 707	-6.2	1 861 185	2 179 699	17.1
Frijol Caupí	234	40	-82.9	1 479	1 162	-21.4
Frijol G/S	40	42	5.0	755	210	-72.2
Limón	1 467	1 990	35.7	33 631	33 701	0.2
Maíz Amarillo Duro	12 629	17 505	38.6	104 930	83 349	-20.6
Maíz Amiláceo	295	153	-48.1	2 297	2 773	20.7
Maíz Choclo	3 155	2 096	-33.6	15 426	16 436	6.5
Mango	0	0	n.d.	30 148	52 746	75.0
Papa	467	585	25.3	3 186	3 837	20.4
Piquillo	0	0	n.d.	7 831	5 809	-25.8
Trigo	301	0	-100.0	966	1 340	38.7
Yuca	508	1 494	194.1	3 691	4 116	11.5

∇ Cifras preliminares
FUENTE: MINAGRI

PARTICIPACIÓN EN EL VBP AGRÍCOLA
(ENERO - SEPTIEMBRE 2012)



Fuente: MINAGRI

La producción de caña se vio afectada por la prolongación de conflictos internos en la empresa Pucalá.



En setiembre, se instalaron 4,4 mil hectáreas de cultivos transitorios, lo cual implicó una disminución de 28,1% con relación a similar período del año anterior. Esto obedeció a la menor instalación de arroz y maíz amarillo duro.

CUADRO Nº 3
SUPERFICIE SEMBRADA 1/
(Has)

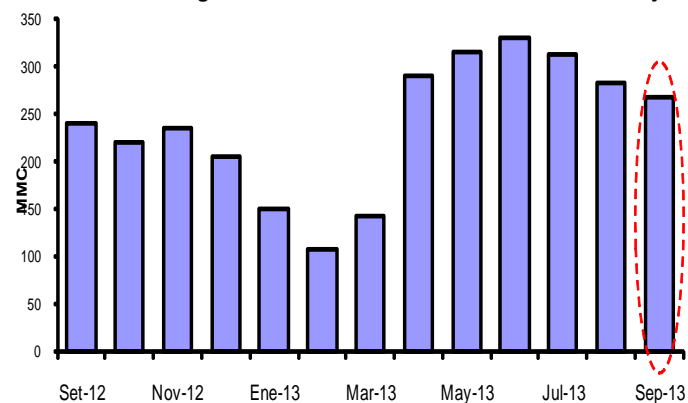
CULTIVO	SEPTIEMBRE		CAMPAÑA AGRÍCOLA 2/	
	2012	2013	2011-2012	2012-2013
CULTIVOS TRANSITORIOS	6 065	4 362	11 502	9 458
Algodón	0	0	0	0
Arroz	2 826	2 271	3 366	3 598
Camote	224	136	896	383
Frijol Caupí	36	15	296	306
Frijol G/S	199	105	512	169
Maíz Amarillo Duro	1 135	631	2 343	1 592
Maíz Amiláceo	90	140	211	288
Maíz Choclo	291	234	667	422
Menestras	310	103	1 482	1 341
Papa	123	110	208	210
Páprika	0	0	0	0
Piquillo	0	0	21	0
Trigo	0	0	0	0
Yuca	92	54	147	95
Otros	739	563	1 353	1 054
Total	6 065	4 362	11 502	9 458

1/ Cifras preliminares

2/ De agosto a septiembre

FUENTE: MINAGRI

Volumen de agua almacenada en el reservorio de Tinajones



La represa de Tinajones alcanzó el 81% de su capacidad máxima. Esto favorecerá la instalación de cultivos en los próximos meses.



En setiembre, la producción pesquera, destinada al consumo humano en estado fresco, decreció en 33,5% respecto de igual mes del año anterior.

CUADRO N° 4
PRODUCCIÓN PESQUERA
(T.M.B)

ESPECIES	SETIEMBRE			ENERO - SETIEMBRE		
	2012	2013	Var.% 1/	2012	2013	Var.% 1/
Bonito	0	1	n.d.	1 442	1 276	- 11.5
Barrilete	0	0	n.d.	0	3	n.d.
Caballa	173	0	- 100.0	546	231	- 57.7
Cabrilla	0	1	n.d.	55	25	- 54.5
Cachema	1	13	1 200.0	180	186	3.3
Cangrejo	7	16	128.6	45	71	57.8
Cojinova	0	0	n.d.	1	0	- 100.0
Congrio	4	5	25.0	44	21	- 52.3
Jurel	0	0	n.d.	0	5	n.d.
Lenguado	0	1	n.d.	2	3	50.0
Lisa	7	9	28.6	1 018	903	- 11.3
Lorna	4	16	300.0	56	106	89.3
Pota	0	0	n.d.	17	66	288.2
Raya	12	3	- 75.0	103	64	- 37.9
Sardina	0	0	n.d.	0	0	n.d.
Suco	2	11	450.0	189	213	12.7
Tollo	16	10	- 37.5	128	82	- 35.9
Bagre	1	1	0.0	13	62	376.9
Otros	25	15	- 40.0	311	173	- 44.4
TOTAL			- 33.5			- 14.6

1/ Variación en términos reales a precios de 1994

Fuente : PRODUCE



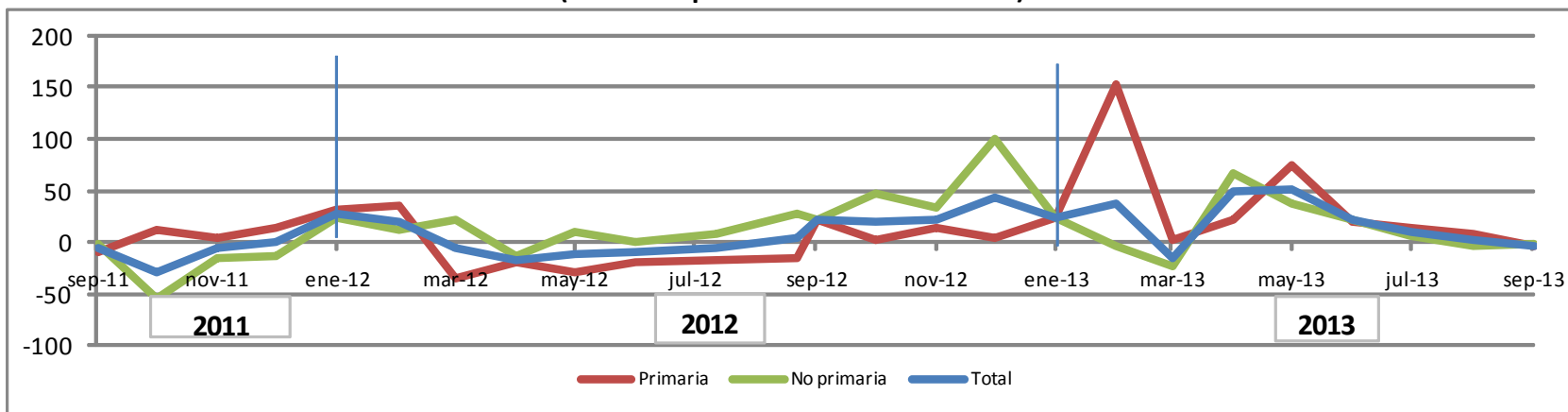
En el mes, la actividad manufacturera decreció en 2,8% con relación a setiembre del año anterior. Esto obedeció a la contracción en la producción de azúcar (-4,0%) y café soluble (-50,7%).

CUADRO Nº 5
VALOR BRUTO DE PRODUCCIÓN SECTOR MANUFACTURA
(Variación real 1/)

	SEPTIEMBRE		ENE - SET	
	2012	2013	2012	2013
Manufactura Primaria	23.1	-4.0	-8.2	24.9
Manufactura no Primaria	25.7	-1.7	13.9	7.9
Total Sector	24.3	-2.8	3.7	14.9

1/ Respecto al mismo mes o período del año anterior
FUENTE: Empresas Industriales y MINAGRI

Producción manufacturera
(Variación porcentual real interanual)





En setiembre, la construcción decreció 15,4% respecto de similar mes del año pasado. No obstante, el saldo del crédito hipotecario se expandió en 27,0% interanual.

CUADRO N° 6
PRINCIPALES INDICADORES DEL SECTOR CONSTRUCCIÓN

	SETIEMBRE			ENERO - SETIEMBRE		
	2012	2013	Var %	2012	2013	Var %
Despacho de cemento (tm)	46 241	39 135	-15.4	351 840	356 259	1.3

FUENTE : Empresa de Cementos Pacasmayo S.A.A.

Cuadro N° 7
Inversión pública de autoridades subnacionales: Setiembre 2013/2012
(S/. miles)

Gobierno	Septiembre			Enero-Septiembre		
	2012	2013	Var. % *	2012	2013	Var. % *
Regional	8 239	10 530	24.3	161 165	187 499	12.8
Local (Chiclayo)	8 540	13 203	50.3	103 279	92 094	-13.3

* Variación real



Los ingresos corrientes captados por SUNAT totalizaron S/.40,7 millones en setiembre de 2013, aumentando en 14,5% respecto a similar mes del año pasado. Esto radicó en la expansión de la recaudación del impuesto general a las ventas (26,7%).

CUADRO N° 8
INGRESOS RECAUDADOS EN LAMBAYEQUE
(En miles de Nuevos Soles)

	Setiembre			Enero - Setiembre		
	2012	2013	Var.% 1/	2012	2013	Var.% 1/
I. INGRESOS TRIBUTARIOS	34 563	40 695	14.5	313 488	399 678	24.1
1. Impuestos a los Ingresos	15 132	15 314	-1.6	135 308	175 805	26.5
Personas naturales	4 485	4 579	-0.7	38 994	47 069	17.5
Personas jurídicas	9 877	9 922	-2.3	80 538	107 053	29.4
Regularización	770	813	2.7	15 775	21 683	34.0
2. Impuestos a la Importación	2	1	-52.0	21	19	-9.2
3. Impuesto general a las ventas (IGV)	15 337	19 975	26.7	138 638	173 130	21.6
Operaciones internas	15 328	19 968	26.7	138 565	173 061	21.6
Operaciones externas	9	7	-22.8	73	69	-8.2
4. Impuesto selectivo al consumo (ISC)2/	163	184	9.5	2 626	2 136	-20.8
5. Otros ingresos tributarios	3 930	5 222	29.2	36 897	48 587	28.2
II. INGRESOS NO TRIBUTARIOS	21	28	27.9	302	293	-5.8
TOTAL	34 584	40 723	14.5	313 790	399 971	24.1

1/ Variación en términos reales

2/ Incluye ISC por operaciones externas

FUENTE : SUNAT



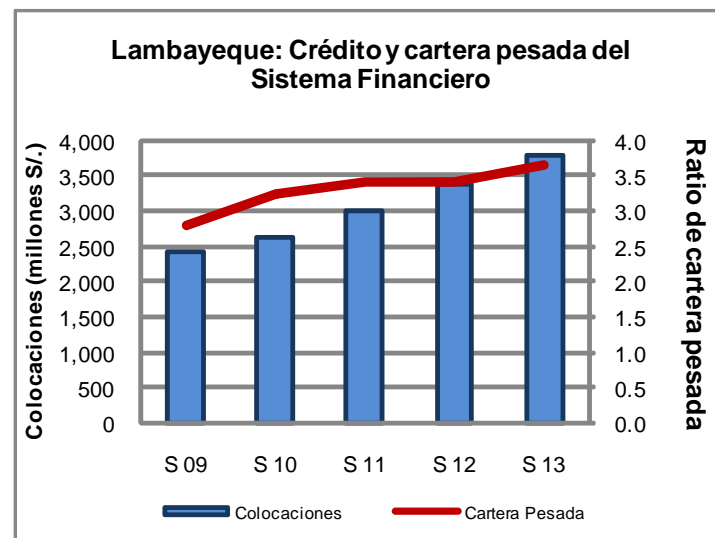
El crédito del sistema financiero se incrementó en 12,0% respecto a setiembre del año anterior. Las empresas bancarias representaron el 79% de las colocaciones y las IMF, el 21% restante. La mora fue del 3,6%.

CUADRO N° 9
LAMBAYEQUE: CRÉDITO DEL SISTEMA FINANCIERO
(Saldos en miles de nuevos soles)

	SETIEMBRE		
	2012	2013	Var. % 1/
Empresas Bancarias	2 902 335	3 400 600	13.9
Instituciones de Microfinanzas	822 180	887 223	4.9
Cajas Municipales	441 856	470 279	3.5
Cajas Rurales	63 946	32 976	-49.9
Edpymes	77 724	94 336	18.0
Empresas Financieras	238 654	289 631	18.0
Total	3 724 515	4 287 823	12.0
En M/N	2 952 973	3 436 798	13.2
En M/E	771 541	851 025	7.3

1/ Variación en valores reales

FUENTE : SBS





Al 30 de setiembre de 2013, los depósitos del sistema financiero se incrementaron en 16,7% con relación a similar fecha del año anterior. Las empresas bancarias representaron el 69% del total y las IMF, el 31% restante. El ratio de dolarización de depósitos fue del 25%.

CUADRO N° 10
LAMBAYEQUE: DEPÓSITOS DEL SISTEMA FINANCIERO
(Saldos en miles de nuevos soles)

	SETIEMBRE		
	2012	2013	Var.% 1/
Empresas Bancarias	1 034 880	1 187 775	11.6
Instituciones de Microfinanzas	393 059	525 108	29.9
Cajas Municipales	313 489	370 859	15.0
Cajas Rurales	42 652	38 909	-11.3
Empresas Financieras	36 919	115 340	203.8
Total	1 427 939	1 712 883	16.7
En M/N	1 039 282	1 277 334	19.5
En M/E	388 657	435 549	9.0

1/ Variación en valores reales

FUENTE : SBS

