



BANCO CENTRAL DE RESERVA DEL PERÚ

SUCURSAL PIURA

**SÍNTESIS ECONÓMICA DE TUMBES
JUNIO 2012¹**

DEPARTAMENTO ESTUDIOS ECONÓMICOS

¹ En la preparación de este documento intervinieron Mario Alvarado Tabacchi, Rosario Alama Salazar, Bersabeth Palacios Patrón y Kiel Arroyo Labán.

CONTENIDO

RESEÑA INTRODUCTORIA.....	2
I. ACTIVIDAD PRODUCTIVA.....	3
1.1. Producción.....	3
1.1.1 Producción Agropecuaria.....	3
1.1.2 Producción Pesquera.....	7
1.1.3. Producción Manufacturera.....	7
1.1.4. Construcción.....	8
1.1.5 Electricidad.....	8
II. SECTOR EXTERNO.....	9
2. 1. Exportaciones.....	9
2. 2. Importaciones.....	13
III. FINANZAS PÚBLICAS.....	15
3.1. Gobierno Central.....	15
3.2. Gobierno Regional.....	15
IV. MONEDA Y CRÉDITO.....	17
4.1. Depósitos del Sistema Financiero.....	17
4.2. Crédito del Sistema Financiero.....	17
4.3. Crédito a la pequeña y microempresa.....	20
V. INFORMACIÓN ESTADÍSTICA.....	21
Anexo 1: Producción Agropecuaria.....	22
Anexo 2: Producción Pesquera.....	23
Anexo 3: Exportaciones FOB por Grupo de Producto.....	24
Anexo 4: Exportaciones de Productos Tradicionales.....	25
Anexo 5: Exportaciones de Productos No Tradicionales.....	26
Anexo 6: Exportaciones FOB por Bloque Económico y Países.....	27
Anexo 7: Importaciones por uso o destino económico.....	28
Anexo 8: Ingresos Corrientes del Gobierno Central.....	29
Anexo 9: Depósitos y Obligaciones del Sistema Financiero.....	30
Anexo 10 Crédito del Sistema Financiero.....	31
Anexo 11: Cartera Pesada en el Sistema Financiero.....	32
Ficha Técnica.....	33

DIRECCIÓN EN INTERNET

<http://www.bcrp.gob.pe>

RESEÑA INTRODUCTORIA

En el primer semestre, el **Indicador de Actividad Económica Regional** de Tumbes creció 7,2 por ciento respecto a similar período del año anterior¹ debido a la expansión de los sectores agropecuario (19,9 por ciento), construcción (47,8 por ciento), servicios gubernamentales (30,5 por ciento) y servicios financieros (8,1 por ciento). En contraste, decrecieron los sectores pesquero (-12,3 por ciento), manufacturero (-6,3 por ciento) y electricidad y agua (-19,3 por ciento).

En junio, las **exportaciones** del departamento fueron de US\$ 13,0 millones, siendo superiores en 36,3 por ciento a las de igual mes del año pasado debido al incremento en las ventas de productos tradicionales y no tradicionales.

En el mes bajo análisis, los **ingresos corrientes recaudados por SUNAT** bordearon los S/. 8,5 millones y mostraron una expansión del 14,7 por ciento con relación a igual período del año anterior. Esto obedeció al incremento en la captación de impuestos a los ingresos (9,5 por ciento) y del impuesto general a las ventas (21,9 por ciento). De otro lado, el **gasto mensual del gobierno regional** se expandió 7,0 por ciento.

En relación con el **sistema financiero**, los **depósitos** y los **créditos** aumentaron 7,6 y 9,5 por ciento, respectivamente, en comparación con junio del año anterior. En cuanto a la **mora**, ésta fue del 4,8 por ciento.

I. ACTIVIDAD PRODUCTIVA

1.1. Producción

En el primer semestre, el **Indicador de Actividad Económica Regional** de Tumbes creció 7,2 por ciento respecto a similar período del año anterior¹ debido a la expansión de los sectores agropecuario (19,9 por ciento), construcción (47,8 por

ciento), servicios gubernamentales (30,5 por ciento) y servicios financieros (8,1 por ciento). En contraste, decrecieron los sectores pesquero (-12,3 por ciento), manufacturero (-6,3 por ciento) y electricidad y agua (-19,3 por ciento).

CUADRO Nº 1
INDICADOR DE ACTIVIDAD ECONÓMICA REGIONAL 1/ 2/
(Variación porcentual respecto a similar período del año anterior)

Sector	Ponderación 3/	2012
		Enero-Junio
Agropecuario	7,0	19,9
Agricultura	6,1	20,2
Pecuario	0,9	7,9
Pesca	5,8	- 12,3
Manufactura	5,7	- 6,3
Primaria	5,7	- 6,3
Construcción	5,9	47,8
Electricidad y agua	1,5	- 19,3
Servicios gubernamentales	13,8	30,5
Servicios financieros	1,8	8,1
TOTAL	41,5	7,2

1/ Es un indicador parcial de la actividad económica de la región que alcanza una cobertura de 41,5 por ciento del valor agregado bruto de la producción regional según cifras del INEI

2/ Cuadro actualizado con información al 22 de agosto de 2012

3/ Corresponde a la estructura productiva de la región para el año 2007 según cifras del INEI. En el caso de los servicios financieros se considera como ponderación el promedio nacional para dicho año (1,8 por ciento).

Fuente: Ministerio de Agricultura, Ministerio de la Producción, Cementos Pacasmayo, OSINERMIN, Aguas de Tumbes, MEF-SIAF, SBS.

Elaboración: BCRP, Sucursal Piura

1.1.1. Producción Agropecuaria

En junio, la actividad agropecuaria decreció 0,6 por ciento respecto de análogo mes del año pasado debido a la caída del subsector agrícola (-0,8 por ciento) compensado en

parte por la recuperación del subsector pecuario (17,8 por ciento). No obstante, en el primer semestre, el sector creció 19,9 por ciento.

CUADRO Nº 2
VALOR BRUTO DE PRODUCCIÓN AGROPECUARIO
(Variación real 1/)

	JUNIO		ENE - JUN	
	2011	2012	2011	2012
Subsector Agrícola	-4,2	-0,8	-0,2	20,2
Subsector Pecuario	4,6	17,8	6,4	7,9
Sector Agropecuario	-4,1	-0,6	0,0	19,9

1/ Respecto al mismo mes o período del año anterior

FUENTE: Dirección Regional de Agricultura de Tumbes

ELABORACIÓN: BCRP, Sede Regional Piura - Dpto. de Estudios Económicos

1 A fin de interpretar adecuadamente el crecimiento del Indicador de Actividad Económica Regional, éste debe entenderse, en sentido estricto, como el aporte al crecimiento global de los sectores (principalmente primarios y secundarios) incluidos en el indicador. Vale decir, estos sectores crecieron en 17,3 por ciento, pero como su peso relativo en el PBI es de 41,5 por ciento, su contribución conjunta al crecimiento regional es de 7,2 por ciento ($17,3\% \times 0,415$).

CUADRO Nº 3
PRODUCCIÓN DE PRINCIPALES PRODUCTOS AGRÍCOLAS 1/
(en TM)

CULTIVO	JUNIO			ENERO - JUNIO		
	2011	2012	Var. %	2011	2012	Var. %
Arroz	44 741	31 330	- 30,0	63 820	73 031	14,4
Cacao	33	30	- 9,8	214	233	8,8
Frijol Caupí	7	0	- 100,0	30	102	237,5
Limón	430	975	126,7	6 850	9 374	36,8
Maíz Amarillo Duro	434	2 226	413,0	581	2 752	373,8
Maíz Choclo	97	0	- 100,0	523	315	- 39,7
Mango	0	0	n.d.	322	445	38,1
Plátano	7 918	6 655	- 15,9	48 553	44 267	- 8,8
Soya	11	0	- 100,0	44	10	- 77,2
Yuca	52	36	- 30,8	346	447	29,5

1/ Cifras preliminares

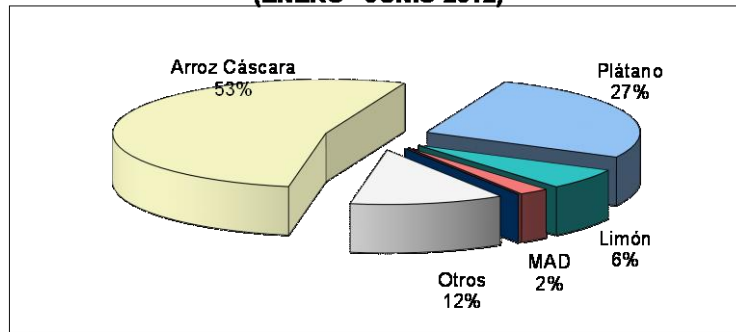
FUENTE: Dirección Regional de Agricultura de Tumbes

ELABORACIÓN: BCRP, Sede Regional Piura - Dpto. de Estudios Económicos

El desempeño ligeramente negativo del subsector agrícola obedeció a la caída en la producción de arroz (-30,0 por ciento), por un adelanto de las cosechas de este cultivo, y a la contracción en la producción de plátano (-15,9 por ciento), que fue afectado

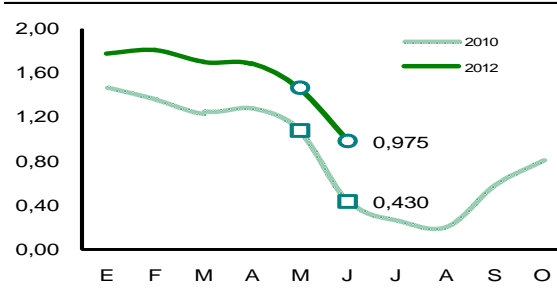
por las excesivas lluvias e inundaciones registradas en los cuatro primeros meses del año. Ello fue compensado, en buena medida, por fuertes repuntes en las cosechas de maíz amarillo duro (413,0 por ciento) y limón (126,7 por ciento).

GRÁFICO Nº 1
PARTICIPACIÓN EN EL VBP AGRÍCOLA
(ENERO - JUNIO 2012)



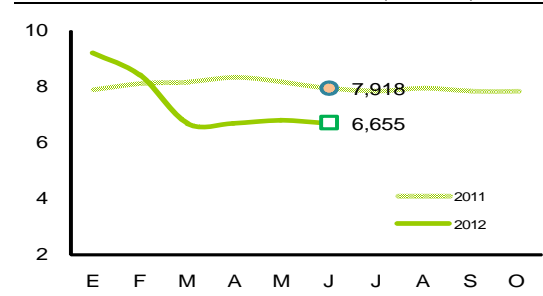
ELABORACIÓN: BCRP Sede Regional Piura. Dpto de Estudios Económicos

Gráfico Nº 2
Producción de Limón (miles TM)



Fuente: OIA Piura Elaboración: BCRP Piura - Est. Económicos

Gráfico Nº 3
Producción de Plátano (miles TM)



Fuente: OIA Tumbes Elaboración: BCRP Piura - Est. Econ.

En el mes, los **precios en chacra** de los principales cultivos mostraron comportamientos mixtos en relación con similar período del año anterior. Sin

embargo, destaca la caída de los precios de arroz (-21,7 por ciento) y maíz amarillo duro (-25,0 por ciento) debido a presiones de oferta.

**CUADRO N° 4
PRECIOS EN CHACRA
(Nuevos soles por Kg.)**

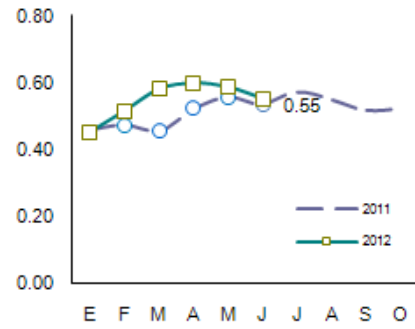
Cultivos	JUNIO		Var. %
	2011	2012	
Arroz	1,15	0,90	-21,7
Cacao	5,93	5,77	-2,8
Frijol Caupí	2,16	n.c.	n.c.
Limón	0,97	1,76	82,2
Maíz Amarillo Duro	0,88	0,66	-25,0
Mango	n.c.	n.c.	n.c.
Plátano	0,54	0,55	3,2
Soya	1,88	n.c.	n.c.
Yuca	1,37	0,70	-48,8

n.c.: no cotiza

FUENTE: Dirección Regional de Agricultura de Tumbes

ELABORACIÓN: BCRP, Sede Reg. Piura - Dpto. Est. Económicos

**Gráfico N° 4
Precio en Chacra del Plátano (S/. x kg)**



Fuente: DIA - Tumbes Elab.: BCRP - Sede Reg. Piura

**CUADRO N° 5
CAUDAL DE RÍOS
(m³/seg.)**

Ríos	JUNIO		Var. %
	2011	2012	
Tumbes ^{1/}	54,5	71,7	31,6

^{1/} Caudal promedio del mes

FUENTE: Dirección Regional de Agricultura de Tumbes.

ELABORACIÓN: BCRP Sede Regional Trujillo. Dpto Est. Económicos

Las **siembras** de cultivos transitorios, en el mes bajo análisis, se incrementaron en casi cinco veces, aunque conviene señalar que se trata de un período en que normalmente

no se instalan áreas significativas. Fue determinante la mayor superficie ejecutada de frijol caupí.

CUADRO Nº 6
SUPERFICIE SEMBRADA 1/
(Has)

CULTIVO	JUNIO		CAMPAÑA AGRÍCOLA 2/	
	2011	2012	2010/2011	2011/2012
CULTIVOS TRANSITORIOS	72	349	17 148	17 781
Arroz	0	0	15 358	15 546
Frijol Caupí	9	234	71	383
Maíz Amarillo Duro	29	27	782	1431
Maíz Choclo	19	65	171	209
Soya	1	1	45	17
Yuca	6	7	72	91
Otros	9	15	650	106
CULTIVOS PERMANENTES	94	58	810	587
Cacao	27	3	227	88
Limón	5	11	118	131
Mango	0	1	2	8
Plátano	61	43	463	360
Total	166	407	17 958	18 367

1/ Cifras preliminares

2/ De agosto a junio

FUENTE: Dirección Regional de Agricultura de Tumbes

ELABORACIÓN: BCRP, Sede Regional Piura - Dpto. de Estudios Económicos

En junio, la actividad pecuaria creció 17,8 por ciento con relación a junio del año pasado. En este resultado tuvo especial incidencia la expansión en la producción de

carnes de vacuno (22,9 por ciento), porcino (46,3 por ciento) y de aves (28,8 por ciento).

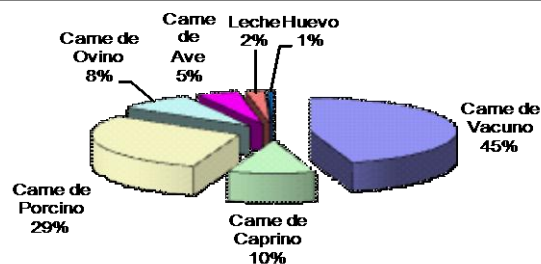
CUADRO Nº 7
PRODUCCIÓN PECUARIA
(en TM)

ESPECIES	JUNIO			ENERO - JUNIO		
	2011	2012	Var %	2011	2012	Var %
Carne de Ave	10	13	28,8	58	77	32,2
Carne de Ovino	8	7	-11,1	53	57	7,0
Carne de Porcino	67	98	46,3	395	532	34,6
Carne de Vacuno	71	87	22,9	409	436	6,6
Carne de Caprino	22	15	-31,8	130	84	-35,1
Huevos	3	4	25,6	20	23	16,2
Leche	44	57	30,9	282	338	19,8

FUENTE: Dirección Regional de Agricultura de Tumbes

ELABORACIÓN: BCRP Sede Regional Piura. Dpto. de Estudios Económicos

GRAFICO Nº 5
PARTICIPACIÓN EN EL VBP PECUARIO
(ENERO - JUNIO 2012)



ELABORACIÓN: BCRP Sede Regional Piura. Dpto. de Est. Económ

1.1.2. Producción Pesquera

En junio, la **producción pesquera** creció 8,7 por ciento con relación a igual mes del año anterior, básicamente por el mayor desembarque para congelado que aumentó

59,9 por ciento. En el primer semestre, el sector se contrajo 12,3 por ciento respecto de similar período del año 2011.

**CUADRO N° 8
PRODUCCIÓN PESQUERA
(TM)**

DESTINO	JUNIO			ENERO - JUNIO		
	2011	2012	Var % 1/	2011	2012	Var % 1/
Consumo Humano Directo						
Congelado	1 263	2 019	59,9	13 875	13 113	-5,5
Curado	4	5	25,0	26	35	33,2
Fresco	1 322	950	-28,1	6 915	5 340	-22,8
TOTAL			8,7			-12,3

1/ Variación en términos reales, a precios de 1994

FUENTE : Ministerio de la Producción. Dirección Regional de Pesquería - Tumbes

ELABORACIÓN : BCRP, Departamento de Estudios Económicos - Sede Regional Piura

1.1.3. Producción manufacturera

En el mes bajo análisis, la actividad manufacturera creció 34,4 por ciento respecto a junio del año anterior debido al incremento en la producción de langostino entero y en

cola así como de pescado congelado. No obstante, en el primer semestre, el sector decreció 6,3 por ciento.

**CUADRO N° 9
PRODUCCIÓN MANUFACTURERA PRIMARIA
(Índice de volumen físico: 1999 = 100)**

Rama de Actividad	JUN			ENE - JUN		
	2011	2012 1/	Var. %	2011	2012 1/	Var. %
Langostino entero	282,3	401,3	42,2	302,7	312,3	3,2
Langostino en cola	378,3	451,6	19,4	409,8	409,9	0,0
Pescado congelado	95,6	151,9	58,9	181,6	147,3	-18,9
Total	209,4	281,4	34,4	268,4	251,6	-6,3

1/ Cifras preliminares

FUENTE: Dirección Regional de Producción de Tumbes

ELABORACIÓN: BCRP, Sede Regional Piura - Dpto. de Estudios Económicos

1.1.4. Construcción

En junio, el **sector construcción**, medido a través del despacho de cemento, creció 3,3 por ciento respecto de similar mes del año

anterior. En el primer semestre, la expansión sectorial fue de 47,8 por ciento.

**CUADRO N° 10
PRINCIPALES INDICADORES DEL SECTOR CONSTRUCCIÓN**

	JUNIO			ENERO - JUNIO		
	2011	2012	Var %	2011	2012	Var %
Despacho de cemento (tm)	4 151	4 287	3,3	18 436	27 257	47,8

FUENTE : Empresa de Cementos Pacasmayo S.A.A.

ELABORACION : BCRP, Sede Regional Piura. Dpto. de Estudios Económicos.

1.1.5. Electricidad y agua

En junio, la **producción de electricidad y agua** cayó 12,8 por ciento respecto de igual mes del año anterior, básicamente por la menor generación de electricidad (-44,6 por

ciento), que contrarrestó el incremento en agua (10,2 por ciento). En los seis primeros meses del año, el sector decreció 19,3 por ciento.

**CUADRO N° 11
PRODUCCIÓN DE ELECTRICIDAD Y AGUA**

	JUNIO			ENERO - JUNIO		
	2011	2012	Var %	2011	2012	Var %
Electricidad (mw h)	4 354	2 414	-44,6	20 474	7 917	-61,3
Agua (m3)	1 558 204	1 717 092	10,2	9 298 953	9 746 259	4,8
variacion del sector 1/			-12,8			-19,3

1/ Variación en términos reales

FUENTE : Ministerio de Energía y Minas; INEI

ELABORACION : BCRP, Sede Regional Piura. Dpto. de Estudios Económicos.

II. SECTOR EXTERNO

2.1 Exportaciones

En junio, las **exportaciones** del departamento de Tumbes fueron de US\$ 13,0 millones, siendo superiores en 36,3 por ciento a las de igual mes del año pasado; por el incremento en las ventas de productos tradicionales y no tradicionales.

Se registró un incremento significativo en los envíos de colas de langostinos (6,4 por ciento) y langostinos congelados (38,5 por ciento). En contraste, cayeron las ventas de pota congelada (-10,8 por ciento), frijoles y otras legumbres (-37,7 por ciento) y bananas (-40,6 por ciento).

CUADRO N° 12
EXPORTACIONES DEL DEPARTAMENTO DE TUMBES POR SECTORES

(Valor FOB en miles de US \$)

	JUNIO			ENERO - JUNIO		
	2011	2012	Var %	2011	2012	Var %
I. Productos Tradicionales	0	314	n.d.	109	452	314,7
Agropecuario	0	314	n.d.	0	452	n.d.
Pesquero	0	0	n.d.	109	0	-100,0
II. Productos No Tradicionales	9 513	12 654	33,0	70 572	69 660	-1,3
Agropecuario	1 387	3 291	137,3	7 268	7 196	-1,0
Pesquero	8 096	9 324	15,2	62 964	61 942	-1,6
Otros	30	39	30,0	340	522	53,5
Total Exportaciones	9 513	12 968	36,3	70 681	70 112	-0,8

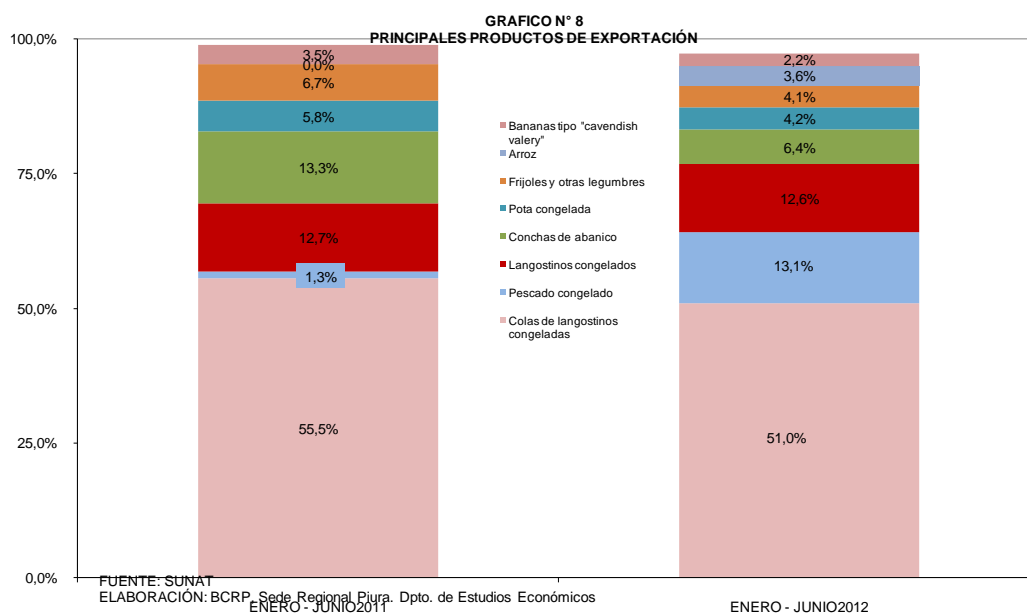
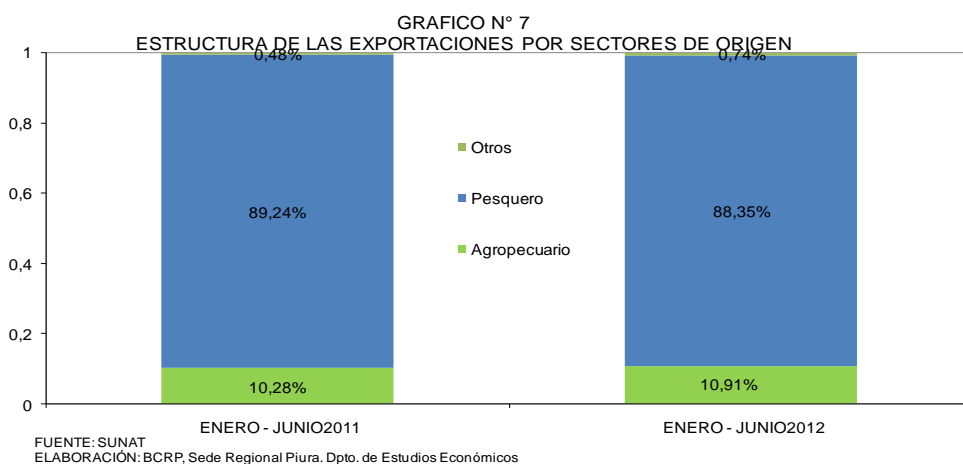
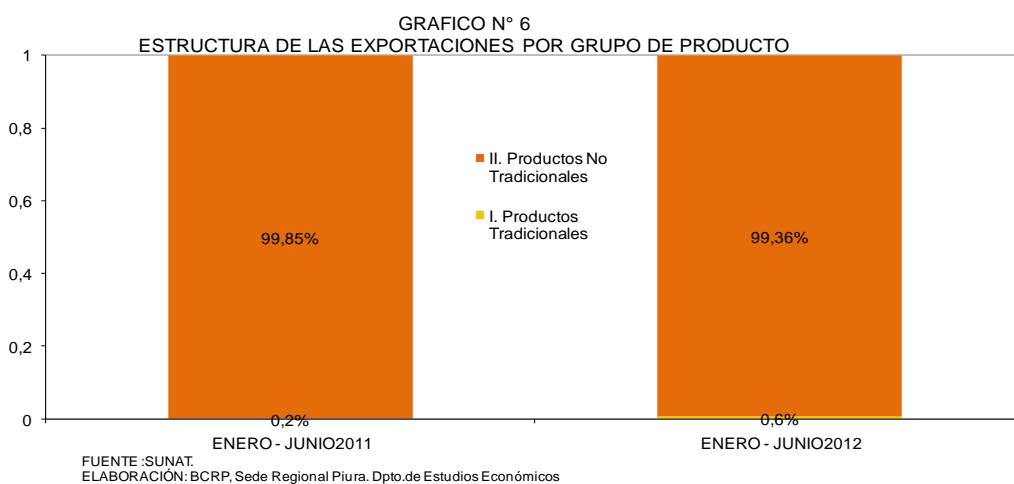
FUENTE : SUNAT.

ELABORACIÓN: BCRP, Sede Regional Piura. Departamento de Estudios Económicos

En el primer semestre, las exportaciones decrecieron 0,8 por ciento respecto de similar período del año 2011.

Los productos no tradicionales constituyeron el 99,4 por ciento de las mismas, sobresaliendo los derivados pesqueros y

acuícolas. Entre estos, cabe destacar las colas de langostinos congeladas, cuyas ventas constituyeron el 51,0 por ciento del total exportado, frente a 13,1 por ciento de pescado congelado y 12,6 por ciento de langostinos congelados



CUADRO N° 13
EXPORTACIONES DEL DEPARTAMENTO DE TUMBES POR PRINCIPALES PRODUCTOS
(Valor FOB en miles de US\$)

	JUNIO			ENERO - JUNIO		
	2011	2012	var %	2011	2012	var %
Colas de langostinos congeladas	5 847	6 221	6,4	39 223	35 749	- 8,9
Pescado congelado	1	475	31 823,5	893	9 200	930,5
Langostinos congelados	1 432	1 983	38,5	8 997	8 829	- 1,9
Conchas de abanico	0	0	n.d.	9 403	4 482	- 52,3
Pota congelada	711	634	- 10,8	4 086	2 950	- 27,8
Frijoles y otras legumbres	1 117	696	- 37,7	4 764	2 856	- 40,0
Arroz	0	2 340	n.d.	0	2 540	n.d.
Bananas tipo "cavendish valery"	270	160	- 40,6	2 448	1 546	- 36,8
Café	0	217	n.d.	0	217	n.d.
Preparaciones y conservas de pescado y	0	11	n.d.	210	211	0,3
Azúcar	0	87	n.d.	0	157	n.d.
Otros	134	143	6,7	656	1 374	109,5
Total Exportaciones	9 513	12 968	36,3	70 681	70 112	- 0,8

FUENTE: SUNAT.

ELABORACIÓN : BCRP, Sede Regional Piura. Dpto. de Estudios Económicos

En el primer semestre del año, los principales países de destino presentaron la siguiente estructura de adquisiciones, según productos:

CUADRO N° 14
ESTRUCTURA DE EXPORTACIONES POR PAÍSES DE DESTINO
ENERO - JUNIO 2012

% del total	País	Principales productos	Valor FOB (millones \$)	Estructura % por país
59,2%	Estados Unidos		41,5	
		Colas de langostinos congeladas	28,3	68,2%
		Pescado congelado	8,3	20,0%
		Conchas de abanico	1,7	4,1%
		Otros	3,2	7,7%
11,4%	España		8,0	
		Langostinos congelados	3,7	46,3%
		Colas de langostinos congeladas	2,5	31,3%
		Pota congelada	1,4	17,5%
		Otros	0,4	5,0%
6,1%	Ecuador		4,3	
		Arroz	2,0	46,5%
		Pescado congelado	0,6	14,0%
		Otros	1,7	39,5%
5,4%	Rusia		3,8	
		Colas de langostinos congeladas	2,6	68,4%
		Langostinos congelados	1,2	31,6%
5,1%	Colombia		3,6	
		Legumbres	2,9	80,6%
		Arroz	0,5	13,9%
		Café	0,2	5,6%
4,4%	Francia		3,1	
		Colas de langostinos congeladas	1,3	41,9%
		Langostinos congelados	1,1	35,5%
		Conchas de abanico	0,7	22,6%
1,6%	Japón		1,1	
		Bananas	1,0	90,9%
		Pota congelada	0,1	9,1%
6,7%	Otros		4,7	
100,0%	Total		70,1	

FUENTE: SUNAT.

ELABORACIÓN : BCRP, Sede Regional Piura. Dpto. de Estudios Económicos

En cuanto a los principales productos de exportación del departamento de Tumbes, a

continuación se consignan los principales países adquirentes:

CUADRO N° 15
EXPORTACIONES DE PRODUCTO POR PAÍSES DE DESTINO
ENERO - JUNIO 2012

%	Producto	Principales países de destino	Valor FOB (millones \$)	Estructura % por producto
50,9%	Colas de langostinos		35,7	
		Estados Unidos	28,3	79,3%
		Rusia	2,6	7,3%
		España	2,5	7,0%
		Otros	2,3	6,4%
13,1%	Pescado congelado		9,2	
		Estados Unidos	8,3	90,2%
		Otros	0,9	9,8%
6,4%	Conchas de abanico		4,5	
		Estados Unidos	1,7	37,8%
		Australia	0,8	17,8%
		Otros	2,0	44,4%
12,6%	Langostinos congelados		8,8	
		España	3,7	42,0%
		Estados Unidos	2,4	27,3%
		Rusia	1,1	12,5%
		Otros	1,6	18,2%
4,1%	Pota congelada		2,9	
		España	1,4	48,3%
		Estados Unidos	0,5	17,2%
		Otros	1,0	34,5%
2,1%	Bananas Cavendish Valery		1,5	
		Japón	1,0	66,7%
		Países Bajos	0,3	20,0%
		Otros	0,2	13,3%
4,1%	Legumbres		2,9	
		Colombia	2,9	100,0%
6,6%	Otros		4,6	
100,0%	Total		70,1	

FUENTE: SUNAT.

ELABORACIÓN : BCRP , Sede Regional Piura. Dpto. de Estudios Económicos

2.2. Importaciones

En junio, las importaciones por Tumbes fueron de US\$ 10,3 millones, siendo superiores en 45,5 por ciento respecto a las de igual mes del año pasado, por la

expansión de las compras de bienes de consumo (50,2 por ciento), materias primas (22,3 por ciento) y bienes de capital (134,0 por ciento).

CUADRO N° 16
IMPORTACIONES DEL DEPARTAMENTO DE TUMBES POR GRUPO DE PRODUCTOS 1/
(Valor FOB en miles de US \$)

	JUNIO			ENERO - JUNIO		
	2011	2012	Var %	2011	2012	Var %
I. BIENES DE CONSUMO	3 965	5 956	50,2	35 399	32 436	- 8,4
Bienes de consumo duradero	1 292	1 431	10,8	10 941	8 256	- 24,5
Bienes de consumo no duradero	2 673	4 525	69,3	24 458	24 180	- 1,1
II. MATERIAS PRIMAS Y PRODUCTOS INTERMEDIOS	2 651	3 243	22,3	15 889	20 137	26,7
Combustibles, lubricantes y productos conexos	1	41	4 000,0	26	3 475	13 265,4
Materias primas y productos intermedios para la agricultura	394	783	98,7	4 003	4 513	12,7
Materias primas y productos intermedios para la industria	2 256	2 419	7,2	11 860	12 149	2,4
III. BIENES DE CAPITAL Y MATERIALES DE CONSTRUCCIÓN	485	1 135	134,0	6 718	4 951	- 26,3
Bienes de capital para la agricultura	0	0	n.d.	59	93	57,6
Bienes de capital para la industria	214	597	179,0	1 923	3 496	81,8
Equipos de transporte	22	1	- 95,5	1 215	34	- 97,2
Materiales de construcción	249	537	115,7	3 521	1 328	- 62,3
IV. DIVERSOS	0	0	n.d.	0	0	n.d.
Diversos	0	0	n.d.	0	0	n.d.
TOTAL IMPORTACIONES	7 101	10 334	45,5	58 006	57 524	- 0,8

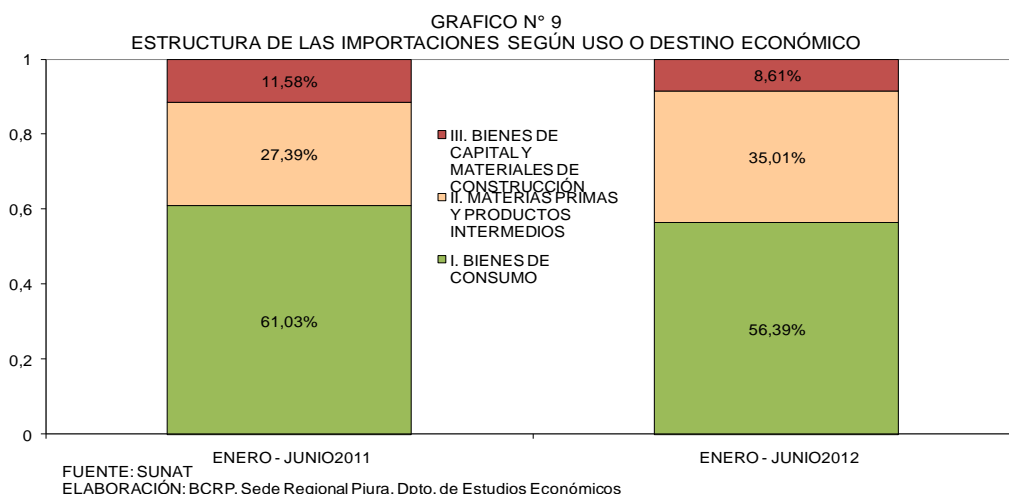
1/ Importaciones por la aduana de Tumbes

FUENTE : SUNAT.

ELABORACIÓN: BCRP, Sede Regional Piura, Departamento de Estudios Económicos

En el primer semestre se registró una caída de las importaciones de 0,8 por ciento en relación con análogo período del año anterior.

La compra de bienes de consumo representó el 56,4 por ciento del total, frente al 35,0 por ciento de insumos y 8,6 por ciento de bienes de capital.



En los seis primeros meses del año, el principal país de origen de las importaciones fue Ecuador, con US\$ 49,6 millones de compras provenientes de este país (86,2 por ciento del total).

Las adquisiciones más importantes fueron las siguientes: combustibles (US\$ 3,5 millones), refrigeradoras y congeladoras (US\$ 3,0 millones), calzado (US 3,0 millones),

alimentos para animales (US\$ 3,0 millones), cocinas (US\$ 3,2 millones), pescado congelado (US\$ 1,1 millones), flores (US\$ 2,8 millones), papayas frescas (US\$ 1,0 millón), plástico y sus manufacturas (US\$ 2,5 millones), cajas de papel y cartón (US\$ 2,6 millones), perfumes (US\$ 3,3 millones), energía eléctrica (US\$ 3,3 millones), entre otros.

CUADRO N° 17
IMPORTACIONES POR EL DEPARTAMENTO DE TUMBES
Principales países proveedores y principales productos importados
ENERO-JUNIO 2012

País	% del total	Principal producto
Ecuador	86,2%	Refrigeradoras; pescado congelado; flores; papayas frescas
Colombia	11,4%	Perfumes y productos de belleza
Países Bajos	2,4%	Tableros de madera
Total	100,0%	

FUENTE: SUNAT.

ELABORACIÓN: BCRP, Sede Regional Piura. Departamento de Estudios Económicos.

III. FINANZAS PÚBLICAS

3.1. Gobierno Central

En junio, los ingresos corrientes recaudados por SUNAT en Tumbes bordearon los S/. 8,5 millones y mostraron una expansión del 14,7 por ciento con relación a igual mes del año anterior. Esto obedeció al incremento en la captación de impuestos a

los ingresos (9,5 por ciento) y del impuesto general a las ventas (21,9 por ciento). No obstante, en el primer semestre, los ingresos fiscales se contrajeron 7,1 por ciento respecto a análogo período del año previo.

CUADRO N° 18
INGRESOS RECAUDADOS EN TUMBES
(En miles de Nuevos Soles)

	Junio			Enero - Junio		
	2011	2012	Var.% 1/	2011	2012	Var.% 1/
I. INGRESOS TRIBUTARIOS	7 112	8 495	14,9	53 232	51 497	-7,2
1. Impuestos a los Ingresos	1 383	1 575	9,5	9 704	11 878	17,5
Personas Naturales	334	442	27,4	2 272	2 801	18,4
Personas Jurídicas	936	1 029	5,7	6 051	7 580	20,2
Regularización	114	104	-12,1	1 381	1 498	4,3
2. Impuestos a la Importación	121	155	23,6	873	794	-12,6
3. Impuesto General a las ventas (IGV)	4 904	6 219	21,9	38 118	35 077	-11,7
Operaciones Internas	1 083	1 508	33,9	8 465	8 623	-2,4
Operaciones Externas	3 821	4 711	18,6	29 653	26 454	-14,4
4. Impuesto Selectivo al Consumo (ISC)2/	183	41	-78,4	1 605	511	-69,4
5. Otros Ingresos tributarios	522	506	-6,8	2 932	3 236	6,0
II. INGRESOS NO TRIBUTARIOS	30	20	-34,4	112	138	18,0
TOTAL	7 142	8 516	14,7	53 344	51 634	-7,1

1/ Variación en términos reales

2/ Incluye ISC por operaciones externas

Fuente : Superintendencia Nacional de Administración Tributaria - SUNAT

Elaboración: BCRP, Sede Regional Piura - Departamento de Estudios Económicos

3.2. Gobierno Regional

En junio, los gastos del Gobierno Regional ascendieron a S/. 33,2 millones y superaron en 7,0 por ciento a los registrados en similar mes del año previo. Este comportamiento obedeció al incremento sustancial en los

gastos corrientes (58,9 por ciento) debido principalmente a mayores compras de bienes y servicios. En contraste, los gastos de capital disminuyeron 41,1 por ciento.

CUADRO N° 19
TUMBES: GASTOS DEL GOBIERNO REGIONAL
(En miles de Nuevos Soles)

	Junio			Enero - Junio		
	2011	2012	Var.% 1/	2011	2012	Var.% 1/
GASTOS CORRIENTES	14 352	23 711	58,9	84 242	110 443	25,8
Personal y Obligaciones Sociales	9 078	11 430	21,1	55 390	69 193	20,0
Pensiones y Otras Prest.Soc.	1 389	1 397	-3,3	8 980	9 184	-1,8
Bienes y Servicios	3 186	10 675	222,2	17 215	29 553	64,7
Otros Gastos Corrientes	699	209	-71,3	2 657	2 512	-9,0
GASTOS DE CAPITAL	15 470	9 484	-41,1	35 898	83 912	125,6
Donaciones y Transferencias	760	700	-11,5	760	700	-11,5
Adq. Activos no financieros	14 710	8 784	-42,6	35 138	83 212	128,5
Otros Gastos de Capital	0	0	0,0	0	0	0,0
TOTAL	29 823	33 196	7,0	120 141	194 355	55,5

1/ Variación en términos reales

Fuente : Ministerio de Economía y Finanzas - MEF

Elaboración: BCRP, Sede Regional Piura - Departamento de Estudios Económicos

El financiamiento del gasto mensual provino principalmente de “Recursos Ordinarios”, los cuales representaron el 62,3 por ciento del total pero disminuyeron 16,2 por ciento respecto de junio del 2011.

En compensación, se duplicaron los “Recursos Determinados” pasando a significar el 34,8 por ciento del total. En este caso, se recibieron ingresos por canon petrolero del orden de los S/.9,3 millones.

CUADRO N° 20
TUMBES: GASTOS DEL GOBIERNO REGIONAL POR FUENTE DE FINANCIAMIENTO
(En miles de Nuevos Soles)

	Junio			Enero - Junio		
	2011	2012	Var.% 1/	2011	2012	Var.% 1/
Recursos ordinarios	23 744	20 692	-16,2	97 175	135 312	33,8
Recursos determinados	5 506	11 540	101,5	20 234	54 638	160,2
Recursos directamente recaudados	332	731	111,7	1 864	2 406	23,8
Donaciones y transferencias	241	233	-7,0	867	1 999	121,3
Fondo Comp. Regional	0	0	0,0	0	0	0,0
TOTAL	29 823	33 196	7,0	120 141	194 355	55,5

1/ Variación en términos reales

Fuente : Ministerio de Economía y Finanzas - MEF

Elaboración: BCRP, Sede Regional Piura - Departamento de Estudios Económicos

Al término de junio, el Presupuesto Institucional Modificado (PIM) bordeó los S/. 398,5 millones y registró una ejecución

del 48,8 por ciento, con un avance de 50,6 por ciento en gastos corrientes y de 46,6 por ciento en gastos de capital.

IV. MONEDA Y CRÉDITO

4.1. Depósitos del Sistema Financiero

En junio, el saldo de depósitos del sistema financiero ascendió a S/. 165,6 millones, lo que implicó una expansión de 7,6 por ciento respecto de análogo mes del año pasado. Esto respondió a un incremento en las captaciones de las empresas bancarias (9,0 por ciento) e instituciones de microfinanzas (5,7 por ciento).

Los depósitos en moneda nacional representaron el 73,1 por ciento del total y se expandieron 10,0 por ciento, en términos interanuales, mientras que las captaciones en moneda extranjera aumentaron 1,5 por ciento.

CUADRO N° 21
TUMBES: DEPÓSITOS DEL SISTEMA FINANCIERO
(Saldos en miles de nuevos soles)

	JUNIO		
	2011	2012	Var.% 1/
Empresas Bancarias	83 636	94 806	9,0
Instituciones de Microfinanzas	64 446	70 841	5,7
Cajas Municipales	60 721	66 674	5,6
Cajas Rurales	2 543	2 564	-3,1
Empresas Financieras	1 181	1 603	30,5
Total	148 082	165 648	7,6
En M/N	105 871	121 072	10,0
En M/E	42 210	44 576	1,5

1/ Variación en valores reales

FUENTE : Superintendencia de Banca y Seguros - SBS

ELABORACIÓN: BCRP, Sede Regional Piura - Departamento de Estudios Económicos

Los ahorros corrientes predominaron en la estructura de las captaciones, con una importancia relativa del 47,3 por ciento. Sin

embargo, registraron el menor incremento interanual (4,5 por ciento).

CUADRO N° 22
TUMBES: EVOLUCIÓN SEGÚN TIPO DE DEPÓSITOS
(Saldos en miles de nuevos soles)

	JUNIO		
	2011	2012	Var.% 1/
Vista	24 766	29 016	12,7
Ahorros	72 175	78 419	4,5
A plazo	51 141	58 213	9,5
Total	148 082	165 648	7,6

1/ Variación en valores reales

FUENTE : Superintendencia de Banca y Seguros - SBS

ELABORACIÓN: BCRP, Sede Regional Piura - Departamento de Estudios Económicos

La Caja Municipal de Sullana es la entidad que registró la mayor participación en el saldo total de depósitos, con una significación del 27,0 por ciento, seguida del Banco Continental (20,8 por ciento) y

del Banco de Crédito (17,9 por ciento). En conjunto, estas tres entidades dieron cuenta del 65,7 por ciento de las captaciones del sistema.

CUADRO N° 23
TUMBES: PARTICIPACIÓN EN LOS DEPÓSITOS
(en %)

	JUNIO		
	Miles de S/.	Mes	Acumulado
Caja Municipal Sullana	44 655	27,0	27,0
Continental	34 406	20,8	47,7
Crédito	29 700	17,9	65,7
Caja Piura	13 519	8,2	73,8
Interbank	11 120	6,7	80,5
Financiero	9 806	5,9	86,5
Caja Municipal Trujillo	7 746	4,7	91,1
Scotiabank	6 521	3,9	95,1
Mi Banco	3 252	2,0	97,0
CR Nuestra Gente	2 564	1,5	98,6
Crediscotia Financiera	1 603	1,0	99,5
Caja Municipal Paita	753	0,5	100,0
TOTAL	165 648	100	

FUENTE : Superintendencia de Banca y Seguros - SBS

ELABORACIÓN: BCRP, Sede Regional Piura - Departamento de Estudios Económicos

4.2 Créditos del Sistema Financiero

El saldo de créditos bordeó los S/. 528,3 millones expandiéndose en 9,5 por ciento con relación a junio del año pasado. Este desempeño obedeció al incremento en las colocaciones de las empresas bancarias (4,8 por ciento) y entidades de microcrédito (15,0 por ciento).

Los créditos en moneda nacional representaron el 85,1 por ciento del total y observaron un crecimiento interanual del 11,4 por ciento, frente a una leve caída de las colocaciones en moneda extranjera (-0,2 por ciento).

CUADRO N° 24
TUMBES: CRÉDITO DEL SISTEMA FINANCIERO
(Saldos en miles de nuevos soles)

	JUNIO		
	2011	2012	Var.% 1/
Empresas Bancarias	248 978	271 344	4,8
Instituciones de Microfinanzas	214 888	256 907	15,0
Cajas Municipales	166 612	196 027	13,1
Cajas Rurales	14 449	13 640	-9,2
Edpymes	0	2 141	nd
Empresas Financieras	33 827	45 099	28,2
Total	463 867	528 251	9,5
En M/N	388 238	449 759	11,4
En M/E	75 628	78 493	-0,2

1/ Variación en valores reales

FUENTE : Superintendencia de Banca y Seguros - SBS

ELABORACIÓN: BCRP, Sede Regional Piura - Departamento de Estudios Económicos

La Caja Municipal de Sullana tuvo una participación de 19,5 por ciento en el total de colocaciones, seguida del Banco de Crédito (18,2 por ciento) y la Caja Piura

(12,9 por ciento). Estas tres entidades, conjuntamente, alcanzaron una significación del 50,7 por ciento en el saldo total de créditos.

CUADRO N° 25
TUMBES: PARTICIPACIÓN EN LOS CRÉDITOS
(en %)

	JUNIO		
	Miles de S/.	Mes	Acumulado
Caja Municipal Sullana	103 045	19,5	19,5
Crédito	96 368	18,2	37,7
Caja Piura	68 151	12,9	50,7
Continental	62 063	11,7	62,4
Crediscotia Financiera	36 427	6,9	69,3
Financiero	36 364	6,9	76,2
Mi Banco	31 695	6,0	82,2
Scotiabank	29 377	5,6	87,7
Caja Municipal Trujillo	17 696	3,3	91,1
Interbank	15 478	2,9	94,0
CR Nuestra Gente (*)	13 640	2,6	96,6
Financiera Efectiva	7 622	1,4	98,0
Caja Municipal Paita	7 135	1,4	99,4
Edpyme Marcimex S.A. 1/	1 739	0,3	99,7
Financiera TFC S A	1 051	0,2	99,9
Edpyme Raiz	402	0,1	100,0
TOTAL	528 251	100,0	

(*) Mediante Res.SBS de agosto, se fusionó CR Nor Perú a CR Sur y ED. Crear Tacna.

FUENTE : Superintendencia de Banca y Seguros - SBS

ELABORACIÓN: BCRP, Sede Regional Piura - Departamento de Estudios Económicos

Al cierre de junio, el saldo de las colocaciones superó en S/. 362,6 millones al de depósitos; es decir, en 218,9 por ciento.

Por tipo de crédito, predominaron los créditos de consumo (36,6 por ciento del total), mientras que el mayor dinamismo lo mostraron los créditos hipotecarios, con una tasa de expansión interanual de 24,2 por ciento.

CUADRO N° 26
Colocaciones por Tipo de Crédito
(Saldos en miles de nuevos soles)

Tipo Crédito	Jun-11	Jun-12	Var.% 1/	Part.% (Jun.12)
Microempresas	81 858	84 936	-0,2	16,1%
Consumo	169 309	193 326	9,8	36,6%
Hipotecario	14 229	18 373	24,2	3,5%
Corporativos	0	0	0,0	0,0%
Grandes empresas	447	0	-100,0	0,0%
Medianas empresas	61 070	71 022	11,8	13,4%
Pequeñas empresas	136 954	160 595	12,8	30,4%
Total	463 867	528 251	9,5	100,0%

1/ Variación en términos reales

FUENTE : Superintendencia de Banca y Seguros (SBS)

ELABORACIÓN: BCRP, Sede Regional Piura. Departamento de Estudios Económicos

En cuanto a la cartera pesada, ésta se situó en 4,8 por ciento, como proporción de las colocaciones totales, resultando mayor en 0,8

puntos porcentuales a la morosidad de junio del año previo.

CUADRO N° 27
TUMBES: MOROSIDAD EN EL SISTEMA FINANCIERO1/
(En % de las colocaciones brutas)

	JUNIO		Jun.12/ Jun.11
	2011	2012	Var.%
Banco de la Nación	0,4	0,5	0,1
Empresas Bancarias	4,3	5,4	1,1
Instituciones de Microfinanzas			
Cajas Municipales	4,6	5,0	0,4
Cajas Rurales	3,4	3,3	-0,1
Edpymes	-	9,2	nd
Empresas Financieras	3,8	3,6	-0,2
Total	4,0	4,8	0,8

1/ Cartera pesada= créditos vencidos + créditos en cobranza judicial / colocaciones brutas

FUENTE : Superintendencia de Banca y Seguros - SBS

ELABORACIÓN: BCRP, Sede Regional Piura - Departamento de Estudios Económicos

5.3. Crédito a la pequeña y microempresa

En junio, el crédito otorgado a la pequeña y microempresa acumuló un saldo de S/. 245,5 millones; es decir, 7,9 por ciento más, en términos reales, respecto de igual

mes del año anterior. Las cajas municipales constituyen la principal fuente de financiamiento de este sector empresarial, seguidas de las empresas bancarias.

CUADRO N° 28
CRÉDITO OTORGADO A LA PEQUEÑA Y MICROEMPRESA
(Saldos en miles de nuevos soles)

	JUNIO		Var.%
	2011	2012	
Bancos	79 311	96 153	16,6
Cajas Municipales	116 176	121 989	1,0
Cajas Rurales	8 595	9 666	8,1
Edpyme	0	354	nd
Empresas Financieras	14 729	17 368	13,4
TOTAL	218 812	245 530	7,9

FUENTE : Superintendencia de Banca y Seguros (SBS)

ELABORACIÓN: BCRP, Sede Regional Piura. Departamento de Estudios Económicos

INFORMACIÓN ESTADÍSTICA MENSUAL

ANEXO 1

**TUMBES: PRODUCCIÓN AGROPECUARIA
(TM)**

	2011							2012					
	JUN	JUL	AGO	SEP	OCT	NOV	DIC	ENE	FEB	MAR	ABR	MAY	JUN
AGRÍCOLA													
Arroz	44 741	20 664	65	20	0	2 349	54 792	13 080	17	0	0	28 604	31 330
Cacao	33	37	30	53	35	48	48	47	42	44	37	33	30
Frijol Caupi	7	4	16	4	4	2	14	9	1	0	56	37	0
Limón	430	269	213	593	815	1 226	1 609	1 769	1 802	1 693	1 678	1 456	975
Maíz Amarillo	434	62	46	29	68	103	32	36	16	44	29	402	2 226
Maíz Choclo	97	86	212	119	216	146	181	114	47	80	15	60	0
Mango	0	0	0	0	0	30	42	358	87	0	0	0	0
Melón	0	0	0	0	0	0	1	0	0	0	64	114	77
Plátano	7 918	7 816	7 916	7 816	7 822	8 200	8 803	9 168	8 377	6 653	6 668	6 746	6 655
Soya	11	8	8	12	8	2	0	10	1	0	0	0	0
Tabaco	0	0	0	0	0	0	0	0	0	0	0	0	0
Yuca	52	33	0	68	225	82	53	38	201	4	7	162	36
PECUARIO													
Carne de ave	10	11	11	11	11	12	14	12	11	13	13	13	13
Carne de caprino	22	20	24	24	23	21	14	14	13	14	14	15	15
Carne de ovino	8	8	8	9	8	9	9	10	13	11	8	8	7
Carne de porcino	67	72	79	77	77	64	60	82	71	86	96	99	98
Carne de vacuno	71	75	69	87	100	95	85	63	69	72	71	74	87
Huevos	3	3	4	3	4	4	4	4	4	4	4	4	4
Leche	44	46	45	48	49	59	54	66	61	51	51	52	57

FUENTE : Dirección del Ministerio de Agricultura Tumbes

EIABORACIÓN: Dpto. de Estudios Económicos BCRP - Sede Regional Piura

ANEXO 2

**TUMBES: PRODUCCIÓN PESQUERA
(T.M.)**

	2011							2012					
	JUN	JUL	AGO	SEP	OCT	NOV	DIC	ENE	FEB	MAR	ABR	MAY	JUN
CHD 1/	2 589	2 744	3 272	5 321	4 527	5 080	4 391	2 461	2 691	2 517	2 823	3 267	2 974
Congelado	1 263	2 050	2 694	3 407	3 699	3 500	3 200	1 596	1 891	1 624	2 133	2 107	2 019
Curado	4	4	4	5	6	6	6	6	0	6	0	5	5
Fresco	1 322	690	574	1 909	822	1 574	1 185	859	800	887	690	1 155	950
TOTAL	2 589	2 744	3 272	5 321	4 527	5 080	4 391	2 461	2 691	2 517	2 823	3 267	2 974

1/ Consumo Humano Directo

FUENTE : Dirección del Ministerio de Pesquería - Tumbes

ELABORACIÓN: Dpto. de Estudios Económicos BCRP - Sede Regional Piura

ANEXO 3

**TUMBES: EXPORTACIONES FOB POR GRUPOS DE PRODUCTO 1/
(MILES US\$)**

TIPO	2011							2012					
	JUN	JUL	AGO	SEP	OCT	NOV	DIC	ENE	FEB	MAR	ABR	MAY	JUN
I. PRODUCTOS TRADICIONALES	0	556	97	0	0	9	0	6	24	0	20	89	314
AGRÍCOLAS	0	556	97	0	0	9	0	6	24	0	20	89	314
PESQUEROS	0	0	0	0	0	0	0	0	0	0	0	0	0
II. PRODUCTOS NO TRADICIONALES	9 513	9 429	10 733	10 342	11 013	8 379	13 760	10 548	11 758	12 034	9 512	13 154	12 654
AGROPECUARIOS	1 387	1 801	1 102	607	812	548	486	802	635	597	504	1 367	3 291
PESQUEROS	8 096	7 628	9 584	9 626	10 002	7 801	13 257	9 544	11 115	11 393	8 981	11 584	9 324
MADERAS Y PAPELES	0	0	0	0	0	0	0	0	0	0	0	0	0
METAL MECÁNICO	19	0	0	82	0	0	0	19	0	22	15	161	39
MINERIA NO METALICA	0	0	0	0	0	0	0	0	0	0	0	0	0
TEXTIL	0	0	0	0	0	13	0	0	0	0	0	23	0
SIDERO METALURGICO	0	0	0	6	0	0	0	0	0	0	0	0	0
QUIMICOS	4	0	5	13	4	17	17	0	0	0	13	13	0
RESTO DE PRODUCTOS NO TRADICIONALES	7	0	41	9	194	0	0	183	7	22	0	5	0
TOTAL EXPORTACIONES	9 513	9 985	10 829	10 342	11 013	8 388	13 760	10 554	11 782	12 034	9 532	13 243	12 968

1/ Cifras preliminares

FUENTE: SUNAT. www.sunat.gob.pe

ELABORACION: BCRP. Sede Regional Piura. Departamento de Estudios Económicos

ANEXO 4

**TUMBES: EXPORTACIONES DE PRODUCTOS TRADICIONALES 1/
(Miles de US\$)**

TIPO	2 011							2 012					
	JUN	JUL	AGO	SEP	OCT	NOV	DIC	ENE	FEB	MAR	ABR	MAY	JUN
AGRICOLAS	0	556	97	0	0	9	0	6	24	0	20	89	314
Azúcar													
Volúmen (TM)	0	0	0	0	0	0	0	0	0	0	0	287	368
Valor(Miles US\$)	0	0	0	0	0	0	0	0	0	0	0	70	87
Café													
Volúmen (TM)	0	150	35	0	0	0	0	0	0	0	0	0	60
Valor(Miles US\$)	0	556	97	0	0	0	0	0	0	0	0	0	217
Otros Productos Tradicionales													
Volúmen (TM)	0	0	0	0	0	30	0	20	24	0	24	25	20
Valor(Miles US\$)	0	0	0	0	0	9	0	6	24	0	20	18	10
TOTAL	0	556	97	0	0	9	0	6	24	0	20	89	314

1/ Cifras preliminares

FUENTE: SUNAT www.sunat.gob.pe

ELABORACIÓN: BCRP, Sede Regional Piura. Departamento de Estudios Económicos

ANEXO 5

**TUMBES: EXPORTACIONES DE PRODUCTOS NO TRADICIONALES 1/
(Miles de US\$)**

TIPO	2011							2012					
	JUN	JUL	AGO	SEP	OCT	NOV	DIC	ENE	FEB	MAR	ABR	MAY	JUN
AGROPECUARIOS	1 387	1 801	1 102	607	812	548	486	802	635	597	504	1 367	3 291
CEREALES Y SUS PREPARACIONES	0	0	10	0	0	0	0	0	0	7	10	190	2 340
FRUTAS	270	268	244	282	416	548	352	410	307	253	135	280	254
LEGUMBRES	1 117	1 534	597	326	396	0	134	392	255	274	343	896	696
PRODUCTOS VEGETALES DIVERSOS	0	0	28	0	0	0	0	0	73	0	16	0	0
TE, CAFÉ, CACAO Y ESENCIAS	0	0	223	0	0	0	0	0	0	64	0	0	0
RESTO DE PRODUCTOS AGROPECUARIOS	0	0	0	0	0	0	0	0	0	0	0	0	0
PESQUEROS	8 096	7 628	9 584	9 626	10 002	7 801	13 257	9 544	11 115	11 393	8 981	11 584	9 324
CRUSTACEOS Y MOLUSCOS	7 990	7 536	9 288	9 417	9 796	7 437	12 142	7 990	7 600	8 698	7 666	11 268	8 838
PESCADO CONGELADO	1	28	184	141	168	170	1 066	1 491	3 325	2 549	1 124	234	475
PESCADO SECO	0	0	0	0	0	0	0	0	0	0	0	0	0
PREPARACIONES Y CONSERVAS	0	42	112	29	0	114	14	28	89	0	0	83	11
RESTO PRODUCTOS PESQUEROS	105	21	0	38	38	80	35	35	100	145	191	0	0
MADERAS Y PAPELES	0	0	0	0	0	0	0	0	0	0	0	0	0
METAL MECÁNICO	19	0	0	82	0	0	0	19	0	22	15	161	39
MINERIA NO METALICA	0	0	0	0	0	0	0	0	0	0	0	0	0
TEXTIL	0	0	0	0	0	13	0	0	0	0	0	23	0
SIDERO METALURGICO	0	0	0	6	0	0	0	0	0	0	0	0	0
QUIMICO	4	0	5	13	4	17	17	0	0	0	13	13	0
RESTO DE PRODUCTOS NO TRADICIONALES	7	0	41	9	194	0	0	183	7	22	0	5	0
TOTAL	9 514	9 429	10 733	10 342	11 012	8 379	13 760	10 548	11 758	12 034	9 512	13 154	12 654

1/ Cifras preliminares

FUENTE: SUNAT. www.sunat.gob.pe

ELABORACION: BCRP. Sede Regional Piura. Departamento de Estudios Económicos

TUMBES: EXPORTACIONES FOB POR BLOQUE ECONÓMICO Y PAISES
(Miles de US\$)

BLOQUE ECONOMICO	2011							2012					
	JUN	JUL	AGO	SEP	OCT	NOV	DIC	ENE	FEB	MAR	ABR	MAY	JUN
I. AMÉRICA	6 036	6 913	7 263	3 527	4 368	3 982	8 209	8 526	8 363	8 827	6 732	8 401	9 003
TLCAN	4 784	4 823	5 920	3 097	3 638	3 694	7 753	7 716	7 861	8 272	5 526	6 896	5 358
Canadá	0	0	43	0	60	35	0	0	41	0	0	0	84
Estados Unidos	4 784	4 823	5 877	3 097	3 578	3 660	7 753	7 716	7 820	8 272	5 526	6 896	5 275
Mexico	0	0	0	0	0	0	0	0	0	0	0	0	0
CAN	1 252	2 090	1 179	392	658	108	456	634	443	555	1 136	1 505	3 644
Bolivia	4	0	0	0	0	0	0	242	188	282	748	585	2 212
Colombia	1 117	2 090	903	326	396	0	134	392	255	274	387	896	1 432
Ecuador	131	0	276	66	261	108	322	0	0	0	0	0	0
Venezuela	0	0	0	0	0	0	0	0	0	0	0	23	0
CHILE	0	0	164	0	0	142	0	74	0	0	0	0	0
PANAMÁ	0	0	0	0	0	37	0	0	35	0	0	0	0
Resto de América	0	0	0	38	72	0	0	101	24	0	70	0	0
II. EUROPA	2 327	2 336	3 044	6 140	4 977	3 962	3 470	1 571	2 624	2 884	2 475	4 520	3 736
UNIÓN EUROPEA	2 327	2 336	3 044	6 097	4 977	3 962	3 470	1 116	1 912	2 292	2 023	3 695	2 982
Alemania	0	0	0	0	0	0	0	11	0	11	0	0	0
Bélgica	276	0	348	185	25	348	586	13	0	189	0	652	0
España	1 519	2 179	1 723	1 259	1 150	1 814	1 798	814	1 419	1 120	1 348	1 767	1 578
Francia	396	0	641	4 014	3 226	1 502	580	146	268	645	139	942	919
Italia	74	76	0	0	0	0	0	0	60	128	410	0	166
Países Bajos	0	25	332	639	577	297	454	104	152	199	0	261	139
Resto de la UE	62	56	0	0	0	0	52	28	14	0	126	72	180
RESTO EUROPA	0	0	0	42	0	0	0	455	711	592	452	825	754
III. ASIA	1 150	736	522	675	1 667	444	1 106	176	227	323	325	321	229
China	146	115	0	23	23	0	0	0	20	75	170	98	56
Japón	152	176	118	137	184	161	152	176	207	228	155	223	134
Hong Kong	0	0	0	0	0	0	0	0	0	0	0	0	0
Taiw an	0	0	0	0	0	31	0	0	0	0	0	0	0
Resto de Asia	851	445	405	515	1 460	252	955	0	0	20	0	0	39
IV. OCEANÍA	0	0	0	0	0	0	974	280	568	0	0	0	0
V. AFRICA	0	0	0	0	0	0	0	0	0	0	0	0	0
TOTAL	9 514	9 985	10 829	10 342	11 012	8 388	13 760	10 554	11 781	12 034	9 532	13 242	12 968

† Cifras preliminares

FUENTE: SUNAT. www.sunat.gob.pe

ELABORACION: BCRP. Sede Regional Piura. Departamento de Estudios Económicos

ANEXO 7

**TUMBES: IMPORTACIONES POR USO O DESTINO ECONOMICO 1/
(Miles de US\$)**

RUBROS	2011							2012					
	JUN	JUL	AGO	SEP	OCT	NOV	DIC	ENE	FEB	MAR	ABR	MAY	JUN
I. BIENES DE CONSUMO	3 965	4 201	5 274	5 570	6 727	5 738	5 721	5 204	5 104	5 645	3 920	6 607	5 956
Bienes de consumo no duradero	2 673	2 681	3 355	3 695	4 825	3 903	3 669	3 350	3 972	4 447	2 753	5 133	4 525
Bienes de consumo duradero	1 292	1 520	1 919	1 875	1 902	1 835	2 052	1 855	1 132	1 198	1 166	1 474	1 431
II. MATERIAS PRIMAS Y PRODUCTOS INTERMEDIOS	2 651	2 511	2 805	3 587	5 144	2 232	2 526	2 667	2 493	3 540	2 652	5 542	3 243
Combustibles,lubricantes y prod. conexos	1	0	46	1 018	2 635	0	0	0	49	865	0	2 520	41
Materia prima para la agricultura	394	523	588	613	607	447	532	647	668	946	661	808	783
Materia prima para la industria	2 256	1 988	2 171	1 956	1 902	1 785	1 994	2 020	1 776	1 729	1 991	2 214	2 419
III. BIENES DE CAPITAL Y MATERIALES DE CONSTRUCCIÓN	484	1 038	755	1 256	1 764	1 112	1 460	799	756	977	785	499	1 135
Para la agricultura	0	1	35	64	60	1	77	0	8	42	42	1	0
Para la construcción	248	367	220	509	893	445	307	331	121	148	75	116	537
Para la industria	214	633	500	682	788	667	1 072	448	616	787	667	381	596
Equipo de Transporte	22	37	0	1	24	0	5	21	11	0	0	2	1
IV. OTROS BIENES	0	0	0	0	0	0	0	0	0	0	0	0	0
TOTAL	7 101	7 750	8 835	10 412	13 635	9 083	9 707	8 671	8 353	10 162	7 356	12 648	10 334

1/ Cifras preliminares

FUENTE: SUNAT. www.sunat.gob.pe

ELABORACION: BCRP. Sede Regional Piura. Departamento de Estudios Económicos

ANEXO 8

TUMBES: INGRESOS CORRIENTES DEL GOBIERNO CENTRAL
(Miles de nuevos soles)

	2011							2 012					
	JUN	JUL	AGO	SEP	OCT	NOV	DIC	ENE	FEB	MAR	ABR	MAY	JUN
I. Ingresos Tributarios	7 112	6 853	7 839	9 125	9 761	8 317	8 191	8 292	7 233	10 050	7 160	10 304	8 495
1. Impuesto a la Renta	1 383	1 501	1 553	1 510	1 814	1 732	1 585	2 021	1 660	2 930	1 952	2 341	1 575
. Personas Naturales	334	408	421	350	546	403	399	535	387	570	416	516	442
. Personas Jurídicas	936	993	1 113	1 136	1 210	1 200	1 153	1 471	1 213	1 528	1 157	1 432	1 029
. Regularización	114	100	20	25	59	129	34	15	60	833	379	393	104
2. Impuesto a la Importación	121	83	113	115	135	109	134	124	144	108	119	125	155
3. Impuesto a la Prod. y Cons.	5 087	4 865	5 772	6 500	7 353	6 022	5 817	5 693	4 962	6 471	4 498	7 239	
I.G.V.	4 904	4 763	5 713	6 403	7 297	5 982	5 761	5 588	4 922	6 390	4 440	7 126	6 219
. Operaciones Internas	1 083	1 121	1 638	1 398	1 417	1 172	1 091	1 529	1 008	1 620	1 372	1 451	1 508
. Operaciones Externas	3 821	3 642	4 075	5 005	5 881	4 810	4 670	4 059	3 914	4 770	3 067	5 675	4 711
I.S.C.	183	102	58	97	56	40	56	105	40	81	59	113	41
4. Otros	522	403	400	999	458	454	655	453	467	541	590	599	506
5. Devoluciones	0	0	0	0	0	0	0						
II. Ingresos No Tributarios	30	8	15	12	15	13	11	20	23	12	11	14	20
TOTAL	7 142	6 861	7 854	9 136	9 776	8 329	8 202	8 311	7 256	10 062	7 171	10 318	8 516

FUENTE: Superintendencia Nacional de Administración Tributaria - SUNAT

ELABORACION: BCRP. Sede Regional Piura. Departamento de Estudios Económicos

ANEXO 9

TUMBES: DEPÓSITOS Y OBLIGACIONES DEL SISTEMA FINANCIERO
(Saldos en miles de nuevos soles)

ENTIDADES FINANCIERAS	2011							2 012					
	JUN	JUL	AGO	SEP	OCT	NOV	DIC	ENE	FEB	MAR	ABR	MAY	JUN
I.- SISTEMA BANCARIO	83 636	86 959	89 532	88 557	84 158	83 908	88 689	94 397	96 502	100 148	104 853	94 467	94 806
A . BANCO DE LA NACIÓN													
B . EMPRESAS BANCARIAS	83 636	86 959	89 532	88 557	84 158	83 908	88 689	94 397	96 502	100 148	104 853	94 467	94 806
Crédito	30 387	33 751	34 014	35 608	30 720	30 369	34 228	34 355	35 553	34 998	33 385	31 445	29 700
Interbank	9 902	10 639	9 847	9 470	8 557	7 953	9 052	8 887	9 831	10 501	17 726	11 948	11 120
Scotiabank	3 747	3 776	5 400	4 424	5 329	4 959	5 293	4 461	5 387	6 605	7 726	6 066	6 521
B B V A Banco Continental	26 942	27 249	26 521	25 789	26 878	27 657	25 796	30 603	30 526	32 250	31 083	30 831	34 406
Financiero	9 077	8 072	10 730	10 275	9 106	9 173	10 549	12 326	11 492	12 148	11 705	10 542	9 806
Mi Banco	3 582	3 472	3 020	2 992	3 568	3 797	3 771	3 765	3 714	3 646	3 229	3 636	3 252
II. INSTITUCIONES DE MICROFINANZAS	64 446	63 697	64 331	64 468	64 171	66 976	72 418	73 399	71 346	69 537	68 550	70 545	70 841
CAJAS MUNICIPALES	60 721	60 127	60 692	60 788	60 594	63 273	68 612	69 490	67 367	65 713	64 493	66 382	66 674
CMAC Paíta	258	335	366	442	497	477	689	509	544	552	551	787	753
CMAC Sullana	40 085	39 157	39 741	40 968	41 701	43 372	45 448	45 969	44 864	44 007	43 049	43 453	44 655
Caja Piura	12 830	13 691	13 143	12 521	11 588	12 508	14 087	14 640	14 113	13 701	13 279	14 198	13 519
CMAC Trujillo	7 548	6 944	7 442	6 857	6 807	6 916	8 388	8 372	7 846	7 453	7 615	7 943	7 746
CR Nuestra Gente (*)	2 543	2 375	2 444	2 584	2 440	2 440	2 330	2 443	2 426	2 362	2 361	2 364	2 564
EMPRESAS FINANCIERAS	1 181	1 195	1 195	1 096	1 138	1 263	1 477	1 466	1 553	1 461	1 696	1 799	1 603
Crediscotia	1 181	1 195	1 195	1 096	1 138	1 263	1 477	1 466	1 553	1 461	1 696	1 799	1 603
TFC S A	0	0	0	0	0	0	0	0	0	0	0	0	0
Edyficar	0	0	0	0	0	0	0	0	0	0	0	0	0
Efectiva	0	0	0	0	0	0	0	0	0	0	0	0	0
TOTAL	148 082	150 657	153 863	153 025	148 329	150 884	161 107	167 796	167 848	169 685	173 403	165 012	165 648
En M/N	105 871	105 451	107 982	109 486	106 197	109 269	115 192	120 419	122 793	121 856	118 598	118 717	121 072
En M/E	42 210	45 206	45 881	43 539	42 132	41 615	45 915	47 377	45 055	47 828	54 804	46 295	44 576

FUENTE: SUPERINTENDENCIA DE BANCA Y SEGUROS

ELABORACIÓN: BCRP. Sede regional Piura. Departamento de Estudios Económicos

ANEXO 10

TUMBES: CRÉDITO DEL SISTEMA FINANCIERO
(Saldos en miles de nuevos soles)

ENTIDADES FINANCIERAS	2011							2012					
	JUN	JUL	AGO	SEP	OCT	NOV	DIC	ENE	FEB	MAR	ABR	MAY	JUN
I.- SISTEMA BANCARIO	248 978	248 084	254 807	260 824	257 138	259 299	255 802	254 358	259 165	259 184	259 452	264 680	271 344
A . BANCO DE LA NACIÓN													
B . EMPRESAS BANCARIAS	248 978	248 084	254 807	260 824	257 138	259 299	255 802	254 358	259 165	259 184	259 452	264 680	271 344
Crédito	72 820	73 684	75 799	79 702	82 963	85 166	85 407	86 110	88 225	90 132	92 767	95 035	96 368
Interbank	12 735	13 364	14 946	14 506	10 998	11 463	11 204	11 266	12 169	12 230	12 379	15 507	15 478
Scotiabank	23 165	23 294	25 890	26 964	26 991	27 702	28 028	27 796	28 178	28 550	28 119	28 597	29 377
B B V A Banco Continental	65 372	64 095	63 999	64 998	64 675	65 373	63 240	62 591	63 395	60 165	58 508	57 212	62 063
Financiero	47 594	46 408	46 305	46 292	42 816	40 627	38 742	37 882	37 982	38 548	37 802	37 520	36 364
Mi Banco	27 291	27 238	27 870	28 361	28 695	28 968	29 181	28 712	29 216	29 559	29 876	30 809	31 695
II. INSTITUCIONES DE MICROFINANZAS	214 888	216 349	221 594	228 133	241 638	248 242	246 969	246 777	249 305	250 370	253 378	256 981	256 907
CAJAS MUNICIPALES	166 612	166 665	171 826	176 417	187 783	192 384	189 900	189 664	190 999	191 405	193 847	196 429	196 027
CMAC Paita	5 434	5 711	6 249	6 562	6 862	6 980	6 964	7 088	7 191	6 964	7 009	7 116	7 135
CMAC Sullana	83 371	83 410	86 067	89 077	98 628	101 819	101 056	99 533	99 956	99 567	101 095	101 806	103 045
Caja Plura	58 722	60 032	62 300	64 086	65 519	66 675	64 546	65 752	66 565	67 236	67 762	69 514	68 151
CMAC Trujillo	19 086	17 512	17 210	16 692	16 774	16 911	17 333	17 291	17 287	17 637	17 982	17 993	17 696
CR Nuestra Gente	14 449	14 705	14 789	15 226	14 834	14 583	13 692	13 659	13 854	13 942	13 754	13 788	13 640
Edpyme Efectiva	0	0	0	0	0	0	0	1 532	1 626	1 664	1 734	1 871	2 141
EMPRESAS FINANCIERAS	33 827	34 979	34 979	36 490	38 076	40 166	41 922	41 922	42 826	43 360	44 043	44 893	45 099
Crediscotia	27 020	27 968	27 968	29 519	30 857	32 701	33 555	33 774	34 646	35 117	35 778	36 241	36 427
TFC S A	949	949	949	912	916	916	920	920	909	903	903	992	1 051
Edyficar	0	0	0	0	0	0	0	0	0	0	0	0	0
Efectiva	5 859	6 063	6 063	6 059	6 303	6 548	7 233	7 228	7 270	7 340	7 362	7 660	7 622
TOTAL	463 867	464 433	476 402	488 956	498 776	507 542	502 557	501 134	508 470	509 554	512 830	521 661	528 251
En M/N	388 238	389 624	397 140	405 570	420 352	427 417	424 635	427 098	433 197	436 513	440 980	446 306	449 759
En M/E	75 628	74 809	79 262	83 386	78 424	80 124	77 922	74 036	75 273	73 042	71 850	75 355	78 493
FUENTE: SUPERINTENDENCIA DE BANCA Y SEGUROS													
ELABORACIÓN: BCRP. Sede regional Piura. Departamento de Estudios Económicos													

ANEXO 11

TUMBES: CARTERA PESADA EN EL SISTEMA FINANCIERO
(En porcentajes)

ENTIDADES FINANCIERAS	2011							2012					
	JUN	JUL	AGO	SEP	OCT	NOV	DIC	ENE	FEB	MAR	ABR	MAY	JUN
A. BANCO DE LA NACIÓN*	0,40	0,30	0,40	0,40	0,40	0,50	0,50	0,5	0,4	0,50	0,50	0,40	0,45
B. BANCA MULTIPLE	4,30	4,70	4,90	4,80	5,30	4,50	4,80	4,9	5,1	5,10	5,80	5,40	5,44
C. INSTITUCIONES DE MICROFINANZAS													
. CAJAS MUNICIPALES	4,60	4,90	4,90	5,20	5,50	4,90	4,80	5,2	5,1	5,00	5,40	5,00	5,04
. CAJAS RURALES	3,40	3,10	3,10	3,30	2,90	3,80	3,00	3,3	3,6	3,10	3,60	3,30	3,33
. EDPYME	nd	nd	nd	-	-	-	2,40	3,4	4,7	5,30	6,90	9,20	9,24
. EMPRESAS FINANCIERAS	3,80	3,30	3,30	3,00	2,70	2,80	2,80	2,8	3,2	3,30	3,60	3,60	3,63
TOTAL	4,00	4,30	4,40	4,50	4,70	4,20	4,30	4,40	4,50	4,50	5,00	4,70	4,75

* Sólo considera los créditos de consumo

FUENTE : Superintendencia de Banca y Seguros (SBS)

ELABORACIÓN: Dpto. de Estudios Económicos BCRP - Sede Regional Piura

Ficha Técnica

Metodología del Cálculo del Indicador de Actividad Económica Regional

Cálculo del Indicador Regional

El Indicador de Actividad Económica Regional es un indicador parcial de corto plazo, que busca medir el desenvolvimiento de la economía departamental, a partir de la evolución de la actividad de los principales sectores. Los sectores considerados representan el 41,5 por ciento del Valor Agregado Bruto del departamento, publicado por el INEI.

El indicador se obtiene mediante la agregación ponderada de los índices sectoriales, utilizando como factor de ponderación la estructura porcentual anual del VAB del año 2007, calculado por el INEI.

$$\text{Ind. Act. Eco. Reg.} = \sum_{i=1}^n I_{\text{sector } i(t)} * w_i$$

I_i = Índice del sector i en el período (mes) t
 n = Número de sectores que componen el índice
 w_i = Peso relativo ponderado del sector i en base a su contribución al PBI departamental 2007.

Lo sectores que incluye el indicador son: agropecuario, pesca, manufactura, electricidad y agua, construcción, servicios gubernamentales y servicios financieros. En algunos casos, el valor de producción es virtualmente total (agricultura, pesca, electricidad y agua) y en otros (manufactura) parcial y aproximado a través de una muestra representativa.

Fuentes de información sectoriales:

- Para el sector agropecuario, el Ministerio de Agricultura. Para pesca, la información sobre pescado en estado fresco proviene de la Dirección Regional de Pesquería, mientras que la de congelado se obtiene del Ministerio de la Producción (boletín mensual).
- Para el sector manufactura, la única fuente es el Ministerio de la Producción que reporta mensualmente el dato de producción de

congelado, dado que ésta es la única actividad industrial relevante en Tumbes.

- Para el sector electricidad y agua, las fuentes son: el Organismo Supervisor de la Inversión en Energía y Minería (Osinergmin) y la empresa Aguas de Tumbes S.A., respectivamente.
- Para el sector construcción, la fuente es la empresa Cementos Pacasmayo S.A.A..
- Para los sectores servicios gubernamentales y servicios financieros, las fuentes son el Ministerio de Economía y Finanzas (Sistema Integrado de Administración Financiera del Sector Público SIAF-SP) y la Superintendencia de Banca, Seguros y AFP, respectivamente.

Metodología sectorial

- El índice de los sectores agropecuario, pesca, hidrocarburos, manufactura, electricidad y agua, se calcula en base al Valor Bruto de Producción, de la siguiente manera:

$$\text{Índice sector } i = \left[\frac{VBP_{it}}{VBP_i \text{ prom. 2007}} \right] \times 100$$

en donde:

i = Sector analizado

VBP_{it} = Valor Bruto de la Producción del sector i del mes t a precios de 1994.

$VBP_i \text{ prom. 2007}$ = Valor Bruto de Producción promedio 2007 del sector i a precios de 1994.

- El valor bruto de producción (VBP) de los sectores agropecuario, pesca, manufactura, electricidad y agua, se obtiene de la aplicación de los precios del año base (1994), a los volúmenes de producción de los sectores respectivos. Los precios del año base son los utilizados por la Dirección Nacional de Cuentas Nacionales del INEI.

- El VBP del sector construcción se estima de manera indirecta y se utiliza como información básica los despachos de cemento. En consecuencia, queda por fuera el dato de movimiento del sector atribuible a obra pública en infraestructura vial, que utiliza intensivamente asfalto y otros insumos.
- El VBP del sector servicios gubernamentales se calcula a partir del gasto en *Remuneraciones* y compra de *Bienes y Servicios* del Gobierno Regional, que se deflactan a precios del año 1994, utilizando el IPC de Lima Metropolitana. La fuente es el Ministerio de Economía y Finanzas.

El VBP del sector Servicios Financieros se calcula a partir de la sumatoria de los saldos de intermediación (créditos directos y depósitos) de las instituciones financieras que operan en el departamento, deflactados a precios de 1994, utilizando el IPC.

**Estructura del Indicador de Actividad
Económica Regional**

Sectores	Ponderación (%) /1
Agropecuario	7.0%
Pesca	5.8%
Manufactura	5.7%
Construcción	5.9%
Electricidad y agua	1.5%
Servicios gubernamentales	13.8%
Servicios financieros /2	1.8%
Total	41.5%

/1 Peso relativo en la estructura del VAB departamental calculado por el INEI para el año 2007

/2 Corresponde al peso del sector financiero en el VAB nacional

