



BANCO CENTRAL DE RESERVA DEL PERÚ

Tumbes: Síntesis de Actividad Económica - Diciembre 2012 -

**Departamento de Estudios Económicos
Sucursal Piura**

Tumbes, 26 de Febrero de 2013



En el año 2012, el Indicador de Actividad Económica Regional mostró una contribución positiva del 4,6% al crecimiento regional por parte de los sectores que lo conforman. Los sectores de mayor incidencia positiva fueron el de construcción y, sobre todo, servicios gubernamentales.

CUADRO Nº 1

INDICADOR DE ACTIVIDAD ECONÓMICA REGIONAL 1/ 2/

(Variación porcentual respecto a similar período del año anterior)

Sector	Ponderación 3/	2012
		Enero-Diciembre
Agropecuario	7,0	- 3,1
Agricultura	6,1	- 3,7
Pecuario	0,9	19,3
Pesca	5,8	- 15,9
Manufactura	5,7	- 7,3
Primaria	5,7	- 7,3
Construcción	5,9	28,1
Electricidad y agua	1,5	- 9,3
Servicios gubernamentales	13,8	32,4
Servicios financieros	1,8	7,8
TOTAL	41,5	4,6

1/ Es un indicador parcial de la actividad económica de la región que alcanza una cobertura de 41,5 por ciento del valor agregado bruto de la producción regional según cifras del INEI

2/ Cuadro actualizado con información al 25 de febrero de 2013

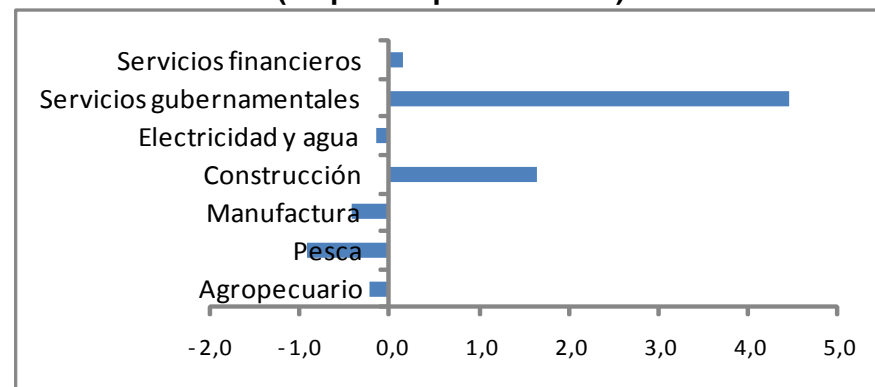
3/ Corresponde a la estructura productiva de la región para el año 2007 según cifras del INEI. En el caso de los servicios financieros se considera como ponderación el promedio nacional para dicho año (18 por ciento).

Fuente: Ministerio de Agricultura, Ministerio de la Producción, Cementos Pacasmayo, OSINERMINING, Aguas de Tumbes, MEF-SIAF, SBS.

Elaboración: BCRP, Sucursal Piura

Contribución sectorial al crecimiento del Indicador de Actividad Económica Regional: Enero- Diciembre 2012

(En puntos porcentuales)





En el presente mes, el VBP agropecuario decreció 6,8 por ciento respecto de análogo período del año pasado, merced a que la caída del subsector agrícola (-7,5%) no pudo ser compensada por la expansión del subsector pecuario (75,9 por ciento). El desempeño agrícola negativo obedeció a la menor producción de arroz (-7,1%), plátano (-13,8 %) y limón (-49,1%).

CUADRO Nº 2
PRODUCCIÓN DE PRINCIPALES PRODUCTOS AGRÍCOLAS 1/
(en TM)

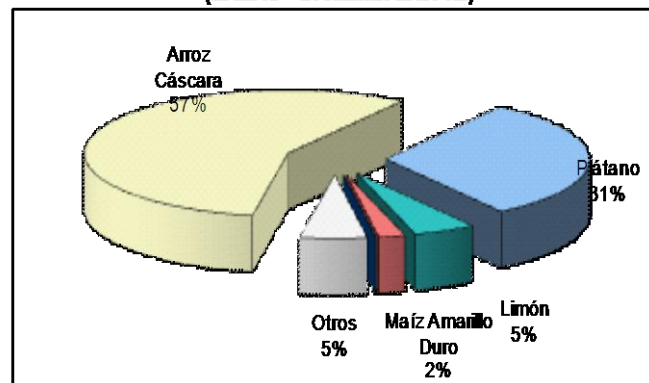
CULTIVO	DICIEMBRE			ENERO - DICIEMBRE		
	2011	2012	Var. %	2011	2012	Var. %
Arroz	54 792	50 881	- 7,1	142 698	131 082	- 8,1
Cacao	48	34	- 29,8	464	409	- 11,8
Frijol Caupí	14	141	901,2	74	1 061	1 340,5
Limón	1 609	819	- 49,1	11 575	12 564	8,5
Maíz Amarillo Duro	32	50	57,1	921	3 117	238,5
Maíz Choclo	181	325	79,3	1 484	2 004	35,1
Mango	42	133	216,6	394	615	55,9
Plátano	8 803	7 589	- 13,8	96 926	85 854	- 11,4
Soya	0	2	n.d.	82	23	- 71,4
Yuca	53	148	179,0	806	1 170	45,1

1/ Cifras preliminares

FUENTE: Dirección Regional de Agricultura de Tumbes

ELABORACIÓN: BCRP, Sede Regional Piura - Dpto. de Estudios Económicos

PARTICIPACIÓN EN EL VBP AGRÍCOLA
(ENERO - DICIEMBRE 2012)



ELABORACIÓN: BCRP Sede Regional Piura. Dpto. de Estudios Económicos

El cultivo de plátano fue afectado por los desbordes y excesivas lluvias ocurridas a inicios del año, así como por problemas fitosanitarios



En diciembre se ejecutaron pocas siembras de cultivos transitorios, lo que es usual por esta época del año. Hay buenas perspectivas de que en enero del próximo año se inicie con normalidad la instalación de arroz dada la adecuada disponibilidad hídrica.

CUADRO Nº 3
SUPERFICIE SEMBRADA 1/
(Has)

CULTIVO	DICIEMBRE		CAMPAÑA AGRÍCOLA 2/	
	2011	2012	2011-2012	2012-2013
CULTIVOS TRANSITORIOS	30	41	7 721	7 594
Arroz	0	0	7 506	7 053
Frijol Caupí	1	0	15	180
Maíz Amarillo Duro	7	14	63	70
Maíz Choclo	15	24	91	178
Soya	0	0	8	12
Yuca	7	0	15	28
Otros	1	3	24	74
CULTIVOS PERMANENTES	58	25	322	293
Cacao	10	2	62	16
Limón	14	9	66	44
Mango	0	0	7	0
Plátano	34	14	187	234
Total	87	66	8 043	7 887

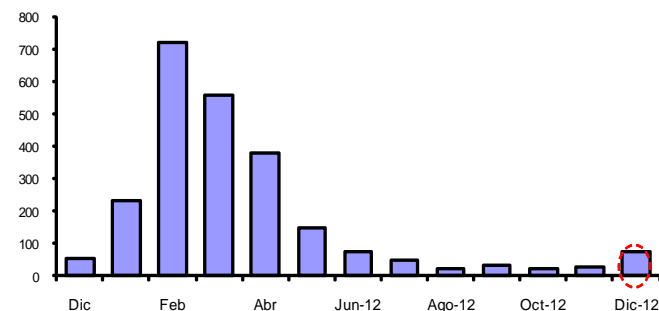
1/ Cifras preliminares

2/ De agosto a diciembre

FUENTE: Dirección Regional de Agricultura de Tumbes

ELABORACIÓN: BCRP, Sede Regional Piura - Dpto. de Estudios Económicos

Caudal del río Tumbes (m3/seg.)



En el mes, el caudal del río Tumbes se incrementó en **43,6%** respecto de análogo período del año anterior, aún cuando se trata de época de estiaje.



La actividad pesquera registró un decrecimiento del 22,0% respecto a diciembre de 2011, debido al menor desembarque en todos los destinos.

CUADRO N° 4
PRODUCCIÓN PESQUERA
(TM)

DESTINO	DICIEMBRE			ENERO - DICIEMBRE		
	2011	2012	Var % 1/	2011	2012	Var % 1/
Consumo Humano Directo	3 543	2 872	-18,9	43 422	36 253	-16,5
Congelado	2 352	2 269	-3,5	29 912	24 065	-19,5
Curado	6	5	-17,9	56	66	18,7
Fresco	1 185	598	-49,5	13 454	12 121	-9,9
TOTAL			-22,0			-15,9

1/ Variación en términos reales, a precios de 1994

FUENTE : Ministerio de la Producción. Dirección Regional de Pesquería - Tumbes

ELABORACIÓN : BCRP, Departamento de Estudios Económicos - Sede Regional Piura



En diciembre, la actividad manufacturera primaria decreció 5,7% respecto de similar mes del año pasado merced al menor procesamiento de langostino en cola y pescado congelado.

CUADRO Nº 5
PRODUCCIÓN MANUFACTURERA PRIMARIA
(Índice de volumen físico: 1999 = 100)

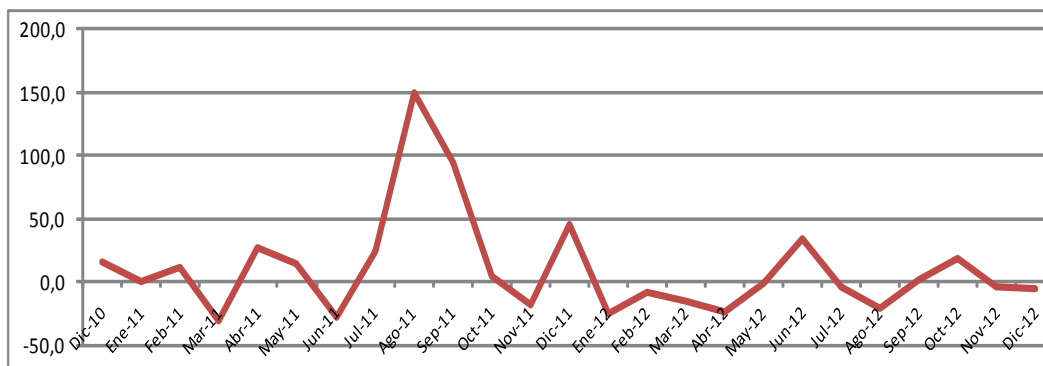
Rama de Actividad	DICIEMBRE			ENERO - DICIEMBRE		
	2011	2012	Var. %	2011	2012	Var. %
Langostino entero	368,0	459,1	24,7	306,4	309,2	0,9
Langostino en cola	483,2	438,0	-9,4	372,6	360,0	-3,4
Pescado congelado	150,6	115,6	-23,3	162,3	134,8	-17,0
Total	284,2	267,9	-5,7	247,9	229,9	-7,3

1/ Cifras preliminares

FUENTE: Dirección Regional de Producción de Tumbes

ELABORACIÓN: BCRP, Sede Regional Piura - Dpto. de Estudios Económicos

Producción manufacturera
(Variación porcentual real interanual)





Los ingresos recaudados por SUNAT se incrementaron en 28,3% respecto de diciembre de 2011, debido a la mayor captación de impuestos a los ingresos (37,1%) y del impuesto general a las ventas (21,7%).

CUADRO N° 6
INGRESOS RECAUDADOS EN TUMBES
(En miles de Nuevos Soles)

	Diciembre			Enero - Diciembre		
	2011	2012	Var.% 1/	2011	2012	Var.% 1/
I. INGRESOS TRIBUTARIOS	8 199	10 755	27,8	103 479	108 655	1,2
1. Impuestos a los Ingresos	1 585	2 231	37,1	19 401	24 961	24,1
Personas Naturales	399	404	-1,3	4 799	6 202	24,7
Personas Jurídicas	1 153	1 674	41,4	12 855	16 080	20,7
Regularización	34	153	342,9	1 747	2 679	47,3
2. Impuestos a la Importación	134	135	-2,2	1 563	1 490	-8,1
3. Impuesto General a las ventas (IGV)	5 761	7 195	21,7	74 038	73 183	-4,7
Operaciones Internas	1 091	2 550	127,8	16 302	20 232	19,4
Operaciones Externas	4 670	4 644	-3,1	57 735	52 951	-11,6
4. Impuesto Selectivo al Consumo (ISC)2/	56	78	35,3	2 014	878	-58,2
5. Otros Ingresos tributarios	662	1 117	64,4	6 464	8 143	21,5
II. INGRESOS NO TRIBUTARIOS	11	54	403,4	186	316	63,9
TOTAL	8 209	10 810	28,3	103 665	108 971	1,3

1/ Variación en términos reales

2/ Incluye ISC por operaciones externas

Fuente : Superintendencia Nacional de Administración Tributaria - SUNAT

Elaboración: BCRP, Sede Regional Piura - Departamento de Estudios Económicos



El crédito se expandió en 10,0% respecto del saldo de diciembre del año anterior. Las empresas bancarias representaron el 52% de las colocaciones y las IMF, el 48% . La mora fue del 5,1%.

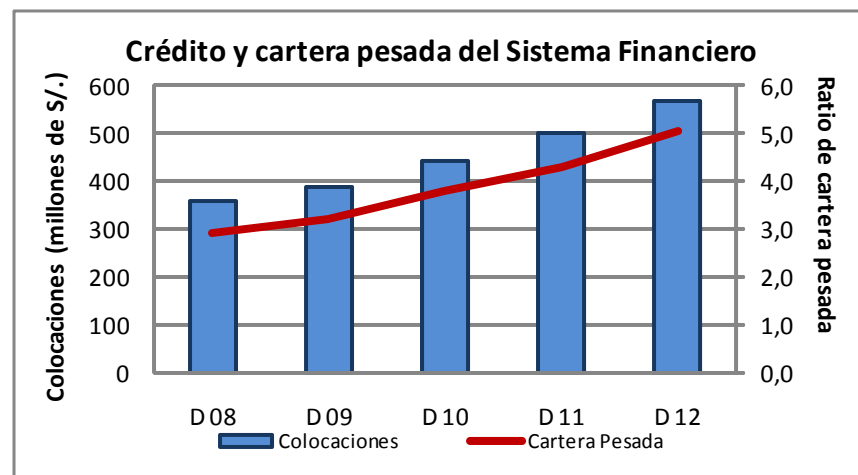
CUADRO N° 7
TUMBES: CRÉDITO DEL SISTEMA FINANCIERO
(Saldos en miles de nuevos soles)

	DICIEMBRE		
	2011	2012	Var. % 1/
Empresas Bancarias	255 802	294 893	12,3
Instituciones de Microfinanzas	246 755	272 549	7,6
Cajas Municipales	189 900	206 653	6,0
Cajas Rurales	13 692	13 371	-4,9
Edpymes	1 456	4 189	180,3
Empresas Financieras	41 708	48 337	12,9
Total	502 557	567 442	10,0
En M/N	424 635	488 251	12,0
En M/E	77 922	79 192	-1,0

1/ Variación en valores reales

FUENTE : Superintendencia de Banca y Seguros - SBS

ELABORACIÓN: BCRP, Sede Regional Piura - Departamento de Estudios Económicos





Al 31 de diciembre de 2012, el saldo de depósitos se incrementó en 1,3% respecto de igual fecha del año pasado. El ratio de dolarización de depósitos fue de 25,3%.

CUADRO N° 8
TUMBES: DEPÓSITOS DEL SISTEMA FINANCIERO
(Saldos en miles de nuevos soles)

	DICIEMBRE		
	2011	2012	Var.% 1/
Empresas Bancarias	88 689	96 444	5,9
Instituciones de Microfinanzas	72 418	71 071	-4,4
Cajas Municipales	68 612	66 611	-5,4
Cajas Rurales	2 330	2 528	5,7
Empresas Financieras	1 477	1 932	27,4
Total	161 107	167 514	1,3
En M/N	115 192	125 214	5,9
En M/E	45 915	42 300	-10,2

1/ Variación en valores reales

FUENTE : Superintendencia de Banca y Seguros - SBS

ELABORACIÓN: BCRP, Sede Regional Piura - Departamento de Estudios Económicos

Depósitos del Sistema Financiero

