



BANCO CENTRAL DE RESERVA DEL PERÚ

Tumbes: Síntesis de Actividad Económica - Octubre 2012 -

**Departamento de Estudios Económicos
Sucursal Piura**

Tumbes, 26 de Diciembre del 2012



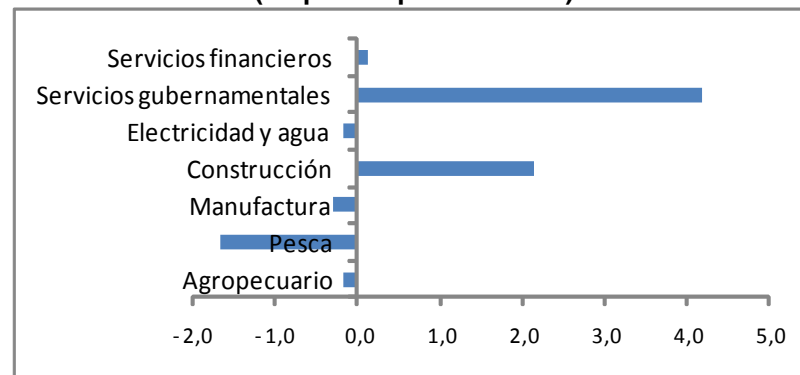
En el periodo enero-octubre de 2012, el Indicador de Actividad Económica Regional mostró una contribución positiva del 4,1% al crecimiento regional por parte de los sectores que lo conforman. Los sectores de mayor incidencia positiva fueron el de construcción y, sobre todo, servicios gubernamentales.

CUADRO Nº 1
INDICADOR DE ACTIVIDAD ECONÓMICA REGIONAL 1/ 2/
(Variación porcentual respecto a similar período del año anterior)

Sector	Ponderación 3/	2012
		Enero-Octubre
Agropecuario	7,0	- 2,3
Agricultura	6,1	- 2,6
Pecuario	0,9	8,3
Pesca	5,8	- 29,0
Manufactura	5,7	- 5,3
Primaria	5,7	- 5,3
Construcción	5,9	36,3
Electricidad y agua	1,5	- 11,3
Servicios gubernamentales	13,8	30,3
Servicios financieros	1,8	7,6
TOTAL	41,5	4,1

Contribución sectorial al crecimiento del Indicador de Actividad Económica Regional: Enero- Octubre 2012

(En puntos porcentuales)



1/ Es un indicador parcial de la actividad económica de la región que alcanza una cobertura de 41,5 por ciento del valor agregado bruto de la producción regional según cifras del INEI

2/ Cuadro actualizado con información al 21 de diciembre de 2012

3/ Corresponde a la estructura productiva de la región para el año 2007 según cifras del INEI. En el caso de los servicios financieros se considera como ponderación el promedio nacional para dicho año (18 por ciento).

Fuente: Ministerio de Agricultura, Ministerio de la Producción, Cementos Pacasmayo, OSINERMINING, Aguas de Tumbes, MEF-SIAF, SBS.

Elaboración: BCRP, Sucursal Piura



En el presente mes, el VBP agropecuario decreció 8,2% respecto de análogo período del año pasado, merced a la caída del subsector agrícola (-9,3%). Este desempeño obedeció a la menor producción de plátano (-7,6 %) y limón (-43,2%).

CUADRO Nº 2
PRODUCCIÓN DE PRINCIPALES PRODUCTOS AGRÍCOLAS 1/
(en TM)

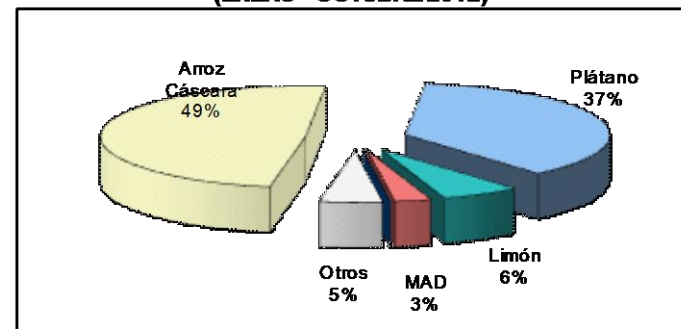
CULTIVO	OCTUBRE			ENERO - OCTUBRE		
	2011	2012	Var. %	2011	2012	Var. %
Arroz	0	0	n.d.	84 569	77 158	- 8,8
Cacao	35	28	- 20,1	368	344	- 6,4
Frijol Caupí	4	216	5 862,4	58	744	1 186,4
Limón	815	463	- 43,2	8 740	11 062	26,6
Maíz Amarillo Duro	68	31	- 55,0	786	2 960	276,4
Maíz Choclo	216	258	19,4	1 156	1 254	8,5
Mango	0	0	n.d.	322	445	38,1
Plátano	7 822	7 224	- 7,6	79 923	71 548	- 10,5
Soya	8	2	- 76,6	80	15	- 81,3
Yuca	225	309	37,6	672	884	31,7

1/ Cifras preliminares

FUENTE: Dirección Regional de Agricultura de Tumbes

ELABORACIÓN: BCRP, Sede Regional Piura - Dpto. de Estudios Económicos

PARTICIPACIÓN EN EL VBP AGRÍCOLA
(ENERO - OCTUBRE 2012)



ELABORACIÓN: BCRP, Sede Regional Piura - Dpto. de Estudios Económicos

El cultivo de plátano fue afectado por los desbordes y excesivas lluvias ocurridas a inicios del año.



En octubre, las siembras de cultivos transitorios se expandieron en casi seis veces respecto a las ejecutadas en igual período del 2011, debido a la mayor instalación de arroz, frijol caupí y maíz choclo.

CUADRO Nº 3
SUPERFICIE SEMBRADA 1/
(Has)

CULTIVO	OCTUBRE		CAMPAÑA AGRÍCOLA 2/	
	2011	2012	2011-2012	2012-2013
CULTIVOS TRANSITORIOS	70	402	7 665	7 499
Arroz	0	180	7 506	7 053
Frijol Caupí	11	115	13	173
Maíz Amarillo Duro	24	17	46	46
Maíz Choclo	23	62	60	130
Soya	5	3	8	10
Yuca	2	18	8	19
Otros	5	8	24	69
CULTIVOS PERMANENTES	62	92	215	227
Cacao	9	2	45	9
Limón	8	11	42	23
Mango	0	0	7	0
Plátano	45	80	121	196
Total	132	495	7 880	7 727

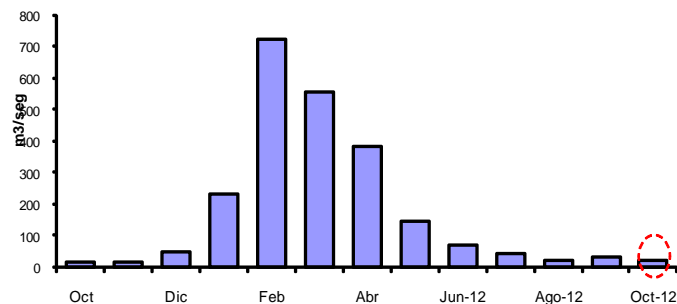
1/ Cifras preliminares

2/ De agosto a octubre

FUENTE: Dirección Regional de Agricultura de Tumbes

ELABORACIÓN: BCRP, Sede Regional Piura - Dpto. de Estudios Económicos

Caudal del río Tumbes



En el mes, el caudal del río Tumbes se incrementó en 2,4% respecto de análogo período del año anterior, aún cuando se trata de época de estiaje.



La actividad pesquera registró un decrecimiento del 45,7% respecto a octubre de 2011, debido al menor desembarque en todos los destinos.

CUADRO N° 4
PRODUCCIÓN PESQUERA
(TM)

DESTINO	OCTUBRE			ENERO - OCTUBRE		
	2011	2012	Var % 1/	2011	2012	Var % 1/
Consumo Humano Directo						
Congelado	3 164	1 570	-50,4	24 920	13 370	-46,3
Curado	6	5	-13,9	44	56	27,5
Fresco	1 114	716	-35,7	10 695	10 846	1,4
TOTAL			-45,7			-29,0

1/ Variación en términos reales, a precios de 1994

FUENTE : Ministerio de la Producción. Dirección Regional de Pesquería - Tumbes

ELABORACIÓN : BCRP, Departamento de Estudios Económicos - Sede Regional Piura



En octubre, la actividad manufacturera primaria creció 17,8% respecto de similar mes del año pasado merced al mayor procesamiento de langostino entero y en cola .

CUADRO Nº 5
PRODUCCIÓN MANUFACTURERA PRIMARIA
(Índice de volumen físico: 1999 = 100)

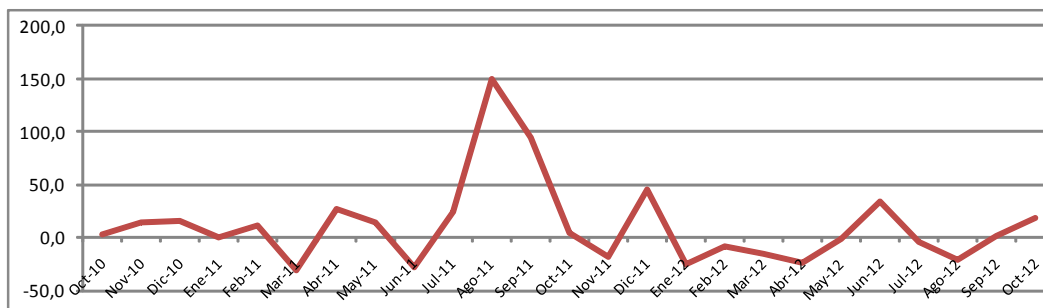
Rama de Actividad	OCTUBRE			ENERO - OCTUBRE		
	2011	2012	Var. %	2011	2012	Var. %
Langostino entero	278,2	382,4	37,5	306,1	317,1	3,6
Langostino en cola	289,4	350,5	21,1	372,7	378,2	1,5
Pescado congelado	160,7	166,8	3,8	167,3	136,2	-18,6
Total	218,1	257,0	17,8	250,5	237,3	-5,3

1/ Cifras preliminares

FUENTE: Dirección Regional de Producción de Tumbes

ELABORACIÓN: BCRP, Sede Regional Piura - Dpto. de Estudios Económicos

Producción manufacturera
(Variación porcentual real interanual)





Los ingresos recaudados por SUNAT se incrementaron en 1,0% respecto de octubre de 2011, debido a la mayor captación de impuestos a los ingresos (45,6%), que, sin embargo, fue contrarrestada en gran parte por la caída del impuesto general a las ventas (-13,8%).

CUADRO N° 6
INGRESOS RECAUDADOS EN TUMBES
(En miles de Nuevos Soles)

	Octubre			Enero - Octubre		
	2011	2012	Var.% 1/	2011	2012	Var.% 1/
I. INGRESOS TRIBUTARIOS	9 761	10 168	0,9	86 809	88 765	-1,6
1. Impuestos a los Ingresos	1 814	2 727	45,6	16 084	20 410	22,1
Personas Naturales	546	544	-3,5	3 997	5 186	24,9
Personas Jurídicas	1 210	1 788	43,2	10 502	12 936	18,6
Regularización	59	395	553,8	1 585	2 288	38,6
2. Impuestos a la Importación	135	112	-19,7	1 320	1 240	-9,6
3. Impuesto General a las ventas (IGV)	7 297	6 496	-13,8	62 295	60 141	-7,1
Operaciones Internas	1 417	2 546	74,1	14 039	16 127	10,4
Operaciones Externas	5 881	3 950	-34,9	48 255	44 014	-12,2
4. Impuesto Selectivo al Consumo (ISC)2/	56	60	3,0	1 919	723	-63,8
5. Otros Ingresos tributarios	458	773	63,2	5 193	6 250	15,9
II. INGRESOS NO TRIBUTARIOS	15	22	39,5	162	242	43,0
TOTAL	9 776	10 190	1,0	86 972	89 007	-1,5

1/ Variación en términos reales

2/ Incluye ISC por operaciones externas

Fuente : Superintendencia Nacional de Administración Tributaria - SUNAT

Elaboración: BCRP, Sede Regional Piura - Departamento de Estudios Económicos



El crédito se expandió en 7,3% respecto del saldo de octubre del año anterior. Las empresas bancarias representaron el 51% de las colocaciones y las IMF, el otro 50% . La mora fue del 5,1%.

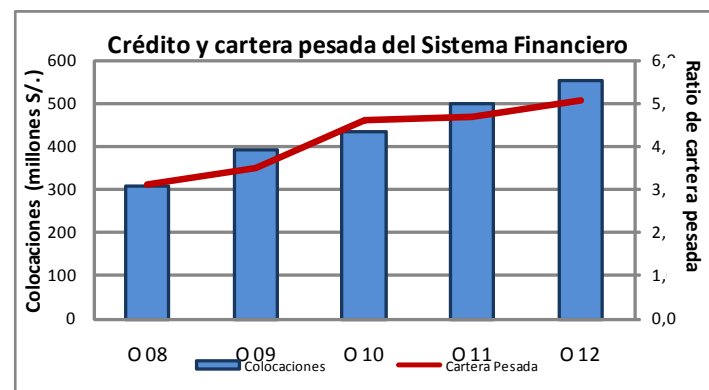
CUADRO N° 7
TUMBES: CRÉDITO DEL SISTEMA FINANCIERO
(Saldos en miles de nuevos soles)

	OCTUBRE		
	2011	2012	Var.% 1/
Empresas Bancarias	257 138	278 397	4,9
Instituciones de Microfinanzas	241 638	274 255	9,9
Cajas Municipales	187 783	209 631	8,1
Cajas Rurales	14 834	13 547	-11,5
Edpymes	945	3 406	248,9
Empresas Financieras	38 076	47 671	21,3
Total	498 776	552 652	7,3
En M/N	420 352	478 384	10,2
En M/E	78 424	74 268	-8,3

1/ Variación en valores reales

FUENTE : Superintendencia de Banca y Seguros - SBS

ELABORACIÓN: BCRP, Sede Regional Piura - Departamento de Estudios Económicos





Al 31 de octubre de 2012, el saldo de depósitos se incrementó en 1,8% respecto de igual fecha del año pasado. El ratio de dolarización de depósitos fue de 23,2%.

CUADRO N° 8
TUMBES: DEPÓSITOS DEL SISTEMA FINANCIERO
(SalDOS en miles de nuevos soles)

	OCTUBRE		
	2011	2012	Var.% 1/
Empresas Bancarias	84 158	89 196	2,7
Instituciones de Microfinanzas	64 171	66 732	0,7
Cajas Municipales	60 594	62 557	0,0
Cajas Rurales	2 440	2 341	-7,1
Empresas Financieras	1 138	1 834	56,1
Total	148 329	155 928	1,8
En M/N	106 197	119 699	9,2
En M/E	42 132	36 229	-16,7

1/ Variación en valores reales

FUENTE : Superintendencia de Banca y Seguros - SBS

ELABORACIÓN: BCRP, Sede Regional Piura - Departamento de Estudios Económicos

