



BANCO CENTRAL DE RESERVA DEL PERÚ

# **Tumbes: Síntesis de Actividad Económica - Setiembre 2012 -**

**Departamento de Estudios Económicos  
Sucursal Piura**

*Tumbes, 26 de Noviembre del 2012*



En el periodo enero-setiembre de 2012, el Indicador de Actividad Económica Regional mostró una contribución positiva del 5,4% al crecimiento regional por parte de los sectores que lo conforman. Los sectores de mayor incidencia positiva fueron el de construcción y servicios gubernamentales.

**CUADRO Nº 1**  
**INDICADOR DE ACTIVIDAD ECONÓMICA REGIONAL 1/ 2/**  
**(Variación porcentual respecto a similar período del año anterior)**

Sector	Ponderación 3/	2012
		Enero-Setiembre
<b>Agropecuario</b>	<b>7,0</b>	<b>- 2,4</b>
Agricultura	6,1	- 2,7
Pecuario	0,9	8,6
<b>Pesca</b>	<b>5,8</b>	<b>- 4,0</b>
<b>Manufactura</b>	<b>5,7</b>	<b>- 6,7</b>
Primaria	5,7	- 6,7
<b>Construcción</b>	<b>5,9</b>	<b>32,0</b>
<b>Electricidad y agua</b>	<b>1,5</b>	<b>- 10,7</b>
<b>Servicios gubernamentales</b>	<b>13,8</b>	<b>31,4</b>
<b>Servicios financieros</b>	<b>1,8</b>	<b>7,8</b>
<b>TOTAL</b>	<b>41,5</b>	<b>5,4</b>

1/ Es un indicador parcial de la actividad económica de la región que alcanza una cobertura de 41,5 por ciento del valor agregado bruto de la producción regional según cifras del INEI

2/ Cuadro actualizado con información al 22 de noviembre de 2012

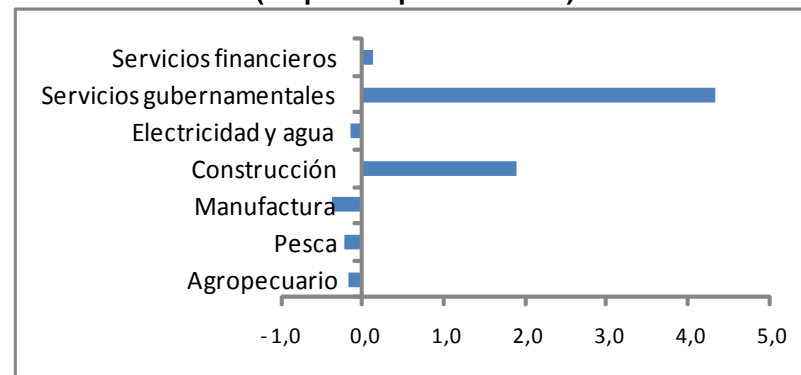
3/ Corresponde a la estructura productiva de la región para el año 2007 según cifras del INEI. En el caso de los servicios financieros se considera como ponderación el promedio nacional para dicho año (1,8 por ciento).

**Fuente:** Ministerio de Agricultura, Ministerio de la Producción, Cementos Pacasmayo, OSINERMI ING, Aguas de Tumbes, MEF-SIAF, SBS.

**Elaboración:** BCRP, Sucursal Piura

**Contribución sectorial al crecimiento del Indicador de Actividad Económica Regional: Enero- Setiembre 2012**

(En puntos porcentuales)





En el presente mes, el VBP agropecuario decreció 5,3% respecto de análogo período del año pasado, debido a la caída del subsector agrícola (-6,1%). Este desempeño obedeció a la menor producción de plátano (-13,1 %) y limón (-51,6%).

CUADRO Nº 2  
PRODUCCIÓN DE PRINCIPALES PRODUCTOS AGRÍCOLAS 1/  
(en TM)

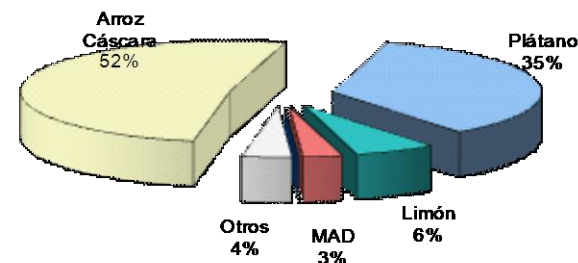
CULTIVO	SEPTIEMBRE			ENERO - SEPTIEMBRE		
	2011	2012	Var. %	2011	2012	Var. %
Arroz	20	996	5 007,7	84 569	77 158	- 8,8
Cacao	53	30	- 43,8	333	317	- 5,0
Frijol Caupí	4	166	4 054,3	54	528	874,3
Limón	593	287	- 51,6	7 925	10 599	33,7
Maíz Amarillo Duro	29	75	158,6	718	2 929	307,7
Maíz Choclo	119	185	55,3	940	996	6,0
Mango	0	0	n.d.	322	445	38,1
Plátano	7 816	6 788	- 13,1	72 101	64 323	- 10,8
Soya	12	3	- 73,4	72	13	- 81,8
Yuca	68	27	- 60,3	447	575	28,7

1/ Cifras preliminares

FUENTE: Dirección Regional de Agricultura de Tumbes

ELABORACIÓN: BCRP, Sede Regional Piura - Dpto. de Estudios Económicos

PARTICIPACIÓN EN EL VBP AGRÍCOLA  
(ENERO - SEPTIEMBRE 2012)



ELABORACIÓN: BCRP Sede Regional Piura. Dpto. de Estudios Económicos

El cultivo de plátano fue afectado por los desbordes y excesivas lluvias ocurridas a inicios del año.



En setiembre, las siembras de cultivos transitorios se contrajeron 38,4% respecto a las ejecutadas en igual período de 2011, debido a la menor instalación de arroz (-43,5%).

**CUADRO Nº 3**  
**SUPERFICIE SEMBRADA 1/**  
**(Has)**

CULTIVO	SEPTIEMBRE		CAMPAÑA AGRÍCOLA 2/	
	2011	2012	2011-2012	2012-2013
<b>CULTIVOS TRANSITORIOS</b>	<b>1 463</b>	<b>901</b>	<b>7 595</b>	<b>7 097</b>
Arroz	1 414	799	7 506	6 873
Frijol Caupí	0	28	2	58
Maíz Amarillo Duro	15	27	23	29
Maíz Choclo	23	34	38	68
Soya	1	7	3	7
Yuca	2	0	6	1
Otros	8	7	19	60
<b>CULTIVOS PERMANENTES</b>	<b>90</b>	<b>70</b>	<b>153</b>	<b>135</b>
Cacao	22	2	36	7
Limón	30	6	35	12
Mango	0	0	7	0
Plátano	39	62	75	116
<b>Total</b>	<b>1 553</b>	<b>972</b>	<b>7 748</b>	<b>7 232</b>

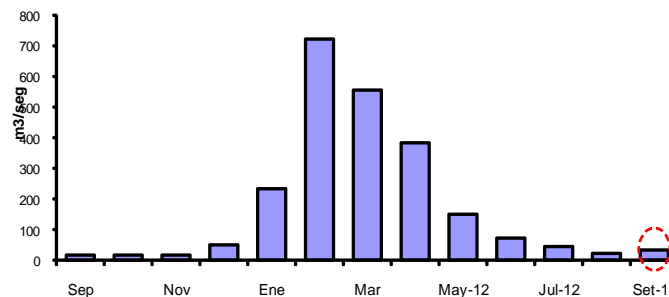
1/ Cifras preliminares

2/ De agosto a septiembre

FUENTE: Dirección Regional de Agricultura de Tumbes

ELABORACIÓN: BCRP, Sede Regional Piura - Dpto. de Estudios Económicos

**Caudal del río Tumbes**



En el mes, el caudal del río Tumbes se incrementó en 72,2% respecto de análogo período del año anterior, aún cuando se trata de época de estiaje.



La actividad pesquera registró un decrecimiento del 7,7% respecto a setiembre de 2011, debido básicamente al menor desembarque para consumo en estado fresco (-33,1 por ciento).

CUADRO N° 4  
PRODUCCIÓN PESQUERA  
(TM)

DESTINO	SETIEMBRE			ENERO - SETIEMBRE		
	2011	2012	Var % 1/	2011	2012	Var % 1/
<b>Consumo Humano Directo</b>						
Congelado	3 274	3 500	6,9	21 756	19 621	-9,8
Curado	5	5	-9,8	38	51	33,8
Fresco	1 415	947	-33,1	9 581	10 130	5,7
<b>TOTAL</b>			<b>-7,7</b>			<b>-4,0</b>

1/ Variación en términos reales, a precios de 1994

FUENTE : Ministerio de la Producción. Dirección Regional de Pesquería - Tumbes

ELABORACIÓN : BCRP, Departamento de Estudios Económicos - Sede Regional Piura



En setiembre, la actividad manufacturera primaria creció 1,4% respecto de similar mes del año pasado merced al mayor procesamiento de langostino en cola (36,2%).

CUADRO Nº 5  
PRODUCCIÓN MANUFACTURERA PRIMARIA  
(Índice de volumen físico: 1999 = 100)

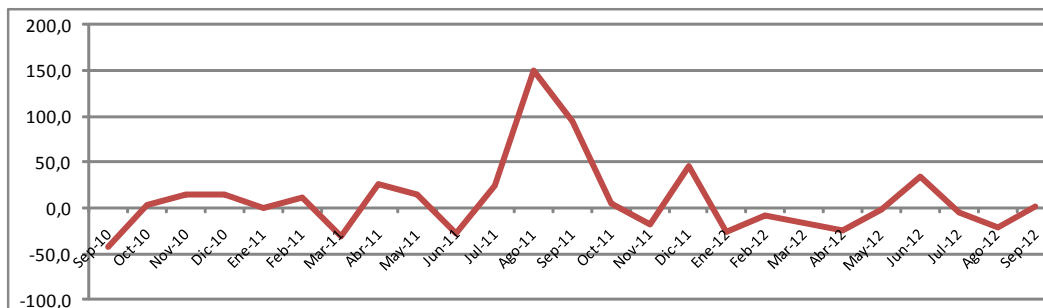
Rama de Actividad	SEPTIEMBRE			ENERO - SEPTIEMBRE		
	2011	2012	Var. %	2011	2012	Var. %
Langostino entero	331,3	275,2	-16,9	309,2	309,8	0,2
Langostino en cola	255,9	348,5	36,2	382,0	381,3	-0,2
Pescado congelado	150,4	124,0	-17,6	168,0	136,4	-18,8
<b>Total</b>	<b>212,0</b>	<b>214,9</b>	<b>1,4</b>	<b>254,1</b>	<b>237,0</b>	<b>-6,7</b>

1/ Cifras preliminares

FUENTE: Dirección Regional de Producción de Tumbes

ELABORACIÓN: BCRP, Sede Regional Piura - Dpto. de Estudios Económicos

Producción manufacturera  
(Variación porcentual real interanual)





Los ingresos recaudados por SUNAT se contrajeron 16,1% respecto de setiembre de 2011, debido a la menor captación del impuesto general a las ventas (-17,8%).

CUADRO N° 6  
INGRESOS RECAUDADOS EN TUMBES  
(En miles de Nuevos Soles)

	Setiembre			Enero - Setiembre		
	2011	2012	Var.% 1/	2011	2012	Var.% 1/
<b>I. INGRESOS TRIBUTARIOS</b>	<b>9 125</b>	<b>7 925</b>	<b>-16,3</b>	<b>77 048</b>	<b>78 597</b>	<b>-1,9</b>
1. Impuestos a los Ingresos	1 510	1 750	11,7	14 269	17 683	19,2
Personas Naturales	350	513	41,5	3 451	4 642	29,4
Personas Jurídicas	1 136	1 128	-4,3	9 293	11 148	15,4
Regularización	25	109	328,0	1 526	1 893	19,2
2. Impuestos a la Importación	115	123	3,0	1 185	1 129	-8,4
3. Impuesto General a las ventas (IGV)	6 403	5 459	-17,8	54 997	53 645	-6,3
Operaciones Internas	1 398	1 260	-13,2	12 623	13 580	3,3
Operaciones Externas	5 005	4 199	-19,1	42 375	40 064	-9,1
4. Impuesto Selectivo al Consumo (ISC)2/	97	19	-80,8	1 863	664	-65,8
5. Otros Ingresos tributarios	999	574	-44,6	4 734	5 478	11,4
<b>II. INGRESOS NO TRIBUTARIOS</b>	<b>12</b>	<b>25</b>	<b>109,4</b>	<b>147</b>	<b>219</b>	<b>43,4</b>
<b>TOTAL</b>	<b>9 136</b>	<b>7 950</b>	<b>-16,1</b>	<b>77 195</b>	<b>78 817</b>	<b>-1,9</b>

1/ Variación en términos reales

2/ Incluye ISC por operaciones externas

Fuente : Superintendencia Nacional de Administración Tributaria - SUNAT

Elaboración: BCRP, Sede Regional Piura - Departamento de Estudios Económicos



El crédito se expandió 7,5% respecto del saldo de setiembre del año anterior. Las empresas bancarias representaron el 51% de las colocaciones y las IMFs, el 49% restante. La mora fue de 5,1%.

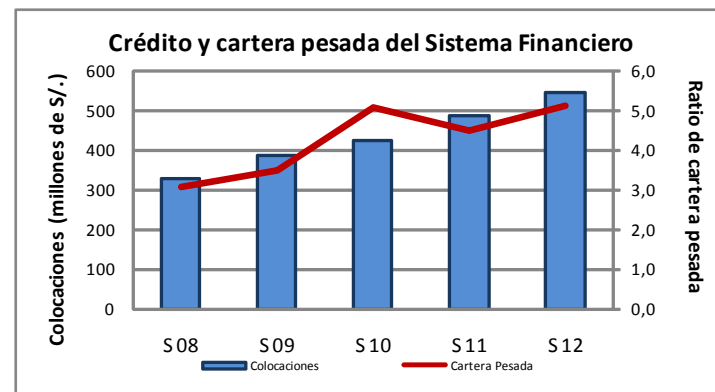
CUADRO N° 7  
TUMBES: CRÉDITO DEL SISTEMA FINANCIERO  
(Saldos en miles de nuevos soles)

	SETIEMBRE		
	2011	2012	Var.% 1/
<b>Empresas Bancarias</b>	<b>260 824</b>	<b>276 373</b>	<b>2,1</b>
<b>Instituciones de Microfinanzas</b>	<b>228 133</b>	<b>268 730</b>	<b>13,5</b>
Cajas Municipales	176 417	205 258	12,1
Cajas Rurales	15 226	13 803	-12,6
Edpymes	0	3 094	nd
Empresas Financieras	36 490	46 575	23,0
<b>Total</b>	<b>488 956</b>	<b>545 103</b>	<b>7,5</b>
<b>En M/N</b>	<b>405 570</b>	<b>470 483</b>	<b>11,8</b>
<b>En M/E</b>	<b>83 386</b>	<b>74 620</b>	<b>-13,7</b>

1/ Variación en valores reales

FUENTE : Superintendencia de Banca y Seguros - SBS

ELABORACIÓN: BCRP, Sede Regional Piura - Departamento de Estudios Económicos







Al 30 de setiembre de 2012, el saldo de depósitos se incrementó 1,6% respecto de igual fecha del año pasado. El ratio de dolarización de depósitos fue de 25,1%.

CUADRO N° 8  
TUMBES: DEPÓSITOS DEL SISTEMA FINANCIERO  
(Saldos en miles de nuevos soles)

	SETIEMBRE		
	2011	2012	Var. % 1/
<b>Empresas Bancarias</b>	<b>88 557</b>	<b>93 860</b>	<b>2,2</b>
<b>Instituciones de Microfinanzas</b>	<b>64 468</b>	<b>67 411</b>	<b>0,8</b>
Cajas Municipales	60 788	63 100	0,1
Cajas Rurales	2 584	2 411	-10,1
Empresas Financieras	1 096	1 900	67,1
<b>Total</b>	<b>153 025</b>	<b>161 271</b>	<b>1,6</b>
<b>En M/N</b>	<b>109 486</b>	<b>120 723</b>	<b>6,3</b>
<b>En M/E</b>	<b>43 539</b>	<b>40 548</b>	<b>-10,2</b>

1/ Variación en valores reales

FUENTE : Superintendencia de Banca y Seguros - SBS

ELABORACIÓN: BCRP, Sede Regional Piura - Departamento de Estudios Económicos