



BANCO CENTRAL DE RESERVA DEL PERÚ

Piura: Síntesis de Actividad Económica - Piura 2012-

**Departamento de Estudios Económicos
Sucursal Piura**

Piura, 22 de Junio del 2012

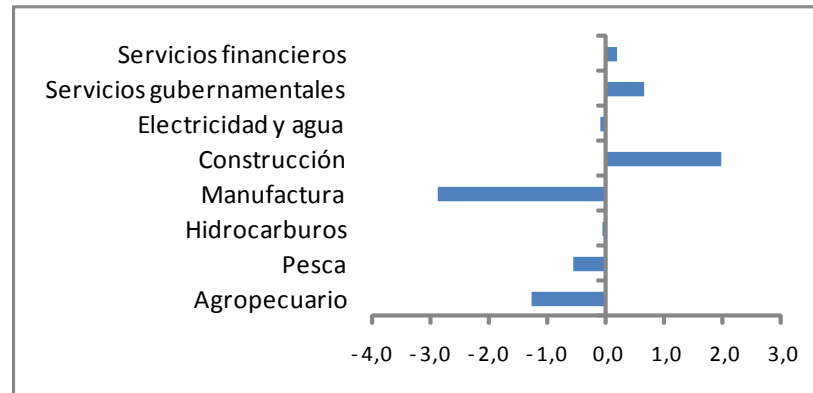


En el primer cuatrimestre de 2012, el Indicador de Actividad Económica Regional denotó una caída de 2,0%. Esto obedeció a la contracción de los sectores agropecuario, pesquero y manufacturero.

CUADRO Nº 1
INDICADOR DE ACTIVIDAD ECONÓMICA REGIONAL 1/ 2/
(Variación porcentual respecto a similar período del año anterior)

Sectores	Ponderación 3/	2012
		Enero-Abril
Agropecuario	9,1	- 14,0
Agrícola	6,2	- 18,5
Pecuario	2,9	12,9
Pesca	5,0	- 10,8
Hidrocarburos	5,2	- 1,0
Manufactura	21,5	- 13,4
Primaria	17,6	- 10,7
No primaria	3,9	- 27,6
Construcción	8,2	24,0
Electricidad y agua	1,6	- 5,3
Servicios gubernamentales	6,1	10,9
Servicios financieros	1,8	11,5
TOTAL	58,5	- 2,0

Contribución sectorial al crecimiento del Indicador de Actividad Económica Regional: Enero- Abril 2012
(En puntos porcentuales)



1/ Es un indicador parcial de la actividad económica de la región que alcanza una cobertura de 58,5 por ciento del valor agregado bruto de la producción regional según cifras del INEI

2/ Cuadro actualizado con información al 20 de junio de 2012.

3/ Corresponde a la estructura productiva de la región para el año 2007 según cifras del INEI. En el caso de los servicios financieros se considera como ponderación el promedio nacional para dicho año (1,8 por ciento).

Fuente: Ministerio de Agricultura, Ministerio de la Producción, Petroperu, empresas industriales, Cementos Pacasmayo, EPS Grau, SUNAT, MEF-SIAF, SBS.

Elaboración: BCRP, Sucursal Piura



En el presente mes, el VBP agropecuario creció 9,6% como resultado de la recuperación de los subsectores agrícola (7,9%) y pecuario (13,6%).

CUADRO Nº 2
PRODUCCIÓN DE PRINCIPALES PRODUCTOS AGRÍCOLAS 1/
(en TM)

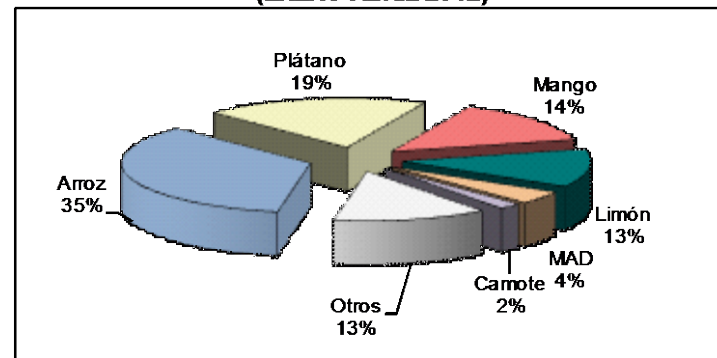
CULTIVO	ABRIL			ENERO - ABRIL		
	2011	2012	Var. %	2011	2012	Var. %
Algodón	0	0	n.d.	0	0	n.d.
Arroz	0	0	n.d.	64 380	145 234	125,6
Arveja G/S	0	0	n.d.	16	80	400,0
Café	0	0	n.d.	0	0	n.d.
Camote	1 211	71	- 94,1	7 532	9 360	24,3
Cebolla	0	81	n.d.	3 401	954	-71,9
Frijol Caupí	35	1 131	3 131,4	348	1 668	379,3
Frijol G/S	11	0	- 100,0	19	0	-100,0
Limón	9 676	16 887	74,5	47 671	57 074	19,7
Maíz Amarillo Duro	803	1 477	83,9	17 303	15 555	-10,1
Maíz Amiláceo	24	0	- 100,0	24	0	-100,0
Mango	0	45	n.d.	224 428	59 603	-73,4
Papa	1 530	1 154	- 24,6	5 292	3 316	-37,3
Plátano	21 946	24 710	12,6	85 414	98 098	14,9
Trigo	0	0	n.d.	0	0	n.d.
Vid	0	0	n.d.	130	900	592,3
Yuca	336	101	- 69,9	2 035	2 040	0,2

1/ Cifras preliminares

FUENTE: Dirección Regional de Agricultura de Piura

ELABORACIÓN: BCRP, Sede Piura - Dpto. de Estudios Económicos

PARTICIPACIÓN EN EL VBP AGRÍCOLA
(ENERO-ABRIL 2012)



ELABORACIÓN: BCRP Sede Regional Piura. Dpto de Estudios Económicos

La expansión del subsector agrícola obedeció al incremento en la producción de maíz amarillo duro, frijol caupí, limón y plátano.



En marzo, se ejecutaron 11,9 mil hectáreas de cultivos transitorios, lo cual implicó una expansión del 6,4% respecto de igual mes del 2011. Esto se explica por el sustancial incremento en el área instalada de trigo (59,3%) en las zonas altoandinas.

CUADRO Nº 3
SUPERFICIE SEMBRADA 1/
(Has)

CULTIVO	ABRIL		CAMPAÑA AGRÍCOLA 2/	
	2011	2012	2011-2011	2011-2012
CULTIVOS TRANSITORIOS	11 150	11 869	121 717	136 974
Algodón	169	200	5 959	6 602
Arroz	2 653	1 955	47 967	53 535
Frijol Caupí	327	142	4 571	14 426
Frijol G/S	85	25	4 704	3 485
Maíz Amarillo Duro	1 026	864	16 313	17 316
Maíz Amiláceo	13	0	18 852	17 833
Papa	156	176	1 345	1 117
Trigo	2 725	4 342	9 836	10 981
Yuca	98	131	981	997
Otros	3 898	4 034	11 189	10 682
CULTIVOS PERMANENTES	300	0	1 348	477
Limón	0	0	23	81
Mango	0	0	24	167
Plátano	0	0	1 001	85
Vid	300	0	300	144
Total	11 450	11 869	123 065	137 451

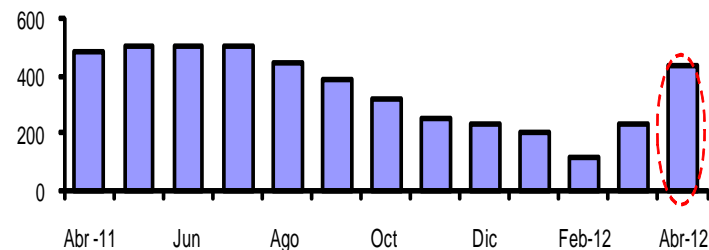
1/ Cifras preliminares

2/ De agosto a abril

FUENTE: Dirección Regional de Agricultura de Piura

ELAB.: BCRP, Sede Regional Piura - Dpto. de Estudios Económicos

Volumen de agua almacenada en el reservorio de Poechos (MMC)



El panorama hídrico se mantiene holgado, con la continuación de lluvias en las partes altas del departamento.



La actividad pesquera registró una caída de 31,9% respecto de abril del año pasado, explicada por la menor extracción de especies para congelado (-48,8%), conservas (-73,3%) y harina (-100,0%) debido al calentamiento de aguas marinas y a la continuación de la veda de anchoveta.

CUADRO N° 4
PRODUCCIÓN PESQUERA
(T.M.B)

DESTINO	ABRIL			ENERO - ABRIL		
	2011	2012	Var % 1/	2011	2012	Var % 1/
Para Consumo Humano Directo			-25,2			-8,4
Congelado	40 269	20 634	- 48,8	151 133	120 077	- 20,5
Enlatado	4 102	1 097	- 73,3	20 229	7 533	- 62,8
Fresco	7 512	13 000	73,1	55 406	66 000	19,1
Curado	260	300	15,4	828	1 200	44,9
Para Consumo Humano Indirecto			-100,0			- 82,3
Harina	73 576	0	-100,0	111 342	19 708	- 82,3
TOTAL			-31,9			-10,8

1/ Variación en términos reales, a precios de 1994

FUENTE : Ministerio de la Producción. Dirección Regional de Pesquería - Región Piura

ELABORACIÓN : BCRP, Sede Regional Piura. Departamento de Estudios Económicos.

En el mes se registró una paralización de la actividad pesquera en Paita durante dos días, en reclamo por la no aprobación de la nueva cuota de merluza.



La producción mensual de hidrocarburos creció 1,8% respecto de abril del año anterior debido a la mayor extracción de petróleo crudo (5,6%) que contrarrestó la caída en gas natural (-31,5%).

CUADRO N° 5
PRODUCCIÓN DE HIDROCARBUROS

	Abril			Enero - Abril		
	2011	2012	Var.%	2011	2012	Var.%
GAS NATURAL(miles de p3)	1 022 420	700 834	-31,5	3 809 680	2 945 169	- 22,7
GMP	143 158	139 575	-2,5	555 553	542 449	- 2,4
Olympic	104 007	11 956	-88,5	187 473	50 288	- 73,2
Petrobras	391 044	231 492	-40,8	1 463 238	1 052 640	- 28,1
Savia (ex Petrotech)	307 439	235 221	-23,5	1 302 978	966 139	- 25,9
Sapet	76 772	82 590	7,6	300 438	333 653	11,1
PETROLEO CRUDO (barriles)	1 091 983	1 152 618	5,6	4 517 120	4 573 767	1,3
Petrobras	392 733	427 681	8,9	1 572 652	1 699 258	8,1
P. Monterrico	16 042	13 555	-15,5	68 455	55 528	- 18,9
Interoil (ex Río Bravo)	125 802	82 549	-34,4	559 433	384 748	- 31,2
Unipetro	6 936	6 622	-4,5	27 709	26 986	- 2,6
Sapet	82 573	90 553	9,7	337 089	375 460	11,4
Olympic	106 852	96 725	-9,5	470 297	409 685	- 12,9
GMP	41 509	35 723	-13,9	155 709	146 302	- 6,0
Savia (ex Petrotech)	319 536	399 210	24,9	1 325 776	1 475 800	11,3
TOTAL 1/			1,8			- 1,0

1/ Variación porcentual en terminos reales a precios de 1994

FUENTE: PERUPETRO

ELABORACIÓN: BCRP Sede Regional Piura. Departamento de Estudios Económicos

Producción de petróleo crudo (miles de barriles)

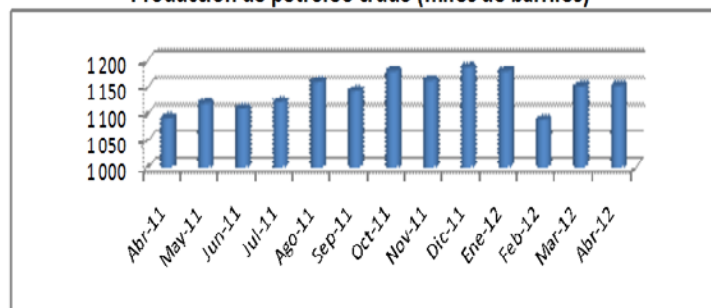
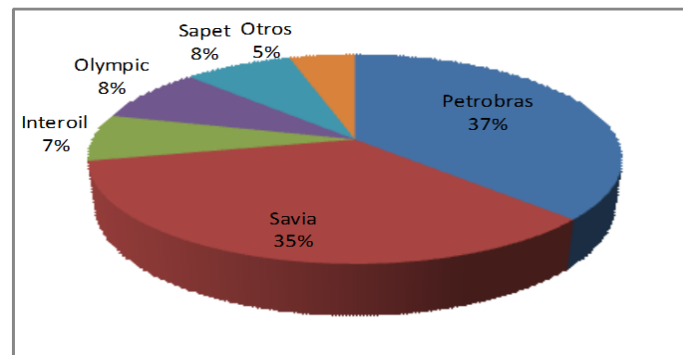


Gráfico N° 8

Producción de petróleo por empresas: participación porcentual
Abril 2012





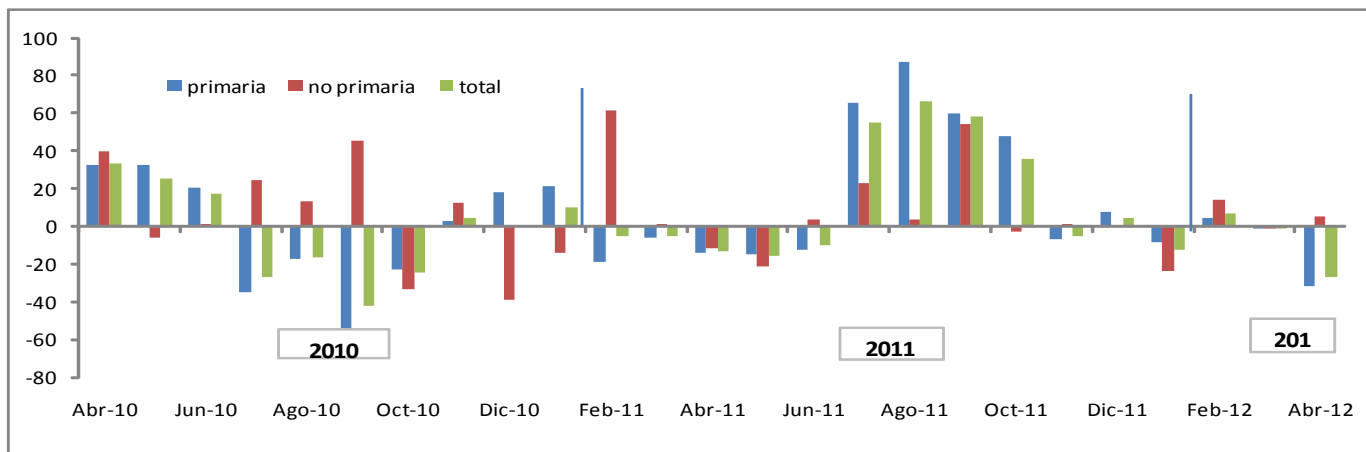
La actividad manufacturera se contrajo 27,3% con relación a abril del año anterior debido la caída de la industria pesquera, afectada por la escasa disponibilidad de materia prima. También se observaron desempeños negativos en la refinación de petróleo, jugos de fruta e hilados de algodón.

CUADRO Nº 6
VALOR BRUTO DE PRODUCCIÓN DEL SECTOR MANUFACTURERA
(Variación real 1/)

	ABRIL		ENERO - ABRIL	
	2011	2012	2011	2012
Manufactura Primaria	-18,7	-31,4	-5,5	-10,7
Manufactura no Primaria	16,7	5,5	24,2	-27,6
Total Sector	-15,9	-27,3	-1,8	-13,4

1/ Respecto al mismo mes o período del año anterior
FUENTE: Empresas industriales, PRODUCE y PETROPERÚ
ELABORACIÓN: BCRP, Sede Regional Piura - Dpto. de Estudios Económicos

Producción manufacturera
(Variación porcentual real interanual)





La construcción mostró una expansión de 16,8% respecto de abril del año anterior. Prosiguió la construcción residencial privada y, además, la inversión pública subnacional en la región dinamizó al sector, a diferencia de gran parte del 2011. El crédito hipotecario creció 21,1% interanual.

CUADRO N° 7
PRINCIPALES INDICADORES DEL SECTOR CONSTRUCCIÓN

	ABRIL			ENERO - ABRIL		
	2011	2012	Var %	2011	2012	Var %
Despacho de cemento (tm)	20 852	24 363	16,8	85 840	106 434	24,0

1/ Variación en términos reales

FUENTE : Empresa de Cementos Pacasmayo S.A.A.

ELABORACION : BCRP, Sede Regional Piura. Dpto. de Estudios Económicos.

Cuadro N° 8
Inversión pública de autoridades subnacionales: Abril
(S/. miles)

Gobierno	Abril			Enero-Abril		
	2011	2012	Var. % *	2011	2012	Var. % *
Regional	6 609	25 562	271,6	29 053	70 787	133,5
Local (Piura)	5 369	19 216	243,9	19 865	40 768	97,2

* Variación real



Los ingresos recaudados por la SUNAT totalizaron S/. 138,4 millones en abril de 2012, creciendo 16,2% respecto a lo captado en similar mes del año pasado, por la mayor recaudación de impuestos a los ingresos (73,9%) que contrarrestó con creces la caída en el impuesto general a las ventas (-13,0%).

CUADRO N° 9
INGRESOS RECAUDADOS EN PIURA
(En miles de Nuevos Soles)

	Abril			Enero - Abril		
	2011	2012	Var.% 1/	2011	2012	Var.% 1/
I. INGRESOS TRIBUTARIOS	114 439	138 385	16,2	540 338	609 652	8,2
1. Impuestos a los Ingresos	33 762	61 101	73,9	184 129	252 598	31,5
Personas Naturales	6 693	11 347	62,9	32 019	42 295	26,8
Personas Jurídicas	21 426	17 294	-22,4	119 836	120 586	-3,4
Regularización	5 643	32 460	452,6	32 273	89 716	166,5
2. Impuestos a la Importación	637	1 103	66,3	1 936	5 980	197,3
3. Impuesto General a las ventas (IGV)	70 838	64 143	-13,0	322 018	299 471	-10,7
Operaciones Internas	33 851	40 651	15,4	150 205	163 898	4,7
Operaciones Externas	36 988	23 492	-39,0	171 813	135 573	-24,2
4. Impuesto Selectivo al Consumo (ISC)2/	960	183	-81,7	13 216	15 157	10,0
5. Otros Ingresos tributarios	8 242	11 855	38,2	19 039	36 447	83,7
II. INGRESOS NO TRIBUTARIOS	53	41	-26,7	306	441	38,6
TOTAL	114 493	138 426	16,2	540 644	610 093	8,3

1/ Variación en términos reales

2/ Incluye ISC por operaciones externas

Fuente : Superintendencia Nacional de Administración Tributaria - SUNAT

Elaboración: BCRP, Sede Regional Piura - Departamento de Estudios Económicos



El crédito se incrementó 12,7% respecto de abril del año anterior. Las empresas bancarias representaron el 65% de las colocaciones, en tanto que las IMFs dieron cuenta del 35 % restante. La mora se situó en 4,1 %.

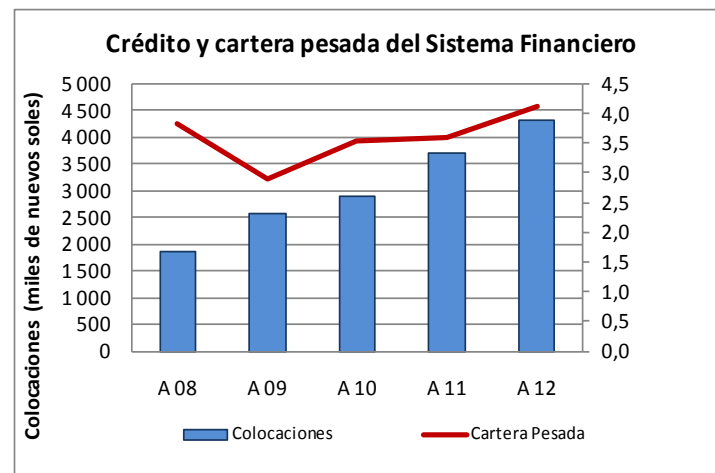
CUADRO N° 10
PIURA: CRÉDITO DEL SISTEMA FINANCIERO
(SalDOS en Miles de nuevos soles)

	ABRIL		Var.% 1/
	2011	2012	
Empresas Bancarias	2 336 684	2 818 734	15,9
Instituciones de Microfinanzas	1 349 683	1 503 433	7,0
Cajas Municipales	940 229	1 007 742	3,0
Cajas Rurales	48 917	50 209	-1,4
Edpymes	62 362	85 336	31,5
Empresas Financieras	298 175	360 146	16,0
Total	3 686 367	4 322 167	12,7
En M/N	2 836 531	3 300 169	11,8
En M/E	849 837	1 021 997	15,5

1/ Variación en valores reales

FUENTE : Superintendencia de Banca y Seguros - SBS

ELABORACIÓN: BCRP, Sede Regional Piura - Departamento de Estudios Económicos





Al 30 de abril de 2012, los depósitos del sistema financiero se incrementaron 12,1% con relación a similar fecha del año anterior. Las empresas bancarias representaron el 59% del total y las IMFs, el 41 % restante. El ratio de dolarización de los depósitos fue de 36%.

CUADRO N° 11
PIURA: DEPÓSITOS DEL SISTEMA FINANCIERO
(Saldos en miles de nuevos soles)

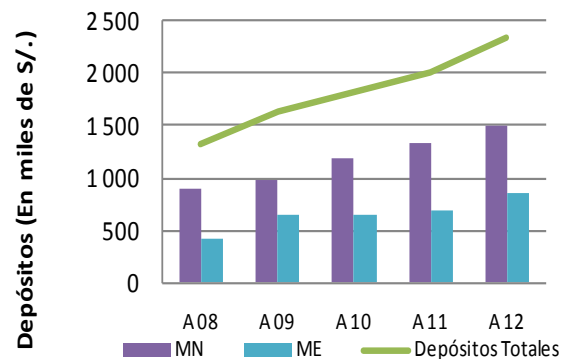
	ABRIL		
	2011	2012	Var.% 1/
Empresas Bancarias	1084 154	1381 861	22,5
Instituciones de Microfinanzas	924 227	962 246	0,0
Cajas Municipales	914 528	951 254	-0,1
Cajas Rurales	4 512	4 847	3,2
Empresas Financieras	5 186	6 145	13,9
Total	2 008 380	2 344 107	12,1
En M/N	1 327 262	1 490 573	7,9
En M/E	681 119	853 534	20,4

1/ Variación en valores reales

FUENTE : Superintendencia de Banca y Seguros - SBS

ELABORACIÓN: BCRP, Sede Regional Piura - Departamento de Estudios Económicos

Depósitos del Sistema Financiero





Cuadro N° 12
Piura: principales proyectos de inversión anunciados y/o ejecutados en Abril 2012

Sector/Empresa	Proyecto	Monto (US\$ Millones)	Años de ejecución	Detalle
Retail				
Real Plaza 15.50	Ampliación de centro comercial Local de prendas de vestir	30,5 0,1	2012-2013 2012	Nuevas tiendas ancla: Oechsle, Promart y Ripley Pronta apertura en Open Plaza
Infraestructura (transportes)				
TPE	Modernización puerto de Paita	26,5	2012	Desembolso inicial a cargo de Mota-Engil
Construcción				
Grupo InterCorp	Complejo habitacional El Remanso	30,0	2012 y sgts.	Se ha hecho llegar propuesta a Concejo de Piura

Fuente: Medios de comunicación y empresas