



BANCO CENTRAL DE RESERVA DEL PERÚ

Piura: Síntesis de Actividad Económica - Marzo 2012-

**Departamento de Estudios Económicos
Sucursal Piura**

Piura, 24 de Mayo del 2012



En el primer trimestre de 2012, el Indicador de Actividad Económica Regional denotó un leve incremento de 0,7%. Esto obedeció básicamente al crecimiento de los sectores construcción y servicios gubernamentales. No obstante, la caída del sector agropecuario contrarrestó, en gran medida, el crecimiento de la región.

CUADRO Nº 1
INDICADOR DE ACTIVIDAD ECONÓMICA REGIONAL 1/ 2/
(Variación porcentual respecto a similar período del año anterior)

Sectores	Ponderación 3/	2012
		Enero-Marzo
Agropecuaria	9,1	- 19,9
Agrícola	6,2	- 24,3
Pecuaria	2,9	12,7
Pesca	5,0	- 1,5
Hidrocarburos	5,2	- 1,8
Manufactura	21,5	- 0,8
Primaria	17,6	- 0,7
No primaria	3,9	- 1,5
Construcción	8,2	26,3
Electricidad y agua	1,6	- 2,8
Servicios gubernamentales	6,1	8,4
Servicios financieros	1,8	11,2
TOTAL	58,5	0,7

1/ Es un indicador parcial de la actividad económica de la región que alcanza una cobertura de 58,5 por ciento del valor agregado bruto de la producción regional según cifras del INEI

2/ Cuadro actualizado con información al 20 de mayo de 2012.

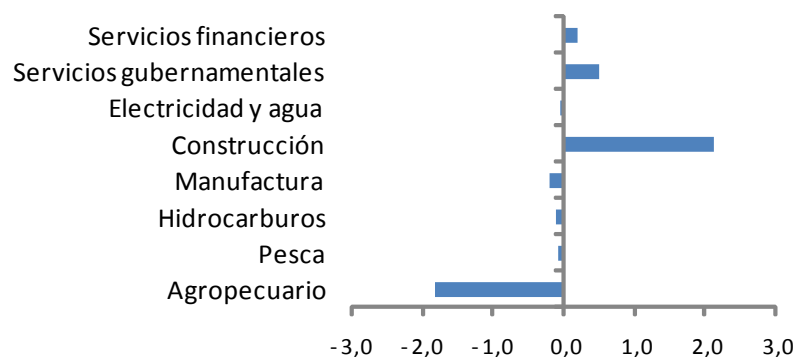
3/ Corresponde a la estructura productiva de la región para el año 2007 según cifras del INEI. En el caso de los servicios financieros se considera como ponderación el promedio nacional para dicho año (1,8 por ciento).

Fuente: Ministerio de Agricultura, Ministerio de la Producción, Petroperu, empresas industriales, Cementos Pacasmayo, EPS Grau, SUNAT, MEF-SIAF, SBS.

Elaboración: BCRP, Sucursal Piura

Contribución sectorial al crecimiento del Indicador de Actividad Económica Regional: Enero-Marzo 2012

(En puntos porcentuales)





En marzo, el VBP agropecuario creció 0,4%, como resultado principalmente de la recuperación del subsector pecuario (11,9%) puesto que el subsector agrícola se contrajo 5,3%.

CUADRO Nº 2
PRODUCCIÓN DE PRINCIPALES PRODUCTOS AGRÍCOLAS 1/
(en TM)

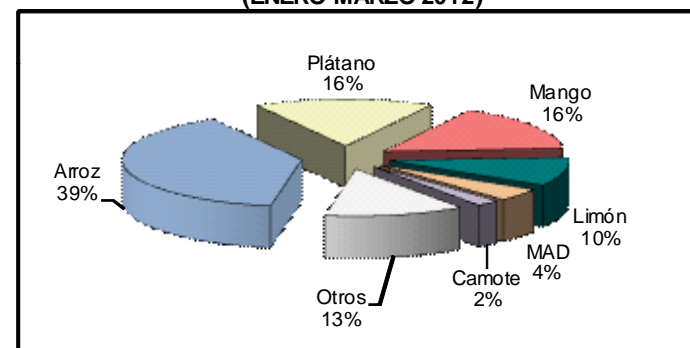
CULTIVO	MARZO			ENERO - MARZO		
	2011	2012	Var. %	2011	2012	Var. %
Algodón	0	0	n.d.	0	0	n.d.
Arroz	0	0	n.d.	64 380	145 234	125,6
Arveja G/S	16	38	137,5	16	80	400,0
Café	0	0	n.d.	0	0	n.d.
Camote	3 507	675	-80,8	6 321	9 289	47,0
Cebolla	206	112	-45,6	3 401	873	-74,3
Frijol Caupí	65	0	-100,0	313	537	71,6
Frijol G/S	0	0	n.d.	8	0	-100,0
Limón	9 481	15 765	66,3	37 995	40 187	5,8
Maíz Amarillo Duro	935	1 377	47,3	16 500	14 078	-14,7
Maíz Amiláceo	0	0	n.d.	0	0	n.d.
Mango	7 006	4 548	-35,1	224 428	59 558	-73,5
Papa	1 012	321	-68,3	3 762	2 162	-42,5
Plátano	21 154	24 715	16,8	63 468	73 388	15,6
Trigo	0	0	n.d.	0	0	n.d.
Vid	0	0	n.d.	130	900	592,3
Yuca	231	286	23,8	1 699	1 939	14,1

1 Cifras preliminares

FUENTE: Dirección Regional de Agricultura de Piura

ELABORACIÓN: BCRP, Sede Piura - Dpto. de Estudios Económicos

PARTICIPACIÓN EN EL VBP AGRÍCOLA
(ENERO-MARZO 2012)



ELABORACIÓN: BCRP Sede Regional Piura. Dpto. de Estudios Económicos

La caída del subsector agrícola obedeció a la fuerte contracción en la producción de mango (-35,1%) debido a factores climáticos adversos.



En marzo se ejecutaron 18,0 mil hectáreas de cultivos transitorios, lo cual implicó una contracción de 28,8% respecto de igual mes de 2011. Esto se explica por un calendario más adelantado de siembras en esta campaña sobre todo en el caso del arroz; de manera que la ejecución acumulada de campaña muestra un incremento de 15,5%.

CUADRO Nº 3
SUPERFICIE SEMBRADA 1/
(Has)

CULTIVO	MARZO		CAMPAÑA AGRÍCOLA 2/	
	2011	2012	2010-2011	2011-2012
CULTIVOS TRANSITORIOS	25 228	17 965	108 589	125 474
Algodón	726	409	5 790	6 402
Arroz	13 642	7 384	45 314	51 580
Frijol Caupí	637	2 019	4 244	14 284
Frijol G/S	676	108	4 619	3 460
Maíz Amarillo Duro	1 560	1 751	15 287	16 452
Maíz Amiláceo	0	0	18 839	17 833
Papa	154	142	1 189	941
Trigo	5 468	3 604	7 111	6 639
Yuca	85	23	883	866
Otros	2 280	2 525	5 313	7 017
CULTIVOS PERMANENTES	18	0	1 048	333
Limón	14	0	23	81
Mango	4	0	24	167
Plátano	0	0	1 001	85
Vid	0	25	0	144
Total	25 246	17 965	109 637	125 807

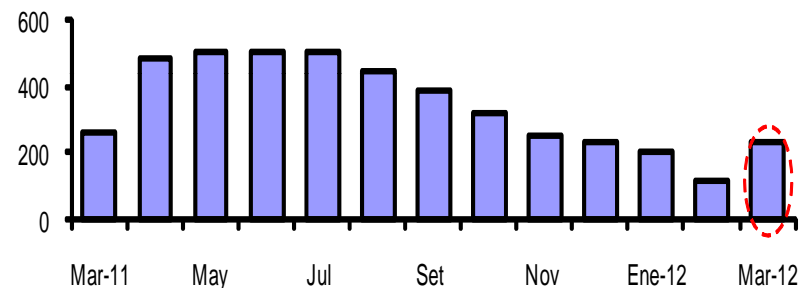
1/ Cifras preliminares

2/ De agosto a marzo

FUENTE: Dirección Regional de Agricultura de Piura

ELAB.: BCRP, Sede Regional Piura - Dpto. de Estudios Económicos

Volumen de agua almacenada en el reservorio de Poechos (MMC)



El panorama hídrico es mucho más holgado que en similar época del año pasado, cuando se enfrentó una aguda sequía. La relativa caída en la disponibilidad de agua en la represa de Poechos obedece a que se viene haciendo desembalses programados para evitar una colmatación excesiva que comprometa la integridad de esta infraestructura.



La actividad pesquera registró un crecimiento de 13,6% respecto a marzo del año pasado, explicada por la mayor extracción de especies para consumo en estado fresco (63,9 por ciento) puesto que el desembarque para otros destinos se vio afectado por el calentamiento de aguas marinas y por la veda de anchoveta.

CUADRO N° 4
PRODUCCIÓN PESQUERA
(T.M.B)

DESTINO	MARZO 1/			ENERO - MARZO		
	2011	2012	Var % 2/	2011	2012	Var % 2/
Para Consumo Humano Directo			13,6			-0,8
Congelado	46 074	46 500	0,9	110 864	104 389	- 5,8
Enlatado	6 230	2 500	- 59,9	16 127	6 616	- 59,0
Fresco	9 765	16 000	63,9	47 894	53 000	10,7
Curado	260	300	15,4	568	900	58,5
Para Consumo Humano Indirecto			n.d.			- 48,1
Harina	0	0	n.d.	37 766	19 611	- 48,1
TOTAL			13,6			-1,5

1/ Preliminar

2/ Variación en términos reales, a precios de 1994

FUENTE : Ministerio de la Producción. Dirección Regional de Pesquería - Región Piura

ELABORACIÓN : BCRP, Sede Regional Piura. Departamento de Estudios Económicos.

La disponibilidad de pota se mostró volátil por las variables condiciones oceanográficas. La distribución de esta especie también se vio afectada, mostrando mayor concentración en Sechura.



La producción mensual de hidrocarburos disminuyó 4,2% respecto de marzo del año anterior debido a la menor extracción de petróleo crudo (-1,8%) y gas natural (-26,6%).

CUADRO N° 5
PRODUCCIÓN DE HIDROCARBUROS

	Marzo			Enero - Marzo		
	2011	2012	Var.%	2011	2012	Var.%
GAS NATURAL(miles de p3)	1 042 666	765 785	-26,6	2 787 260	2 244 335	- 19,5
GMP	147 969	135 818	-8,2	412 395	402 874	- 2,3
Olympic	25 677	10 165	-60,4	83 466	38 332	- 54,1
Petrobras	395 794	295 351	-25,4	1 072 194	821 148	- 23,4
Savia (ex Petrotech)	388 055	240 552	-38,0	995 539	730 918	- 26,6
Sapet	85 171	83 899	-1,5	223 666	251 063	12,2
PETROLEO CRUDO (barriles)	1 173 528	1 152 110	-1,8	3 425 137	3 421 149	- 0,1
Petrobras	405 747	430 914	6,2	1 179 919	1 271 577	7,8
P. Monterrico	17 133	14 140	-17,5	52 413	41 973	- 19,9
Interoil (ex Río Bravo)	144 777	93 386	-35,5	433 631	302 199	- 30,3
Uhipetro	7 204	6 891	-4,3	20 773	20 364	- 2,0
Sapet	87 762	99 764	13,7	254 516	284 907	11,9
Olympic	108 418	102 642	-5,3	363 445	312 960	- 13,9
GMP	38 144	36 778	-3,6	114 200	110 579	- 3,2
Savia (ex Petrotech)	364 343	367 595	0,9	1 006 240	1 076 590	7,0
TOTAL 1/			- 4,2			- 1,8

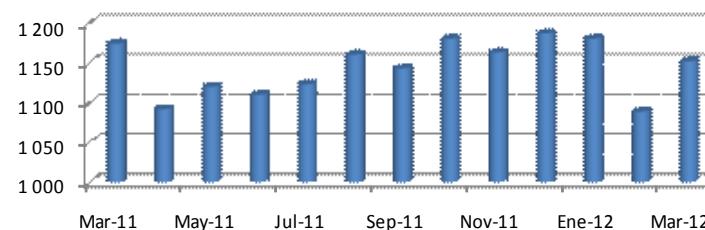
1/ Variación porcentual en terminos reales a precios de 1994

FUENTE: PERUPETRO

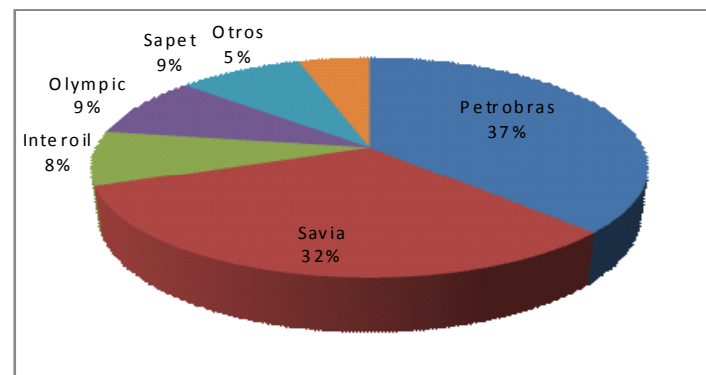
ELABORACIÓN: BCRP Sede Regional Piura. Departamento de Estudios Económicos

Producción de petróleo crudo

(Miles de barriles)



Producción de petróleo por empresas: participación porcentual
Marzo 2012





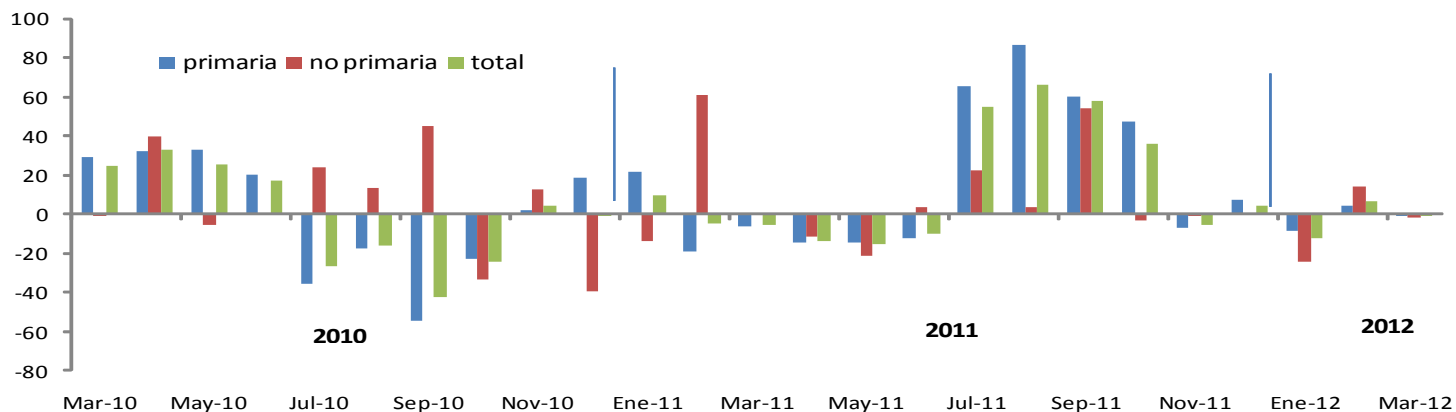
La actividad manufacturera se contrajo 0,9% respecto a marzo del año anterior debido la caída de la industria pesquera, afectada por la escasa disponibilidad de materia prima. También se registró menor producción de arroz pilado (-7,1%) e hilados de algodón (-46,1%).

CUADRO Nº 6
VALOR BRUTO DE PRODUCCIÓN DEL SECTOR MANUFACTURA
(Variación real 1/)

	MARZO		ENE - MAR	
	2011	2012	2011	2012
Manufactura Primaria	-5,8	-0,8	1,6	-0,7
Manufactura no Primaria	0,8	-1,6	13,5	-1,5
Total Sector	-5,0	-0,9	3,8	-0,8

1/ Respecto al mismo mes o período del año anterior
FUENTE: Empresas industriales, PRODUCE y PETROPERÚ
ELABORACIÓN: BCRP, Sede Regional Piura - Dpto. de Estudios Económicos

Producción manufacturera
(Variación porcentual real interanual)





La construcción mostró una expansión de 26,8% respecto de marzo del año anterior. Prosiguió la construcción residencial privada y, además, la inversión pública sub-nacional en la región dinamizó el sector, a diferencia de gran parte de 2011. El crédito hipotecario creció 20,8% interanual.

CUADRO N°7
PRINCIPALES INDICADORES DEL SECTOR CONSTRUCCIÓN

	MARZO			ENERO - MARZO		
	2011	2012	Var %	2011	2012	Var %
Despacho de cemento (tm)	22 202	28 141	26,8	64 988	82 070	26,3

1/ Variación en términos reales

FUENTE : Empresa de Cementos Pacasmayo S.A.A.

ELABORACION : BCRP, Sede Regional Piura. Dpto. de Estudios Económicos.

Cuadro N° 8
Inversión pública de autoridades subnacionales: Marzo
(S/. miles)

Gobierno	Marzo			Enero-Marzo		
	2011	2012	Var. % *	2011	2012	Var. % *
Regional	7 113	19 545	163,6	22 442	45 225	93,3
Local (Piura)	10 980	12 379	8,2	14 496	21 552	42,6

* Variación real



Los ingresos recaudados por la SUNAT totalizaron S/. 199,0 millones en marzo de 2012, creciendo 19,5% respecto a lo captado en similar mes del año pasado, por la mayor recaudación de impuestos a los ingresos (38,3%) que contrarrestó la caída en el impuesto general a las ventas (-10,1%).

CUADRO N° 9
INGRESOS RECAUDADOS EN PIURA
(En miles de Nuevos Soles)

	Marzo			Enero - Marzo		
	2011	2012	Var.%1/	2011	2012	Var.%1/
I. INGRESOS TRIBUTARIOS	159 644	198 905	19,5	425 898	471 266	6,1
1. Impuestos a los Ingresos	68 878	99 275	38,3	150 367	191 496	22,1
Personas Naturales	11 620	12 002	-0,9	25 327	30 948	17,3
Personas Jurídicas	31 016	32 107	-0,7	98 410	103 292	0,7
Regularización	26 243	55 166	101,7	26 630	57 256	106,3
2. Impuestos a la Importación	485	1 397	176,3	1 299	4 877	260,7
3. Impuesto General a las ventas (IGV)	85 931	80 510	-10,1	251 179	235 328	-10,1
Operaciones Internas	38 244	44 844	12,5	116 354	123 247	1,6
Operaciones Externas	47 687	35 667	-28,2	134 825	112 081	-20,2
4. Impuesto Selectivo al Consumo (ISC)2/	862	2 705	201,0	12 256	14 974	17,0
5. Otros Ingresos tributarios	3 488	15 019	313,1	10 797	24 592	118,0
II. INGRESOS NO TRIBUTARIOS	84	55	-37,1	253	400	52,2
TOTAL	159 728	198 960	19,5	426 151	471 667	6,2

1/ Variación en términos reales

2/ Incluye ISC por operaciones externas

Fuente: Superintendencia Nacional de Administración Tributaria - SUNAT

Elaboración: BCRP, Sede Regional Piura. Departamento de Estudios Económicos



El crédito se incrementó 11,9% respecto de marzo del año anterior. Las empresas bancarias representaron el 65% de las colocaciones, en tanto que las IMFs dieron cuenta del 35 % restante. La tasa de morosidad fue de 4,0 %.

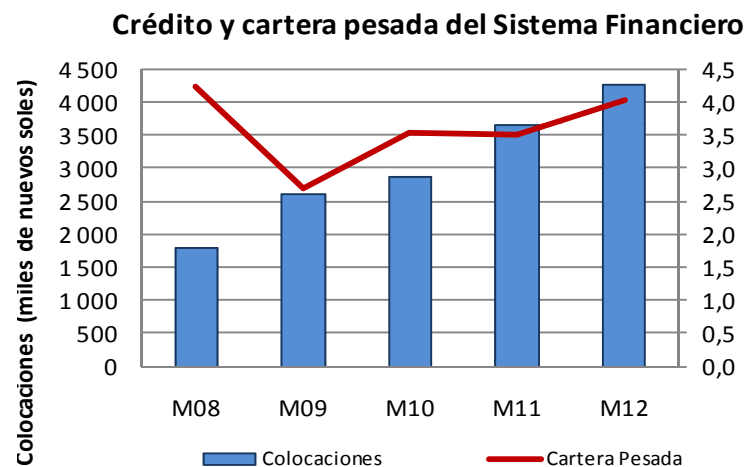
CUADRO N° 10
PIURA: CRÉDITO DEL SISTEMA FINANCIERO
(Saldos en Miles de nuevos soles)

	MARZO		
	2011	2012	Var.% 1/
Empresas Bancarias	2 318 467	2 773 526	14,8
Instituciones de Microfinanzas	1 328 648	1 481 931	7,0
Cajas Municipales	926 876	992 102	2,7
Cajas Rurales	47 849	49 671	-0,4
Edpymes	60 964	83 794	31,9
Empresas Financieras	292 960	356 363	16,7
Total	3 647 115	4 255 457	11,9
En M/N	2 786 960	3 224 169	11,0
En M/E	860 155	1 031 288	15,0

1/ Variación en valores reales

FUENTE: Superintendencia de Banca y Seguros (SBS)

ELABORACIÓN: BCRP, Sede Regional Piura. Departamento de Estudios Económicos





Al 31 de marzo de 2012, los depósitos del sistema financiero se incrementaron 3,0% con relación a similar fecha del año anterior. Las empresas bancarias representaron el 55% del total y las IMFs, el 45 % restante. El ratio de dolarización de los depósitos fue de 29%.

CUADRO N° 11
PIURA: DEPÓSITOS DEL SISTEMA FINANCIERO
(Saldos en miles de nuevos soles)

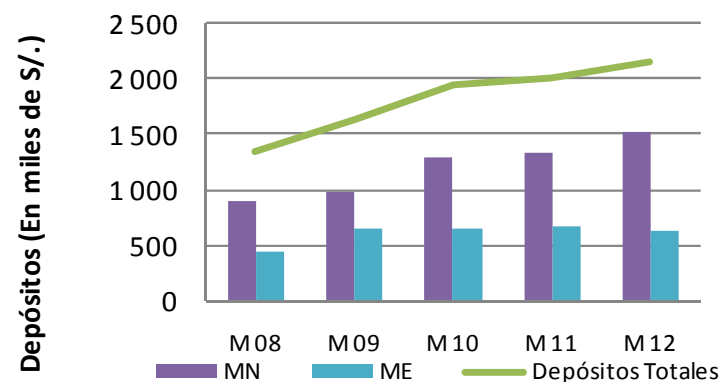
	MARZO		
	2011	2012	Var. % 1/
Empresas Bancarias	1079 861	1172 559	4,2
Instituciones de Microfinanzas	917 211	972 193	1,7
Cajas Municipales	906 916	961 035	1,7
Cajas Rurales	4 967	5 051	-2,4
Empresas Financieras	5 327	6 107	10,0
Total	1 997 072	2 144 752	3,0
En M/N	1 335 121	1 519 796	9,2
En M/E	661 951	624 956	-9,4

1/ Variación en valores reales

FUENTE: Superintendencia de Banca y Seguros (SBS)

ELABORACIÓN: BCRP, Sede Regional Piura. Departamento de Estudios Económicos

Depósitos del Sistema Financiero





Cuadro N° 12

Piura: principales proyectos de inversión anunciados y/o ejecutados en Marzo 2012

Sector/Empresa	Proyecto	Monto (US\$ Millones)	Años de ejecución	Detalle
Industria				
Maple Etanol	Planta de etanol	254,0	2011-2012	Planta empieza a operar en abril de 2012
Petroperú (Refinería de Talara)	Refinería de Talara	1 700,0	2012 y sgts.	Carta mandato con Societé Générale para estructuración financiera
Infraestructura (transportes)				
TPE	Modernización puerto de Paita	150,0	2012-2013	Etapas de obtención de financiamiento con bonos
FEVE (España)	Ferrocarril Paita-Lambayeque	s.i.		Aprobación del GORE para estudio de factibilidad

Fuente: Medios de comunicación y empresas