



BANCO CENTRAL DE RESERVA DEL PERÚ

Piura: Síntesis de Actividad Económica - Enero 2012-

Departamento de Estudios Económicos
Sucursal Piura

Piura, 28 Marzo del 2012



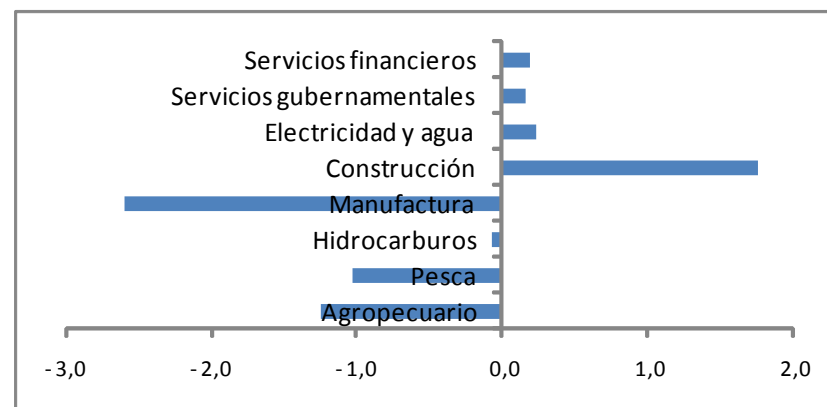
En enero de 2012, el Indicador de Actividad Económica Regional denotó una contribución negativa del 2,6% al crecimiento regional por parte de los sectores incluidos en el mismo. Los sectores de manufactura, agropecuario y pesca fueron los que más incidieron en este comportamiento negativo.

CUADRO N° 1
INDICADOR DE ACTIVIDAD ECONÓMICA REGIONAL 1/ 2/
(Variación porcentual respecto a similar período del año anterior)

Sector es	Ponderación 3/	2012
		Enero
Agropecuario	9,1	- 13,7
Agrícola	6,2	- 15,9
Pecuario	2,9	15,0
Pesca	5,0	- 20,6
Hidrocarburos	5,2	- 1,3
Manufactura	21,5	- 12,1
Primaria	17,6	- 8,1
No primaria	3,9	- 24,1
Construcción	8,2	21,5
Electricidad y agua	1,6	14,8
Servicios gubernamentales	6,1	2,8
Servicios financieros	1,8	11,1
TOTAL	58,5	- 2,6

Contribución sectorial al crecimiento del Indicador de Actividad Económica Regional: Enero 2012

(En puntos porcentuales)



1/ Es un indicador parcial de la actividad económica de la región que alcanza una cobertura de 58,5 por ciento del valor agregado bruto de la producción regional según cifras del INEI

2/ Cuadro actualizado con información al 21 de marzo de 2012.

3/ Corresponde a la estructura productiva de la región para el año 2007 según cifras del INEI. En el caso de los servicios financieros se considera como ponderación el promedio nacional para dicho año (18 por ciento)

Fuente: Ministerio de Agricultura, Ministerio de la Producción, Petroperu, empresas industriales, Cementos Pacasmayo, EPS Grau, SUNAT, MEF-SIAF, SBS.

Elaboración: BCRP, Sucursal Piura



En el presente mes, el VBP agropecuario decreció en 13,7%, como resultado principalmente de la severa caída en la producción de mango (-65,6%), debido a factores climáticos adversos. Igualmente, el limón y el maíz amarillo duro se contrajeron en 20,4 y 29,4%.

CUADRO N° 2
PRODUCCIÓN DE PRINCIPALES
PRODUCTOS AGRÍCOLAS 1/
(en TM)

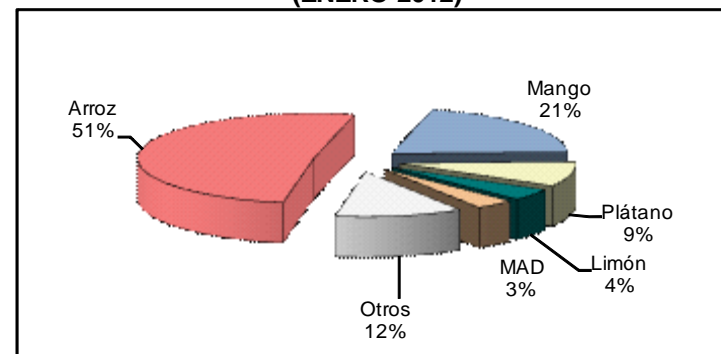
CULTIVO	ENERO		
	2011	2012	Var. %
Algodón	0	0	n.d.
Arroz	48 574	117 667	142,2
Arveja G/S	0	16	n.d.
Café	0	0	n.d.
Camote	2 792	6 014	115,4
Cebolla	722	623	- 13,7
Frijol Caupí	107	455	325,2
Frijol G/S	8	0	- 100,0
Limón	13 165	10 478	- 20,4
Maíz Amarillo Duro	10 303	7 278	- 29,4
Maíz Amiláceo	0	0	n.d.
Mango	129 080	44 405	- 65,6
Papa	1 630	1 067	- 34,5
Plátano	21 349	24 731	15,8
Trigo	0	0	n.d.
Vid	130	900	592,3
Yuca	884	983	11,2

1 Cifras preliminares

FUENTE: Dirección Regional de Agricultura de Piura

ELABORACIÓN: BCRP, Sede Piura - Dpto. de Estudios Económicos

PARTICIPACIÓN EN EL VBP AGRÍCOLA
(ENERO 2012)



ELABORACIÓN: BCRP Sede Regional Piura. Dpto de Estudios Económicos

El arroz mostró una notable expansión del 142,2 por ciento explicada por el retraso de la actual campaña chica, cuyo pico de cosechas se observó precisamente en enero.



En enero, se ejecutaron 28,3 mil hectáreas de cultivos transitorios, lo cual implicó una expansión del 38,4% respecto de igual mes del 2011. Esto se explica por la mayor instalación de algodón, arroz y maíz amarillo duro.

CUADRO Nº 3
SUPERFICIE SEMBRADA 1/
(Has)

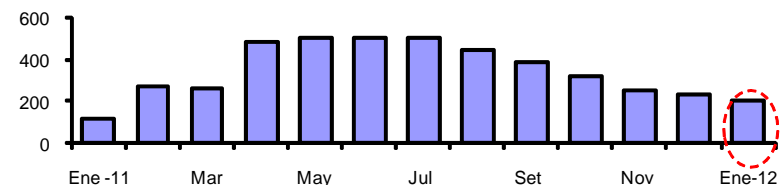
CULTIVO	ENERO		CAMPAÑA AGRÍCOLA 2/	
	2011	2012	2010-2011	2011-2012
CULTIVOS TRANSITORIOS	20 451	28 298	56 792	66 829
Algodón	2 542	4 396	2 542	5 386
Arroz	2 644	4 501	20 039	21 371
Frijol Cauquí	37	168	2 669	3 283
Frijol G/S	1 478	1 745	3 050	3 186
Maíz Amarillo Duro	1 645	4 250	8 290	11 938
Maíz Amiláceo	11 378	12 215	15 690	16 612
Papa	177	48	924	787
Trigo	228	20	228	20
Yuca	160	420	489	579
Otros	162	535	2 871	3 667
CULTIVOS PERMANENTES	0	10	1 025	330
Limón	0	0	9	81
Mango	0	0	20	164
Plátano	0	10	996	85
Vid	0	119	0	119
Total	20 451	28 308	57 817	67 159

1/ Cifras preliminares

FUENTE: Dirección Regional de Agricultura de Piura

ELAB.: BCRP, Sede Regional Piura - Dpto. de Estudios Económicos

Volumen de agua almacenada en el reservorio de Poechos (MMC)



El panorama hídrico es mucho más holgado que en similar época del año pasado, cuando se enfrentó una aguda sequía. La represa de Poechos mantiene una adecuada disponibilidad del recurso hídrico (199,8 millones de metros cúbicos).



La actividad pesquera registró un decrecimiento del 20,6% respecto de enero del año pasado, explicada por la menor extracción de especies para todos los destinos o usos. El principal factor de incidencia fueron elevadas temperaturas marinas que en Paita implicaron anomalías positivas de 3,4°C.

CUADRO N° 4
PRODUCCIÓN PESQUERA
(T.M.B)

DESTINO	ENERO		Var % 2/
	2011	2012 1/	
Para Consumo Humano Directo			-19,3
Congelado	26 460	18 000	- 32,0
Enlatado	5 015	2 500	- 50,1
Fresco	17 663	17 000	- 3,8
Curado	304	300	- 1,3
Para Consumo Humano Indirecto			-47,0
Harina	37 739	20 000	-47,0
TOTAL			-20,6

1/ Preliminar
2/ Variación en términos reales, a precios de 1994
FUENTE : Ministerio de la Producción. Dirección Regional de Pesquería - Región Piura
ELABORACIÓN : BCRP, Sede Regional Piura. Departamento de Estudios Económicos.

En la actualidad se está en la fase de retiro de La Niña y las anomalías positivas en las temperaturas marinas obedecen a un fenómeno local que no es indicativo de un evento El Niño.



La producción mensual de hidrocarburos decreció en 1,3% respecto de enero del año anterior, merced a la menor extracción de gas natural (-13,8%) y de petróleo crudo (-0,2%).

CUADRO N° 5
PRODUCCIÓN DE HIDROCARBUROS

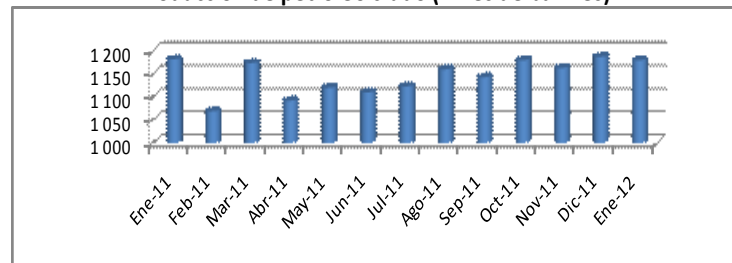
	Enero		Var. %
	2011	2012	
GAS NATURAL(miles de p3)	879 203	757 500	-13,8
GMP	132 916	144 253	8,5
Olympic	41 078	21 228	-48,3
Petrobras	341 010	266 215	-21,9
Savia (ex Petrotech)	296 376	239 550	-19,2
Sapet	67 823	86 254	27,2
PETROLEO CRUDO (barriles)	1 181 987	1 179 590	-0,2
Petrobras	407 986	439 012	7,6
P. Monterrico	19 091	14 629	-23,4
Iteroil (ex Río Bravo)	150 954	111 911	-25,9
Unipetro	7 055	7 056	0,0
Sapet	84 980	102 041	20,1
Olympic	138 057	108 086	-21,7
GMP	41 571	38 301	-7,9
Savia (ex Petrotech)	332 293	358 554	7,9
TOTAL 1/			- 1,3

1/ Variación porcentual en terminos reales a precios de 1994

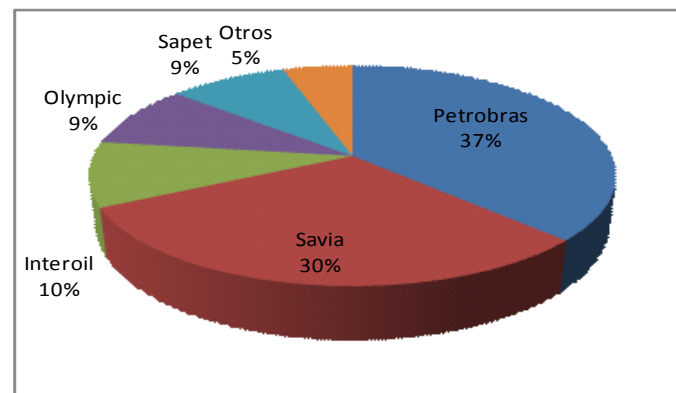
FUENTE: PERUPETRO

ELABORACIÓN: BCRP Sede Regional Piura. Departamento de Estudios Económicos

Producción de petróleo crudo (miles de barriles)



Producción de petróleo por empresas: participación porcentual
Enero 2012





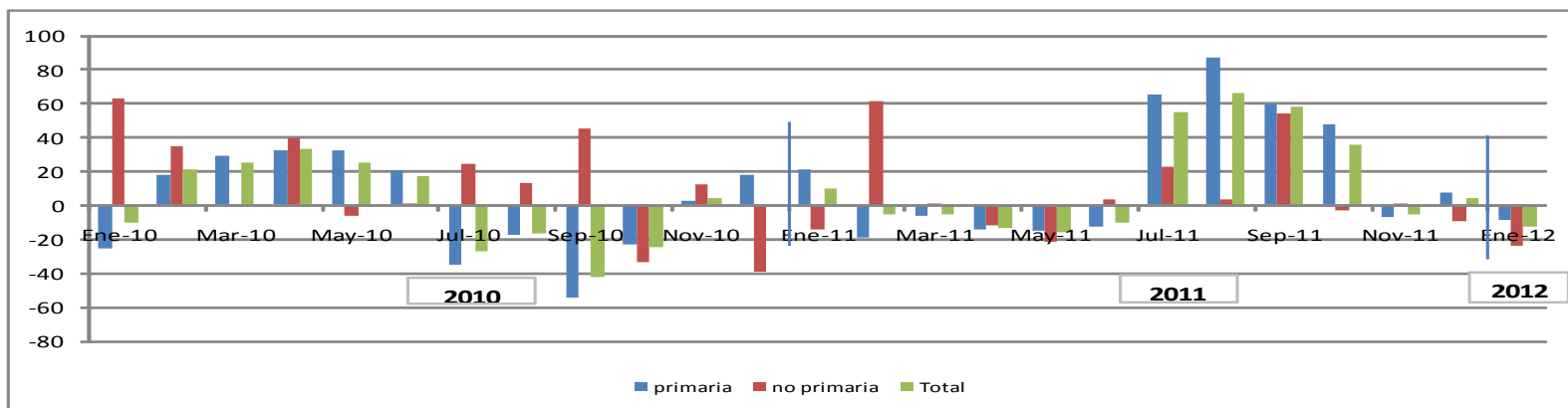
La actividad manufacturera se contrajo en 12,1% con relación a enero del año anterior, debido al decrecimiento de la manufactura primaria (-8,1%) explicada básicamente por la notable caída en la producción de harina, conservas y aceite de pescado a raíz de la escasez de materia prima. La contracción en la manufactura no primaria (-24,1%) obedeció a desempeños negativos de las ramas fabriles de arroz pilado, jugos de fruta, hilados de algodón y oleína.

CUADRO N° 6
VALOR BRUTO DE PRODUCCIÓN DEL
SECTOR MANUFACTURA
(Variación real 1/)

	ENERO	
	2011	2012
Manufactura Primaria	26,7	-8,1
Manufactura no Primaria	-13,9	-24,1
Total Sector	13,5	-12,1

1/ Respecto al mismo mes o período del año anterior
FUENTE: Empresas industriales, PRODUCE y PETROPERÚ
ELABORACIÓN: BCRP, Sede Regional Piura - Dpto. Econ

Producción manufacturera
(Variación porcentual real interanual)





La construcción mostró una expansión del 21,5% respecto de enero del año anterior. La inversión pública subnacional en la región dinamizó al sector, a diferencia de gran parte del 2011. El crédito hipotecario creció en 25,8% interanual.

**CUADRO N° 7
PRINCIPALES INDICADORES DEL SECTOR CONSTRUCCIÓN**

	ENERO		Var %
	2011	2012	
Despacho de cemento (tm)	21 987	26 724	21,5

1/ Variación en términos reales
FUENTE : Empresa de Cementos Pacasmayo S.A.A.
ELABORACION : BCRP, Sede Regional Piura. Dpto. de Estudios Económicos.

**Cuadro N° 8
Inversión pública de autoridades subnacionales: Enero
(S/. miles)**

Gobierno	Enero		Var. % *
	2011	2012	
Regional	1 556	6 183	281,2
Local (Piura)	0	1 782	N.A

* Variación real



Los ingresos corrientes del gobierno central totalizaron S/. 153,5 millones en enero de 2012, decreciendo ligeramente en 0,1% respecto a lo captado en similar mes del año pasado, por la menor recaudación del impuesto general a las ventas (-9,4%), no compensada por la mayor captación de impuestos a los ingresos (15,9%).

CUADRO N° 9
PIURA: INGRESOS CORRIENTES DEL GOBIERNO CENTRAL
(En miles de Nuevos Soles)

	Enero		
	2011	2012	Var.% 1/
I. INGRESOS TRIBUTARIOS	147 333	153 310	-0,2
1. Impuestos a los Ingresos	43 087	52 057	15,9
Personas Naturales	8 420	12 716	44,9
Personas Jurídicas	34 479	38 004	5,7
Regularización	188	1 336	583,1
2. Impuestos a la Importación	349	2 257	520,5
3. Impuesto General a las ventas (IGV)	89 710	84 694	-9,4
Operaciones Internas	35 115	44 091	20,5
Operaciones Externas	54 595	40 604	-28,6
4. Impuesto Selectivo al Consumo (ISC)2/	10 111	9 210	-12,6
5. Otros Ingresos tributarios	4 076	5 092	19,8
II. INGRESOS NO TRIBUTARIOS	84	196	125,6
TOTAL	147 417	153 507	-0,1

1/ Variación en términos reales

2/ Incluye ISC por operaciones externas

Fuente: Superintendencia Nacional de Administración Tributaria - SUNAT

Elaboración: BCRP, Sede Regional Piura. Departamento de Estudios Económicos



El crédito se incrementó en 14,4% respecto de enero del año anterior. Las empresas bancarias representaron el 66% de las colocaciones, en tanto que las IMFs dieron cuenta del 34 % restante. La mora se situó en 3,7 %.

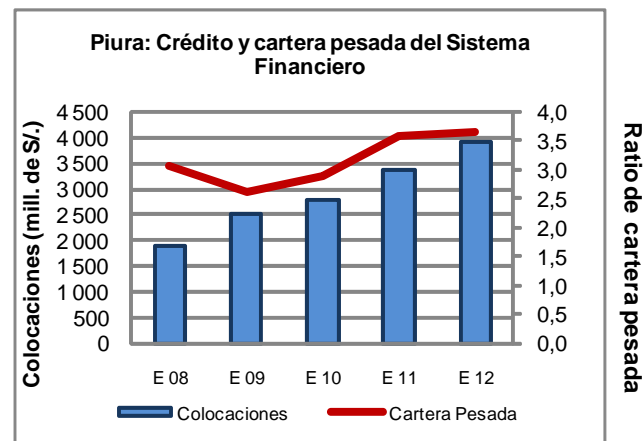
CUADRO N° 10
PIURA: CRÉDITO DEL SISTEMA FINANCIERO
(Saldos en Miles de nuevos soles)

	ENERO		
	2011	2012	Var. % 1/
Empresas Bancarias	2 201 205	2 717 697	18,5
Instituciones de Microfinanzas	1 269 496	1 420 469	7,4
Cajas Municipales	890 304	978 241	5,4
Cajas Rurales	44 721	49 064	5,3
Edpymes	58 935	77 467	26,1
Empresas Financieras	275 537	315 696	9,9
Total	3 470 701	4 138 166	14,4
En M/N	2 674 180	3 129 031	12,3
En M/E	796 521	1 009 135	21,6

1/ Variación en valores reales

FUENTE: Superintendencia de Banca y Seguros (SBS)

ELABORACIÓN: BCRP, Sede Regional Piura. Departamento de Estudios Económicos





Al 31 de enero de 2012, los depósitos del sistema financiero se incrementaron en 5,2% con relación a similar fecha del año anterior. Las empresas bancarias representaron el 56% del total y las IMFs, el 44 % restante. El ratio de dolarización de los depósitos fue del 32%.

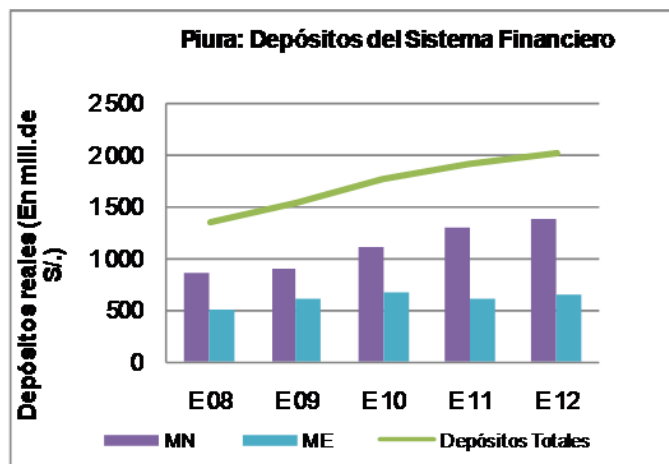
CUADRO N° 11
PIURA: DEPÓSITOS DEL SISTEMA FINANCIERO
(SalDOS en miles de nuevos soles)

	ENERO		
	2011	2012	Var.% 1/
Empresas Bancarias	1028 643	1209 139	12,8
Instituciones de Microfinanzas	942 653	951 466	-3,2
Cajas Municipales	932 767	940 485	-3,3
Cajas Rurales	4 562	5 052	6,2
Empresas Financieras	5 324	5 930	6,9
Total	1 971 296	2 160 605	5,2
En M/N	1 337 464	1 464 996	5,1
En M/E	633 832	695 609	5,3

1/ Variación en valores reales

FUENTE: Superintendencia de Banca y Seguros (SBS)

ELABORACIÓN: BCRP, Sede Regional Piura. Departamento de Estudios Económicos





Cuadro N° 12

Piura: principales proyectos de inversión anunciados y/o ejecutados en Enero 2012

Sector/Empresa	Monto (US\$ Millones)	Años de ejecución	Detalle
Comercio Consortio Los Andes	7,4	2012	Centro Comercial Plaza Piura (propuesta)

Fuente: Medios de comunicación y empresas