



BANCO CENTRAL DE RESERVA DEL PERÚ

Lambayeque: Síntesis de Actividad Económica - Setiembre 2012 -

**Departamento de Estudios Económicos
Sucursal Piura**

Lambayeque, 26 de Noviembre de 2012



En el periodo enero-setiembre de 2012, el Indicador de Actividad Económica Regional denotó una contribución positiva del 3,1% al crecimiento regional por parte de los sectores incluidos en el mismo. Los sectores con mayor aporte positivo fueron el agropecuario, manufactura, construcción y servicios gubernamentales.

CUADRO Nº 1
INDICADOR DE ACTIVIDAD ECONÓMICA REGIONAL 1/ 2/
 (Variación porcentual respecto a similar período del año anterior)

Sectores	Ponderación 3/	2012
		Enero-Setiembre
Agropecuario	10,0	4,0
Agricultura	7,1	4,9
Pecuario	2,9	- 1,9
Pesca	0,2	- 4,7
Manufactura	12,1	3,5
Primaria	9,4	- 9,2
No primaria	2,7	14,5
Construcción	6,4	25,3
Electricidad y agua	0,8	1,6
Servicios gubernamentales	6,4	7,8
Servicios financieros	1,8	9,3
TOTAL	37,7	3,1

1/ Es un indicador parcial de la actividad económica de la región que alcanza una cobertura de 37,7 por ciento del valor agregado bruto de la producción regional según cifras del INEI

2/ Cuadro actualizado con información al 21 de noviembre de 2012.

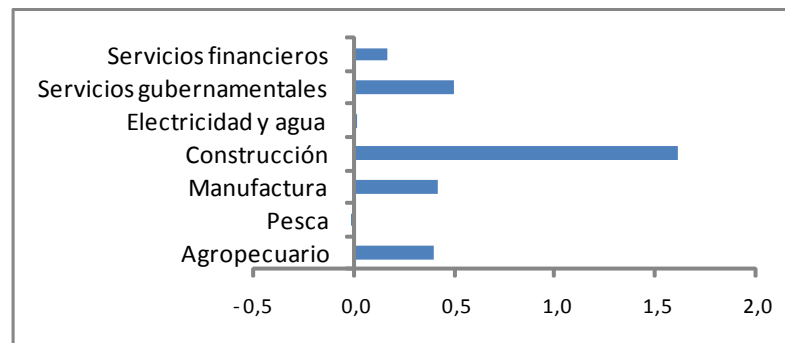
3/ Corresponde a la estructura productiva de la región para el año 2007 según cifras del INEI. En el caso de los servicios financieros se considera como ponderación el promedio nacional para dicho año (1,8 por ciento).

Fuente: Ministerio de Agricultura, Ministerio de la Producción, empresas industriales, Cementos Pacasmayo, OSINERMIN, EP SEL, SUNAT, MEF-SIAF, SBS.

Elaboración: BCRP, Sucursal Piura

Contribución sectorial al crecimiento del Indicador de Actividad Económica Regional: Enero- Setiembre 2012

(En puntos porcentuales)





En el mes, el sector agropecuario decreció 3,0% respecto a similar período del año pasado, merced a la caída de los subsectores agrícola (-2,2%) y pecuario (-7,6%). Esto obedeció a la menor producción de limón (-43,1%), maíz amarillo duro (-3,1%), camote (-27,4%) y frijol caupí (-44,8%).

CUADRO Nº 2
PRODUCCIÓN DE PRINCIPALES PRODUCTOS AGRÍCOLAS 1/
(en TM)

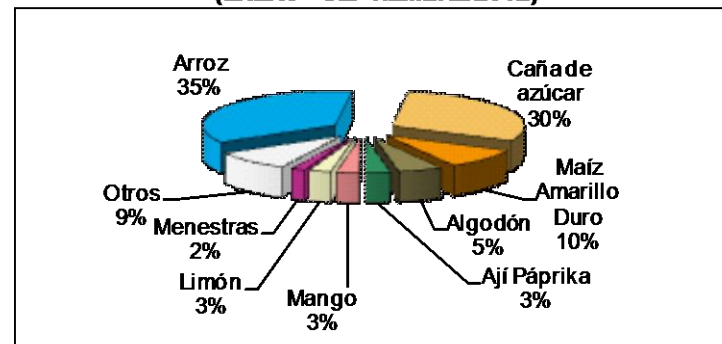
CULTIVO	SEPTIEMBRE			ENERO - SEPTIEMBRE		
	2011	2012	Var. %	2011	2012	Var. %
Algodón	2 055	2 089	1,7	13 842	13 935	0,7
Arroz	0	0	n.d.	280 174	399 388	42,6
Café	12	0	-100,0	482	419	-13,1
Camote	5 002	3 630	-27,4	15 313	14 898	-2,7
Cebolla	4 071	1 888	-53,6	24 083	15 194	-36,9
Caña de azúcar	248 139	296 513	19,5	1 892 782	1 858 854	-1,8
Frijol Caupí	424	234	-44,8	1 636	1 479	-9,6
Frijol G/S	138	40	-71,0	655	755	15,3
Limón	2 579	1 467	-43,1	33 977	33 623	-1,0
Maíz Amarillo Duro	12 063	11 692	-3,1	69 036	97 301	40,9
Maíz Amiláceo	417	295	-29,3	2 460	2 315	-5,9
Maíz Choclo	3 302	3 155	-4,5	18 276	15 132	-17,2
Mango	0	0	n.d.	54 416	30 110	-44,7
Papa	384	467	21,6	4 173	3 186	-23,7
Piquillo	0	0	n.d.	5 481	7 831	42,9
Trigo	456	301	-34,0	800	966	20,8
Yuca	689	508	-26,3	8 129	3 596	-55,8

1/ Cifras preliminares

FUENTE: Dirección Regional de Agricultura de Lambayeque

ELABORACIÓN: BCRP, Sede Regional Piura - Dpto. de Estudios Económicos

PARTICIPACIÓN EN EL VBP AGRÍCOLA
(ENERO - SEPTIEMBRE 2012)



ELABORACIÓN: BCRP Sede Regional Piura. Dpto de Estudios Económicos

El limón fue afectado por un clima adverso en la fase de floración. En contraste, la producción de caña de azúcar se recuperó, en parte por más días de operación de la planta de la empresa Pomalca.



En setiembre, se instalaron 6,1 mil hectáreas de cultivos transitorios, lo cual implicó una caída del 6,0% con relación a similar período del año anterior; esto obedeció a la disminución en las siembras de frijol grano seco (-70,0%) y menestras (-73,0%).

CUADRO N° 3
SUPERFICIE SEMBRADA 1/
(Has)

CULTIVO	SEPTIEMBRE		CAMPAÑA AGRÍCOLA 2/	
	2011	2012	2011-2012	2012-2013
CULTIVOS TRANSITORIOS	6 451	6 065	13 467	11 502
Algodón	0	0	0	0
Arroz	2 075	2 826	3 513	3 366
Camote	136	224	470	896
Frijol Caupí	41	36	99	296
Frijol G/S	663	199	1 509	512
Maíz Amarillo Duro	887	1 135	1 991	2 343
Maíz Amiláceo	115	90	206	211
Maíz Choclo	261	291	622	667
Menestras	1 947	525	2 841	2 267
Papa	105	123	210	208
Páprika	50	0	95	0
Piquillo	0	0	170	21
Trigo	0	0	0	0
Yuca	37	92	94	147
Otros	134	524	1 647	568
Total	6 451	6 065	13 467	11 502

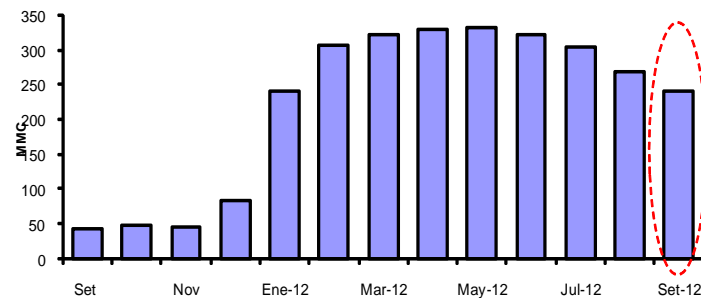
1/ Cifras preliminares

2/ De agosto a septiembre

FUENTE: Dirección Regional de Agricultura de Lambayeque

ELABORACIÓN: BCRP, Sede Regional Piura - Dpto. de Estudios Económicos

Volumen de agua almacenada en el reservorio de Tinajones



Se mantuvo una adecuada disponibilidad de agua en el reservorio de Tinajones, cuyo volumen almacenado aumentó en 468,0% respecto de setiembre del año anterior. Esto hace prever que se lleve a cabo una campaña agrícola normal.



En setiembre, la producción pesquera, destinada al consumo humano en estado fresco, creció en 106,3% respecto de igual mes del año anterior, básicamente por el mayor desembarque de caballa, lisa , raya y tollo.

CUADRO N° 4
PRODUCCIÓN PESQUERA
(T.M.B)

ESPECIES	SETIEMBRE			ENERO - SETIEMBRE		
	2011	2012	Var.% 1/	2011	2012	Var.% 1/
Bonito	0	0	n.d.	2 318	1 442	- 37,8
Barrilete	0	0	n.d.	2	0	- 100,0
Caballa	0	173	n.d.	63	546	766,7
Cabrilla	0	0	n.d.	17	55	223,5
Cachema	6	1	- 83,3	449	180	- 59,9
Cojinova	0	0	n.d.	0	1	n.d.
Jurel	0	0	n.d.	325	0	- 100,0
Lenguado	0	0	n.d.	2	2	0,0
Lisa	1	7	600,0	251	1 018	305,6
Lorna	4	4	0,0	81	56	- 30,9
Raya	4	12	200,0	41	103	151,2
Sardina	0	0	n.d.	0	0	n.d.
Suco	3	2	- 33,3	150	189	26,0
Tollo	11	16	45,5	83	128	54,2
Bagre	4	1	- 75,0	31	13	- 58,1
Otros	34	36	5,9	195	418	114,4
TOTAL			106,3			- 4,7

1/ Variación en términos reales a precios de 1994

Fuente : Ministerio de la Producción. Dirección Regional de Pesquería - Lambayeque

Elaboración: BCRP Sede Regional Piura. Departamento de Estudios Económicos.



En el mes, la actividad manufacturera creció en 21,3% con relación a setiembre del año anterior. Esto obedeció básicamente al incremento en la producción de arroz pilado (33,4 por ciento) y azúcar (21,3%); en este último caso, incidió el hecho de que la empresa Pomalca operó siete días más que en setiembre de 2012.

CUADRO Nº 5
VALOR BRUTO DE PRODUCCIÓN SECTOR MANUFACTURA
(Variación real 1/)

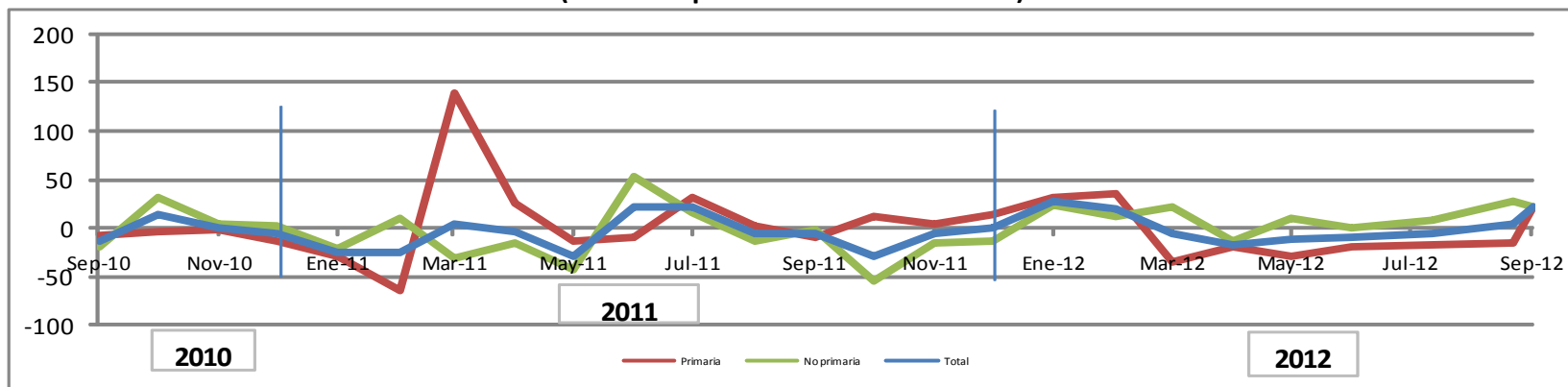
	SEPTIEMBRE		ENE - SET	
	2011	2012	2011	2012
Manufactura Primaria	-9,2	21,3	-1,8	-9,2
Manufactura no Primaria	-29,3	21,3	-15,5	14,5
Total Sector	-20,2	21,3	-9,7	3,5

1/ Respecto al mismo mes o período del año anterior

FUENTE: Empresas Industriales y Dirección Regional de Agricultura

ELABORACIÓN: BCRP, Sede Regional Piura - Dpto. de Estudios Económicos

Producción manufacturera
(Variación porcentual real interanual)





La construcción creció 32,9% en setiembre respecto de similar mes del año pasado, a pesar de la caída de la inversión pública regional y local de Chiclayo. En consecuencia, la actividad privada fue la dinamizadora del sector, sustentada en el crecimiento interanual del crédito hipotecario del 18,9%.

CUADRO N° 6
PRINCIPALES INDICADORES DEL SECTOR CONSTRUCCIÓN

	SETIEMBRE			ENERO - SETIEMBRE		
	2011	2012	Var %	2011	2012	Var %
Despacho de cemento (tm)	34 786	46 241	32,9	280 871	351 840	25,3

FUENTE : Empresa de Cementos Pacasmayo S.A.A.

ELABORACION : BCRP, Sede Regional Piura. Dpto. de Estudios Económicos.

Cuadro N° 7
Inversión pública de autoridades subnacionales: Setiembre
(S/. miles)

Gobierno	Setiembre			Enero-Setiembre		
	2011	2012	Var. %*	2011	2012	Var. %*
Regional	18 552	8 239	-57,1	136 004	161 166	13,9
Local (Chiclayo)	12 820	8 540	-35,8	97 787	103 279	1,8

* Variación real



Los ingresos corrientes captados por SUNAT totalizaron S/. 34,6 millones en setiembre de 2012, incrementándose en 12,5% respecto a similar mes del año pasado. Esto radicó en la mayor recaudación de impuestos a los ingresos (14,3%) y del impuesto general a las ventas (9,8%).

CUADRO N° 8
INGRESOS RECAUDADOS EN LAMBAYEQUE
(En miles de Nuevos Soles)

	Setiembre			Enero - Setiembre		
	2011	2012	Var.% 1/	2011	2012	Var.% 1/
I. INGRESOS TRIBUTARIOS	29 599	34 537	12,5	276 735	313 201	8,9
1. Impuestos a los Ingresos	12 757	15 132	14,3	116 288	135 308	11,9
Personas Naturales	3 794	4 485	13,9	30 137	38 994	24,5
Personas Jurídicas	8 599	9 877	10,7	71 679	80 538	8,1
Regularización	363	770	104,3	14 472	15 775	4,7
2. Impuestos a la Importación	2	2	-10,3	20	21	-1,2
3. Impuesto General a las ventas (IGV)	13 459	15 337	9,8	129 451	138 638	3,0
Operaciones Internas	13 452	15 328	9,8	129 384	138 565	3,0
Operaciones Externas	7	9	20,5	67	73	5,9
4. Impuesto Selectivo al Consumo (ISC)2/	317	163	-50,4	2 025	2 626	25,1
5. Otros Ingresos tributarios	3 064	3 904	22,8	28 951	36 609	21,8
II. INGRESOS NO TRIBUTARIOS	17	21	19,1	167	302	74,3
TOTAL	29 616	34 558	12,5	276 902	313 503	8,9

1/ Variación en términos reales

2/ Incluye ISC por operaciones externas

Fuente : Superintendencia Nacional de Administración Tributaria - SUNAT

Elaboración: BCRP, Sede Regional Piura - Departamento de Estudios Económicos



El crédito se incrementó en 12,7% respecto a setiembre del año anterior. Las empresas bancarias representaron el 78% de las colocaciones y las IMFs, el 22% restante. La mora fue del 3,5%.

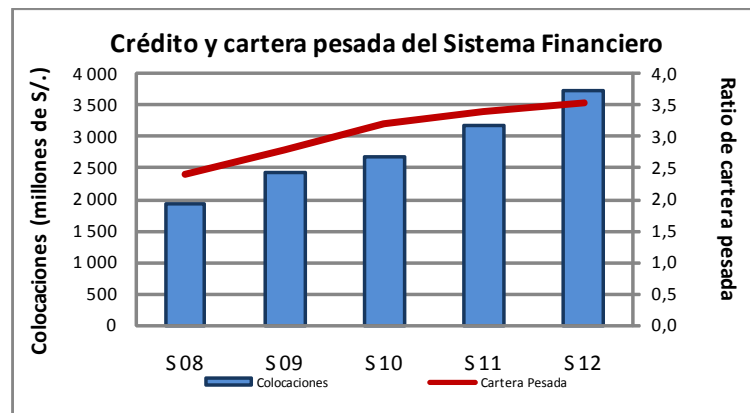
CUADRO N° 9
LAMBAYEQUE: CRÉDITO DEL SISTEMA FINANCIERO
(Saldos en miles de nuevos soles)

	SETIEMBRE		
	2011	2012	Var.% 1/
Empresas Bancarias	2 421 836	2 902 335	15,5
Instituciones de Microfinanzas	763 588	822 180	3,8
Cajas Municipales	414 656	441 856	2,7
Cajas Rurales	64 308	63 946	-4,2
Edpymes	85 475	77 724	-12,4
Empresas Financieras	199 148	238 654	15,5
Total	3 185 423	3 724 515	12,7
En M/N	2 440 331	2 952 973	16,6
En M/E	745 092	771 541	-0,2

1/ Variación en valores reales

FUENTE : Superintendencia de Banca y Seguros - SBS

ELABORACIÓN: BCRP, Sede Regional Piura - Departamento de Estudios Económicos





Al 30 de setiembre de 2012, los depósitos del sistema financiero se incrementaron en 4,7% con relación a similar fecha del año anterior. Las empresas bancarias representaron el 72% del total y las IMFs, el 28% restante. El ratio de dolarización de depósitos fue del 27,2%.

CUADRO N° 10
LAMBAYEQUE: DEPÓSITOS DEL SISTEMA FINANCIERO
(SalDOS en miles de nuevos soles)

	SETIEMBRE		
	2011	2012	Var.% 1/
Empresas Bancarias	962 629	1 034 880	3,6
Instituciones de Microfinanzas	352 169	393 059	7,6
Cajas Municipales	289 574	313 489	4,3
Cajas Rurales	45 515	42 652	-9,7
Empresas Financieras	17 081	36 919	108,3
Total	1 314 798	1 427 939	4,7
En M/N	883 781	1 039 282	13,3
En M/E	431 017	388 657	-13,1

1/ Variación en valores reales

FUENTE : Superintendencia de Banca y Seguros - SBS

ELABORACIÓN: BCRP, Sede Regional Piura - Departamento de Estudios Económicos

