



**BANCO CENTRAL DE RESERVA DEL PERÚ**

# **Lambayeque: Síntesis de Actividad Económica - Abril 2012 -**

**Departamento de Estudios Económicos  
Sucursal Piura**

*Piura, 22 de Junio del 2012*



En el primer cuatrimestre de 2012, el Indicador de Actividad Económica Regional denotó una contribución positiva del 1,0% al crecimiento regional por parte de los sectores incluidos en el mismo. Los sectores con mayor aporte positivo fueron los de construcción y servicios gubernamentales.

**CUADRO Nº 1**  
**INDICADOR DE ACTIVIDAD ECONÓMICA REGIONAL 1/ 2/**  
 (Variación porcentual respecto a similar período del año anterior)

Sectores	Ponderación 3/	2012
		Enero-Abril
<b>Agropecuario</b>	<b>10,0</b>	<b>- 10,5</b>
Agricultura	7,1	- 13,7
Pecuario	2,9	4,6
<b>Pesca</b>	<b>0,2</b>	<b>- 24,4</b>
<b>Manufactura</b>	<b>12,1</b>	<b>1,6</b>
Primaria	9,4	- 3,7
No primaria	2,7	5,1
<b>Construcción</b>	<b>6,4</b>	<b>17,6</b>
<b>Electricidad y agua</b>	<b>0,8</b>	<b>- 0,6</b>
<b>Servicios gubernamentales</b>	<b>6,4</b>	<b>9,6</b>
<b>Servicios financieros</b>	<b>1,8</b>	<b>11,1</b>
<b>TOTAL</b>	<b>37,7</b>	<b>1,0</b>

1/ Es un indicador parcial de la actividad económica de la región que alcanza una cobertura de 37,7 por ciento del valor agregado bruto de la producción regional según cifras del INEI

2/ Cuadro actualizado con información al 20 de junio de 2012.

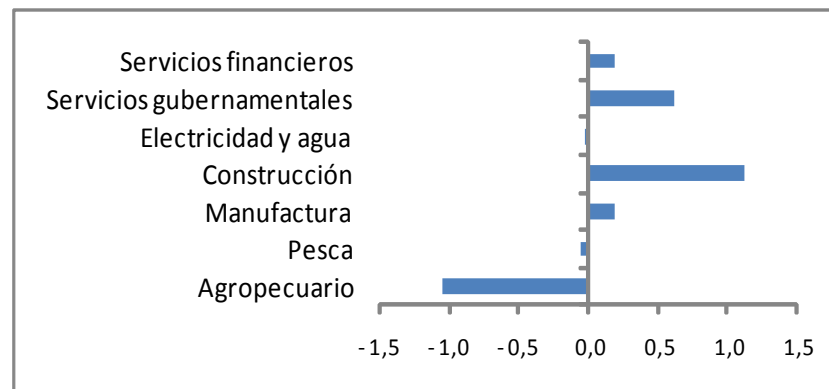
3/ Corresponde a la estructura productiva de la región para el año 2007 según cifras del INEI. En el caso de los servicios financieros se considera como ponderación el promedio nacional para dicho año (1,8 por ciento).

**Fuente:** Ministerio de Agricultura, Ministerio de la Producción, empresas industriales, Cementos Pacasmayo, OSINERMIN, EPSEL, SUNAT, MEF-SIAF, SBS.

**Elaboración:** BCRP, Sucursal Piura

**Contribución sectorial al crecimiento del Indicador de Actividad Económica Regional: Enero- Abril 2012**

(En puntos porcentuales)





En el mes, el sector agropecuario decreció 7,7 % respecto de análogo período del año anterior debido a caídas en la producción de caña de azúcar, arroz y maíz amarillo duro.

**CUADRO Nº 2**  
**PRODUCCIÓN DE PRINCIPALES PRODUCTOS AGRÍCOLAS 1/**  
**(en TM)**

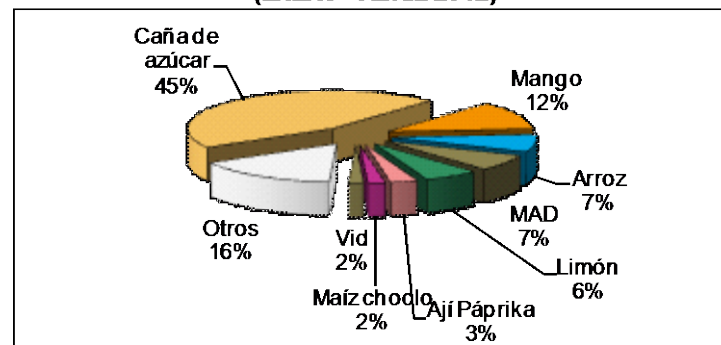
CULTIVO	ABRIL			ENERO - ABRIL		
	2011	2012	Var. %	2011	2012	Var. %
Algodón	0	44	n.d.	0	44	n.d.
Arroz	500	0	-100,0	16 653	19 994	20,1
Café	8	17	112,5	26	41	57,7
Camote	545	560	2,8	3 838	2 919	-23,9
Cebolla	1 638	1 219	-25,6	8 397	4 187	-50,1
Caña de azúcar	177 387	156 874	-11,6	616 602	646 214	4,8
Frijol Caupí	107	29	-72,9	437	123	-71,9
Frijol G/S	0	3	n.d.	225	117	-48,0
Limón	3 724	3 894	4,6	16 105	17 923	11,3
Maíz Amarillo Duro	4 468	3 479	-22,1	18 095	16 605	-8,2
Maíz Amiláceo	332	304	-8,4	999	624	-37,5
Maíz Choclo	1 514	1 974	30,4	6 347	4 451	-29,9
Mango	9	220	2344,4	54 416	30 148	-44,6
Papa	90	300	233,3	1 955	1 278	-34,6
Piquillo	0	0	n.d.	5 481	7 831	42,9
Trigo	0	0	n.d.	0	0	n.d.
Yuca	1 058	30	-97,2	3 344	1 193	-64,3

1/ Cifras preliminares

FUENTE: Dirección Regional de Agricultura de Lambayeque

ELABORACIÓN: BCRP, Sede Regional Piura - Dpto. de Estudios Económicos

**PARTICIPACIÓN EN EL VBP AGRÍCOLA**  
**(ENERO - ABRIL 2012)**



ELABORACIÓN: BCRP Sede Regional Piura. Dpto de Estudios Económicos

La menor producción de caña de azúcar obedeció a que la planta de Pomalca paralizó durante todo el mes, a diferencia de abril de 2011 cuando operó plenamente.



En abril, se instalaron 3,8 mil hectáreas de cultivos transitorios, lo cual implicó una leve expansión del 1,1% con relación a similar período del año anterior. En lo que va de la campaña agrícola, la expansión del área instalada fue de 23,2% por la mayor ejecución de arroz y maíz amarillo duro.

**CUADRO N° 3**  
**SUPERFICIE SEMBRADA 1/**  
**(Has)**

CULTIVO	ABRIL		CAMPAÑA AGRÍCOLA 2/	
	2011	2012	2010-2011	2011-2012
<b>CULTIVOS TRANSITORIOS</b>	<b>3 779</b>	<b>3 822</b>	<b>71 846</b>	<b>88 528</b>
Algodón	0	0	5 408	2 694
Arroz	0	10	40 350	46 811
Camote	200	108	500	478
Frijol Caupí	315	263	1 193	1 062
Frijol G/S	25	22	675	2 660
Maíz Amarillo Duro	1 754	1 889	9 249	16 966
Maíz Amiláceo	193	25	1 572	1 076
Maíz Choclo	259	217	1 919	1 977
Menestras	247	72	2 841	3 995
Papa	90	100	670	645
Páprika	30	0	110	109
Piquillo	0	0	40	170
Trigo	0	350	1 235	1 170
Yuca	51	58	785	704
Otros	615	708	5 299	8 011
<b>Total</b>	<b>3 779</b>	<b>3 822</b>	<b>71 846</b>	<b>88 528</b>

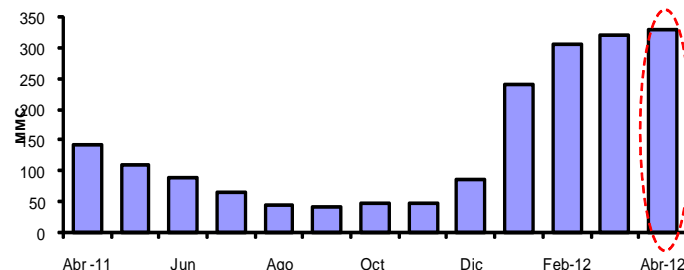
1/ Cifras preliminares

2/ De agosto a abril

FUENTE: Dirección Regional de Agricultura de Lambayeque

ELABORACIÓN: BCRP, Sede Regional Piura - Dpto. de Estudios Económicos

**Volumen de agua almacenada en el reservorio de Tinajones**



Se consolidó la superación del déficit hídrico; en tal sentido, la disponibilidad de agua en el reservorio de Tinajones aumentó 134,5% respecto de abril del año anterior, cuando se enfrentó una aguda sequía.



La pesca destinada al consumo humano en fresco registró una expansión del 293,2% respecto de abril del año pasado; lo que no alcanzó para revertir el desempeño negativo del primer cuatrimestre (-24,4%).

CUADRO N° 4  
PRODUCCIÓN PESQUERA  
(T.M.B)

ESPECIES	ABRIL			ENERO - ABRIL		
	2011	2012 1/	Var.% 2/	2011	2012	Var.% 2/
Bonito	63	323	412,7	2 241	917	- 59,1
Barrilete	0	0	n.d.	2	0	- 100,0
Caballa	3	20	566,7	41	70	70,7
Cabrilla	0	10	n.d.	17	63	270,6
Cachema	7	15	114,3	40	10	- 75,0
Cojinova	0	0	n.d.	0	1	n.d.
Jurel	0	0	n.d.	320	0	- 100,0
Lenguado	0	0	n.d.	2	1	- 50,0
Lisa	7	49	600,0	244	802	228,7
Lorna	3	2	- 33,3	32	20	- 37,5
Raya	3	6	100,0	32	40	25,0
Sardina	0	0	n.d.	0	0	n.d.
Suco	15	22	46,7	83	156	88,0
Tollo	4	9	125,0	39	77	97,4
Bagre	10	0	- 100,0	19	0	- 100,0
Otros	13	40	207,7	82	196	139,0
<b>TOTAL</b>			<b>293,2</b>			<b>- 24,4</b>

1/ Estimado preliminar.

2/ Variación en términos reales a precios de 1994

Fuente : Ministerio de la Producción. Dirección Regional de Pesquería - Lambayeque



En el mes, la actividad manufacturera decreció 16,6% con relación a abril del año anterior. Esto obedeció a la caída de la industria azucarera (-19,7%) ya que la empresa Pomalca no operó durante el mes. También se contrajo la producción de arroz pilado, café soluble, jugos de fruta y alcohol etílico.

**CUADRO Nº 5**  
**VALOR BRUTO DE PRODUCCIÓN SECTOR MANUFACTURA**  
(Variación real 1/)

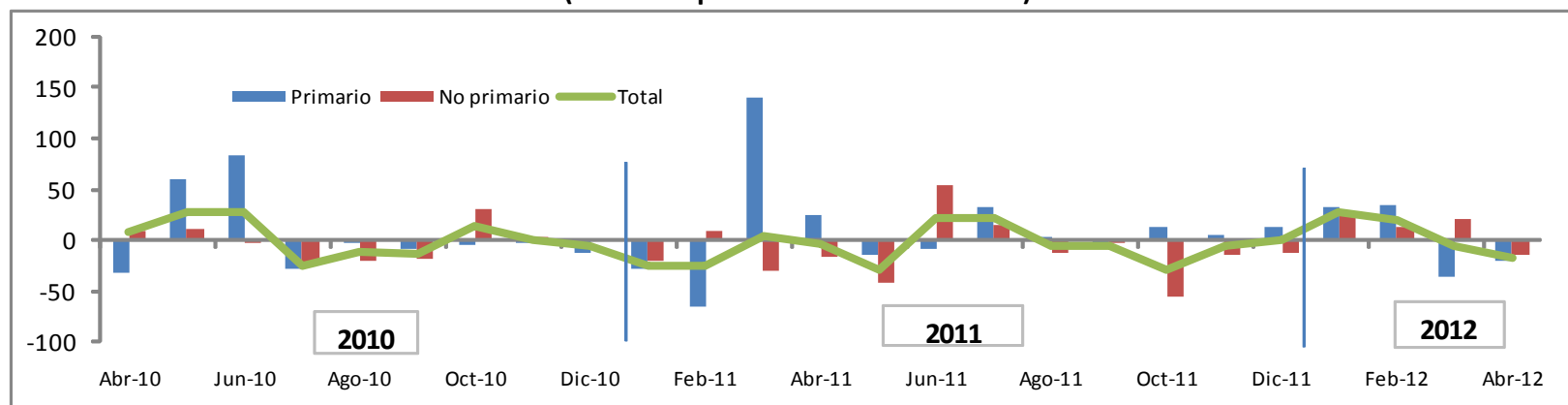
	ABRIL		ENE - ABR	
	2011	2012	2011	2012
Manufactura Primaria	28,0	-19,7	-3,4	-3,7
Manufactura no Primaria	-13,8	-14,4	-11,7	5,1
<b>Total Sector</b>	<b>-0,3</b>	<b>-16,6</b>	<b>-8,6</b>	<b>1,6</b>

1/ Respecto al mismo mes o período del año anterior

FUENTE: Empresas Industriales y Dirección Regional de Agricultura

ELABORACIÓN: BCRP, Sede Regional Piura - Dpto. de Estudios Económicos

**Producción manufacturera**  
(Variación porcentual real interanual)





La construcción creció 30,0% en abril respecto de similar mes del año pasado. La inversión del gobierno local de Chiclayo contribuyó a dicho resultado positivo en contraste con el Gobierno Regional que tuvo un desempeño negativo en materia de inversión. De otro lado, el crédito hipotecario creció 23,7% en términos interanuales.

**CUADRO N° 6  
PRINCIPALES INDICADORES DEL SECTOR CONSTRUCCIÓN**

	ABRIL			ENERO - ABRIL		
	2011	2012	Var %	2011	2012	Var %
Despacho de cemento (tm)	27 745	36 062	30,0	125 359	147 450	17,6

1/ Variación en términos reales

FUENTE : Empresa de Cementos Pacasmayo S.A.A.

ELABORACION : BCRP, Sede Regional Piura. Dpto. de Estudios Económicos.

**Cuadro N° 7  
Inversión pública de autoridades subnacionales: Abril  
(S/. miles)**

Gobierno	Abril			Enero-Abril		
	2011	2012	Var. % *	2011	2012	Var. % *
Regional	2 985	2 925	-5,8	41 309	17 858	-58,5
Local (Chiclayo)	9 721	27 268	169,5	39 061	46 323	13,9

\* Variación real



Los ingresos corrientes del gobierno central totalizaron S/. 34,6 millones en abril de 2012, cayendo ligeramente respecto a lo captado en similar mes del año pasado. Esto radicó en la menor recaudación por impuestos a los ingresos (-3,2%), a pesar del incremento en la recaudación por IGV (1,2%).

**CUADRO N° 8**  
**INGRESOS RECAUDADOS EN LAMBAYEQUE**  
(En miles de Nuevos Soles)

	Abril			Enero - Abril		
	2011	2012	Var.% 1/	2011	2012	Var.% 1/
<b>I. INGRESOS TRIBUTARIOS</b>	<b>33 233</b>	<b>34 544</b>	<b>-0,1</b>	<b>124 279</b>	<b>139 819</b>	<b>8,0</b>
1. Impuestos a los Ingresos	15 664	15 776	-3,2	55 144	63 179	10,0
Personas Naturales	3 331	5 760	66,1	13 000	17 908	32,2
Personas Jurídicas	7 111	5 591	-24,5	32 015	35 527	6,6
Regularización	5 221	4 425	-18,6	10 129	9 744	-7,6
2. Impuestos a la Importación	3	3	-2,2	9	11	21,2
3. Impuesto General a las ventas (IGV)	12 830	13 508	1,2	57 801	61 922	2,8
Operaciones Internas	12 822	13 502	1,2	57 770	61 888	2,8
Operaciones Externas	7	6	-27,6	31	34	3,8
4. Impuesto Selectivo al Consumo (ISC)2/	252	229	-12,8	619	1 231	90,7
5. Otros Ingresos tributarios	4 485	5 029	7,7	10 706	13 476	20,9
<b>II. INGRESOS NO TRIBUTARIOS</b>	<b>11</b>	<b>26</b>	<b>118,7</b>	<b>71</b>	<b>148</b>	<b>101,0</b>
<b>TOTAL</b>	<b>33 244</b>	<b>34 570</b>	<b>-0,1</b>	<b>124 350</b>	<b>139 967</b>	<b>8,1</b>

1/ Variación en términos reales

2/ Incluye ISC por operaciones externas

Fuente : Superintendencia Nacional de Administración Tributaria - SUNAT

Elaboración: BCRP, Sede Regional Piura - Departamento de Estudios Económicos





El crédito se incrementó 8,6% respecto a abril del año anterior. Las empresas bancarias representaron el 75% de las colocaciones y las IMFs, el 25 % restante. La mora fue del 3,5%.

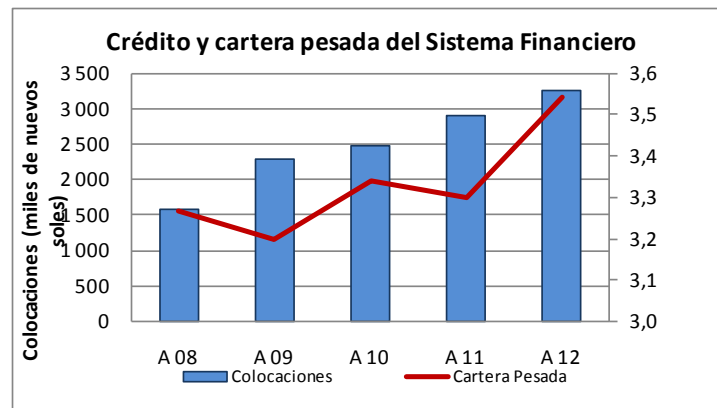
**CUADRO N° 9**  
**LAMBAYEQUE: CRÉDITO DEL SISTEMA FINANCIERO**  
(Saldos en miles de nuevos soles)

	ABRIL		
	2011	2012	Var.% 1/
<b>Empresas Bancarias</b>	<b>2 159 324</b>	<b>2 461 291</b>	<b>9,5</b>
<b>Instituciones de Microfinanzas</b>	<b>730 836</b>	<b>804 112</b>	<b>5,7</b>
Cajas Municipales	404 793	430 734	2,2
Cajas Rurales	57 837	58 513	-2,8
Edpymes	88 371	80 971	-12,0
Empresas Financieras	179 836	233 894	25,0
<b>Total</b>	<b>2 890 160</b>	<b>3 265 404</b>	<b>8,6</b>
<b>En M/N</b>	<b>2 354 285</b>	<b>2 697 242</b>	<b>10,1</b>
<b>En M/E</b>	<b>535 874</b>	<b>568 162</b>	<b>1,9</b>

1/ Variación en valores reales

FUENTE : Superintendencia de Banca y Seguros - SBS

ELABORACIÓN: BCRP, Sede Regional Piura - Departamento de Estudios Económicos





Al 30 de abril de 2012, los depósitos del sistema financiero se incrementaron 11,3% con relación a similar fecha del año anterior. Las empresas bancarias representaron el 73 por ciento del total y las IMFs, el 27 por ciento restante. El ratio de dolarización de depósitos fue de 28 por ciento.

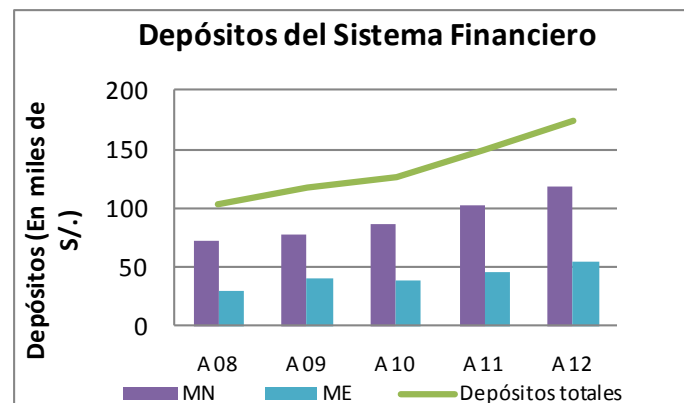
**CUADRO N° 10**  
**LAMBAYEQUE: DEPÓSITOS DEL SISTEMA FINANCIERO**  
(Saldos en miles de nuevos soles)

	ABRIL		
	2011	2012	Var.% 1/
<b>Empresas Bancarias</b>	<b>870 892</b>	<b>992 503</b>	<b>9,5</b>
<b>Instituciones de Microfinanzas</b>	<b>305 695</b>	<b>370 243</b>	<b>16,4</b>
Cajas Municipales	254 514	293 130	10,7
Cajas Rurales	42 505	42 169	-4,7
Empresas Financieras	8 676	34 943	287,0
<b>Total</b>	<b>1 176 587</b>	<b>1 362 746</b>	<b>11,3</b>
<b>En M/N</b>	<b>793 319</b>	<b>980 241</b>	<b>18,7</b>
<b>En M/E</b>	<b>383 269</b>	<b>382 504</b>	<b>-4,1</b>

1/ Variación en valores reales

FUENTE : Superintendencia de Banca y Seguros - SBS

ELABORACIÓN: BCRP, Sede Regional Piura - Departamento de Estudios Económicos





El grupo Gloria anunció uno de sus megaproyectos en las tierras recientemente adquiridas en Olmos.

---

**Cuadro N° 11**  
**Lambayeque: principales proyectos de inversión anunciados y/o ejecutados en Abril 2012**

Sector/Empresa	Proyecto	Monto (US\$ Millones)	Años de ejecución	Detalle
<b>Pecuaria</b> Gloria	Megaestablo de 5 000 Hás.	100,0	2012-2014	Se espera productividad de 40 litros diarios por vaca

Fuente: Medios de comunicación y empresas