



BANCO CENTRAL DE RESERVA DEL PERÚ

Lambayeque: Síntesis de Actividad Económica - Enero 2012 -

**Departamento de Estudios Económicos
Sucursal Piura**

Piura, 28 de Marzo de 2012



En enero de 2012, el Indicador de Actividad Económica Regional denotó una contribución positiva del 4,9% al crecimiento regional por parte de los sectores incluidos en el mismo. Los sectores con mayor aporte positivo fueron el manufacturero y construcción.

CUADRO N° 1
INDICADOR DE ACTIVIDAD ECONÓMICA REGIONAL 1/ 2/
(Variación porcentual respecto a similar periodo del año anterior)

Sectores	Ponderación 3/	2012
		Enero
Agropecuario	10,0	2,8
Agricultura	7,1	4,1
Pecuario	2,9	- 3,5
Pesca	0,2	- 16,0
Manufactura	12,1	27,9
Primaria	9,4	32,2
No primaria	2,7	24,5
Construcción	6,4	10,9
Electricidad y agua	0,8	- 1,6
Servicios gubernamentales	6,4	5,2
Servicios financieros	1,8	12,7
TOTAL	37,7	4,9

1/ Es un indicador parcial de la actividad económica de la región que alcanza una cobertura de 37,7 por ciento del valor agregado bruto de la producción regional según cifras del INEI

2/ Cuadro actualizado con información al 21 de marzo de 2012.

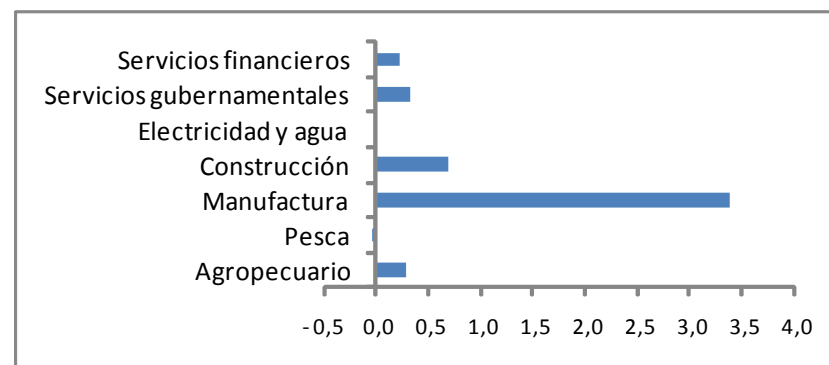
3/ Corresponde a la estructura productiva de la región para el año 2007 según cifras del INEI. En el caso de los servicios financieros se considera como ponderación el promedio nacional para dicho año (18 por ciento).

Fuente: Ministerio de Agricultura, Ministerio de la Producción, empresas industriales, Cementos Pacasmayo, OSINERMIN, EPSEL, SUNAT, MEF-SIAF, SBS.

Elaboración: BCRP, Sucursal Piura

Contribución sectorial al crecimiento del Indicador de Actividad Económica Regional: Enero 2012

(En puntos porcentuales)





En el mes, el sector agropecuario creció 2,8 % respecto de análogo período del año anterior, debido a repuntes en la producción de arroz, caña de azúcar y maíz amarillo duro, principalmente.

**CUADRO N° 2
PRODUCCIÓN DE PRINCIPALES
PRODUCTOS AGRÍCOLAS 1/
(en TM)**

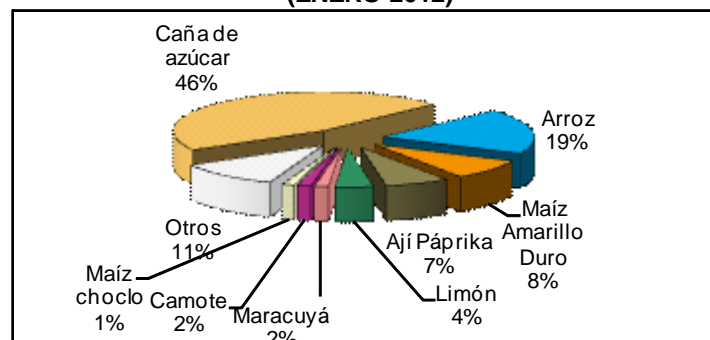
CULTIVO	ENERO		
	2011	2012	Var. %
Algodón	0	0	n.d.
Arroz	9 416	17 130	81,9
Café	0	0	n.d.
Camote	1 430	1 566	9,5
Cebolla	2 413	745	-69,1
Caña de azúcar	162 233	221 629	36,6
Frijol Caupí	122	17	-86,1
Frijol G/S	87	55	-36,8
Limón	4 486	4 018	-10,4
Maíz Amarillo Duro	6 090	6 738	10,6
Maíz Amiláceo	75	65	-13,3
Maíz Choclo	1 867	996	-46,7
Mango	4 230	371	-91,2
Papa	745	663	-11,0
Piquillo	5 481	7 831	42,9
Trigo	0	0	n.d.
Yuca	160	488	205,0

1/ Cifras preliminares

FUENTE: Dirección Regional de Agricultura de Lambayeque

ELABORACIÓN: BCRP, Sede Regional Piura - Dpto. de Estudios Econ.

**PARTICIPACIÓN EN EL VBP AGRÍCOLA
(ENERO 2012)**



ELABORACIÓN: BCRP Sede Regional Piura. Dpto. de Estudios Económicos

Entre los principales factores de incidencia destacan la mejora en la disponibilidad de agua y la operación de todas las plantas azucareras, a diferencia de enero del año pasado.



En enero, se instalaron 13,1 mil hectáreas de cultivos transitorios, lo cual implicó una expansión del 62,4% con relación a similar período del año anterior. El algodón y maíz amarillo duro fueron los cultivos que registraron el mayor incremento en sus siembras.

CUADRO N° 3
SUPERFICIE SEMBRADA 1/
(Has)

CULTIVO	ENERO		CAMPAÑA AGRÍCOLA 2/	
	2011	2012	2010/2011	2011/2012
CULTIVOS TRANSITORIOS	8 043	13 058	28 848	33 354
Algodón	1 392	1 753	5 341	2 296
Aroz	3 637	3 550	7 831	7 110
Camote	64	115	64	115
Frijol Caupí	206	41	677	238
Frijol G/S	0	0	590	2 288
Maíz Amarillo Duro	925	5 036	4 625	9 017
Maíz Amiláceo	115	201	1 095	972
Maíz Choclo	164	223	1 230	1 361
Menestras	100	93	1 910	5 019
Papa	115	90	470	495
Páprika	40	10	80	105
Frijolillo	0	0	40	170
Trigo	190	400	190	400
Yuca	121	157	527	435
Otros	974	1 389	4 178	3 333
Total	8 043	13 058	28 848	33 354

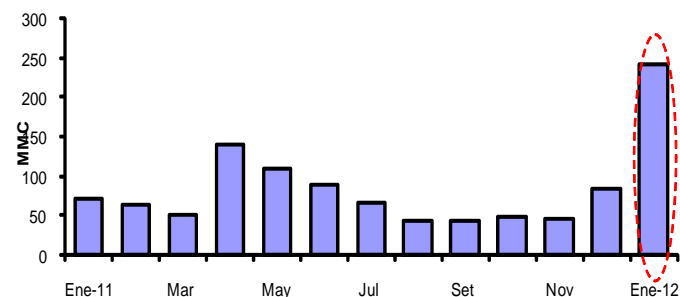
1/ Cifras preliminares

2/ De agosto a enero

FUENTE: Dirección Regional de Agricultura de Lambayeque

ELABORACIÓN: BCRP, Sede Regional Piura - Dpto. de Estudios Económicos

Volumen de agua almacenada en el reservorio de Tinajones



Se consolidó la superación del déficit hídrico; en tal sentido, la disponibilidad de agua en el reservorio de Tinajones aumentó en 235,8% respecto de enero del año anterior, cuando se enfrentó una aguda sequía.



La pesca destinada al consumo humano en fresco registró una caída del 16,0% respecto de enero del año pasado; esto obedeció a la menor extracción de bonito.

ESPECIES	ENERO		
	2011	2012	Var.% 1/
Bonito	323	7	- 97,9
Barrilete	0	0	n.d.
Caballa	1	2	121,2
Cabrilla	10	50	400,6
Cachema	15	39	162,4
Cojinova	0	1	n.d.
Jurel	4	0	- 100,0
Lenguado	1	1	90,8
Lisa	49	158	222,0
Lorna	2	6	168,6
Raya	11	12	14,0
Sardina	0	0	n.d.
Suco	44	74	69,9
Tollo	9	22	135,6
Bagre	7	0	- 98,2
Otros	22	77	247,1
TOTAL			- 16,0

1/ Variación en términos reales a precios de 1994

Fuente : Ministerio de la Producción. Dirección Regional de Pesquería - Lambayeque

Elaboración: BCRP Sede Regional Piura. Departamento de Estudios Económicos.



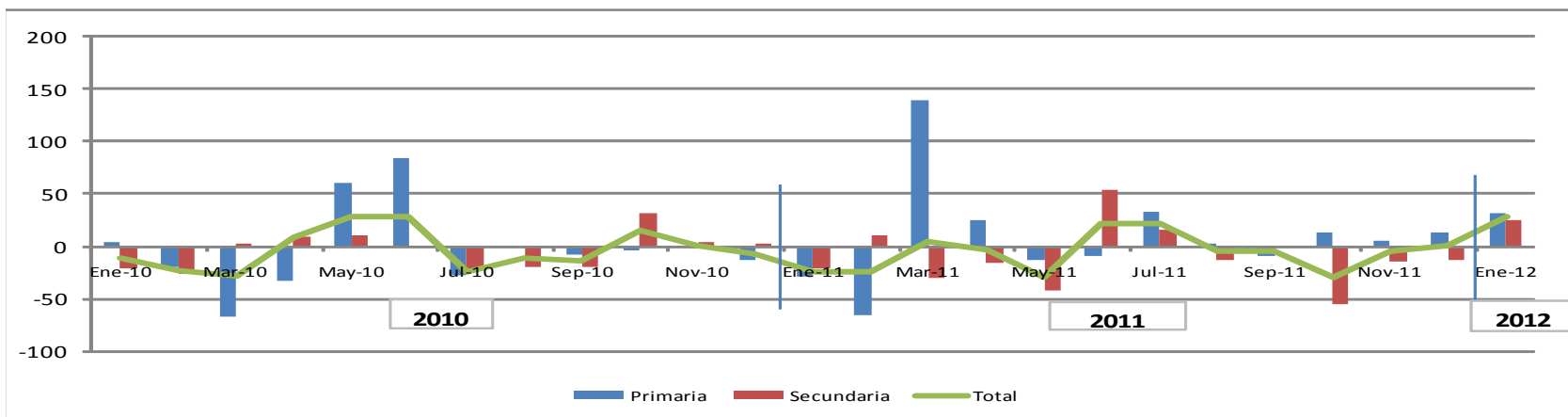
En el mes, la actividad manufacturera creció en 27,9% con relación a enero del año anterior. Esto obedeció, en gran medida, al repunte de la producción azucarera (32,2%), ya que todas las empresas operaron a plena capacidad, a diferencia de enero de 2011, cuando paralizaron Tumbes y Pomalca durante la segunda mitad del mes. Asimismo, creció la producción de arroz pilado y derivados de limón.

**CUADRO N° 5
VALOR BRUTO DE PRODUCCIÓN
SECTOR MANUFACTURA
(Variación real 1/)**

	ENERO	
	2011	2012
Manufactura Primaria	-27,5	32,2
Manufactura no Primaria	-17,3	24,5
Total Sector	-22,2	27,9

1/ Respecto al mismo mes o período del año anterior
FUENTE: Empresas Industriales y Dirección Reg. de Agricultura
ELABORACIÓN: BCRP, Sede Regional Piura - Dpto. Est. Econ

**Producción manufacturera
(Variación porcentual real interanual)**





La construcción creció 10,9% en enero respecto de similar mes del año pasado. En el mes, la inversión del gobierno regional aportó negativamente al crecimiento sectorial, en tanto que la del gobierno local de Chiclayo se recuperó notoriamente. De otro lado, el crédito hipotecario creció 28,4% en términos interanuales.

CUADRO N° 6
PRINCIPALES INDICADORES DEL SECTOR CONSTRUCCIÓN

	ENERO		
	2011	2012	Var %
Despacho de cemento (tm)	32 691	36 241	10,9

† Variación en términos reales
FUENTE : Empresa de Cementos Pacasmayo S.A.A.
ELABORACION : BCRP, Sede Regional Piura. Dpto. de Estudios Económicos.

Cuadro N° 7
Inversión pública de autoridades subnacionales: Enero
(S/. miles)

Gobierno	Enero		
	2011	2012	Var. % *
Regional	889	897	-3,2
Local (Chiclayo)	24	1 970	7 776,7

* Variación real



Los ingresos corrientes del gobierno central totalizaron S/. 38,2 millones en enero de 2012, expandiéndose en 11,2% respecto a lo captado en similar mes del año pasado. Esto radicó en la mayor recaudación de impuestos a los ingresos (29,3% de incremento).

	Enero		
	2011	2012	Var. % 1/
CUADRO N° 8			
LAMBAYEQUE: INGRESOS CORRIENTES DEL GOBIERNO CENTRAL			
(En miles de Nuevos Soles)			
I. INGRESOS TRIBUTARIOS	32 951	38 173	11,1
1. Impuestos a los Ingresos	12 706	17 125	29,3
Personas Naturales	3 497	4 680	28,4
Personas Jurídicas	9 103	11 666	23,0
Regularización	106	778	602,0
2. Impuestos a la Importación	2	4	144,1
3. Impuesto General a las ventas (IGV)	17 639	17 944	-2,4
Operaciones Internas	17 633	17 934	-2,4
Operaciones Externas	6	11	89,5
4. Impuesto Selectivo al Consumo (ISC)2/	205	119	-44,4
5. Otros Ingresos tributarios	2 400	2 981	19,2
II. INGRESOS NO TRIBUTARIOS	13	46	247,2
TOTAL	32 964	38 219	11,2
1/ Variación en términos reales			
2/ Incluye ISC por operaciones externas			
Fuente: Superintendencia Nacional de Administración Tributaria - SUNAT			
Elaboración: BCRP, Sede Regional Piura. Departamento de Estudios Económicos			



El crédito se incrementó en 11,3% respecto a enero del año anterior. Las empresas bancarias representaron el 75% de las colocaciones y las IMFs, el 25 % restante. La mora fue del 3,4%.

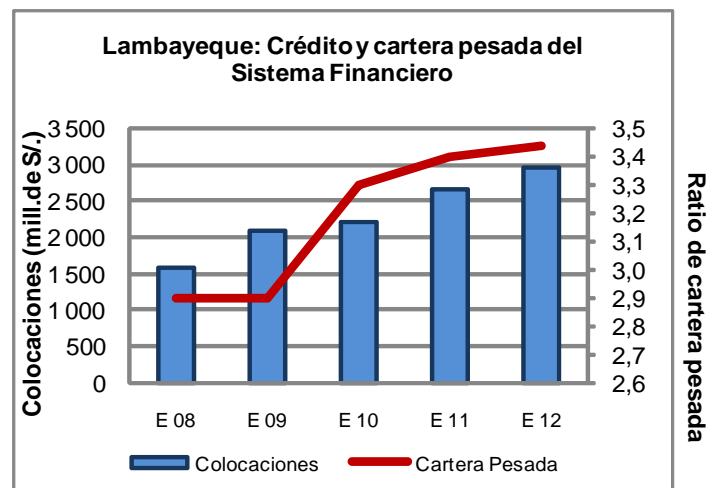
CUADRO N° 9
LAMBAYEQUE: CRÉDITO DEL SISTEMA FINANCIERO
(Saldos en miles de nuevos soles)

	ENERO		
	2011	2012	Var.% 1/
Empresas Bancarias	2 009 560	2 357 392	12,5
Instituciones de Microfinanzas	702 611	789 116	7,8
Cajas Municipales	396 067	423 370	2,6
Cajas Rurales	55 093	61 694	7,4
Edpymes	88 307	81 310	-11,7
Empresas Financieras	163 145	222 742	31,0
Total	2 712 171	3 146 508	11,3
En M/N	2 266 513	2 603 916	10,2
En M/E	445 659	542 591	16,8

1/ Variación en valores reales

FUENTE: Superintendencia de Banca y Seguros (SBS)

ELABORACIÓN: BCRP, Sede Regional Piura. Departamento de Estudios Económicos





Al 31 de enero de 2012, los depósitos del sistema financiero se incrementaron en 16,1% con relación a similar fecha del año anterior. Las empresas bancarias representaron el 74 por ciento del total y las IMFs, el 26 por ciento restante. El ratio de dolarización de depósitos fue del 29 por ciento.

CUADRO N° 10
LAMBAYEQUE: DEPÓSITOS DEL SISTEMA FINANCIERO
(Saldos en miles de nuevos soles)

	ENERO		
	2011	2012	Var.% 1/
Empresas Bancarias	853 904	1030 319	15,8
Instituciones de Microfinanzas	299 131	364 671	17,0
Cajas Municipales	253 120	294 726	11,7
Cajas Rurales	40 270	42 530	1,3
Empresas Financieras	5 741	27 416	358,1
Total	1153 035	1394 991	16,1
En M/N	758 248	985 881	24,7
En M/E	394 787	409 109	-0,6

1/ Variación en valores reales

FUENTE: Superintendencia de Banca y Seguros (SBS)

ELABORACIÓN: BCRP, Sede Regional Piura. Departamento de Estudios Económicos

