



**BANCO CENTRAL DE RESERVA DEL PERÚ**

**SUCURSAL DE PIURA**

**SÍNTESIS ECONÓMICA DE AMAZONAS  
JUNIO 2011<sup>1</sup>**

**DEPARTAMENTO ESTUDIOS ECONÓMICOS**

---

<sup>1</sup> En la preparación de este documento intervinieron Mario Alvarado Tabacchi, Rosario Alama Salazar, Bersabeth Palacios Patrón y Kiel Arroyo Labán.

## CONTENIDO

RESEÑA INTRODUCTORIA.....	2
I. ACTIVIDAD PRODUCTIVA.....	3
1.1. Producción.....	3
1.1.1 Producción Agropecuaria.....	3
1.1.2. Producción Manufacturera.....	8
1.1.3. Construcción.....	8
1.1.4. Electricidad.....	8
II. SECTOR EXTERNO.....	9
2.1 Exportaciones.....	9
III. FINANZAS PÚBLICAS.....	11
3.1. Gobierno Central.....	11
3.2. Gobierno Regional.....	11
IV. MONEDA Y CRÉDITO.....	13
4.1. Depósitos del Sistema Financiero.....	13
4.2. Crédito del Sistema Financiero.....	14
V. INFORMACIÓN ESTADÍSTICA.....	16
ANEXO 1: Producción Agropecuaria.....	17
ANEXO 2: Producción Manufacturera (Índice 1994 = 100).....	18
ANEXO 3: Producción Manufacturera (Variaciones Porcentuales).....	19
ANEXO 4: Exportaciones FOB por Grupo de Producto.....	20
ANEXO 5: Exportaciones de Productos Tradicionales.....	21
ANEXO 6: Exportaciones de Productos No Tradicionales.....	22
ANEXO 7: Exportaciones FOB por Bloque Económico y Países.....	23
ANEXO 8: Ingresos Corrientes del Gobierno Central.....	24
ANEXO 9: Depósitos y Obligaciones del Sistema Financiero.....	25
ANEXO 10: Crédito del Sistema Financiero.....	26
ANEXO 11: Cartera pesada en el sistema financiero.....	27
Ficha Técnica.....	28

**DIRECCIÓN EN INTERNET**

<http://www.bcrp.gob.pe>

## **RESEÑA INTRODUCTORIA**

En el primer semestre, el **Indicador de Actividad Económica Regional** de Amazonas decreció 1,2 por ciento respecto a similar lapso del año anterior debido a la caída de los sectores agropecuario (-0,6 por ciento), manufacturero (-12,3 por ciento) y construcción (-23,7 por ciento). En contraste, crecieron los sectores de electricidad (2,1 por ciento), servicios gubernamentales (3,7 por ciento) y servicios financieros (24,1 por ciento).

En junio, las **exportaciones** del departamento de Amazonas fueron de US\$9 mil, habiendo sido nulas en igual mes del año pasado.

En el aspecto fiscal, los **ingresos del Gobierno Central** bordearon el millón de nuevos soles; es decir, 55,6 por ciento menos, en términos reales, respecto de similar mes del 2010. Esto radicó en la menor recaudación de impuestos a los ingresos (-63,6 por ciento). De otro lado, el **gasto del gobierno regional** se contrajo en 15,1 por ciento.

Con relación al **sistema financiero**, los **depósitos y créditos** crecieron en 27,1 y 18,8 por ciento, respectivamente, en comparación con junio del año pasado. La **mora** se ubicó en un nivel de 4,8 por ciento.

## I. ACTIVIDAD PRODUCTIVA

### 1.1. Producción

En el primer semestre, el **Indicador de Actividad Económica Regional** de Amazonas decreció 1,2 por ciento respecto a similar lapso del año anterior<sup>1</sup> debido a la caída de los sectores agropecuario (-0,6 por ciento), manufacturero (-12,3 por ciento) y

construcción (-23,7 por ciento). En contraste, crecieron los sectores de electricidad (2,1 por ciento), servicios gubernamentales (3,7 por ciento) y servicios financieros (24,1 por ciento).

**CUADRO N° 1**  
**INDICADOR DE ACTIVIDAD ECONÓMICA REGIONAL 1/ 2/**  
**(Variación porcentual respecto a similar período del año anterior)**

Sectores	Ponderación 3/	2011
		Enero-Junio
<b>Agropecuario</b>	<b>39.9</b>	<b>- 0.6</b>
Agricultura	36.3	- 0.5
Pecuario	3.6	- 1.9
<b>Manufactura</b>	<b>12.0</b>	<b>- 12.3</b>
Primaria	12.0	- 12.3
<b>Construcción</b>	<b>1.5</b>	<b>- 23.7</b>
<b>Electricidad</b>	<b>0.6</b>	<b>2.1</b>
<b>Servicios gubernamentales</b>	<b>12.4</b>	<b>3.7</b>
<b>Servicios financieros</b>	<b>1.8</b>	<b>24.1</b>
<b>TOTAL</b>	<b>68.2</b>	<b>- 1.2</b>

1/ Es un indicador parcial de la actividad económica de la región que alcanza una cobertura de 68,2 por ciento del valor agregado bruto de la producción regional según cifras del INEI

2/ Actualizado con información al 19 de agosto de 2011.

3/ Corresponde a la estructura productiva de la región para el año 2007 según cifras del INEI. En el caso de los servicios financieros se considera como ponderación el promedio nacional para dicho año (1,8 por ciento).

**Fuente:** Ministerio de Agricultura, Ministerio de la Producción, Petroperu, Cementos Pacasmayo, Cementos Selva, SUNAT, MEF-SIAF, SBS.

**Elaboración:** BCRP, Sucursal Piura

#### 1.1.1. Producción Agropecuaria

En junio, la actividad agrícola creció en 1,1 por ciento con relación a similar mes del año pasado. Esto respondió a la expansión

de los subsectores agrícola (1,0 por ciento) y pecuario (2,2 por ciento). En lo que va del año, el sector decreció en 0,6 por ciento.

**CUADRO N° 2**  
**VALOR BRUTO DE PRODUCCIÓN AGROPECUARIO**  
**(Variación real 1/)**

	JUNIO		ENE - JUN	
	2009	2010	2009	2010
Subsector Agrícola	-14.0	1.0	-6.3	-0.5
Subsector Pecuario	5.6	2.2	5.5	-1.9
<b>Sector Agropecuario</b>	<b>-12.9</b>	<b>1.1</b>	<b>-5.4</b>	<b>-0.6</b>

1/ Respecto al mismo mes o período del año anterior

FUENTE: Dirección Regional de Agricultura de Amazonas

ELABORACIÓN: BCRP, Sede Regional Piura - Dpto. de Estudios Económicos

1 A fin de interpretar adecuadamente el crecimiento del Indicador de Actividad Económica Regional, éste debe entenderse, en sentido estricto, como el aporte al crecimiento global de los sectores (principalmente primarios y secundarios) incluidos en el indicador. Vale decir, en conjunto, estos sectores decrecieron en 1,8 por ciento, pero como su peso relativo en el PBI es de 68,2 por ciento, su aporte conjunto al crecimiento regional es de -1,2 por ciento (-1,8% x 0.682).

**CUADRO Nº 3**  
**PRODUCCIÓN DE PRINCIPALES PRODUCTOS AGRÍCOLAS 1/**  
 (en TM)

CULTIVO	JUNIO			ENERO - JUNIO		
	2010	2011	Var. %	2010	2011	Var. %
Arroz	42 974	31 561	-26.6	161 666	138 614	-14.3
Cacao	441	300	-31.9	1 925	1 476	-23.4
Café	8 078	9 474	17.3	22 443	25 916	15.5
Frijol G/S	556	452	-18.7	1 832	1 592	-13.1
Limón	573	539	-5.9	3 239	3 324	2.6
Maíz Amarillo Duro	2 290	2 849	24.4	12 485	13 012	4.2
Maíz Amiláceo	905	420	-53.6	1 673	977	-41.6
Naranja	530	594	12.2	3 536	3 466	-2.0
Papa	5 287	4 690	-11.3	34 411	25 047	-27.2
Pastos	232 283	215 589	-7.2	1 380 950	1 299 216	-5.9
Piña	1 068	1 011	-5.4	4 233	4 391	3.7
Plátano	11 816	11 939	1.0	73 423	74 041	0.8
Yuca	9 258	12 425	34.2	54 096	71 253	31.7

1/ Cifras preliminares

FUENTE: Dirección Regional de Agricultura de Amazonas

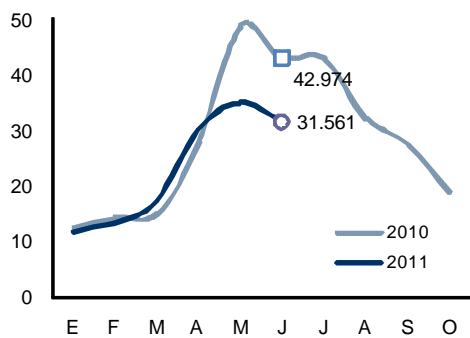
ELABORACIÓN: BCRP, Sede Regional Piura - Dpto. de Estudios Económicos

El desempeño positivo del subsector agrícola radicó en incrementos en la producción de café (17,3 por ciento), yuca (34,2 por ciento) y maíz amarillo duro (24,4 por ciento). El caso del café se explica por diversos factores: en primer lugar, los productores han incrementado sus áreas sembradas en los últimos años; en segundo

lugar, el manejo agronómico ha mejorado a pesar del incremento en los costos de algunos insumos que han podido ser absorbidos debido al comportamiento auspicioso del precio de este grano; en tercer lugar, el clima este año ha favorecido el desarrollo y el adelanto de cosechas de este cultivo.

**Gráfico Nº1**

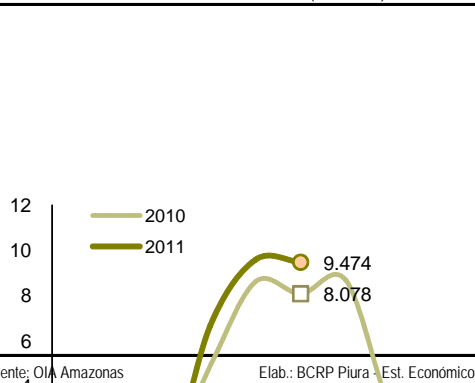
**Producción de Arroz Cáscara** (miles TM)



Fuente: OIA Amazonas Elab.: BCRP Piura - Est. Económicos

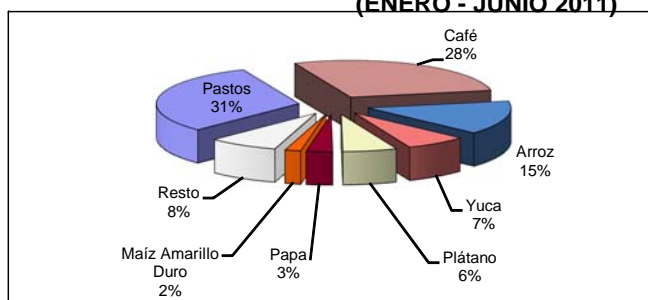
**Gráfico Nº2**

**Producción de Café** (miles TM)



Fuente: OIA Amazonas Elab.: BCRP Piura - Est. Económicos

**GRÁFICO Nº 3**  
**PARTICIPACIÓN EN EL VBP AGRÍCOLA**  
**(ENERO - JUNIO 2011)**



ELABORACIÓN: BCRP Sede Regional Piura. Dpto. de Estudios Económicos

En este mes, los **precios en chacra** mostraron comportamientos al alza de manera predominante. Esto se explica por una menor oferta regional y extraregional, particularmente en los casos del arroz (67,2 por ciento), papa (102,8 por ciento) y limón

(36,5 por ciento). Asimismo, el notable repunte en el precio del café (83,5 por ciento) está en línea con el favorable desempeño de las cotizaciones internacionales de este grano.

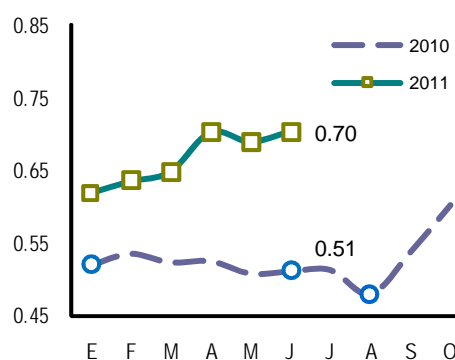
**CUADRO Nº 4**  
**PRECIOS EN CHACRA**  
**(Nuevos soles por Kg.)**

	JUNIO		Var. %
	2010	2011	
Arroz	0.65	1.08	67.2
Cacao	5.94	4.68	-21.3
Café	5.96	10.94	83.5
Frijol g/s	2.51	2.69	7.0
Limón Sutil	0.45	0.61	36.5
Maíz Amiláceo	1.67	1.48	-11.3
Maíz Amarillo Duro	0.78	0.99	26.1
Maíz Choclo	0.82	1.07	30.1
Naranja	0.33	0.42	26.1
Plátano	0.50	0.52	4.3
Papa	0.35	0.71	102.8
Piña	0.65	0.78	19.8
Yuca	0.51	0.70	37.6

FUENTE: Dirección Regional de Agricultura de Amazonas

ELABORACIÓN: BCRP, Sede Regional Piura - Dpto. Est. Econ.

**Gráfico Nº 4**  
**Precio en Chacra de Yuca (S/. x kg)**



Fuente: OIA - Amazonas

Elab.: BCRP - Sede Reg. Piura

**CUADRO N° 5**  
**CAUDAL DE RÍOS**  
**(m<sup>3</sup>/seg.)**

Ríos	JUNIO		Var. %
	2010	2011	
Utcubamba <sup>1/</sup>	65.4	84.0	28.5

1/ Caudal promedio del mes

FUENTE: Dirección Regional de Agricultura de Amazonas

ELABORACIÓN: BCRP Sede Regional Trujillo. Dpto Est. Económicos

Se consolidó la recuperación del caudal del río Utcubamba, el cual aumentó en 28,5 por ciento respecto de junio de 2010.

En este contexto, las siembras de cultivos transitorios, en el mes, se expandieron en

11,8 por ciento con relación a igual período del año anterior. Esto es atribuible a la mayor instalación de arroz (9,7 por ciento de incremento), maíz amarillo duro (37,9 por ciento), papa (12,3 por ciento) y yuca (10,0 por ciento).

**CUADRO N° 6**  
**SUPERFICIE SEMBRADA 1/**  
**(Has)**

CULTIVO	JUNIO		CAMPAÑA AGRÍCOLA 2/	
	2010	2011	2009-2010	2010-2011
<b>CULTIVOS TRANSITORIOS</b>	<b>3 766</b>	<b>4 211</b>	<b>79 212</b>	<b>77 554</b>
Arroz	2 702	2 964	40 793	35 924
Frijol G/S	0	24	6 757	8 155
Maíz Amarillo Duro	66	91	10 477	10 000
Maíz Amiláceo	0	0	5 764	7 429
Maíz Choclo	0	0	784	944
Olluco	37	37	354	280
Papa	317	356	4 318	4 163
Yuca	588	647	6 882	8 419
Otros	58	93	3 085	2 242
<b>CULTIVOS PERMANENTES</b>	<b>43</b>	<b>126</b>	<b>2 120</b>	<b>2 463</b>
Café	0	78	1 841	1 954
Cacao	40	18	90	180
Plátano	3	30	189	329
<b>Total</b>	<b>3 809</b>	<b>4 337</b>	<b>81 332</b>	<b>80 017</b>

1/ Cifras preliminares

2/ De agosto a junio

FUENTE: Dirección Regional de Agricultura de Amazonas

ELABORACIÓN: BCRP, Sede Regional Piura - Dpto. de Estudios Económicos

En el mes, la actividad pecuaria se expandió en 2,2 por ciento respecto de igual período del año pasado. Todos los rubros de producción pecuaria mostraron desempeños

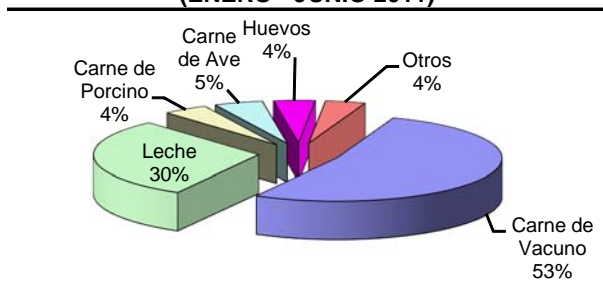
positivos, salvo la producción de leche que se contrajo ligeramente. En particular, la producción de carne de vacuno creció en 3,4 puntos porcentuales.

**CUADRO N° 7  
PRODUCCIÓN PECUARIA  
(en TM)**

ESPECIES	JUNIO			ENERO - JUNIO		
	2010	2011	Var %	2010	2011	Var %
Carne de Ave	46	53	14.6	250	280	12.0
Carne de Ovino	6	7	12.6	39	37	-6.5
Carne de Porcino	87	103	18.6	581	592	1.8
Carne de Vacuno	662	684	3.4	3 947	3 801	-3.7
Carne de Caprino	3	4	9.3	19	19	3.8
Huevos	151	184	21.7	974	1 176	20.6
Leche	6 374	6 304	-1.1	39 310	37 061	-5.7

FUENTE: Dirección Regional de Agricultura de Amazonas  
ELABORACIÓN: BCRP Sede Piura. Dpto de Est. Económicos

**GRÁFICO N° 5  
PARTICIPACIÓN EN EL VBP PECUARIO  
(ENERO - JUNIO 2011)**



ELABORACIÓN: BCRP Sede Reg. Piura. Dpto de Est. Económicos



### 1.1.2. Producción Manufacturera

En el mes, la actividad de refinación de hidrocarburos creció en 5,1 por ciento respecto de junio del año anterior, merced a la mayor producción de gasolinas (79,5 por ciento). De este modo, hubo un quiebre en la

secuencia de varios meses consecutivos de caída relativa que conllevaron a un decrecimiento sectorial del 12,3 por ciento durante el primer semestre.

**CUADRO N° 8**  
**PRODUCCIÓN MANUFACTURERA PRIMARIA**  
(Índice de volumen físico: 1999 = 100)

CIUU - Rama de Actividad	JUNIO			ENERO - JUNIO		
	2010	2011	Var. %	2010	2011	Var. %
<b>Derivados de Petróleo</b>						
Diesel y Fuel Oil	94.2	80.6	-14.4	102.4	87.2	-14.9
Gasolinas	149.7	268.6	79.5	158.7	165.4	4.2
Kerosene y Turbo	4.6	0.0	-100.0	6.3	1.5	-76.5
<b>Total</b>	<b>70.8</b>	<b>74.4</b>	<b>5.1</b>	<b>77.0</b>	<b>67.5</b>	<b>-12.3</b>

FUENTE: PETROPERÚ  
ELABORACIÓN: BCRP, Sede Regional Piura - Dpto. de Estudios Económicos

### 1.1.3. Construcción

En junio, el **sector de la construcción**, medido a través del despacho de cemento, creció 53,8 por ciento en relación con igual

mes del año anterior. En el primer semestre, hubo una caída sectorial de 23,7 por ciento.

**CUADRO N° 9**  
**PRINCIPALES INDICADORES DEL SECTOR CONSTRUCCIÓN**

	JUNIO			ENERO - JUNIO		
	2011	2010	Var %	2011	2010	Var %
Despacho de cemento (tm)	3 565	5 483	53.8	30 264	23 087	-23.7

1/ Variación en términos reales

FUENTE : Empresa de Cementos Selva S.A.A.; Empresa de Cementos Pacasmayo S.A.A.  
ELABORACION : BCRP, Sede Regional Piura. Dpto. de Estudios Económicos.

### 1.1.4. Electricidad

En junio, la **producción de electricidad** creció en 5,0 por ciento con relación a igual

mes del año anterior. En el lapso enero-junio, la expansión sectorial fue de 2,1 por ciento.

**CUADRO N° 10**  
**PRODUCCIÓN DE ELECTRICIDAD**

	JUNIO			ENERO - JUNIO		
	2011	2010	Var %	2011	2010	Var %
Electricidad (mwh)	5 098	5 353	5.0	29 420	30 029	2.1

1/ Variación en términos reales

FUENTE : Ministerio de Energía y Minas  
ELABORACION : BCRP, Sede Regional Piura. Dpto. de Estudios Económicos.

## II. SECTOR EXTERNO

### 2.1. Exportaciones

En junio, las **exportaciones** del departamento de Amazonas fueron de US\$1,4 millones, siendo superiores en 240,0 por ciento a las

registradas en igual mes del año pasado debido principalmente a las mayores ventas de café.

**CUADRO N° 11**  
**EXPORTACIONES DEL DEPARTAMENTO DE AMAZONAS POR SECTORES**  
(Valor FOB en miles de US \$)

	JUNIO			ENERO - JUNIO		
	2010	2011	Var %	2010	2011	Var %
<b>I. Productos Tradicionales</b>	<b>407</b>	<b>1 221</b>	<b>200.0</b>	<b>1 126</b>	<b>3 340</b>	<b>196.6</b>
Agropecuario	407	1 221	200.0	1 126	3 340	196.6
<b>II. Productos No Tradicionales</b>	<b>0</b>	<b>163</b>	<b>n.d.</b>	<b>1</b>	<b>311</b>	<b>31 000.0</b>
Agropecuario	0	163	n.d.	1	299	29 800.0
Otros	0	0	n.d.	0	12	n.d.
<b>Total Exportaciones</b>	<b>407</b>	<b>1 384</b>	<b>240.0</b>	<b>1 127</b>	<b>3 651</b>	<b>224.0</b>

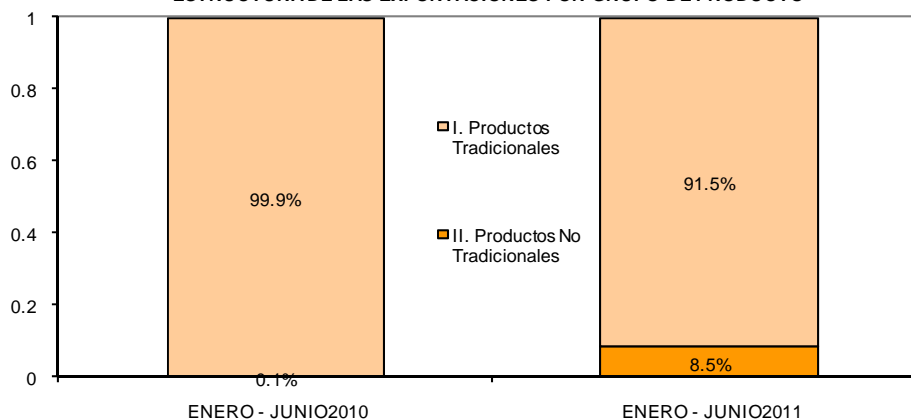
FUENTE : SUNAT.

ELABORACIÓN: BCRP, Sede Regional Piura. Departamento de Estudios Económicos

En el primer semestre, el incremento de las ventas al exterior fue de 224,0 por ciento. Los productos tradicionales (café)

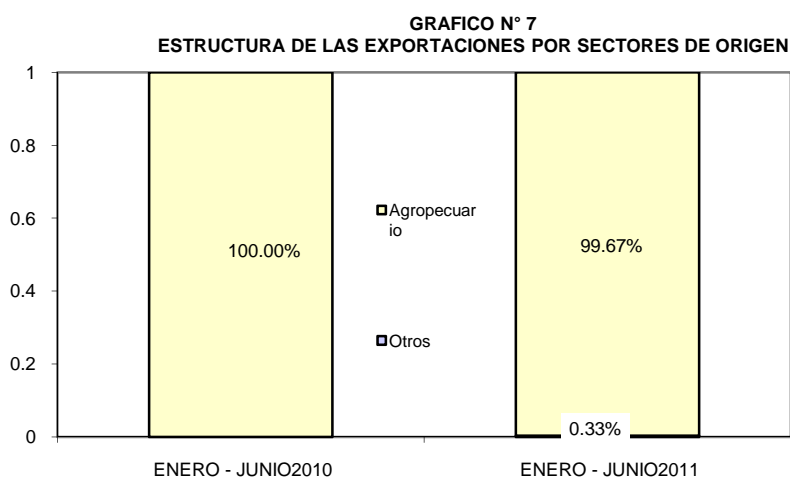
constituyeron el 91,5 por ciento de las exportaciones, frente al 8,5 por ciento de los no tradicionales.

**GRAFICO N° 6**  
**ESTRUCTURA DE LAS EXPORTACIONES POR GRUPO DE PRODUCTO**



FUENTE : SUNAT.

ELABORACIÓN: BCRP, Sede Regional Piura. Dpto. de Estudios Económicos



FUENTE: SUNAT  
ELABORACIÓN: BCRP, Sede Regional Piura. Dpto. de Estudios Económicos

**CUADRO N° 12**  
**EXPORTACIONES DEL DPTO DE AMAZONAS POR PRINCIPALES PRODUCTOS**  
(Valor FOB en miles de US\$)

	JUNIO			ENERO - JUNIO		
	2010	2011	var %	2010	2011	var %
Café	407	1 221	200.0	1 126	3 340	196.6
Otros	0	163	n.d.	1	311	31 000.0
<b>Total</b>	<b>407</b>	<b>1 384</b>	<b>240.0</b>	<b>1 127</b>	<b>3 651</b>	<b>224.0</b>

FUENTE: SUNAT.  
ELABORACION : BCRP, Sede Regional Piura. Dpto. de Estudios Económicos

El principal producto de exportación del departamento de Amazonas es el café, el cual

se destina principalmente a los mercados de Estados Unidos y Alemania.

**CUADRO N° 13**  
**EXPORTACIONES DE PRODUCTO POR PAÍSES DE DESTINO**  
**ENERO - JUNIO 2011**

Producto	Principales países de destino	% del total	Valor FOB (millones \$)	Estructura % por producto
<b>Café</b>		<b>91.7%</b>	<b>3.3</b>	
	Estados Unidos		1.2	36.4%
	Alemania		0.7	21.2%
	Suecia		0.5	15.2%
	Bélgica		0.3	9.1%
	Otros		0.6	18.2%
Otros		8.3%	0.3	
<b>Total</b>		<b>100.0%</b>	<b>3.6</b>	

FUENTE: SUNAT.  
ELABORACION : BCRP, Sede Regional Piura. Dpto. de Estudios Económicos

### III. FINANZAS PÚBLICAS

#### 3.1 Gobierno Central

En junio, los ingresos del Gobierno Central bordearon el millón de nuevos soles; es decir, 55,6 por ciento menos, en términos reales, respecto de similar mes del 2010. Esto radicó en la menor recaudación de

impuestos a los ingresos (-63,6 por ciento). De este modo, en lo que va del año, la captación fiscal se redujo en 32,4 puntos porcentuales respecto de análogo período del 2010.

**CUADRO N° 14**  
**AMAZONAS: INGRESOS CORRIENTES DEL GOBIERNO CENTRAL**  
(En miles de Nuevos Soles)

	Junio			Enero - Junio		
	2010	2011	Var.% 1/	2010	2011	Var.% 1/
<b>I. INGRESOS TRIBUTARIOS</b>	<b>2 142</b>	<b>979</b>	<b>-55.6</b>	<b>11 542</b>	<b>8 003</b>	<b>-32.4</b>
1. Impuestos a los Ingresos	1 905	713	-63.6	9 075	6 077	-34.7
Personas Naturales	197	158	-22.2	1 418	1 190	-18.1
Personas Jurídicas	966	534	-46.3	6 062	4 009	-35.4
Regularización	742	21	-97.2	1 596	877	-46.5
2. Impuestos a la Importación	0	0	0.0	0	0	0.0
3. Impuesto General a las ventas (IGV)	70	99	37.9	556	844	48.2
Operaciones Internas	70	99	37.9	556	844	48.2
Operaciones Externas	0	0	0.0	0	0	0.0
4. Impuesto Selectivo al Consumo (ISC)2/	2	2	-13.4	17	5	-69.1
5. Otros Ingresos tributarios	165	164	-3.2	1 894	1 077	-44.7
<b>II. INGRESOS NO TRIBUTARIOS</b>	<b>0</b>	<b>0</b>	<b>0.0</b>	<b>0</b>	<b>0</b>	<b>0.0</b>
<b>TOTAL</b>	<b>2 142</b>	<b>979</b>	<b>-55.6</b>	<b>11 542</b>	<b>8 003</b>	<b>-32.4</b>

1/ Variación en términos reales

2/ Incluye ISC por operaciones externas

Fuente: Superintendencia Nacional de Administración Tributaria - SUNAT

Elaboración: BCRP, Sede Regional Piura. Departamento de Estudios Económicos

#### 3.2 Gobierno Regional

En junio, los gastos del Gobierno Regional bordearon los S/.24,7 millones, registrando una disminución real del 15,1 por ciento respecto de similar mes del año anterior. Esto respondió básicamente a la contracción del gasto de capital (-43,2 por ciento), el cual estuvo dirigido especialmente a la construcción y

mejoramiento de la carretera San Antonio-Ortiz Arrieta-Lonya Grande (S/.1,1 millones).

En el primer semestre, el gasto de la autoridad regional disminuyó en 14,6 puntos porcentuales con relación a igual período del año pasado.

**CUADRO N° 15**  
**AMAZONAS: GASTOS DEL GOBIERNO REGIONAL**  
**(En miles de Nuevos Soles)**

	Junio			Enero - Junio		
	2010	2011	Var.% 1/	2010	2011	Var.% 1/
<b>GASTOS CORRIENTES</b>	<b>20 020</b>	<b>19 863</b>	<b>-3.6</b>	<b>107 364</b>	<b>113 289</b>	<b>2.7</b>
Personal y Obligaciones Sociales	14 769	14 434	-5.0	79 185	85 869	5.6
Pensiones y Otras Prest.Soc.	1 517	1 531	-1.9	9 762	9 717	-3.1
Bienes y Servicios	3 563	3 811	3.9	16 974	16 603	-4.9
Otros Gastos Corrientes	170	86	-50.7	1 443	1 100	-25.9
<b>GASTOS DE CAPITAL</b>	<b>8 241</b>	<b>4 816</b>	<b>-43.2</b>	<b>40 019</b>	<b>16 062</b>	<b>-61.0</b>
Adq. Activos no financieros	8 241	4 816	-43.2	40 019	16 062	-61.0
Otros Gastos de Capital	0	0	0.0	0	0	0.0
<b>TOTAL</b>	<b>28 261</b>	<b>24 680</b>	<b>-15.1</b>	<b>147 383</b>	<b>129 351</b>	<b>-14.6</b>

1/ Variación en términos reales

Fuente: Ministerio de Economía y Finanzas

Elaboración: BCRP, Sede Regional Piura - Departamento de Estudios Económicos

El financiamiento del gasto se realizó principalmente con “Recursos Ordinarios” (88,5 por ciento del total), los mismos que

se contrajeron en 9,4 por ciento respecto de junio de 2010, al igual que la mayoría de fuentes de ingresos del gobierno regional.

**CUADRO N° 16**  
**AMAZONAS: GASTOS DEL GOBIERNO REGIONAL POR FUENTE DE FINANCIAMIENTO**  
**(En miles de Nuevos Soles)**

	Junio			Enero - Junio		
	2010	2011	Var.% 1/	2010	2011	Var.% 1/
Recursos ordinarios	23 432	21 838	-9.4	124 558	120 823	-5.6
Canon y sobrecanon	3 765	1 724	-55.5	15 705	3 953	-75.5
Recursos directamente recaudados	190	330	68.8	1 757	1 577	-12.8
Donaciones y transferencias	874	787	-12.5	5 362	2 999	-45.7
<b>TOTAL</b>	<b>28 261</b>	<b>24 679</b>	<b>-15.1</b>	<b>147 383</b>	<b>129 352</b>	<b>-14.6</b>

1/ Variación en términos reales

Fuente: Ministerio de Economía y Finanzas

Elaboración: BCRP, Sede Regional Piura - Departamento de Estudios Económicos

El Presupuesto Institucional Modificado (PIM), que bordea los S/. 444,4 millones al finalizar junio, muestra una ejecución del

29,1 por ciento, con un avance del 43,4 por ciento en gastos corrientes y del 8,8 por ciento en gastos de capital.

## IV. MONEDA Y CRÉDITO

### 4.1. Depósitos del Sistema Financiero

En junio, el saldo de depósitos del sistema financiero bordeó los S/.62,8 millones, registrando un incremento del 27,1 por ciento respecto de similar mes de 2010. Ello obedeció a mayores captaciones de las empresas bancarias (9,9 por ciento de crecimiento interanual) y, sobre todo, de las instituciones de microfinanzas (61,6 por

ciento).

Los depósitos en moneda nacional representaron el 86,0 por ciento del total y crecieron 33,4 por ciento en términos interanuales, mientras que las captaciones en moneda extranjera disminuyeron en 1,7 puntos porcentuales.

**CUADRO N° 17**  
**AMAZONAS: DEPÓSITOS DEL SISTEMA FINANCIERO**  
(Saldos en miles de nuevos soles)

	JUNIO		
	2010	2011	Var.% 1/
<b>Empresas Bancarias</b>	<b>32 068</b>	<b>36 279</b>	<b>9.9</b>
<b>Instituciones de Microfinanzas</b>	<b>15 954</b>	<b>26 532</b>	<b>61.6</b>
Cajas Municipales	15 805	25 459	56.5
Cajas Rurales	149	1 072	73.0
<b>Total</b>	<b>48 022</b>	<b>62 811</b>	<b>27.1</b>
<b>En M/N</b>	<b>39 349</b>	<b>54 036</b>	<b>33.4</b>
<b>En M/E</b>	<b>8 674</b>	<b>8 774</b>	<b>-1.7</b>

1/ Variación en valores reales

FUENTE: Superintendencia de Banca y Seguros (SBS)

ELABORACIÓN: BCRP, Sede Regional Piura. Departamento de Estudios Económicos

Los ahorros corrientes dieron cuenta del 68,5 por ciento del total de captaciones del

sistema financiero y crecieron a una tasa interanual del 36,5 por ciento.

**CUADRO N° 18**  
**AMAZONAS: EVOLUCIÓN SEGÚN TIPO DE DEPÓSITOS**  
(Saldos en miles de nuevos soles)

	JUNIO		
	2010	2011	Var.% 1/
Vista	8 360	8 209	-4.6
Ahorros	30 628	43 021	36.5
A plazo	9 034	11 580	24.6
<b>Total</b>	<b>48 022</b>	<b>62 811</b>	<b>27.1</b>

1/ Variación en valores reales

FUENTE: Superintendencia de Banca y Seguros (SBS)

ELABORACIÓN: BCRP, Sede Regional Piura. Departamento de Estudios Económicos

El Banco de Crédito es la institución que registró la mayor participación en el saldo total de depósitos, con una significación del 57,8 por ciento, seguido de

la Caja Piura (29,0 por ciento). En conjunto, estas dos entidades dieron cuenta del 86,8 por ciento de las captaciones del sistema.

**CUADRO N° 19**  
**AMAZONAS: PARTICIPACIÓN EN LOS DEPÓSITOS**  
(en %)

	JUNIO		
	Miles de S/.	Mes	Acumulado
Crédito	36 279	57.8	57.8
Caja Piura	18 232	29.0	86.8
Caja Municipal Trujillo	4 802	7.6	94.4
Caja Municipal Paita	2 425	3.9	98.3
CR Nuestra Gente	1 072	1.7	100.0
<b>TOTAL</b>	<b>62 811</b>	<b>100.0</b>	

FUENTE: Superintendencia de Banca y Seguros (SBS)

ELABORACIÓN: BCRP, Sede Regional Piura. Departamento de Estudios Económicos

#### 4.2. Créditos del Sistema Financiero

Al término del mes, el saldo de créditos del sistema financiero bordeó los S/.200,6 millones, expandiéndose en 18,8 por ciento respecto de similar período del año pasado. Esto obedeció al incremento de las colocaciones de las empresas bancarias (19,7 por ciento) y de las entidades de

microcrédito (18,5 por ciento).

Las colocaciones en moneda nacional representaron el 97,6 por ciento del total, mostrando un crecimiento interanual del 20,8 por ciento, mientras que los créditos en moneda extranjera se contrajeron en 29,4 puntos porcentuales.

**CUADRO N° 20**  
**AMAZONAS: CRÉDITO DEL SISTEMA FINANCIERO**  
(Saldos en miles de nuevos soles)

	JUNIO		
	2010	2011	Var.% 1/
<b>Empresas Bancarias</b>	<b>43 395</b>	<b>53 448</b>	<b>19.7</b>
<b>Instituciones de Microfinanzas</b>	<b>120 679</b>	<b>147 125</b>	<b>18.5</b>
Cajas Municipales	117 833	132 641	9.4
Cajas Rurales	2 846	9 778	233.8
Edpymes	0	4 108	nd
Financieras	0	599	nd
<b>Total</b>	<b>164 074</b>	<b>200 573</b>	<b>18.8</b>
<b>En M/N</b>	<b>157 550</b>	<b>195 833</b>	<b>20.8</b>
<b>En M/E</b>	<b>6 524</b>	<b>4 740</b>	<b>-29.4</b>

1/ Variación en valores reales

FUENTE: Superintendencia de Banca y Seguros (SBS)

ELABORACIÓN: BCRP, Sede Regional Piura. Departamento de Estudios Económicos

La Caja Piura registró la mayor participación (29,8 por ciento) en las colocaciones del sistema financiero, a la par que la Caja Municipal de Trujillo, mientras que el tercer lugar correspondió al Banco de

Crédito (26,6 por ciento). Estas tres entidades representaron, conjuntamente, el 86,3 por ciento del crédito otorgado en la región.

**CUADRO N° 21**  
**AMAZONAS: PARTICIPACIÓN EN LOS CRÉDITOS**  
(en %)

	JUNIO		
	Miles de S/.	Mes	Acumulado
Caja Piura	59 858	29.8	29.8
Caja Municipal Trujillo	59 785	29.8	59.7
Crédito	53 448	26.6	86.3
Caja Municipal Paita	12 998	6.5	92.8
CR Nuestra Gente	9 778	4.9	97.7
Edpyme Solidaridad	4 108	2.0	99.7
Financiera TFC S A	599	0.3	100.0
<b>TOTAL</b>	<b>200 573</b>	<b>100.0</b>	

FUENTE: Superintendencia de Banca y Seguros (SBS)

ELABORACIÓN: BCRP, Sede Regional Piura. Departamento de Estudios Económicos

En junio, el saldo de créditos superó al de depósitos en S/.137,8 millones, lo que equivalió a 219,3 por ciento más.

En cuanto a la cartera pesada, ésta se ubicó en

4,8 por ciento, como proporción de las colocaciones brutas, resultando menor en 0,7 puntos porcentuales a la morosidad de junio del año anterior.

**CUADRO N° 22**  
**AMAZONAS: MOROSIDAD EN EL SISTEMA FINANCIERO1/**  
(En % de las colocaciones brutas)

	JUNIO		Jun.11/Jun.10
	2010	2011	Var.% 1/
<b>Banco de la Nación</b>	<b>0.6</b>	<b>0.5</b>	<b>-0.1</b>
<b>Empresas Bancarias</b>	<b>5.6</b>	<b>7.1</b>	<b>1.5</b>
<b>Instituciones de Microfinanzas</b>			
Cajas Municipales	7.2	5.7	-1.5
Cajas Rurales	0.1	1.1	1.0
Edpymes	-	2.7	nd
Empresas Financieras	-	1.8	nd
<b>Total</b>	<b>5.5</b>	<b>4.8</b>	<b>-0.7</b>

1/ Cartera pesada= créditos vencidos + créditos en cobranza judicial / colocaciones brutas

FUENTE: Superintendencia de Banca y Seguros (SBS)

ELABORACIÓN: BCRP, Sede Regional Piura. Departamento de Estudios Económicos



**INFORMACIÓN ESTADÍSTICA MENSUAL**

ANEXO 1

AMAZONAS: PRODUCCIÓN AGROPECUARIA  
(TM)

	2010							2011					
	JUN	JUL	AGO	SEP	OCT	NOV	DIC	ENE	FEB	MAR	ABR	MAY	JUN
<b>AGRÍCOLA</b>													
Arroz	42 974	42 946	32 131	27 286	18 557	22 531	16 852	11 592	13 308	17 128	30 116	34 910	31 561
Cacao	441	292	189	106	91	73	29	204	163	211	285	313	300
Café	8 078	8 691	2 968	622	17	2	0	0	94	105	6 664	9 579	9 474
Caña de Azúcar	18 825	19 047	18 358	18 972	18 254	18 370	19 124	18 554	18 883	19 488	18 779	12 369	14 987
Frijol g/s	556	1 060	868	135	112	26	344	350	354	92	156	188	452
Limón Sutil	573	522	531	528	618	720	754	571	548	600	565	500	539
Maíz Amiláceo	905	1 659	1 430	34	43	30	84	0	349	48	12	148	420
Maíz Amarillo Duro	2 290	6 750	1 900	1 371	238	111	669	1 274	896	290	4 218	3 486	2 849
Maíz Choclo	219	0	0	0	41	93	224	229	254	244	1 369	2 054	2 431
Naranja	530	371	265	276	244	235	229	345	369	466	989	703	594
Olluco	426	165	46	83	220	213	201	70	55	117	99	348	334
Papa	5 287	7 085	6 093	5 097	5 216	4 115	3 965	3 314	4 233	4 666	4 117	4 027	4 690
Pastos	232 283	230 043	226 195	222 696	221 378	218 054	224 035	214 202	225 764	215 334	213 729	214 598	215 589
Piña	1 068	1 069	1 110	521	663	549	613	613	681	480	621	985	1 011
Plátano	11 816	11 895	12 255	12 829	13 297	13 179	13 399	13 125	12 456	11 884	12 478	12 158	11 939
Yuca	9 258	10 440	10 178	14 153	13 682	7 832	8 887	11 629	10 597	11 631	12 328	12 644	12 425
<b>PECUARIO</b>													
Carne de ave	46	49	47	46	46	47	55	46	46	39	50	46	53
Carne de caprino	3	4	3	3	3	3	4	3	3	3	3	3	4
Carne de ovino	6	7	6	7	7	6	8	6	6	6	6	6	7
Carne de porcino	87	105	98	103	102	101	111	98	99	96	95	101	103
Carne de vacuno	662	640	631	658	675	696	741	628	643	624	594	628	684
Carne de cuy	0	0	0	0	0	0	0	0	0	0	0	0	0
Huevos	151	183	193	181	178	175	176	206	193	175	222	196	184
Leche	6 374	6 475	6 285	5 827	5 897	5 593	5 738	6 098	5 745	6 207	6 182	6 525	6 304

FUENTE: Dirección Regional de Agricultura

ELABORACION: BCRP. Sede Regional Piura. Departamento de Estudios Económicos

ANEXO 2

**AMAZONAS: PRODUCCIÓN MANUFACTURERA**  
(Índice de volumen físico : 1998 = 100)

DESCRIPCIÓN	2010							2011					
	JUN	JUL	AGO	SEP	OCT	NOV	DIC	ENE	FEB	MAR	ABR	MAY	JUN
<b>Manufactura Primaria</b>													
Diesel y Fuel Oil	94.2	92.8	89.4	45.6	104.8	101.5	88.4	88.9	91.9	90.3	75.7	95.7	80.6
Gasolinas	149.7	112.6	224.7	29.2	177.7	124.6	103.3	206.3	131.4	155.6	111.6	118.7	268.6
Turbo y Kerosene	4.6	10.6	7.0	0.0	11.8	12.8	10.8	4.0	0.0	4.8	0.0	0.0	0.0
<b>TOTAL</b>	<b>70.8</b>	<b>68.0</b>	<b>77.0</b>	<b>28.9</b>	<b>82.2</b>	<b>75.0</b>	<b>64.6</b>	<b>73.7</b>	<b>66.1</b>	<b>69.3</b>	<b>54.8</b>	<b>66.9</b>	<b>74.4</b>

FUENTE: ENCUESTA A EMPRESAS INDUSTRIALES

ELABORACIÓN: Departamento de Estudios Económicos – BCRP Sede Regional Piura

ANEXO 3

**AMAZONAS: PRODUCCIÓN MANUFACTURERA**  
(Variación Porcentual)

DESCRIPCIÓN	2010							2011					
	JUN	JUL	AGO	SEP	OCT	NOV	DIC	ENE	FEB	MAR	ABR	MAY	JUN
<b>Manufactura Primaria</b>													
Diesel y Fuel Oil	128.0	-8.7	-20.4	-59.7	-14.7	-20.6	-26.3	-25.6	-11.0	-5.4	-27.1	-2.9	-14.4
Gasolinas	233.8	-10.0	95.6	-69.5	-5.0	-31.1	-55.4	11.3	-14.3	-7.7	-16.3	-26.6	79.5
Turbo y Kerosene	-35.3	-5.7	-72.8	-100.0	61.3	2673.5	-52.6	4085.7	-100.0	-51.2	n.d.	-100.0	-100.0
<b>TOTAL</b>	<b>132.3</b>	<b>-8.8</b>	<b>-8.7</b>	<b>-63.6</b>	<b>-10.6</b>	<b>-18.4</b>	<b>-35.5</b>	<b>-15.7</b>	<b>-15.6</b>	<b>-7.9</b>	<b>-25.0</b>	<b>-13.3</b>	<b>5.1</b>

FUENTE: ENCUESTA A EMPRESAS INDUSTRIALES

ELABORACIÓN: Departamento de Estudios Económicos – BCRP Sede Regional Piura

ANEXO 4

**AMAZONAS: EXPORTACIONES FOB POR GRUPOS DE PRODUCTO 1/  
Miles de US\$**

TIPO	2010							2011					
	JUN	JUL	AGO	SEP	OCT	NOV	DIC	ENE	FEB	MAR	ABR	MAY	JUN
<b>I. PRODUCTOS TRADICIONALES</b>	<b>407</b>	<b>2 058</b>	<b>1 951</b>	<b>2 668</b>	<b>2 531</b>	<b>2 283</b>	<b>1 782</b>	<b>837</b>	<b>1 186</b>	<b>96</b>	<b>0</b>	<b>0</b>	<b>1 222</b>
Agropecuarios	407	2 058	1 951	2 668	2 531	2 283	1 782	837	1 186	96	0	0	1 222
<b>II. PRODUCTOS NO TRADICIONALES</b>	<b>0</b>	<b>0</b>	<b>0</b>	<b>0</b>	<b>0</b>	<b>86</b>	<b>29</b>	<b>51</b>	<b>0</b>	<b>1</b>	<b>88</b>	<b>9</b>	<b>163</b>
Agropecuarios	0	0	0	0	0	77	29	51	0	1	85	0	163
Maderas y papeles	0	0	0	0	0	9	0	0	0	0	0	9	0
Otros no Tradicionales	0	0	0	0	0	0	0	0	0	0	3	0	0
<b>TOTAL EXPORTACIONES</b>	<b>407</b>	<b>2 058</b>	<b>1 951</b>	<b>2 668</b>	<b>2 531</b>	<b>2 369</b>	<b>1 811</b>	<b>888</b>	<b>1 186</b>	<b>97</b>	<b>88</b>	<b>9</b>	<b>1 384</b>

1/ Cifras preliminares

FUENTE: SUNAT [www.sunat.gob.pe](http://www.sunat.gob.pe)

ELABORACIÓN: Dpto. de Estudios Económicos BCRP - Sede Regional Piura.

**ANEXO 5**

**AMAZONAS: EXPORTACIONES DE PRODUCTOS TRADICIONALES 1/  
(Miles de US\$)**

TIPO	2010							2011					
	JUN	JUL	AGO	SEP	OCT	NOV	DIC	ENE	FEB	MAR	ABR	MAY	JUN
<b>AGRICOLAS</b>	<b>407 219</b>	<b>2 058 015</b>	<b>1 951 485</b>	<b>2 667 901</b>	<b>2 531 014</b>	<b>2 283 433</b>	<b>1 782 351</b>	<b>836 768</b>	<b>1 185 542</b>	<b>95 833</b>	<b>0</b>	<b>0</b>	<b>1 221 592</b>
Azúcar													
Volúmen (TM)	0	0	0	0	0	0	0	0	0	0	0	0	0
Valor(Miles US\$)	0	0	0	0	0	0	0	0	0	0	0	0	0
Cueros y Pieles													
Volúmen (TM)	0	0	0	0	0	0	0	0	0	0	0	0	0
Valor(Miles US\$)	0	0	0	0	0	0	0	0	0	0	0	0	0
Café													
Volúmen (TM)	115 851	527 978	456 674	569 150	543 355	447 563	338 445	158 915	202 618	17 250	0	0	175 500
Valor(Miles US\$)	407 219	2 058 015	1 951 485	2 667 901	2 531 014	2 283 433	1 782 351	836 768	1 185 542	95 833	0	0	1 221 592
<b>TOTAL</b>	<b>407 219</b>	<b>2 058 015</b>	<b>1 951 485</b>	<b>2 667 901</b>	<b>2 531 014</b>	<b>2 283 433</b>	<b>1 782 351</b>	<b>836 768</b>	<b>1 185 542</b>	<b>95 833</b>	<b>0</b>	<b>0</b>	<b>1 221 592</b>

1/ Cifras preliminares

FUENTE: SUNAT [www.sunat.gob.pe](http://www.sunat.gob.pe)

ELABORACIÓN: Dpto. de Estudios Económicos BCRP - Sede Regional Piura.

**ANEXO 6**

**AMAZONAS: EXPORTACIONES DE PRODUCTOS NO TRADICIONALES 1/  
(US\$)**

TIPO	2010							2011					
	JUN	JUL	AGO	SEP	OCT	NOV	DIC	ENE	FEB	MAR	ABR	MAY	JUN
AGROPECUARIOS	0	0	0	0	0	76 619	28 764	51 033	0	1 087	84 659	0	162 515
CEREALES	0	0	0	0	0	0	0	0	0	0	0	0	0
Frutas	0	0	0	0	0	0	0	33 264	0	581	0	0	0
Mangos	0	0	0	0	0	0	0	33 264	0	0	0	0	0
Jugos Mango y Maracuy	0	0	0	0	0	0	0	0	0	0	0	0	0
Los Demas Pures y Past	0	0	0	0	0	0	0	0	0	0	0	0	0
Resto de frutas	0	0	0	0	0	0	0	0	0	581	0	0	0
Legumbres	0	0	0	0	0	0	28 764	6 277	0	0	0	0	0
Esparragos	0	0	0	0	0	0	0	0	0	0	0	0	0
Resto de Legumbres	0	0	0	0	0	0	28 764	6 277	0	0	0	0	0
Vegetales diversos	0	0	0	0	0	0	0	11 492	0	507	0	0	0
Resto de Agropecuario	0	0	0	0	0	0	0	0	0	0	0	0	0
Té,Café y esencias	0	0	0	0	0	76 619	0	0	0	0	84 659	0	162 515
Maderas y papeles	0	0	0	0	0	9 360	0	0	0	0	0	9 382	0
Metal-mecánicos	0	0	0	0	0	0	0	0	0	0	0	0	0
Minería No Metálica	0	0	0	0	0	0	0	0	0	0	0	0	0
Químicos	0	0	0	0	0	0	0	0	0	0	879	0	0
Sidero-metalúrgicos	0	0	0	0	0	0	0	0	0	0	0	0	0
Textiles	0	0	0	0	0	0	0	0	0	0	1 990	0	0
Otros No Tradicionales	0	0	0	0	0	0	0	0	0	0	0	0	0
<b>TOTAL</b>	<b>0</b>	<b>0</b>	<b>0</b>	<b>0</b>	<b>0</b>	<b>85 979</b>	<b>28 764</b>	<b>51 033</b>	<b>0</b>	<b>1 087</b>	<b>87 527</b>	<b>9 382</b>	<b>162 515</b>

1/ Cifras preliminares

FUENTE: SUNAT [www.sunat.gob.pe](http://www.sunat.gob.pe)

ELABORACIÓN: Dpto. de Estudios Económicos BCRP - Sede Regional Piura.

ANEXO 7

AMAZONAS: EXPORTACIONES FOB POR BLOQUE ECONÓMICO Y PAISES  
(US\$)

BLOQUE ECONOMICO	2010							2011					
	JUN	JUL	AGO	SEP	OCT	NOV	DIC	ENE	FEB	MAR	ABR	MAY	JUN
<b>I. AMÉRICA</b>	<b>70 195</b>	<b>856 692</b>	<b>1 256 922</b>	<b>1 440 026</b>	<b>1 170 503</b>	<b>1 735 809</b>	<b>1 085 237</b>	<b>173 876</b>	<b>868 358</b>	<b>96 921</b>	<b>87 527</b>	<b>0</b>	<b>419 966</b>
<b>TLCAN</b>	<b>70 195</b>	<b>793 547</b>	<b>1 107 311</b>	<b>1 440 026</b>	<b>1 170 503</b>	<b>1 735 809</b>	<b>1 085 237</b>	<b>173 876</b>	<b>868 358</b>	<b>96 921</b>	<b>84 659</b>	<b>0</b>	<b>419 966</b>
Canada	0	292 138	152 646	521 170	187 431	590 789	101 340	0	125 495	0	0	0	0
Estados Unidos	70 195	501 408	954 665	918 856	983 072	968 315	983 897	173 876	644 328	1 087	84 659	0	419 966
Mexico	0	0	0	0	0	176 704	0	0	98 535	95 833	0	0	0
<b>CAN</b>	<b>0</b>	<b>0</b>	<b>149 611</b>	<b>0</b>	<b>0</b>	<b>0</b>	<b>0</b>	<b>0</b>	<b>0</b>	<b>0</b>	<b>879</b>	<b>0</b>	<b>0</b>
Bolivia	0	0	0	0	0	0	0	0	0	0	0	0	0
Colombia	0	0	149 611	0	0	0	0	0	0	0	879	0	0
Ecuador	0	0	0	0	0	0	0	0	0	0	0	0	0
Venezuela	0	0	0	0	0	0	0	0	0	0	0	0	0
<b>CHILE</b>	<b>0</b>	<b>0</b>	<b>0</b>	<b>0</b>	<b>0</b>	<b>0</b>	<b>0</b>	<b>0</b>	<b>0</b>	<b>0</b>	<b>0</b>	<b>0</b>	<b>0</b>
Resto de America	0	63 146	0	0	0	0	0	0	0	0	1 990	0	0
<b>II. EUROPA</b>	<b>337 025</b>	<b>1 201 323</b>	<b>694 563</b>	<b>1 227 875</b>	<b>1 249 360</b>	<b>624 244</b>	<b>725 878</b>	<b>713 925</b>	<b>317 185</b>	<b>0</b>	<b>0</b>	<b>0</b>	<b>964 141</b>
<b>UNIÓN EUROPEA</b>	<b>268 584</b>	<b>1 130 616</b>	<b>613 409</b>	<b>1 053 853</b>	<b>1 104 571</b>	<b>532 213</b>	<b>697 114</b>	<b>610 181</b>	<b>317 185</b>	<b>0</b>	<b>0</b>	<b>0</b>	<b>658 733</b>
Alemania	0	443 799	78 855	547 019	536 243	435 220	204 142	311 727	124 284	0	0	0	274 420
Bélgica	199 645	0	143 798	169 001	0	96 992	193 809	198 970	0	0	0	0	127 779
Dinamarca	0	0	0	0	0	0	0	0	0	0	0	0	0
España	0	0	0	0	0	0	0	0	0	0	0	0	0
Francia	0	0	0	0	0	0	0	0	0	0	0	0	0
Irlanda	68 940	0	146 497	83 020	0	0	0	0	0	0	0	0	0
Italia	0	0	0	85 560	0	0	0	0	85 560	0	0	0	0
Países Bajos	0	143 903	244 259	169 253	93 495	0	0	0	0	0	0	0	0
Reino Unido	0	0	0	0	197 450	0	0	0	0	0	0	0	0
Suecia	0	542 914	0	0	277 382	0	299 164	99 485	107 341	0	0	0	256 535
<b>RESTO DE EUROPA</b>	<b>68 441</b>	<b>70 707</b>	<b>81 155</b>	<b>174 022</b>	<b>144 790</b>	<b>92 031</b>	<b>28 764</b>	<b>103 744</b>	<b>0</b>	<b>0</b>	<b>0</b>	<b>0</b>	<b>305 408</b>
<b>III. ASIA</b>	<b>0</b>	<b>0</b>	<b>0</b>	<b>0</b>	<b>111 150</b>	<b>9 360</b>	<b>0</b>	<b>0</b>	<b>0</b>	<b>0</b>	<b>0</b>	<b>9 382</b>	<b>0</b>
China	0	0	0	0	0	9 360	0	0	0	0	0	9 382	0
Corea del sur	0	0	0	0	111 150	0	0	0	0	0	0	0	0
Japón	0	0	0	0	0	0	0	0	0	0	0	0	0
Hong Kong	0	0	0	0	0	0	0	0	0	0	0	0	0
Virgenes islas Britanicas	0	0	0	0	0	0	0	0	0	0	0	0	0
<b>IV. AFRICA</b>	<b>0</b>	<b>0</b>	<b>0</b>	<b>0</b>	<b>0</b>	<b>0</b>	<b>0</b>	<b>0</b>	<b>0</b>	<b>0</b>	<b>0</b>	<b>0</b>	<b>0</b>
<b>V. OCEANÍA</b>	<b>0</b>	<b>0</b>	<b>0</b>	<b>0</b>	<b>0</b>	<b>0</b>	<b>0</b>	<b>0</b>	<b>0</b>	<b>0</b>	<b>0</b>	<b>0</b>	<b>0</b>
<b>TOTAL</b>	<b>407 219</b>	<b>2 058 015</b>	<b>1 951 485</b>	<b>2 667 901</b>	<b>2 531 014</b>	<b>2 369 413</b>	<b>1 811 115</b>	<b>887 801</b>	<b>1 185 542</b>	<b>96 921</b>	<b>87 527</b>	<b>9 382</b>	<b>1 384 107</b>

1/ Cifras preliminares

FUENTE: SUNAT. www.sunat.gob.pe

ELABORACION: BCRP. Sede Regional Piura. Departamento de Estudios Económicos



**ANEXO 8**

**AMAZONAS: INGRESOS CORRIENTES DEL GOBIERNO CENTRAL 1/  
(Miles de nuevos soles)**

								2011					
	JUN	JUL	AGO	SEP	OCT	NOV	DIC	ENE	FEB	MAR	ABR	MAY	JUN
<b>I. Ingresos Tributarios</b>	<b>2 142</b>	<b>2 858</b>	<b>1 915</b>	<b>2 643</b>	<b>1 505</b>	<b>1 691</b>	<b>1 649</b>	<b>1 938</b>	<b>1 299</b>	<b>1 167</b>	<b>1 569</b>	<b>1 052</b>	<b>979</b>
1. Impuesto a la Renta	1 905	2 542	1 653	2 186	1 176	1 267	1 313	1 599	951	867	1 203	743	713
. Personas Naturales	197	163	238	220	205	233	232	290	247	152	156	188	158
. Personas Jurídicas	966	711	761	841	903	1 005	1 004	1 256	691	574	437	517	534
. Regularización	742	1 668	654	1 125	68	29	78	54	13	141	610	37	21
2. Impuesto a la Importación	0	0	0	0	0	0	0	0	0	0	0	0	0
3. Impuesto a la Prod. y Cons.	72	105	94	206	153	167	164	201	180	145	131	91	101
I.G.V.	70	103	94	204	153	167	161	201	180	144	130	91	99
. Operaciones Internas	70	103	94	204	153	167	161	201	180	144	130	91	99
. Operaciones Externas	0	0	0	0	0	0	0	0	0	0	0	0	0
I.S.C.	2	2	1	2	0	1	3	0	0	1	1	1	2
4. Otros	165	212	168	251	176	256	171	138	167	155	235	218	164
5. Devoluciones	0	0	0	0	0	0	0	0	0	0	0	0	0
<b>II. Ingresos No Tributarios</b>	<b>0</b>	<b>0</b>	<b>0</b>	<b>0</b>	<b>0</b>	<b>0</b>	<b>0</b>	<b>0</b>	<b>0</b>	<b>0</b>	<b>0</b>	<b>0</b>	<b>0</b>
<b>TOTAL</b>	<b>2 142</b>	<b>2 858</b>	<b>1 915</b>	<b>2 643</b>	<b>1 505</b>	<b>1 691</b>	<b>1 649</b>	<b>1 938</b>	<b>1 299</b>	<b>1 167</b>	<b>1 569</b>	<b>1 052</b>	<b>979</b>

1/ En Términos Reales

FUENTE: Superintendencia Nacional de Administración Tributaria - SUNAT

ELABORACION: BCRP. Sede Regional Piura. Departamento de Estudios Económicos

ANEXO 9

AMAZONAS: DEPÓSITOS Y OBLIGACIONES DEL SISTEMA FINANCIERO  
(Saldos en miles de nuevos soles)

ENTIDADES FINANCIERAS	2010							2011					
	JUN	JUL	AGO	SEP	OCT	NOV	DIC	ENE	FEB	MAR	ABR	MAY	JUN
<b>I.- SISTEMA BANCARIO</b>	<b>32 068</b>	<b>31 068</b>	<b>35 703</b>	<b>37 331</b>	<b>38 106</b>	<b>47 751</b>	<b>53 214</b>	<b>48 235</b>	<b>44 702</b>	<b>42 486</b>	<b>39 566</b>	<b>37 264</b>	<b>36 279</b>
A . BANCO DE LA NACIÓN													
<b>B . EMPRESAS BANCARIAS</b>	<b>32 068</b>	<b>31 068</b>	<b>35 703</b>	<b>37 331</b>	<b>38 106</b>	<b>47 751</b>	<b>53 214</b>	<b>48 235</b>	<b>44 702</b>	<b>42 486</b>	<b>39 566</b>	<b>37 264</b>	<b>36 279</b>
Crédito	32 068	31 068	35 703	37 331	38 106	47 751	53 214	48 235	44 702	42 486	39 566	37 264	36 279
<b>II. INSTITUCIONES DE MICROFINANZAS</b>	<b>15 954</b>	<b>17 215</b>	<b>18 714</b>	<b>21 281</b>	<b>22 170</b>	<b>24 413</b>	<b>26 711</b>	<b>24 387</b>	<b>24 249</b>	<b>24 022</b>	<b>23 423</b>	<b>24 550</b>	<b>26 532</b>
<b>CAJAS MUNICIPALES</b>	<b>15 805</b>	<b>17 004</b>	<b>18 449</b>	<b>20 819</b>	<b>21 678</b>	<b>23 860</b>	<b>25 983</b>	<b>23 751</b>	<b>23 593</b>	<b>23 095</b>	<b>22 507</b>	<b>23 603</b>	<b>25 459</b>
Caja Piura	10 243	11 036	12 178	13 647	14 738	15 803	16 535	15 923	16 315	16 565	16 176	16 613	18 232
CMAC Paita	2 277	2 091	2 042	2 144	2 333	2 258	2 290	2 182	2 056	1 910	1 843	1 916	2 425
CMAC Trujillo	3 285	3 878	4 228	5 028	4 608	5 800	7 158	5 646	5 222	4 620	4 487	5 074	4 802
<b>CR Nuestra Gente</b>	<b>149</b>	<b>211</b>	<b>265</b>	<b>463</b>	<b>492</b>	<b>553</b>	<b>729</b>	<b>636</b>	<b>656</b>	<b>927</b>	<b>916</b>	<b>948</b>	<b>1 072</b>
<b>TOTAL</b>	<b>48 022</b>	<b>48 283</b>	<b>54 417</b>	<b>58 613</b>	<b>60 276</b>	<b>72 164</b>	<b>79 925</b>	<b>72 622</b>	<b>68 951</b>	<b>66 508</b>	<b>62 989</b>	<b>61 815</b>	<b>62 811</b>
<b>En M/N</b>	<b>39 349</b>	<b>39 848</b>	<b>46 282</b>	<b>50 810</b>	<b>51 772</b>	<b>63 309</b>	<b>70 860</b>	<b>64 292</b>	<b>60 842</b>	<b>58 380</b>	<b>54 552</b>	<b>53 193</b>	<b>54 036</b>
<b>En M/E</b>	<b>8 674</b>	<b>8 435</b>	<b>8 135</b>	<b>7 803</b>	<b>8 504</b>	<b>8 855</b>	<b>9 065</b>	<b>8 330</b>	<b>8 109</b>	<b>8 128</b>	<b>8 436</b>	<b>8 622</b>	<b>8 774</b>

FUENTE: SUPERINTENDENCIA DE BANCA Y SEGUROS

ELABORACIÓN: BCRP. Sede regional Piura. Departamento de Estudios Económicos

**ANEXO 10**

**AMAZONAS: CRÉDITO DEL SISTEMA FINANCIERO**  
(Saldos en miles de nuevos soles)

ENTIDADES FINANCIERAS	2010							2011					
	JUN	JUL	AGO	SEP	OCT	NOV	DIC	ENE	FEB	MAR	ABR	MAY	JUN
<b>I.- SISTEMA BANCARIO</b>	<b>43 395</b>	<b>43 898</b>	<b>44 701</b>	<b>45 538</b>	<b>46 546</b>	<b>48 475</b>	<b>48 954</b>	<b>49 626</b>	<b>50 477</b>	<b>52 274</b>	<b>53 010</b>	<b>54 584</b>	<b>53 448</b>
A . BANCO DE LA NACIÓN													
<b>B . EMPRESAS BANCARIAS</b>	<b>43 395</b>	<b>43 898</b>	<b>44 701</b>	<b>45 538</b>	<b>46 546</b>	<b>48 475</b>	<b>48 954</b>	<b>49 626</b>	<b>50 477</b>	<b>52 274</b>	<b>53 010</b>	<b>54 584</b>	<b>53 448</b>
Crédito	43 395	43 898	44 701	45 538	46 546	48 475	48 954	49 626	50 477	52 274	53 010	54 584	53 448
<b>II. INSTITUCIONES DE MICROFINANZAS</b>	<b>120 679</b>	<b>120 629</b>	<b>122 289</b>	<b>125 495</b>	<b>129 803</b>	<b>132 135</b>	<b>134 457</b>	<b>139 180</b>	<b>141 404</b>	<b>144 199</b>	<b>144 626</b>	<b>146 373</b>	<b>147 125</b>
<b>CAJAS MUNICIPALES</b>	<b>117 833</b>	<b>117 245</b>	<b>118 191</b>	<b>120 843</b>	<b>124 304</b>	<b>125 992</b>	<b>127 684</b>	<b>129 201</b>	<b>130 570</b>	<b>132 096</b>	<b>131 710</b>	<b>132 842</b>	<b>132 641</b>
Caja Piura	49 564	48 885	48 680	50 371	52 844	53 550	54 522	55 871	56 321	57 643	58 713	59 735	59 858
CMAC Paíta	12 119	12 261	12 496	12 756	12 912	13 030	13 345	13 408	13 629	14 012	13 391	12 974	12 998
CMAC Trujillo	56 150	56 099	57 014	57 717	58 548	59 412	59 817	59 922	60 620	60 440	59 606	60 133	59 785
<b>CAJAS RURALES</b>	<b>2 846</b>	<b>3 383</b>	<b>4 098</b>	<b>4 652</b>	<b>5 499</b>	<b>6 143</b>	<b>6 773</b>	<b>7 433</b>	<b>7 979</b>	<b>8 460</b>	<b>8 876</b>	<b>9 222</b>	<b>9 778</b>
Nuestra Gente	2 844	3 381	4 096	4 650	5 497	6 141	6 773	7 433	7 979	8 460	8 876	9 222	9 778
Sipán SA	3	3	2	2	2	2	0	0	0	0	0	0	0
Solidaridad	0	0	0	0	0	0	0	2 546	2 855	3 278	3 542	3 845	4 108
FINANCIERA TFC S A	0	0	0	0	0	0	0	0	0	366	498	463	599
<b>TOTAL</b>	<b>164 074</b>	<b>164 526</b>	<b>166 989</b>	<b>171 033</b>	<b>176 349</b>	<b>180 610</b>	<b>183 411</b>	<b>188 805</b>	<b>191 881</b>	<b>196 474</b>	<b>197 636</b>	<b>200 957</b>	<b>200 573</b>
<b>En M/N</b>	<b>157 550</b>	<b>158 131</b>	<b>160 716</b>	<b>164 909</b>	<b>170 393</b>	<b>174 564</b>	<b>177 559</b>	<b>183 192</b>	<b>186 413</b>	<b>191 396</b>	<b>192 624</b>	<b>196 186</b>	<b>195 833</b>
<b>En M/E</b>	<b>6 524</b>	<b>6 395</b>	<b>6 273</b>	<b>6 124</b>	<b>5 956</b>	<b>6 046</b>	<b>5 852</b>	<b>5 613</b>	<b>5 467</b>	<b>5 077</b>	<b>5 011</b>	<b>4 770</b>	<b>4 740</b>

FUENTE: SUPERINTENDENCIA DE BANCA Y SEGUROS

ELABORACIÓN: BCRP. Sede regional Piura. Departamento de Estudios Económicos

**ANEXO 11**

**AMAZONAS: CARTERA PESADA EN EL SISTEMA FINANCIERO  
(En porcentajes)**

ENTIDADES FINANCIERAS	2010							2011					
	JUN	JUL	AGO	SEP	OCT	NOV	DIC	ENE	FEB	MAR	ABR	MAY	JUN
<b>A. BANCO DE LA NACIÓN*</b>	0.6	0.7	0.7	0.6	0.60	0.60	0.60	0.5	0.50	0.50	0.50	0.50	0.5
<b>B. BANCA MULTIPLE</b>	5.60	8.50	8.70	7.50	7.00	6.40	5.90	7.10	7.30	7.40	7.30	7.10	7.14
. Crédito	5.60	8.50	8.70	7.50	7.00	6.40	5.90	7.10	7.30	7.40	7.30	7.10	7.14
<b>C. INSTITUCIONES DE MICROFINANZAS</b>													
. CAJAS MUNICIPALES	7.20	7.10	7.40	7.00	7.20	6.50	5.40	6.00	5.40	5.50	5.80	5.70	5.73
. CAJAS RURALES	0.10	0.10	0.00	0.00	0.00	0.10	0.00	0.50	0.80	1.00	1.10	1.10	1.08
. EDPYMES	-	-	-	-	-	-	-	3.20	3.10	2.70	2.80	2.70	2.73
. EMPRESAS FINANCIERAS	-	-	-	-	-	-	-	-	-	0.20	0.60	1.70	1.78
<b>TOTAL</b>	<b>5.54</b>	<b>5.89</b>	<b>6.30</b>	<b>5.80</b>	<b>5.80</b>	<b>5.30</b>	<b>4.50</b>	<b>5.00</b>	<b>4.70</b>	<b>4.80</b>	<b>4.90</b>	<b>4.80</b>	<b>4.84</b>

\* Sólo considera los créditos de consumo

FUENTE : SBS

ELABORACION: BCRP . Sede Regional Piura. Departamento de Estudios Económicos

## Ficha Técnica

### Metodología del Cálculo del Indicador de Actividad Económica Regional

#### Cálculo del Indicador Regional

El Indicador de Actividad Económica Regional es un indicador parcial de corto plazo, que busca medir el desenvolvimiento de la economía departamental, a partir de la evolución de la actividad de los principales sectores. Los sectores considerados representan el 68,2 por ciento del Valor Agregado Bruto del departamento, publicado por el INEI.

El indicador se obtiene mediante la agregación ponderada de los índices sectoriales, utilizando como factor de ponderación la estructura porcentual anual del VAB del año 2007, calculado por el INEI.

$$\text{Ind. Act. Eco. Reg.} = \sum_{i=1}^n I_{\text{sector } i(t)} * w_i$$

$I_i$  = Índice del sector  $i$  en el período (mes)  $t$

$n$  = Número de sectores que componen el índice

$w_i$  = Peso relativo ponderado del sector  $i$  en base a su contribución al PBI departamental 2007.

Lo sectores que incluye el indicador son: agropecuario, manufactura, electricidad y agua, construcción, servicios gubernamentales y servicios financieros. En algunos casos, el valor de producción es virtualmente total (agricultura, electricidad y agua) y en otros (manufactura) parcial y aproximado a través de una muestra representativa.

#### Fuentes de información sectoriales:

- Para el sector agropecuario, la fuente es el Ministerio de Agricultura.
- Para el sector manufactura, la única fuente es Petroperu, que reporta el dato

de refinación de petróleo (Refinería El Milagro).

- Para el sector electricidad y agua, las fuentes son: el Organismo Supervisor de la Inversión en Energía y Minería (Osinergmin) y las empresas proveedoras de agua potable: Empresa Municipal de Servicios de Agua Potable y Alcantarillado de Amazonas (EMUSAP Amazonas), Entidad Prestadora de Servicios de Saneamiento de Utcubamba (EPSSMUSRL) y Empresa Municipal de Agua Potable y Alcantarillado de Bagua (EMAPAB).
- Para el sector construcción, las fuentes son las empresas Cementos Pacasmayo y Cementos Selva.
- Para los sectores servicios gubernamentales y servicios financieros, las fuentes son el Ministerio de Economía y Finanzas (Sistema Integrado de Administración Financiera del Sector Público SIAF-SP) y la Superintendencia de Banca, Seguros y AFP, respectivamente.

#### Metodología sectorial

- El índice de los sectores agropecuario, manufactura, electricidad y agua, se calcula en base al Valor Bruto de Producción, de la siguiente manera:

$$\text{Indice sector } i = \left[ \frac{VBP_{it}}{VBP_i \text{ prom. 2007}} \right] \times 100$$

en donde:

$i$  = Sector analizado

$VBP_{it}$  = Valor Bruto de la Producción del sector  $i$  del mes  $t$  a precios de 1994.

$VBP_i \text{ prom. 2007}$  = Valor Bruto de Producción promedio 2007 del sector  $i$  a precios de 1994.

- El valor bruto de producción (VBP) de los sectores agropecuario, manufactura, electricidad y agua, se obtiene de la aplicación de los precios del año base (1994), a los volúmenes de producción de los sectores respectivos. Los precios del año base son los utilizados por la Dirección Nacional de Cuentas Nacionales del INEI.
- El VBP del sector construcción se estima de manera indirecta y se utiliza como información básica los despachos de cemento. En consecuencia, queda por fuera el dato de movimiento del sector atribuible a obra pública en infraestructura vial, que utiliza intensivamente asfalto y otros insumos.
- El VBP del sector servicios gubernamentales se calcula a partir del gasto en *Remuneraciones* y compra de *Bienes y Servicios* del Gobierno Regional, que se deflactan a precios del año 1994, utilizando el IPC de Lima Metropolitana. La fuente es el Ministerio de Economía y Finanzas.
- El VBP del sector Servicios Financieros se calcula a partir de la sumatoria de los saldos de intermediación (créditos directos y depósitos) de las instituciones financieras que operan en el departamento, deflactados a precios de 1994, utilizando el IPC.

**Estructura del Indicador de Actividad  
Económica Regional**

Sectores	Ponderación (%) /1
Agropecuario	39.9%
Manufactura	12.0%
Construcción	1.5%
Electricidad y agua	0.6%
Servicios gubernamentales	12.4%
Servicios financieros /2	1.8%
<b>Total</b>	<b>68.2%</b>

/1 Peso relativo en la estructura del VAB departamental calculado por el INEI para el año 2007

/2 Corresponde al peso del sector financiero en el VAB nacional

