



BANCO CENTRAL DE RESERVA DEL PERÚ

Piura: Síntesis de Actividad Económica - Diciembre 2011 -

**Departamento de Estudios Económicos
Sucursal Piura**

Piura, 23 de Febrero de 2012



En el año 2011, el Indicador de Actividad Económica Regional denotó una contribución positiva del 3,5% al crecimiento regional por parte de los sectores incluidos en el mismo. Los sectores de manufactura, pesca y construcción fueron los que más incidieron en este comportamiento positivo.

CUADRO Nº 1
INDICADOR DE ACTIVIDAD ECONÓMICA REGIONAL 1/ 2/
(Variación porcentual respecto a similar período del año anterior)

Sectores	Ponderación 3/	2011
		Enero-Diciembre
Agropecuario	9,1	- 11,1
Agrícola	6,2	- 13,5
Pecuario	2,9	5,0
Pesca	5,0	27,8
Hidrocarburos	5,2	- 0,7
Manufactura	21,5	9,2
Primaria	17,6	9,9
No primaria	3,9	6,4
Construcción	8,2	7,3
Electricidad y agua	1,6	6,0
Servicios gubernamentales	6,1	4,4
Servicios financieros	1,8	13,3
TOTAL	58,5	3,5

1/ Es un indicador parcial de la actividad económica de la región que alcanza una cobertura de 58,5 por ciento del valor agregado bruto de la producción regional según cifras del INEI

2/ Cuadro actualizado con información al 20 de febrero de 2012.

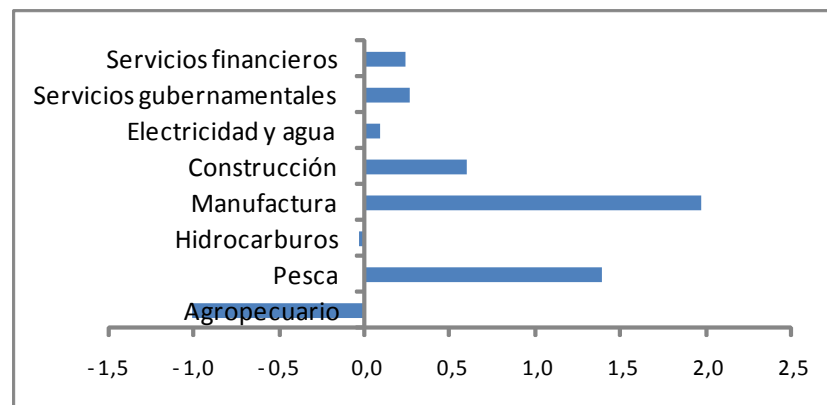
3/ Corresponde a la estructura productiva de la región para el año 2007 según cifras del INEI. En el caso de los servicios financieros se considera como ponderación el promedio nacional para dicho año (1,8 por ciento).

Fuente: Ministerio de Agricultura, Ministerio de la Producción, Petroperu, empresas industriales, Cementos Pacasmayo, EPS Grau, SUNAT, MEF-SIAF, SBS.

Elaboración: BCRP, Sucursal Piura

Contribución sectorial al crecimiento del Indicador de Actividad Económica Regional: Enero-Diciembre 2011/2010

(En puntos porcentuales)





En el presente mes, el VBP agropecuario decreció en 49,8%, como resultado principalmente de caídas en la producción de arroz (-78,7%), limón (-40,6%) y mango (-93,2%). La caída en arroz obedece al retraso en la campaña de este cultivo, mientras que el limón y el mango se han visto afectados por factores climáticos adversos (temperaturas ambientales bajas y variabilidad climática).

CUADRO Nº 2
PRODUCCIÓN DE PRINCIPALES PRODUCTOS AGRÍCOLAS 1/
(en TM)

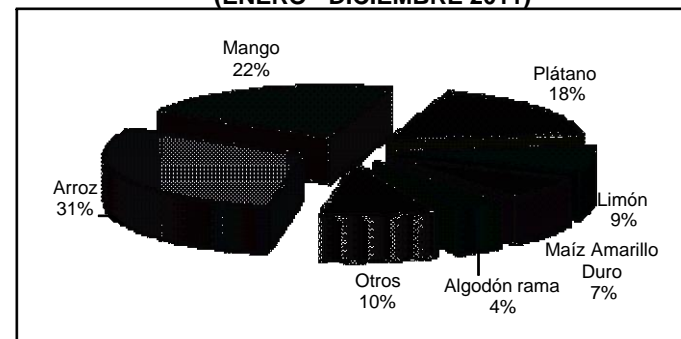
CULTIVO	DICIEMBRE			ENERO - DICIEMBRE		
	2010	2011	Var. %	2010	2011	Var. %
Algodón	0	0	n.d.	5 523	11 955	116,5
Arroz	97 261	20 714	- 78,7	500 481	361 586	-27,8
Arveja G/S	51	74	45,1	4 106	4 190	2,0
Café	0	0	n.d.	2 385	2 271	-4,8
Camote	0	1 964	n.d.	24 794	22 331	-9,9
Cebolla	3 118	840	- 73,1	14 910	15 606	4,7
Frijol Caupí	476	2 027	325,8	19 636	12 024	-38,8
Frijol G/S	0	13	n.d.	4 109	2 264	-44,9
Limón	13 013	7 729	- 40,6	137 528	114 595	-16,7
Maíz Amarillo Duro	11 939	12 832	7,5	77 838	83 513	7,3
Maíz Amiláceo	0	0	n.d.	14 509	14 831	2,2
Mango	114 315	7 748	- 93,2	359 509	241 388	-32,9
Papa	906	3 415	276,9	17 106	20 312	18,7
Plátano	22 005	24 755	12,5	261 265	274 358	5,0
Trigo	0	0	n.d.	11 101	9 414	-15,2
Vid	5 253	15 473	194,6	34 981	33 888	-3,1
Yuca	767	738	- 3,8	9 590	9 327	-2,7

1/ Cifras preliminares

FUENTE: Dirección Regional de Agricultura de Piura

ELABORACIÓN: BCRP, Sede Piura - Dpto. de Estudios Económicos

PARTICIPACIÓN EN EL VBP AGRÍCOLA
(ENERO - DICIEMBRE 2011)



ELABORACIÓN : BCRP Sede Regional Piura - Dpto de Estudios Económicos

El desarrollo más notable en el año es el repunte significativo en la producción de algodón (116,5%), que reemplazó parcialmente al arroz (-27,8 por ciento), cuyas siembras disminuyeron por menor disponibilidad del recurso hídrico a principios del año.



En diciembre, se ejecutaron 5,5 mil hectáreas de cultivos transitorios, lo cual implicó una expansión del 11,7% respecto de igual mes del 2010. Esto se explica por la mayor instalación de algodón, arroz y maíz amiláceo. El caso del algodón es atribuible a precios favorables en la última campaña.

CUADRO Nº 3
SUPERFICIE SEMBRADA 1/
(Has)

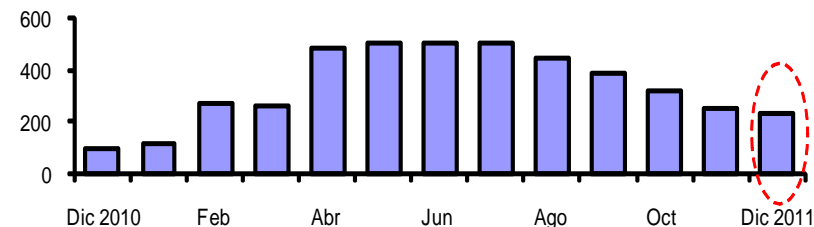
CULTIVO	DICIEMBRE		CAMPAÑA AGRÍCOLA 2/	
	2010	2011	2010-2011	2011-2012
CULTIVOS TRANSITORIOS	4 915	5 489	36 386	38 531
Algodón	0	990	0	990
Arroz	2	55	17 395	16 870
Frijol Caupí	56	19	2 632	3 115
Frijol G/S	1 010	783	1 572	1 441
Maíz Amarillo Duro	205	135	6 645	7 688
Maíz Amiláceo	2 857	2 931	4 312	4 397
Papa	191	132	747	739
Trigo	0	0	0	0
Yuca	159	45	329	159
Otros	435	399	2 754	3 132
CULTIVOS PERMANENTES	0	73	1 025	320
Café	0	40	0	0
Limón	0	0	9	81
Mango	0	33	20	164
Plátano	0	0	996	75
Vid	0	0	116	82
Total	4 915	5 562	37 411	38 851

1/ Cifras preliminares

FUENTE: Dirección Regional de Agricultura de Piura

ELAB.: BCRP, Sede Regional Piura - Dpto. de Estudios Económicos

Volumen de agua almacenada en el reservorio de Poechos (MMC)



La represa de Poechos mantiene una adecuada disponibilidad del recurso hídrico (227,1 millones de metros cúbicos) que garantiza el inicio de la campaña en curso y, en particular, la instalación de arroz (cultivo exigente en agua).



La actividad pesquera registró un crecimiento del 49,2% respecto de diciembre del año pasado, explicada por la mayor extracción de anchoveta para harina y aceite, que en diciembre del 2010 registró niveles muy bajos.

CUADRO N° 4
PRODUCCIÓN PESQUERA
(T.M.B)

DESTINO	DICIEMBRE			ENERO - DICIEMBRE		
	2010	2011	Var % 1/	2010	2011	Var % 1/
Para Consumo Humano Directo	33 111	35 620	7,6	488 936	619 188	26,6
Congelado	19 911	19 439	- 2,4	335 977	412 341	22,7
Enlatado	3 440	721	- 79,0	16 954	31 898	88,1
Fresco	9 500	15 460	62,7	132 775	172 315	29,8
Curado	260	0	- 100,0	3 230	2 634	- 18,4
Para Consumo Humano Indirecto	943	143 892	15 159,0	191 354	430 353	124,9
Harina	943	143 892	15 159,0	191 354	430 353	124,9
TOTAL			49,2			27,8

1/ Variación en términos reales, a precios de 1994

FUENTE : Ministerio de la Producción. Dirección Regional de Pesquería - Región Piura

ELABORACIÓN : BCRP, Sede Regional Piura. Departamento de Estudios Económicos.

El año pasado se enfrentó un fenómeno de La Niña de relativa intensidad, mientras que en el 2011 se repitió el mismo evento pero más débil, ocasionando menos impacto en la disponibilidad de especies marinas (anchoveta, pota y otras).



La producción mensual de hidrocarburos decreció en 1,0% respecto de diciembre del año anterior, merced a la menor extracción de gas natural (-18,9%) que no pudo ser compensada por la ligera recuperación en petróleo (0,9%).

CUADRO N° 5
PRODUCCIÓN DE HIDROCARBUROS

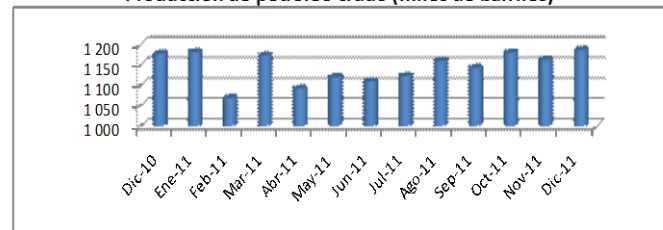
	Diciembre			Enero - Diciembre		
	2010	2011	Var.%	2010	2011	Var.%
GAS NATURAL(miles de p3)	1 009 591	819 216	-18,9	11 244 897	11 718 534	4,2
GMP	149 356	133 679	-10,5	1 648 762	1 644 549	- 0,3
Olympic	17 636	62 999	257,2	229 494	340 282	48,3
Petrobras	372 516	332 974	-10,6	4 452 729	4 863 730	9,2
Savia (ex Petrotech)	396 792	218 494	-44,9	4 126 471	3 953 655	- 4,2
Sapet	73 291	71 070	-3,0	787 441	916 318	16,4
PETROLEO CRUDO (barriles)	1 176 763	1 187 035	0,9	13 872 445	13 702 830	- 1,2
Petrobras	412 246	425 454	3,2	4 769 056	4 915 596	3,1
P. Monterrico	20 633	14 566	-29,4	209 636	184 564	- 12,0
Interoil (ex Río Bravo)	144 162	126 007	-12,6	1 431 177	1 512 136	5,7
Unipetro	7 214	7 016	-2,7	88 674	83 122	- 6,3
Sapet	85 047	106 516	25,2	1 150 624	1 112 632	- 3,3
Olympic	110 781	112 926	1,9	1 414 606	1 504 272	6,3
GMP	39 995	37 142	-7,1	436 493	440 236	0,9
Savia (ex Petrotech)	356 685	357 408	0,2	4 372 179	3 950 272	- 9,6
TOTAL 1/			- 1,0			- 0,7

1/ Variación porcentual en terminos reales a precios de 1994

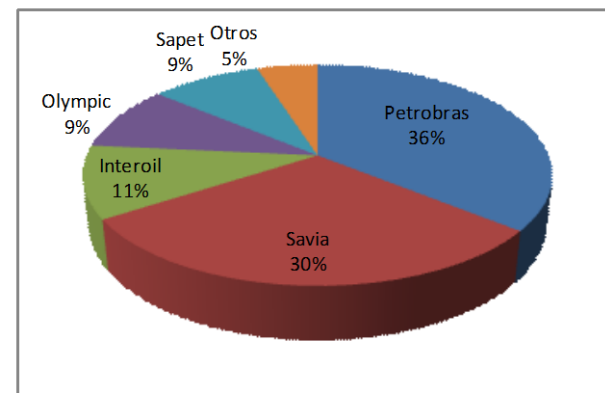
FUENTE: PERUPETRO

ELABORACIÓN: BCRP Sede Regional Piura. Departamento de Estudios Económicos

Producción de petróleo crudo (miles de barriles)



Producción de petróleo por empresas: participación porcentual
Diciembre 2011





La actividad manufacturera se expandió en 4,0% con relación a diciembre del año anterior, debido al crecimiento de la manufactura primaria (7,7%) explicada básicamente por el notable repunte en la producción de harina y aceite de pescado. La contracción en la manufactura no primaria (-9,6%) obedeció a desempeños negativos de las ramas fabriles de aceites comestibles, hilados de algodón y oleína.

CUADRO Nº 6
VALOR BRUTO DE PRODUCCIÓN DEL SECTOR MANUFACTURA
(Variación real 1/)

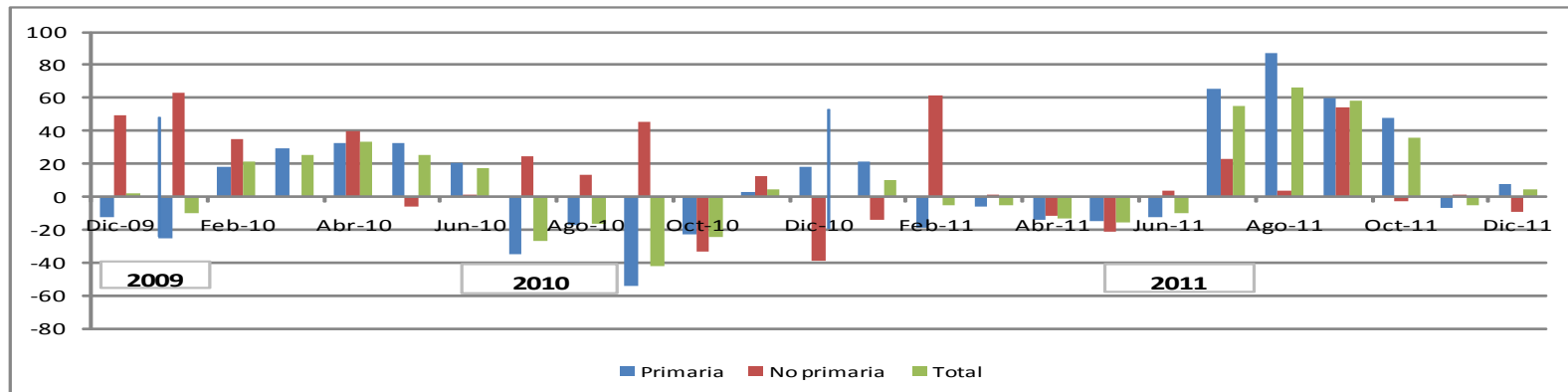
	DICIEMBRE		ENE - DIC	
	2010	2011	2010	2011
Manufactura Primaria	23,2	7,7	0,0	9,9
Manufactura no Primaria	-31,8	-9,6	5,6	6,4
Total Sector	5,1	4,0	1,0	9,2

1/ Respecto al mismo mes o período del año anterior

FUENTE: Empresas industriales, PRODUCE y PETROPERÚ

ELABORACIÓN: BCRP, Sede Regional Piura - Dpto. de Estudios Económicos

Producción manufacturera
(Variación porcentual real interanual)





La construcción mostró una expansión del 18,1% respecto de diciembre del año anterior. La inversión pública subnacional en la región dinamizó al sector, a diferencia de meses previos. El crédito hipotecario creció en 19,0% interanual.

CUADRO N° 7
PRINCIPALES INDICADORES DEL SECTOR CONSTRUCCIÓN

	DICIEMBRE			ENERO - DICIEMBRE		
	2010	2011	Var %	2010	2011	Var %
Despacho de cemento (tm)	24 858	29 367	18,1	277 238	297 501	7,3

1/ Variación en términos reales

FUENTE : Empresa de Cementos Pacasmayo S.A.A.

ELABORACION : BCRP, Sede Regional Piura. Dpto. de Estudios Económicos.

Cuadro N° 8
Inversión pública de autoridades subnacionales: Diciembre
(S/. miles)

Gobierno	Diciembre			Enero-Diciembre		
	2010	2011	Var. % *	2010	2011	Var. % *
Regional	40 225	68 252	62,0	335 078	197 325	-43,4
Local (Piura)	20 054	65 793	213,2	121 707	137 391	7,8

* Variación real



Los ingresos corrientes del gobierno central totalizaron S/. 145,6 millones en diciembre de 2011, aumentando en 13,7% respecto a lo captado en similar mes del año pasado, por la mayor recaudación del impuesto general a las ventas por operaciones externas (31,9%) y de impuestos a los ingresos (12,0%).

CUADRO N° 9
PIURA: INGRESOS CORRIENTES DEL GOBIERNO CENTRAL
(En miles de Nuevos Soles)

	Diciembre			Enero - Diciembre		
	2010	2011	Var.% 1/	2010	2011	Var.% 1/
I. INGRESOS TRIBUTARIOS	122 213	145 482	13,6	1420 734	1602 948	9,6
1. Impuestos a los Ingresos	31 311	36 747	12,0	453 513	480 677	2,6
Personas Naturales	6 200	7 714	18,8	81 999	88 044	3,9
Personas Jurídicas	24 919	28 528	9,3	306 194	355 059	12,2
Regularización	191	505	152,2	65 321	37 575	-44,1
2. Impuestos a la Importación	920	467	-51,6	13 392	8 207	-40,6
3. Impuesto General a las ventas (IGV)	82 212	96 643	12,2	840 380	1005 118	15,7
Operaciones Internas	30 606	25 340	-21,0	400 050	413 689	0,2
Operaciones Externas	51 606	71 303	31,9	440 329	591 429	29,8
4. Impuesto Selectivo al Consumo (ISC)2/	1 900	2 563	28,8	47 615	38 815	-21,1
5. Otros Ingresos tributarios	5 870	9 062	47,4	65 834	70 131	12,2
II. INGRESOS NO TRIBUTARIOS	43	97	116,8	5 480	1 378	-75,7
TOTAL	122 256	145 579	13,7	1426 214	1604 326	9,3

1/ Variación en términos reales

2/ Incluye ISC por operaciones externas

Fuente: Superintendencia Nacional de Administración Tributaria - SUNAT

Elaboración: BCRP, Sede Regional Piura. Departamento de Estudios Económicos



El crédito se incrementó en 16,7% respecto de diciembre del año anterior. Las empresas bancarias representaron el 65% de las colocaciones, en tanto que las IMFs dieron cuenta del 35 % restante. La mora se situó en 3,8 %.

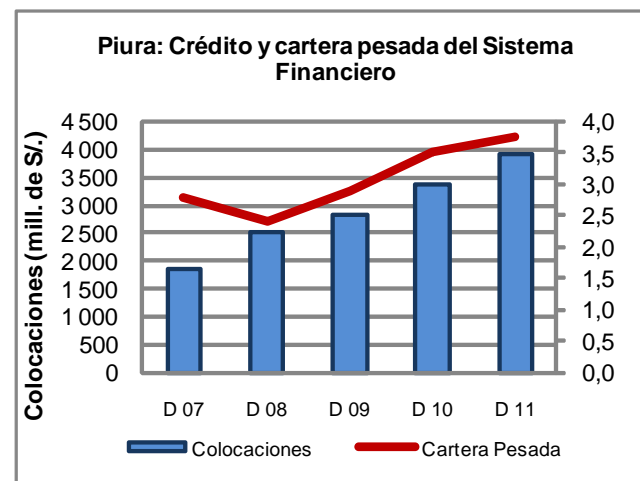
CUADRO N° 10
PIURA: CRÉDITO DEL SISTEMA FINANCIERO
(Saldos en Miles de nuevos soles)

	DICIEMBRE		
	2010	2011	Var.% 1/
Empresas Bancarias	2 161 614	2 723 128	20,3
Instituciones de Microfinanzas	1 270 999	1 474 212	10,7
Cajas Municipales	898 827	991 798	5,3
Cajas Rurales	44 216	49 512	6,9
Edpymes	58 545	81 805	33,4
Empresas Financieras	269 411	351 096	24,4
Total	3 432 613	4 197 340	16,7
En M/N	2 623 505	3 183 107	15,8
En M/E	809 107	1 014 233	19,7

1/ Variación en valores reales

FUENTE: Superintendencia de Banca y Seguros (SBS)

ELABORACIÓN: BCRP, Sede Regional Piura. Departamento de Estudios Económicos





Al 31 de diciembre de 2011, los depósitos del sistema financiero se incrementaron en 13,0% con relación a similar fecha del año anterior. Las empresas bancarias representaron el 59% del total y las IMFs, el 41 % restante. El ratio de dolarización de los depósitos fue del 35%.

CUADRO N° 11
PIURA: DEPÓSITOS DEL SISTEMA FINANCIERO
(Saldos en miles de nuevos soles)

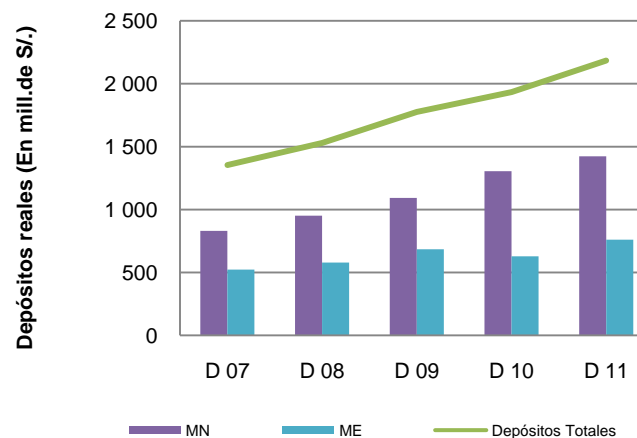
	DICIEMBRE		
	2010	2011	Var.% 1/
Empresas Bancarias	1045 170	1369 241	25,1
Instituciones de Microfinanzas	930 365	968 125	-0,7
Cajas Municipales	920 565	957 534	-0,7
Cajas Rurales	4 324	4 810	6,2
Empresas Financieras	5 477	5 781	0,8
Total	1 975 535	2 337 366	13,0
En M/N	1 333 427	1 523 336	9,1
En M/E	642 108	814 031	21,0

1/ Variación en valores reales

FUENTE: Superintendencia de Banca y Seguros (SBS)

ELABORACIÓN: BCRP, Sede Regional Piura. Departamento de Estudios Económicos

Piura: Depósitos del Sistema Financiero





Cuadro N° 12

Piura: principales proyectos de inversión anunciados y/o ejecutados en Diciembre 2011

Sector/Empresa	Monto (US\$ Millones)	Años de ejecución	Detalle
Minería y petróleo			
Olympic	70,0	2012	Perforación de 22 pozos petroleros
Mitsubishi	128,0	2013-2015	Posible producción de fosfatos en Bayóvar
Manufactura			
Maple	254,0	2011-2012	Planta de etanol iniciará antes de marzo 2012
Comercio			
Cassinelli	4,0	2011	Nueva tienda de materiales de construcción

Fuente: Medios de comunicación y empresas