



BANCO CENTRAL DE RESERVA DEL PERÚ

# Piura: Síntesis de Actividad Económica - Setiembre 2011 -

Departamento de Estudios Económicos  
Sucursal Piura

*Piura, 22 de Noviembre de 2011*



En el período enero-setiembre de 2011, el Indicador de Actividad Económica Regional denotó una contribución positiva del 3,9% al crecimiento regional por parte de los sectores incluidos en el mismo. Los sectores de manufactura, pesca y construcción fueron los que más incidieron en este comportamiento positivo.

**CUADRO Nº 1**  
**INDICADOR DE ACTIVIDAD ECONÓMICA REGIONAL 1/ 2/**  
**(Variación porcentual respecto a similar período del año anterior)**

Sectores	Ponderación	2011
	3/	Enero-Setiembre
<b>Agropecuario</b>	<b>9.1</b>	<b>- 0.6</b>
Agrícola	6.2	- 2.9
Pecuario	2.9	6.1
<b>Pesca</b>	<b>5.0</b>	<b>24.7</b>
<b>Hidrocarburos</b>	<b>5.2</b>	<b>- 1.1</b>
<b>Manufactura</b>	<b>21.5</b>	<b>8.7</b>
Primaria	17.6	8.5
No primaria	3.9	9.3
<b>Construcción</b>	<b>8.2</b>	<b>7.2</b>
<b>Electricidad y agua</b>	<b>1.6</b>	<b>8.4</b>
<b>Servicios gubernamentales</b>	<b>6.1</b>	<b>- 0.5</b>
<b>Servicios financieros</b>	<b>1.8</b>	<b>13.5</b>
<b>TOTAL</b>	<b>58.5</b>	<b>3.9</b>

1/ Es un indicador parcial de la actividad económica de la región que alcanza una cobertura de 58,5 por ciento del valor agregado bruto de la producción regional según cifras del INEI

2/ Cuadro actualizado con información al 18 de noviembre de 2011.

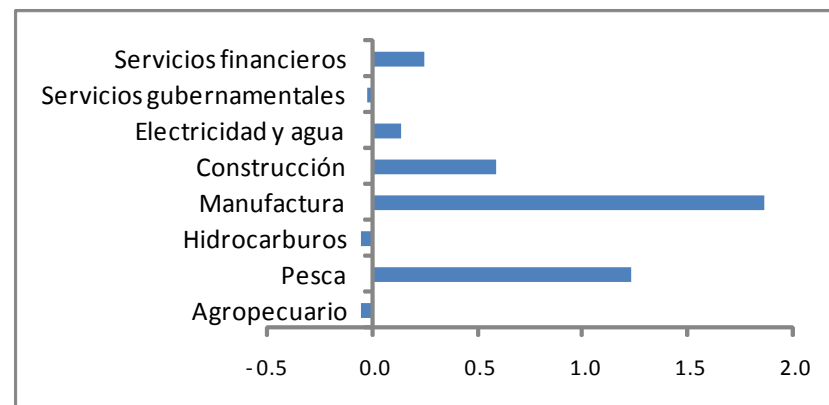
3/ Corresponde a la estructura productiva de la región para el año 2007 según cifras del INEI. En el caso de los servicios financieros se considera como ponderación el promedio nacional para dicho año (18 por ciento).

**Fuente:** Ministerio de Agricultura, Ministerio de la Producción, Petroperu, empresas industriales, Cementos Pacasmayo, EPS Grau, SUNAT, MEF-SIAF, SBS.

**Elaboración:** BCRP, Sucursal Piura

**Contribución sectorial al crecimiento del Indicador de Actividad Económica Regional: Enero-Setiembre 2011/2010**

(En puntos porcentuales)





En el presente mes, el VBP agropecuario creció en 36,8%, como resultado principalmente de repuntes notables en la producción de algodón (1 262,8%), maíz amarillo duro (29,1%), camote (33 495,5%) y cebolla (2 555,9%).

**CUADRO Nº 2**  
**PRODUCCIÓN DE PRINCIPALES PRODUCTOS AGRÍCOLAS 1/**  
**(TM)**

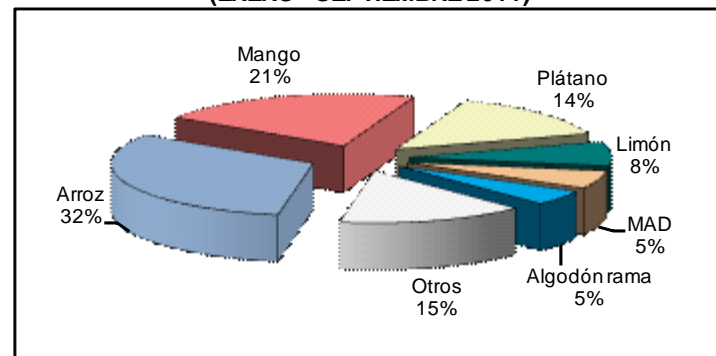
CULTIVO	SETIEMBRE			ENERO - SETIEMBRE		
	2010	2011	Var. %	2010	2011	Var. %
Algodón	239	3 257	1 262.8	5 523	11 911	115.7
Arroz	0	1 507	n.d.	396 165	338 427	-14.6
Arveja G/S	886	1 513	70.8	3 777	3 801	0.6
Café	59	71	20.3	2 385	2 271	-4.8
Camote	22	7 391	33 495.5	11 754	19 018	61.8
Cebolla	34	903	2 555.9	9 188	11 224	22.2
Frijol Caupí	218	77	- 64.7	15 626	7 187	-54.0
Frijol G/S	218	370	69.7	3 929	1 907	-51.5
Limón	5 809	6 463	11.3	110 039	92 432	-16.0
Maíz Amarillo Duro	2 203	2 843	29.1	56 972	56 537	-0.8
Maíz Amiláceo	0	4 523	n.d.	14 509	14 831	2.2
Mango	1 572	288	- 81.7	216 644	224 716	3.7
Papa	148	2 636	1 681.1	12 471	13 699	9.8
Plátano	21 188	24 428	15.3	195 239	200 789	2.8
Trigo	1 366	1 692	23.9	11 101	9 137	-17.7
Vid	900	0	- 100.0	2 708	490	-81.9
Yuca	357	1 299	263.9	6 616	7 680	16.1

1/ Cifras preliminares

FUENTE: Dirección Regional de Agricultura de Piura

ELABORACIÓN: BCRP, Sede Piura - Dpto. de Estudios Económicos

**PARTICIPACIÓN EN EL VBP AGRÍCOLA**  
**(ENERO - SEPTIEMBRE 2011)**



ELABORACIÓN: BCRP Sede Regional Piura. Dpto. de Estudios Económicos

El año pasado, la campaña fue afectada por la ocurrencia de un fenómeno de La Niña de relativa intensidad. En el caso del algodón, éste mostró una mayor superficie instalada, como reemplazo parcial del arroz, en un contexto de cotizaciones internacionales favorables.



En setiembre, se ejecutaron 14,5 mil hectáreas de cultivos transitorios, lo cual implicó una expansión del 65,1% respecto de igual mes del 2010. Esto se explica por la mayor instalación de arroz (40,7%) , maíz amarillo duro (149,9%) y frijol caupí (414,9%).

**CUADRO Nº 3**  
**SUPERFICIE SEMBRADA 1/**  
**(Has)**

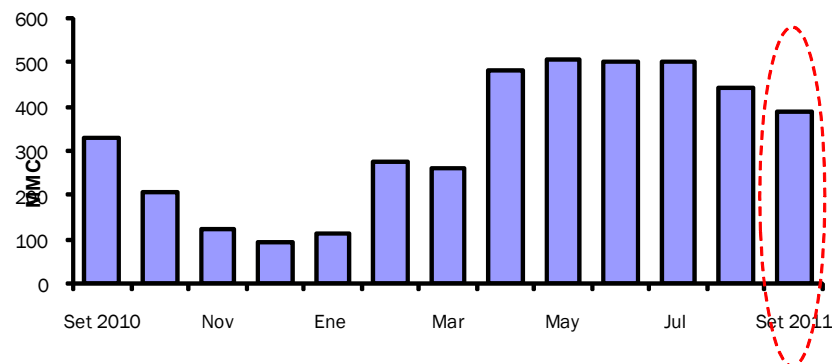
CULTIVO	SEPTIEMBRE		CAMPAÑA AGRÍCOLA 2/	
	2010	2011	2010-2011	2011-2012
<b>CULTIVOS TRANSITORIOS</b>	<b>8 774</b>	<b>14 483</b>	<b>26 739</b>	<b>26 735</b>
Algodón	0	0	0	0
Arroz	6 752	9 499	16 476	16 815
Frijol Caupí	241	1 241	2 298	2 621
Frijol G/S	5	0	15	0
Maíz Amarillo Duro	1 204	3 009	6 140	5 832
Maíz Amiláceo	0	0	0	0
Papa	119	179	296	350
Trigo	0	0	0	0
Yuca	96	31	136	70
Otros	357	524	1 378	1 047
<b>CULTIVOS PERMANENTES</b>	<b>105</b>	<b>198</b>	<b>958</b>	<b>198</b>
Café	0	0	0	0
Limón	0	10	9	10
Mango	0	130	0	130
Plátano	105	58	949	58
Vid	116	0	116	0
<b>Total</b>	<b>8 879</b>	<b>14 681</b>	<b>27 697</b>	<b>26 933</b>

1/ Cifras preliminares

FUENTE: Dirección Regional de Agricultura de Piura

ELAB.: BCRP, Sede Regional Piura - Dpto. de Estudios Económicos

**Volumen de agua almacenada en el reservorio de Poechos**



Al concluir las cosechas de arroz de campaña grande en el mes precedente, los agricultores realizaron siembras correspondientes a la campaña chica. Esto fue favorecido por la adecuada dotación de agua en la represa de Poechos, la cual fue superior en 18,8 por ciento a la de setiembre del año pasado.



La actividad pesquera registró un extraordinario crecimiento del 155,6% respecto de setiembre del año pasado, explicada por la mayor extracción para congelados (258,0%) y fresco (94,0%).

**CUADRO N° 4  
PRODUCCIÓN PESQUERA  
(T.M.B)**

DESTINO	SETIEMBRE			ENERO - SETIEMBRE		
	2010	2011	Var % 1/	2010	2011	Var % 1/
<b>Para Consumo Humano  </b>	<b>15 778</b>	<b>40 491</b>	<b>156.6</b>	<b>413 250</b>	<b>524 904</b>	<b>27.0</b>
Congelado	6 832	24 460	258.0	291 606	353 482	21.2
Enlatado	939	771	- 17.9	10 620	28 504	168.4
Fresco	7 732	15 000	94.0	108 589	140 578	29.5
Curado	275	260	- 5.5	2 435	2 340	- 3.9
<b>Para Consumo Humano  </b>	<b>0</b>	<b>0</b>	<b>n.d.</b>	<b>190 411</b>	<b>248 834</b>	<b>30.7</b>
Harina	0	0	n.d.	190 411	248 834	30.7
<b>TOTAL</b>			<b>155.6</b>			<b>24.7</b>

1/ Variación en términos reales, a precios de 1994

FUENTE : Ministerio de la Producción. Dirección Regional de Pesquería - Región Piura

ELABORACIÓN : BCRP, Sede Regional Piura. Departamento de Estudios Económicos.

En setiembre del año pasado se enfrentó un fenómeno de La Niña de relativa intensidad, mientras que en esta oportunidad se repitió el mismo evento pero más débil, ocasionando menos impacto en la disponibilidad de especies marinas (pota y otras).



La producción mensual de hidrocarburos se contrajo en 4,1% respecto de setiembre del año anterior, merced a la menor extracción de petróleo crudo (-5,3%) que contrarrestó con creces la expansión en gas natural (8,5%).

**CUADRO N° 5  
PRODUCCIÓN DE HIDROCARBUROS**

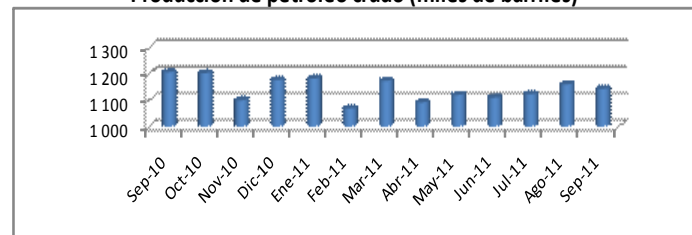
	Setiembre			Enero - Setiembre		
	2010	2011	Var.%	2010	2011	Var.%
<b>GAS NATURAL(miles de p3)</b>	<b>981 840</b>	<b>1 065 373</b>	<b>8.5</b>	<b>8 167 910</b>	<b>8 965 921</b>	<b>9.8</b>
GMP	150 521	142 560	-5.3	1 200 857	1 218 512	1.5
Olympic	3 721	4 650	25.0	196 282	252 653	28.7
Petrobras	382 713	462 774	20.9	3 328 225	3 642 162	9.4
Savia (ex Petrotech)	379 742	375 714	-1.1	2 867 934	3 172 534	10.6
Sapet	65 143	79 675	22.3	574 612	680 060	18.4
<b>PETROLEO CRUDO (barriles)</b>	<b>1 206 656</b>	<b>1 142 699</b>	<b>-5.3</b>	<b>10 392 741</b>	<b>10 172 479</b>	<b>- 2.1</b>
Petrobras	396 069	412 302	4.1	3 549 906	3 641 549	2.6
P. Monterrico	16 797	15 105	-10.1	155 181	141 455	- 8.8
Interoil (ex Río Bravo)	126 112	112 467	-10.8	1 012 165	1 162 252	14.8
Unipetro	7 377	6 647	-9.9	67 126	62 189	- 7.4
Sapet	80 223	97 457	21.5	890 585	802 309	- 9.9
Olympic	117 277	121 784	3.8	1 107 099	1 152 876	4.1
GMP	39 477	34 888	-11.6	315 234	334 881	6.2
Savia ( ex Petrotech)	423 324	342 049	-19.2	3 295 445	2 874 968	- 12.8
<b>TOTAL 1/</b>			<b>- 4.1</b>			<b>- 1.1</b>

1/ Variación porcentual en terminos reales a precios de 1994

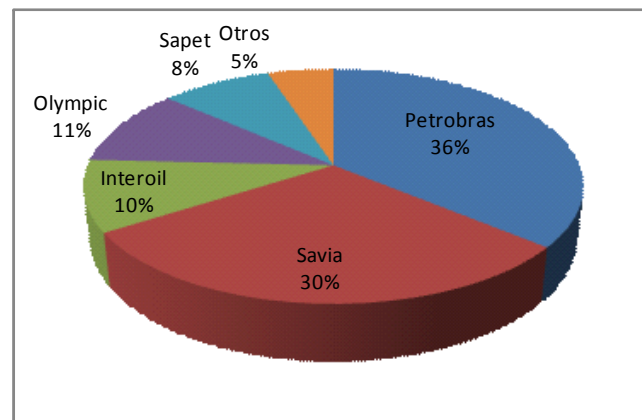
FUENTE: PERUPETRO

ELABORACIÓN: BCRP Sede Regional Piura. Departamento de Estudios Económicos

**Producción de petróleo crudo (miles de barriles)**



**Producción de petróleo por empresas: participación porcentual Setiembre 2011**





La actividad manufacturera se expandió en 58,2% con relación a setiembre del año anterior, debido especialmente a la recuperación del procesamiento pesquero, dada la disponibilidad de materia prima a partir de condiciones oceanográficas más favorables; así, la producción de congelados creció en 228,2% . Asimismo, el arroz pilado registró un crecimiento de 219,6% merced al desfase en las cosechas de este cereal.

**CUADRO Nº 06**  
**VALOR BRUTO DE PRODUCCIÓN DEL SECTOR MANUFACTURA**  
**(Variación real 1/)**

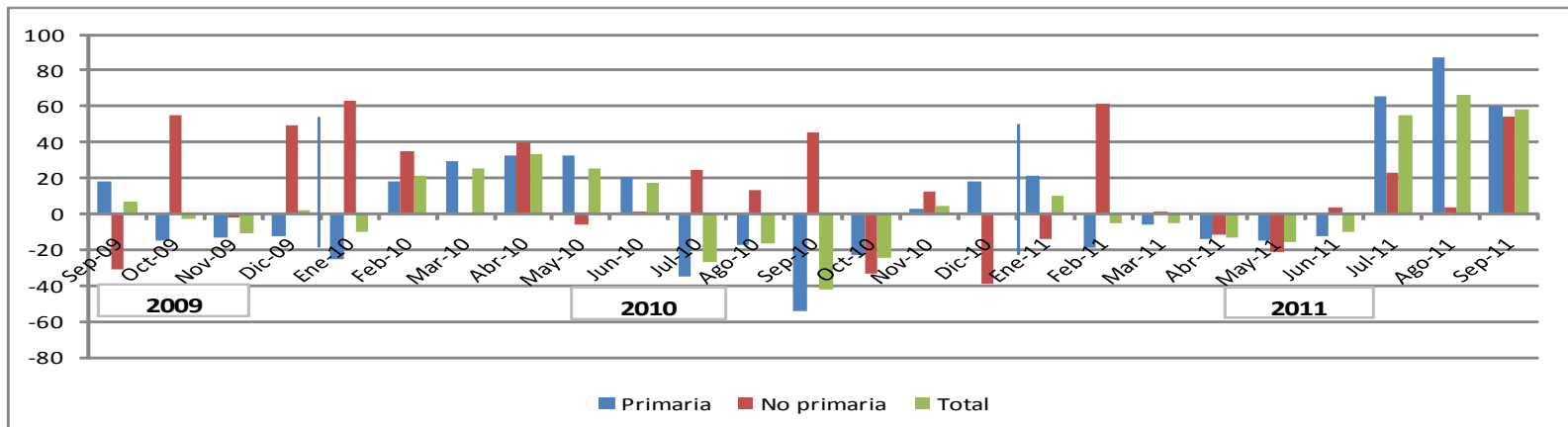
	SEPTIEMBRE		ENE - SET	
	2010	2011	2010	2011
Manufactura Primaria	-55.4	60.1	0.5	8.5
Manufactura no Primaria	45.0	54.0	17.6	9.3
<b>Total Sector</b>	<b>-43.0</b>	<b>58.2</b>	<b>3.4</b>	<b>8.7</b>

1/ Respecto al mismo mes o período del año anterior

FUENTE: Empresas industriales, PRODUCE y PETROPERÚ

ELABORACIÓN: BCRP, Sede Regional Piura - Dpto. de Estudios Económicos

**Producción manufacturera**  
**(Variación porcentual real interanual)**





La construcción mostró un repunte del 2,1% respecto de setiembre del año anterior. Esto obedeció básicamente a inversión residencial y no residencial privada ya que, por el contrario, la inversión pública subnacional en la región se contrajo significativamente. El crédito hipotecario creció en 26,8% interanual.

**CUADRO N° 07  
PRINCIPALES INDICADORES DEL SECTOR CONSTRUCCIÓN**

	SETIEMBRE			ENERO - SETIEMBRE		
	2010	2011	Var %	2010	2011	Var %
Despacho de cemento (tm)	25 501	26 025	2.1	198 417	212 640	7.2

1/ Variación en términos reales

FUENTE : Empresa de Cementos Pacasmayo S.A.A.

ELABORACION : BCRP, Sede Regional Piura. Dpto. de Estudios Económicos.

**Cuadro N° 8  
Inversión pública de autoridades subnacionales: Setiembre  
(S/. miles)**

Gobierno	Setiembre			Enero-Setiembre		
	2010	2011	Var. % *	2010	2011	Var. % *
Regional	27 570	12 133	-57,6	256 381	100 739	-61,9
Local (Piura)	13 771	4 968	-65,2	73 817	51 393	-32,9

\* Variación real





Los ingresos corrientes del gobierno central totalizaron S/. 103,6 millones en setiembre de 2011, disminuyendo en 10,8% respecto a lo captado en similar mes del año pasado, por la menor recaudación del impuesto general a las ventas por operaciones externas (-42,7%).

**CUADRO N° 09**  
**PIURA: INGRESOS CORRIENTES DEL GOBIERNO CENTRAL**  
(En miles de Nuevos Soles)

	Setiembre			Enero - Setiembre		
	2010	2011	Var.% 1/	2010	2011	Var.% 1/
<b>I. INGRESOS TRIBUTARIOS</b>	<b>111 359</b>	<b>103 326</b>	<b>-10.5</b>	<b>1097 545</b>	<b>1206 105</b>	<b>6.7</b>
1. Impuestos a los Ingresos	31 625	37 306	13.7	364 288	374 289	-0.2
Personas Naturales	5 433	6 927	22.9	64 753	67 546	1.3
Personas Jurídicas	25 730	29 848	11.8	235 524	271 243	11.9
Regularización	463	531	10.7	64 012	35 499	-46.1
2. Impuestos a la Importación	1 156	634	-47.1	10 825	6 605	-40.7
3. Impuesto General a las ventas (IGV)	71 623	56 086	-24.5	648 673	752 884	12.8
Operaciones Internas	32 155	32 640	-2.1	307 588	336 091	6.1
Operaciones Externas	39 468	23 446	-42.7	341 085	416 793	18.7
4. Impuesto Selectivo al Consumo (ISC)2/	1 445	3 934	162.5	30 537	26 194	-16.5
5. Otros Ingresos tributarios	5 511	5 367	-6.1	43 222	46 133	3.6
<b>II. INGRESOS NO TRIBUTARIOS</b>	<b>592</b>	<b>254</b>	<b>-58.7</b>	<b>5 276</b>	<b>1 101</b>	<b>-79.7</b>
<b>TOTAL</b>	<b>111 951</b>	<b>103 580</b>	<b>-10.8</b>	<b>1102 821</b>	<b>1207 206</b>	<b>6.3</b>

1/ Variación en términos reales

2/ Incluye ISC por operaciones externas

Fuente: Superintendencia Nacional de Administración Tributaria - SUNAT

Elaboración: BCRP, Sede Regional Piura. Departamento de Estudios Económicos



El crédito se incrementó en 20,0% respecto de setiembre del año anterior. Las empresas bancarias representaron el 64% de las colocaciones, en tanto que las IMFs dieron cuenta del 36 % restante. La mora se situó en 3,9 %.

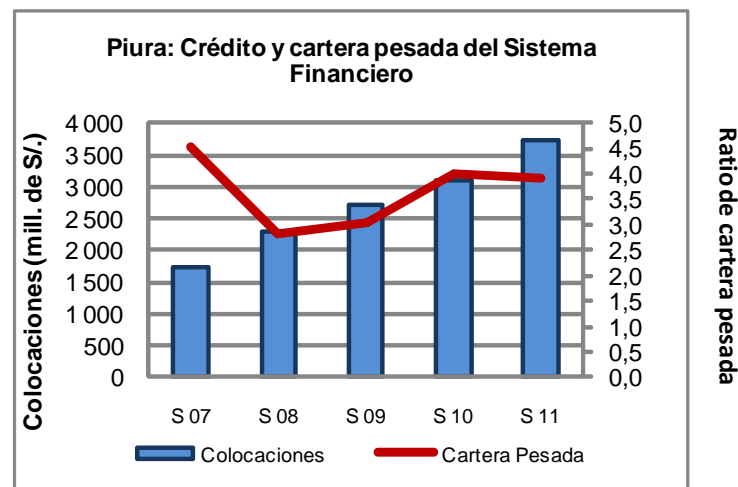
**CUADRO N° 10**  
**PIURA: CRÉDITO DEL SISTEMA FINANCIERO**  
**(Saldos en Miles de nuevos soles)**

	SETIEMBRE		
	2010	2011	Var. % 1/
<b>Empresas Bancarias</b>	<b>2 000 680</b>	<b>2 532 537</b>	<b>22.0</b>
<b>Instituciones de Microfinanzas</b>	<b>1 176 190</b>	<b>1 420 454</b>	<b>16.4</b>
Cajas Municipales	839 508	965 946	10.9
Cajas Rurales	40 403	58 022	38.5
Edpymes	51 567	73 279	37.0
Empresas Financieras	244 711	323 207	27.3
<b>Total</b>	<b>3 176 870</b>	<b>3 952 991</b>	<b>20.0</b>
<b>En M/N</b>	<b>2 447 055</b>	<b>3 021 891</b>	<b>19.1</b>
<b>En M/E</b>	<b>729 815</b>	<b>931 100</b>	<b>23.0</b>

1/ Variación en valores reales

FUENTE: Superintendencia de Banca y Seguros (SBS)

ELABORACIÓN: BCRP, Sede Regional Piura. Departamento de Estudios Económicos





Al 31 de setiembre de 2011, los depósitos del sistema financiero se contrajeron en 4,2% con relación a similar fecha del año anterior. Las empresas bancarias representaron el 58 % del total y las IMFs, el 42 % restante. El ratio de dolarización de los depósitos fue del 35 %.

**CUADRO N° 11**  
**PIURA: DEPÓSITOS DEL SISTEMA FINANCIERO**  
(Saldos en miles de nuevos soles)

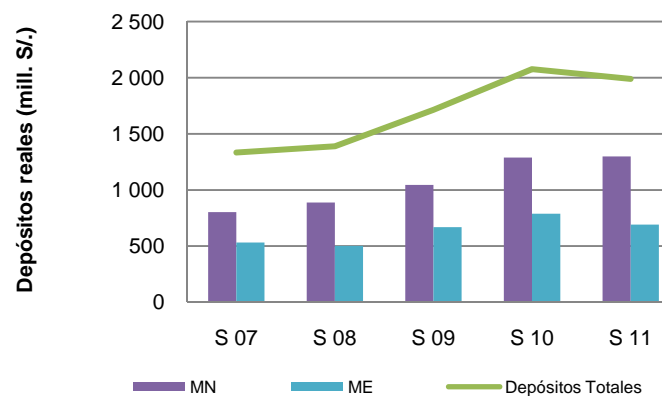
	SETIEMBRE		
	2010	2011	Var.% 1/
<b>Empresas Bancarias</b>	<b>1 232 758</b>	<b>1 218 745</b>	<b>-4,7</b>
<b>Instituciones de Microfinanzas</b>	<b>888 390</b>	<b>888 612</b>	<b>-3,6</b>
Cajas Municipales	878 228	877 819	-3,6
Cajas Rurales	4 772	5 413	9,4
Empresas Financieras	5 390	5 380	-3,8
<b>Total</b>	<b>2 121 148</b>	<b>2 107 357</b>	<b>-4,2</b>
<b>En M/N</b>	<b>1 315 838</b>	<b>1 375 435</b>	<b>0,8</b>
<b>En M/E</b>	<b>805 310</b>	<b>731 922</b>	<b>-12,4</b>

1/ Variación en valores reales

FUENTE: Superintendencia de Banca y Seguros (SBS)

ELABORACIÓN: BCRP, Sede Regional Piura. Departamento de Estudios Económicos

Piura: Depósitos del Sistema Financiero





**Cuadro N° 12**  
**Piura: principales proyectos de inversión anunciados y/o ejecutados**

Sector/Empresa	Monto (US\$ Millones)	Años de ejecución	Detalle
<b>Energía</b> Monte Alto	80,0	2012	Parque central de energía eólica (Talara)

Fuente: Medios de comunicación y empresas