



**BANCO CENTRAL DE RESERVA DEL PERÚ**

# **Piura: Síntesis de Actividad Económica - Febrero 2011 -**

**Departamento de Estudios Económicos  
Sucursal Piura**

*Piura, 30 de abril de 2011*



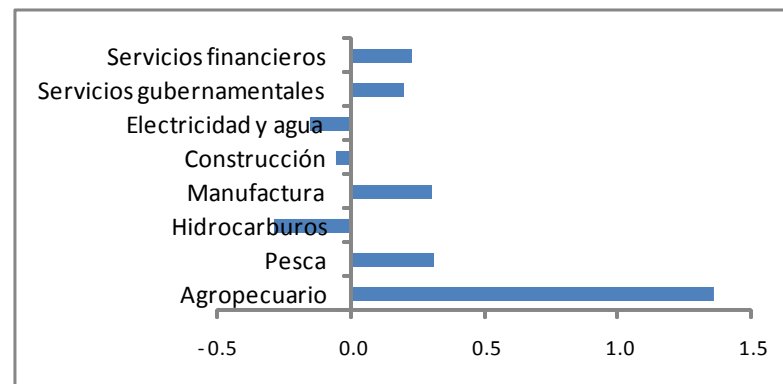
En el primer bimestre de 2011, el Indicador de Actividad Económica Regional denotó una contribución del 1,9 por ciento al crecimiento regional por parte de los sectores incluidos en el mismo. La mayor contribución provino de los sectores agropecuario, pesquero y manufacturero.

**CUADRO Nº 1**  
**INDICADOR DE ACTIVIDAD ECONÓMICA REGIONAL 1/ 2/**  
**(Variación porcentual respecto a similar período del año anterior)**

Sectores	Ponderación 3/	2010
		Enero-Febrero
<b>Agropecuario</b>	<b>9.1</b>	<b>15.0</b>
Agrícola	6.2	16.8
Pecuario	2.9	- 2.7
<b>Pesca</b>	<b>5.0</b>	<b>6.3</b>
<b>Hidrocarburos</b>	<b>5.2</b>	<b>- 5.5</b>
<b>Manufactura</b>	<b>21.5</b>	<b>1.4</b>
Primaria	17.6	- 3.7
No primaria	3.9	17.5
<b>Construcción</b>	<b>8.2</b>	<b>- 0.7</b>
<b>Electricidad y agua</b>	<b>1.6</b>	<b>- 9.6</b>
<b>Servicios gubernamentales</b>	<b>6.1</b>	<b>3.3</b>
<b>Servicios financieros</b>	<b>1.8</b>	<b>12.6</b>
<b>TOTAL</b>	<b>58.5</b>	<b>1.9</b>

**Contribución sectorial al crecimiento del Indicador de Actividad Económica Regional: Enero-Febrero 2011/2010**

(En puntos porcentuales)



1/ Es un indicador parcial de la actividad económica de la región que alcanza una cobertura de 58,5 por ciento del valor agregado bruto de la producción regional según cifras del INEI

2/ Cuadro actualizado con información al 25 de abril de 2010.

3/ Corresponde a la estructura productiva de la región para el año 2007 según cifras del INEI. En el caso de los servicios financieros se considera como ponderación el promedio nacional para dicho año (18 por ciento).

**Fuente:** Ministerio de Agricultura, Ministerio de la Producción, Petroperu, empresas industriales, Cementos Pacasmayo, EPS Grau, SUNAT, MEF-SIAF, SBS.

**Elaboración:** BCRP, Sucursal Piura



En el presente mes, el VBP agropecuario creció en 8,9 %, como resultado principalmente del incremento en la producción de arroz (141,2 %) y mango (19,9 %) . El desempeño de arroz obedeció a una mayor superficie cosechada (211,9 % de incremento) que compensó con creces la caída en rendimientos (-22,2%).

**CUADRO Nº 2**  
**PRODUCCIÓN DE PRINCIPALES PRODUCTOS AGRÍCOLAS 1/**  
**(en TM)**

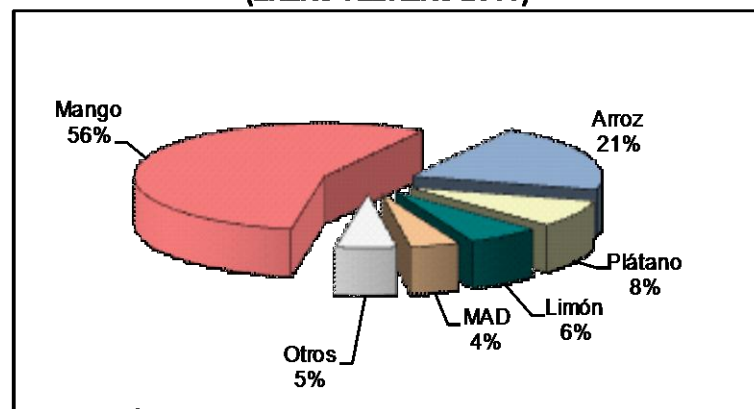
CULTIVO	FEBRERO			ENERO - FEBRERO		
	2010	2011	Var. %	2010	2011	Var. %
Algodón	0	0	n.d.	0	0	n.d.
Arroz	6 552	15 806	141.2	57 724	64 380	11.5
Arveja G/S	31	0	- 100.0	46	0	-100.0
Café	0	0	n.d.	0	0	n.d.
Camote	637	22	- 96.5	3 294	2 814	-14.6
Cebolla	1 815	2 473	36.3	3 075	3 195	3.9
Frijol Caupí	0	141	n.d.	676	248	-63.3
Frijol G/S	0	0	n.d.	0	8	n.d.
Limón	15 584	15 349	- 1.5	27 633	28 414	2.8
Maíz Amarillo Duro	6 666	5 262	- 21.1	14 925	15 565	4.3
Maíz Amiláceo	0	0	n.d.	0	0	n.d.
Mango	73 651	88 342	19.9	175 072	217 422	24.2
Papa	1 065	1 120	5.2	2 309	2 750	19.1
Plátano	23 100	20 965	- 9.2	44 028	42 314	-3.9
Trigo	0	0	n.d.	0	0	n.d.
Vid	0	0	n.d.	1 808	130	-92.8
Yuca	318	584	83.6	1 882	1 468	-22.0

1/ Cifras preliminares

FUENTE: Dirección Regional de Agricultura de Piura

ELABORACIÓN: BCRP, Sede Piura - Dpto. de Estudios Económicos

**PARTICIPACIÓN EN EL VBP AGRÍCOLA**  
**(ENERO-FEBRERO 2011)**



ELABORACIÓN: BCRP Sede Regional Piura. Dpto. de Estudios Económicos



En febrero se sembraron 28,3 mil hectáreas de cultivos transitorios, lo cual implicó una caída del 25,2 por ciento con relación a lo ejecutado en similar período del año anterior. La escasa disponibilidad de agua a inicios del mes condicionó la menor instalación de arroz, el cual fue reemplazado parcialmente por algodón y maíz amarillo duro.

**CUADRO Nº 3**  
**SUPERFICIE SEMBRADA 1/**  
**(Has)**

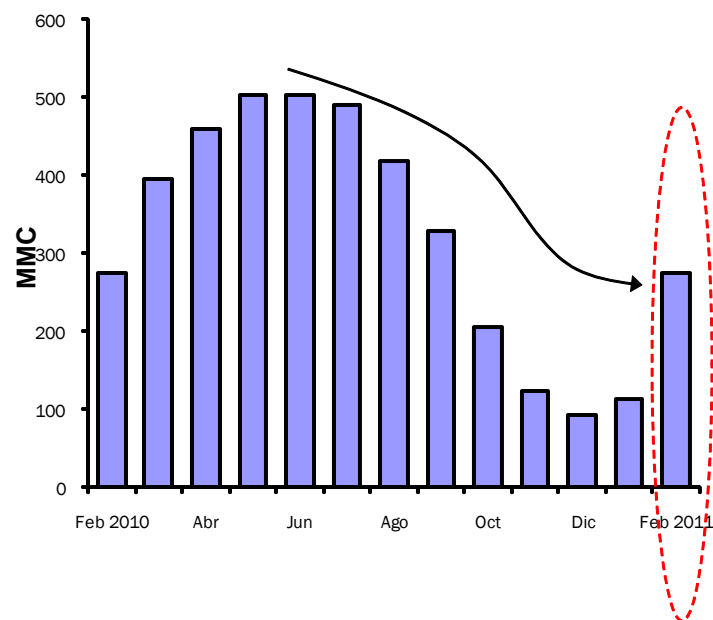
CULTIVO	FEBRERO		CAMPAÑA AGRÍCOLA 2/	
	2010	2011	2009-2010	2011-2011
<b>CULTIVOS TRANSITORIOS</b>	<b>37 758</b>	<b>28 250</b>	<b>95 418</b>	<b>85 079</b>
Algodón	861	2 522	2 070	5 064
Arroz	19 388	11 633	44 878	31 672
Frijol Caupí	5 674	938	6 765	3 607
Frijol G/S	1 356	893	3 711	3 943
Maíz Amarillo Duro	3 230	5 437	11 271	13 727
Maíz Amiláceo	2 430	3 149	17 041	18 839
Papa	22	111	851	1 035
Trigo	3 551	1 415	3 551	1 643
Yuca	51	309	807	798
Otros	1 195	1 843	4 473	4 751
<b>CULTIVOS PERMANENTES</b>	<b>157</b>	<b>5</b>	<b>812</b>	<b>1 030</b>
Café	0	0	0	0
Limón	6	0	61	9
Mango	150	0	692	20
Plátano	1	5	59	1 001
Vid	0	0	83	0
<b>Total</b>	<b>37 915</b>	<b>28 255</b>	<b>96 230</b>	<b>86 109</b>

1/ Cifras preliminares

FUENTE: Dirección Regional de Agricultura de Piura

ELAB.: BCRP, Sede Regional Piura - Dpto. de Estudios Económicos

**Volumen de agua almacenada en el reservorio de Poechos**



La represa de Poechos, que comenzó el mes con un volumen almacenado de 113,7 MMC, cerró con 274,8 MMC gracias a la ocurrencia de lluvias en la sierra sur de Ecuador.



La actividad pesquera registró una caída del 24,3 % respecto de febrero del año pasado, afectada por la prolongación del fenómeno de La Niña. En la primera semana del mes, concluyó la temporada de pesca de anchoveta para harina.

**CUADRO N° 4  
PRODUCCIÓN PESQUERA  
(T.M.B)**

DESTINO	FEBRERO			ENERO - FEBRERO		
	2010	2011 1/	Var % 2/	2010	2011	Var % 1/
<b>Para Consumo Humano Directo</b>			<b>-24.3</b>			<b>3.6</b>
Congelado	36 583	25 608	- 30.0	48 776	47 869	- 1.9
Enlatado	516	1 213	135.0	1 274	5 898	362.9
Fresco	14 978	12 731	- 15.0	20 796	22 731	9.3
Curado	197	260	32.0	326	520	59.4
<b>Para Consumo Humano Indirecto</b>			<b>n.d.</b>			<b>318.5</b>
Harina	0	100	n.d.	9 653	40 397	318.5
<b>TOTAL</b>			<b>-24.3</b>			<b>6.3</b>

1/ Estimados preliminares

2/ Variación en términos reales, a precios de 1994

FUENTE : Ministerio de la Producción. Dirección Regional de Pesquería - Región Piura

ELABORACIÓN : BCRP, Sede Regional Piura. Departamento de Estudios Económicos.



La producción de hidrocarburos se contrajo en 5,5 %, merced a la menor producción de petróleo crudo (-6,6 %) que no pudo ser compensada por la mayor extracción de gas (8,1%).

CUADRO N° 5  
PRODUCCIÓN DE HIDROCARBUROS

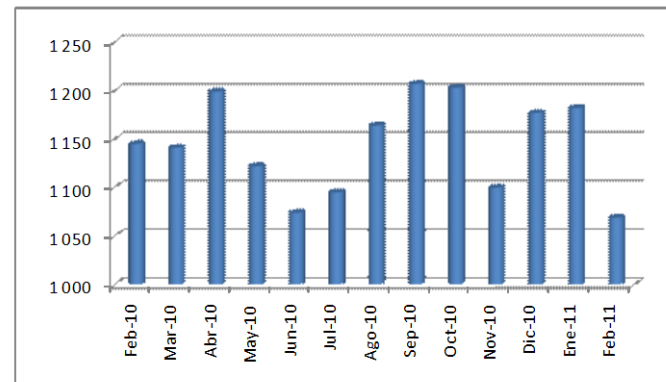
	Febrero			Enero - Febrero		
	2010	2011	Var. %	2010	2011	Var. %
<b>GAS NATURAL(miles de p3)</b>	<b>800 211</b>	<b>865 391</b>	<b>8.1</b>	<b>1 786 861</b>	<b>1 744 594</b>	<b>- 2.4</b>
GMP	128 226	131 510	2.6	273 312	264 426	- 3.3
Olympic	9 487	16 711	76.1	19 298	57 789	199.5
Petrobras	333 254	335 390	0.6	734 766	676 400	- 7.9
Savia (ex Petrotech)	260 081	311 108	19.6	616 501	607 484	- 1.5
Sapet	69 163	70 672	2.2	142 984	138 495	- 3.1
<b>PETROLEO CRUDO (barriles)</b>	<b>1 145 225</b>	<b>1 069 622</b>	<b>-6.6</b>	<b>2 390 514</b>	<b>2 251 609</b>	<b>- 5.8</b>
Petrobras	362 664	366 186	1.0	767 567	774 172	0.9
P. Monterrico	15 848	16 189	2.2	34 708	35 280	1.6
Interoil (ex Río Bravo)	114 867	137 900	20.1	267 456	288 854	8.0
Unipetro	6 941	6 514	-6.2	14 682	13 569	- 7.6
Sapet	93 325	81 774	-12.4	213 593	166 754	- 21.9
Olympic	153 634	116 970	-23.9	267 263	255 027	- 4.6
GMP	29 327	34 485	17.6	64 165	76 056	18.5
Savia ( ex Petrotech)	368 619	309 604	-16.0	761 080	641 897	- 15.7
<b>TOTAL 1/</b>			<b>- 5.5</b>			<b>- 5.5</b>

1/ Variación porcentual en terminos reales a precios de 1994

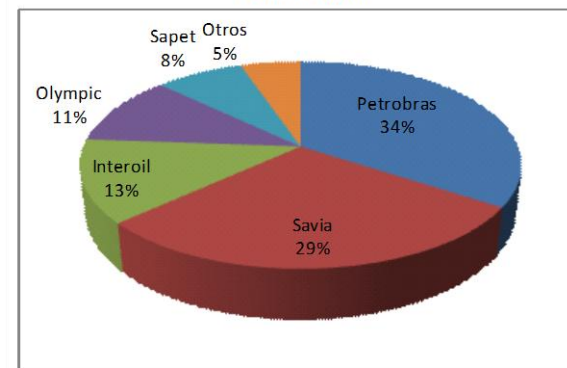
FUENTE: PERUPETRO

ELABORACIÓN: BCRP Sede Regional Piura. Departamento de Estudios Económicos

Producción de petróleo crudo



Producción de petróleo por empresas: participación porcentual  
Febrero 2011





La actividad manufacturera se contrajo 4,9% con relación a febrero del año anterior, merced a la caída del subsector primario (-18,9%). A diferencia del mes precedente, las condiciones oceanográficas se tornaron relativamente adversas a la disponibilidad de pota, afectando la rama procesadora de esta especie marina. Cayó también la producción de diesel (-5,8%) y gasolinas (-12,8%).

**CUADRO Nº 6**  
**VALOR BRUTO DE PRODUCCIÓN DEL SECTOR MANUFACTURA**  
**(Variación real 1/)**

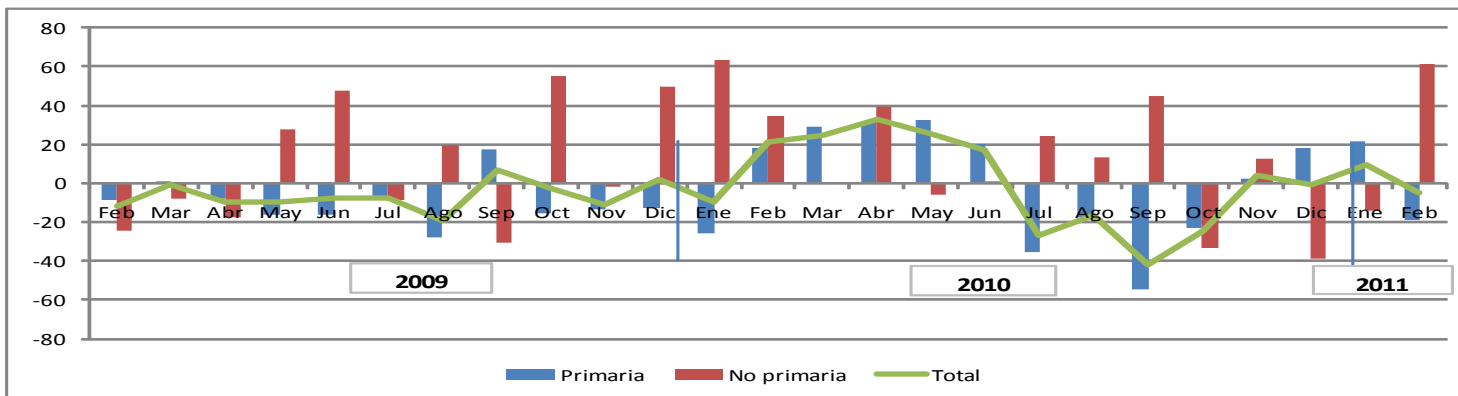
	FEBRERO		ENE - FEB	
	2010	2011	2010	2011
Manufactura Primaria	9.0	-18.9	-10.4	-3.7
Manufactura no Primaria	-17.3	61.2	9.7	17.5
<b>Total Sector</b>	<b>3.3</b>	<b>-4.9</b>	<b>-6.3</b>	<b>1.4</b>

1/ Respecto al mismo mes o período del año anterior

FUENTE: Empresas industriales, PRODUCE y PETROPERÚ

ELABORACIÓN: BCRP, Sede Regional Piura - Dpto. de Estudios Económicos

**Producción manufacturera**  
**(Variación porcentual real interanual)**





La construcción se contrajo en 3,2 por ciento respecto a febrero del año anterior. Incidió la menor ejecución de gasto de capital por parte del Gobierno Regional y autoridades locales así como también el probable impacto de la actual incertidumbre política.

**CUADRO N° 7**  
**PRINCIPALES INDICADORES DEL SECTOR CONSTRUCCIÓN**

	FEBRERO			ENERO - FEBRERO		
	2010	2011	Var %	2010	2011	Var %
Despacho de cemento (tm)	21 489	20 799	-3.2	43 093	42 786	-0.7

1/ Variación en términos reales

FUENTE : Empresa de Cementos Pacasmayo S.A.A.

ELABORACION : BCRP, Sede Regional Piura. Dpto. de Estudios Económicos.

**Cuadro N° 8**  
**Inversión pública de autoridades subnacionales: Febrero**  
**(S/. miles)**

Gobierno	Febrero			Enero-Febrero		
	2010	2011	Var. % *	2010	2011	Var. % *
Regional	15 134	13 773	-11.0	19 893	15 329	-24.7
Local (Piura)	6 707	3 516	-48.7	8 238	3 516	-58.3

\* Variación real





Los ingresos corrientes del gobierno central totalizaron S/. 119,0 millones en febrero de 2011, inferiores en 15,5 % a lo captado en similar mes del año pasado, por la menor recaudación del IGV por operaciones externas (-46,3%) y del ISC (-83,8 %).

CUADRO N° 9  
PIURA: INGRESOS CORRIENTES DEL GOBIERNO CENTRAL  
(En miles de Nuevos Soles)

	Febrero			Enero - Febrero		
	2010	2011	Var.% 1/	2010	2011	Var.% 1/
<b>I. INGRESOS TRIBUTARIOS</b>	<b>137 762</b>	<b>118 921</b>	<b>-15.6</b>	<b>245 248</b>	<b>266 250</b>	<b>6.3</b>
1. Impuestos a los Ingresos	31 957	38 402	17.5	71 974	81 489	10.8
Personas Naturales	4 287	5 287	20.6	12 301	13 707	9.0
Personas Jurídicas	27 572	32 915	16.8	59 453	67 394	10.9
Regularización	99	200	98.3	221	387	71.8
2. Impuestos a la Importación	548	465	-17.1	1 405	813	-43.4
3. Impuesto General a las ventas (IGV)	94 825	75 538	-22.1	153 423	165 246	5.4
Operaciones Internas	35 511	42 995	18.4	73 646	78 110	3.8
Operaciones Externas	59 314	32 544	-46.3	79 777	87 136	7.0
4. Impuesto Selectivo al Consumo (ISC)2/	7 752	1 283	-83.8	13 042	11 394	-14.4
5. Otros Ingresos tributarios	2 679	3 233	18.0	5 403	7 309	32.4
<b>II. INGRESOS NO TRIBUTARIOS</b>	<b>45</b>	<b>86</b>	<b>84.7</b>	<b>436</b>	<b>169</b>	<b>-62.1</b>
<b>TOTAL</b>	<b>137 808</b>	<b>119 006</b>	<b>-15.5</b>	<b>245 684</b>	<b>266 419</b>	<b>6.1</b>

1/ Variación en términos reales

2/ Incluye ISC por operaciones externas

Fuente: Superintendencia Nacional de Administración Tributaria - SUNAT

Elaboración: BCRP, Sede Regional Piura. Departamento de Estudios Económicos



El crédito se incrementó en 22,0 % respecto de febrero del año anterior. Las empresas bancarias representaron el 64 % de las colocaciones, en tanto que las IMFs dieron cuenta del 36 % restante. La mora se situó en 3,6 %.

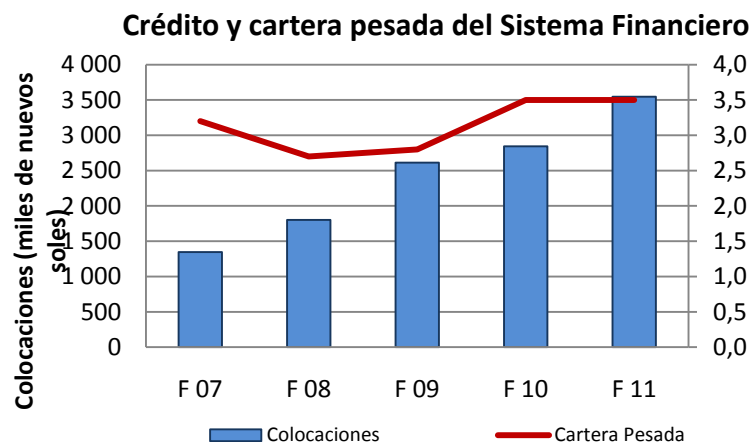
CUADRO N° 10  
PIURA: CRÉDITO DEL SISTEMA FINANCIERO  
(Saldos en Miles de nuevos soles)

	FEBRERO		
	2010	2011	Var. % 1/
<b>Empresas Bancarias</b>	<b>1 793 940</b>	<b>2 258 012</b>	<b>23.1</b>
<b>Instituciones de Microfinanzas</b>	<b>1 049 296</b>	<b>1 288 945</b>	<b>20.2</b>
Cajas Municipales	752 038	899 222	17.0
Cajas Rurales	31 708	46 192	42.5
Edpymes	52 994	59 642	10.1
Empresas Financieras	212 556	283 889	30.6
<b>Total</b>	<b>2 843 235</b>	<b>3 546 957</b>	<b>22.0</b>
<b>En M/N</b>	<b>2 182 473</b>	<b>2 720 900</b>	<b>21.9</b>
<b>En M/E</b>	<b>660 762</b>	<b>826 056</b>	<b>22.3</b>

1/ Variación en valores reales

FUENTE: Superintendencia de Banca y Seguros (SBS)

ELABORACIÓN: BCRP, Sede Regional Piura. Departamento de Estudios Económicos





Al 31 de febrero de 2011, los depósitos del sistema financiero se incrementaron en 4,5 % con relación a similar fecha del año anterior. Las empresas bancarias representaron el 54 % del total y las IMFs, el 46 % restante. El ratio de dolarización fue del 33 %.

**CUADRO N° 11**  
**PIURA: DEPÓSITOS DEL SISTEMA FINANCIERO**  
**(Saldos en miles de nuevos soles)**

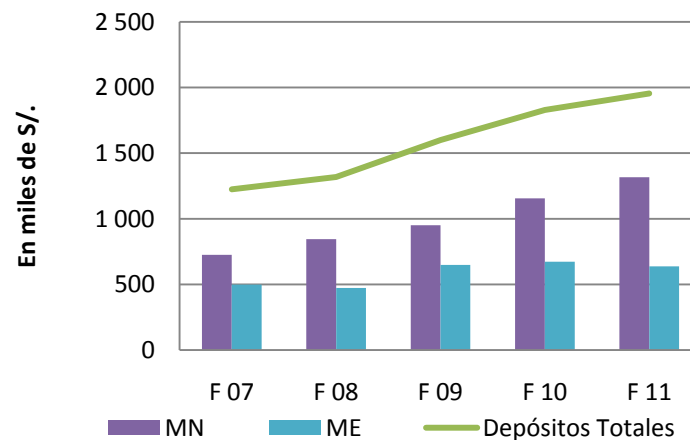
	FEBRERO		
	2010	2011	Var.% 1/
<b>Empresas Bancarias</b>	<b>986 814</b>	<b>1054 989</b>	<b>4.6</b>
<b>Instituciones de Microfinanzas</b>	<b>841 827</b>	<b>898 820</b>	<b>4.4</b>
Cajas Municipales	831 283	888 483	4.5
Cajas Rurales	4 458	4 776	4.8
Empresas Financieras	6 087	5 562	-10.6
<b>Total</b>	<b>1 828 641</b>	<b>1 953 809</b>	<b>4.5</b>
<b>En M/N</b>	<b>1 155 750</b>	<b>1 316 531</b>	<b>11.4</b>
<b>En M/E</b>	<b>672 892</b>	<b>637 278</b>	<b>-7.4</b>

1/ Variación en valores reales

FUENTE: Superintendencia de Banca y Seguros (SBS)

ELABORACIÓN: BCRP, Sede Regional Piura. Departamento de Estudios Económicos

**Depósitos del Sistema Financiero**





**Cuadro N° 12**  
**Piura: principales proyectos de inversión anunciados y/o ejecutados**

Sector/Empresa	Monto (US\$ Millones)	Años de ejecución	Detalle
<b>Hidrocarburos</b>			
Sapet	20.0	2011	Perforación de 50 pozos petroleros en Talara
Americas Petrogas	40.0	2011	Proyectos de gas y petróleo en Bayóvar.
<b>Industria</b>			
Grow Max Agri	125.0	2011-2012	Planta de potasa en Bayóvar
<b>Comercio</b>			
Multimercados Zonales	20.0	2011	Centro comercial Plaza de la Luna (primera etapa)
<b>Servicios</b>			
Inmobiliaria y Constructora Marcan	3.0	2011	Centro vacacional en Vichayito
<b>Transportes</b>			
Penta Tanks Terminals	11.0	n.d.	Terminal para etanol en Paita para atender a Maple