



BANCO CENTRAL DE RESERVA DEL PERÚ

Lambayeque: Síntesis de Actividad Económica - Diciembre 2011 -

**Departamento de Estudios Económicos
Sucursal Piura**

Piura, 23 de Febrero de 2012



En el año 2011, el Indicador de Actividad Económica Regional denotó una contribución negativa del 0,3% al crecimiento regional por parte de los sectores incluidos en el mismo. Los sectores con mayor aporte negativo fueron el agropecuario y manufacturero.

CUADRO Nº 1
INDICADOR DE ACTIVIDAD ECONÓMICA REGIONAL 1/ 2/
(Variación porcentual respecto a similar período del año anterior)

Sectores	Ponderación 3/	2011
		Enero-Diciembre
Agropecuario	10,0	- 2,3
Agricultura	7,1	- 2,8
Pecuario	2,9	0,9
Pesca	0,2	14,9
Manufactura	12,1	- 10,5
Primaria	9,4	1,9
No primaria	2,7	- 20,2
Construcción	6,4	11,1
Electricidad y agua	0,8	- 2,8
Servicios gubernamentales	6,4	3,1
Servicios financieros	1,8	13,7
TOTAL	37,7	- 0,3

1/ Es un indicador parcial de la actividad económica de la región que alcanza una cobertura de 37,7 por ciento del valor agregado bruto de la producción regional según cifras del INEI

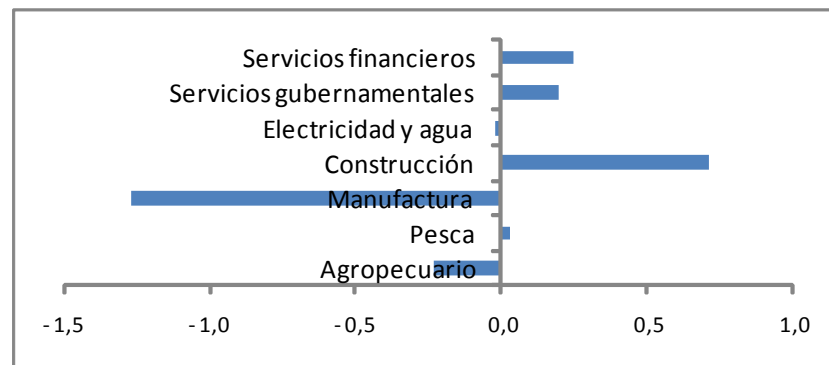
2/ Cuadro actualizado con información al 20 de febrero de 2012.

3/ Corresponde a la estructura productiva de la región para el año 2007 según cifras del INEI. En el caso de los servicios financieros se considera como ponderación el promedio nacional para dicho año (18 por ciento).

Fuente: Ministerio de Agricultura, Ministerio de la Producción, empresas industriales, Cementos Pacasmayo, OSINERMI, EPSEL, SUNAT, MEF-SIAF, SBS.

Elaboración: BCRP, Sucursal Piura

Contribución sectorial al crecimiento del Indicador de Actividad Económica Regional: Enero-Diciembre 2011/2010
(En puntos porcentuales)





En el mes, el sector agropecuario creció 22,5 % respecto de análogo período del año anterior, debido a repuntes en la producción de caña de azúcar, limón, camote y yuca, principalmente.

CUADRO Nº 2
PRODUCCIÓN DE PRINCIPALES PRODUCTOS AGRÍCOLAS 1/
(en TM)

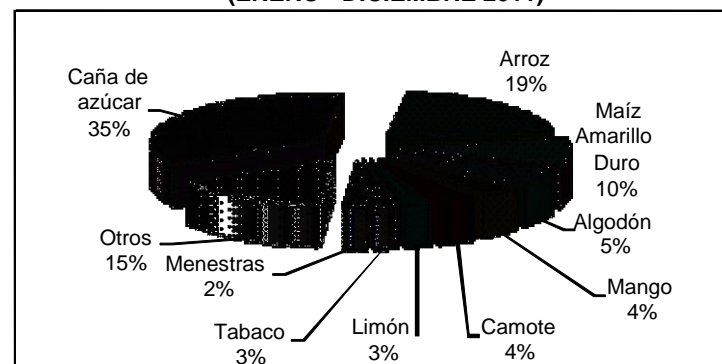
CULTIVO	DICIEMBRE			ENERO - DICIEMBRE		
	2010	2011	Var. %	2010	2011	Var. %
Algodón	0	0	n.d.	6 548	13 912	112,5
Arroz	5 076	1 972	-61,2	407 735	282 566	-30,7
Café	0	12	n.d.	604	509	-15,7
Camote	3 026	6 886	127,6	38 201	52 110	36,4
Cebolla	3 305	1 122	-66,1	38 228	29 296	-23,4
Caña de azúcar	247 085	276 834	12,0	2 805 733	2 748 387	-2,0
Frijol Caupí	296	61	-79,4	2 345	2 182	-7,0
Frijol G/S	209	274	31,1	3 696	1 846	-50,1
Limón	3 144	3 845	22,3	35 991	43 385	20,5
Maíz Amarillo Duro	6 047	5 888	-2,6	122 727	114 251	-6,9
Maíz Amiláceo	300	182	-39,3	6 125	3 268	-46,6
Maíz Choclo	2 400	1 318	-45,1	26 292	24 892	-5,3
Mango	0	0	n.d.	42 981	54 416	26,6
Papa	250	413	65,2	5 510	5 240	-4,9
Piquillo	5 756	5 303	-7,9	7 876	16 309	107,1
Trigo	0	0	n.d.	1 547	800	-48,3
Yuca	1 213	1 631	34,5	16 301	11 518	-29,3

1/ Cifras preliminares

FUENTE: Dirección Regional de Agricultura de Lambayeque

ELABORACIÓN: BCRP, Sede Regional Piura - Dpto. de Estudios Económicos

PARTICIPACIÓN EN EL VBP AGRÍCOLA
(ENERO - DICIEMBRE 2011)



ELABORACIÓN: BCRP Sede Regional Piura. Dpto de Estudios Económicos

La campaña agrícola ha estado signada por la escasez de agua de riego y por temperaturas ambientales relativamente bajas, lo que afectó especialmente al arroz.



En diciembre, se instalaron 1,4 mil hectáreas de cultivos transitorios, lo cual implicó una disminución del 56,0% con relación a similar período del año anterior. El algodón, arroz y maíz amarillo duro fueron los cultivos que registraron la mayor contracción en sus siembras.

CUADRO Nº 3
SUPERFICIE SEMBRADA 1/
(Has)

CULTIVO	DICIEMBRE		CAMPAÑA AGRÍCOLA 2/	
	2010	2011	2010-2011	2011-2012
CULTIVOS TRANSITORIOS	3 228	1 419	20 805	20 296
Algodón	931	358	3 949	543
Arroz	110	12	4 194	3 560
Camote	31	34	498	683
Frijol Cauquí	20	33	471	197
Frijol G/S	0	5	590	2 288
Maíz Amarillo Duro	1 385	478	3 700	3 981
Maíz Amiláceo	145	90	980	771
Maíz Choclo	161	107	1 066	1 138
Menestras	68	50	1 810	4 926
Papa	70	120	355	405
Páprika	40	0	40	95
Piquillo	0	0	40	170
Trigo	0	0	0	0
Yuca	80	77	406	278
Otros	187	55	2 706	1 261
Total	3 228	1 419	20 805	20 296

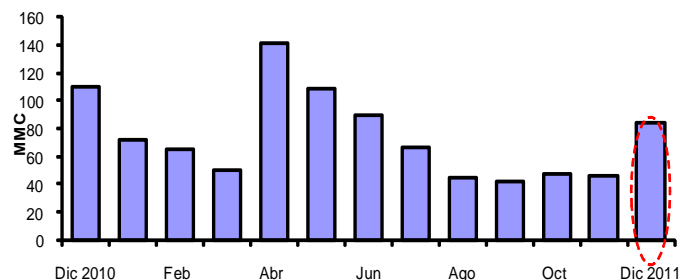
1/ Cifras preliminares

2/ De agosto a diciembre

FUENTE: Dirección Regional de Agricultura de Lambayeque

ELABORACIÓN: BCRP, Sede Regional Piura - Dpto. de Estudios Económicos

Volumen de agua almacenada en el reservorio de Tinajones



El déficit hídrico se mantuvo; en tal sentido, la disponibilidad de agua en el reservorio de Tinajones se contrajo en 23,1% respecto de diciembre del año anterior, pero hay una tendencia a la recuperación si se compara con los meses precedentes.



La pesca destinada al consumo humano en fresco registró una caída del 34,0% respecto de diciembre del año pasado; esto obedeció a la menor extracción de casi todas las especies marinas, excepto lisa y raya.

CUADRO N° 4
PRODUCCIÓN PESQUERA
(T.M.B)

ESPECIES	DICIEMBRE			ENERO - DICIEMBRE		
	2010	2011	Var.% 1/	2010	2011	Var.% 1/
Bonito	0	0	n.d.	1 001	2 318	131,6
Barrilete	0	0	n.d.	560	2	- 99,6
Caballa	73	10	- 86,3	1 048	74	- 92,9
Cabrilla	16	7	- 56,3	32	27	- 15,6
Cachema	56	11	- 80,4	505	476	- 5,7
Cojinova	3	0	- 100,0	3	0	- 100,0
Jurel	18	2	- 88,9	54	326	503,7
Lenguado	2	1	- 50,0	14	11	- 21,4
Lisa	9	35	288,9	166	313	88,6
Lorna	8	2	- 75,0	139	115	- 17,3
Raya	16	21	31,3	84	79	- 6,0
Sardina	0	0	n.d.	0	0	n.d.
Suco	97	42	- 56,7	223	227	1,8
Tollo	6	6	0,0	192	113	- 41,1
Bagre	5	2	- 60,0	23	36	56,5
Otros	40	71	77,5	507	450	- 11,2
TOTAL			- 34,0			14,9

1/ Variación en términos reales a precios de 1994

Fuente : Ministerio de la Producción. Dirección Regional de Pesquería - Lambayeque

Elaboración: BCRP Sede Regional Piura. Departamento de Estudios Económicos.



En el mes, la actividad manufacturera creció en 1,0% con relación a diciembre del año anterior. Esto obedeció al repunte de la producción azucarera (13,8%), lo cual fue contrarrestado en gran parte por caídas en arroz pilado (-6,6%), café soluble (-15,2%), jugos de frutas (-73,2%), fideos (-100,0%) y alcohol etílico (-43,3%).

CUADRO Nº 5
VALOR BRUTO DE PRODUCCIÓN SECTOR MANUFACTURA
(Variación real 1/)

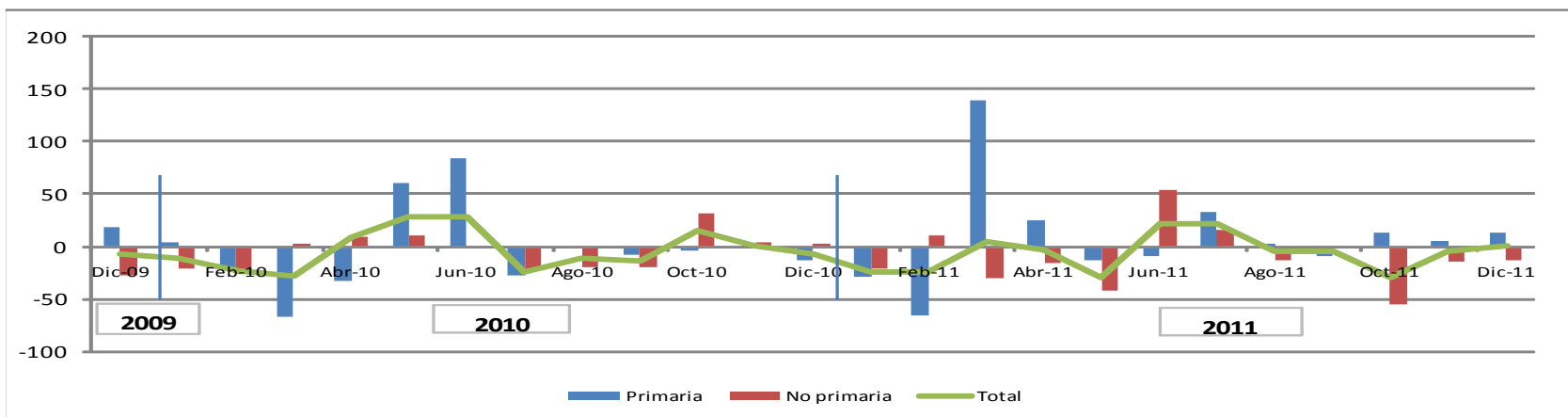
	DICIEMBRE		ENE - DIC	
	2010	2012	2010	2012
Manufactura Primaria	-13,1	13,8	-6,8	1,9
Manufactura no Primaria	2,2	-13,4	-5,4	-20,2
Total Sector	-6,6	1,0	-6,0	-10,5

1/ Respecto al mismo mes o período del año anterior

FUENTE: Empresas Industriales y Dirección Regional de Agricultura

ELABORACIÓN: BCRP, Sede Regional Piura - Dpto. de Estudios Económicos

Producción manufacturera
(Variación porcentual real interanual)





La construcción decreció 4,7% en diciembre respecto de similar mes del año pasado; no obstante lo cual, acumuló una expansión anual del 11,1%. En el mes, la inversión del gobierno regional aportó negativamente al crecimiento sectorial, en tanto que la del gobierno local de Chiclayo se recuperó notoriamente. De otro lado, el crédito hipotecario creció 22,3% en términos interanuales.

CUADRO N° 6
PRINCIPALES INDICADORES DEL SECTOR CONSTRUCCIÓN

	DICIEMBRE			ENERO - DICIEMBRE		
	2010	2011	Var %	2010	2011	Var %
Despacho de cemento (tm)	34 717	33 097	-4,7	346 805	385 416	11,1

1/ Variación en términos reales

FUENTE : Empresa de Cementos Pacasmayo S.A.A.

ELABORACION : BCRP, Sede Regional Piura. Dpto. de Estudios Económicos.

Cuadro N° 7
Inversión pública de autoridades subnacionales: Diciembre
(S/. miles)

Gobierno	Diciembre			Enero-Diciembre		
	2010	2011	Var. % *	2010	2011	Var. % *
Regional	39 661	40 002	-3,7	144 224	197 238	31,9
Local (Chiclayo)	24 852	103 506	297,6	164 126	231 812	34,8

* Variación real



Los ingresos corrientes del gobierno central totalizaron S/. 52,9 millones en diciembre de 2011, expandiéndose en 86,6% respecto a lo captado en similar mes del año pasado. Esto radicó en la mayor recaudación de impuestos a los ingresos (112,4% de incremento) y del IGV (68,5%).

CUADRO N° 8
LAMBAYEQUE: INGRESOS CORRIENTES DEL GOBIERNO CENTRAL
(En miles de Nuevos Soles)

	Diciembre			Enero - Diciembre		
	2010	2011	Var.% 1/	2010	2011	Var.% 1/
I. INGRESOS TRIBUTARIOS	27 029	52 859	86,7	317 929	396 276	20,5
1. Impuestos a los Ingresos	10 479	23 313	112,4	125 943	163 438	25,4
Personas Naturales	2 784	4 431	52,0	31 374	41 675	28,4
Personas Jurídicas	7 492	10 264	30,8	80 770	98 226	17,6
Regularización	203	8 618	3959,2	13 799	23 537	64,0
2. Impuestos a la Importación	3	2	-7,0	22	28	23,1
3. Impuesto General a las ventas (IGV)	13 470	23 770	68,5	152 887	187 665	18,7
Operaciones Internas	13 460	23 763	68,5	152 790	187 572	18,7
Operaciones Externas	9	7	-27,7	97	93	-7,3
4. Impuesto Selectivo al Consumo (ISC)2/	179	164	-12,8	3 079	2 990	-6,3
5. Otros Ingresos tributarios	2 898	5 609	84,8	35 999	42 155	13,6
II. INGRESOS NO TRIBUTARIOS	23	27	13,5	177	229	25,5
TOTAL	27 052	52 886	86,6	318 106	396 505	20,5

1/ Variación en términos reales

2/ Incluye ISC por operaciones externas

Fuente: Superintendencia Nacional de Administración Tributaria - SUNAT

Elaboración: BCRP, Sede Regional Piura. Departamento de Estudios Económicos



El crédito se incrementó en 10,0% respecto a diciembre del año anterior. Las empresas bancarias representaron el 75% de las colocaciones y las IMFs, el 25 % restante. La mora fue del 3,5 %.

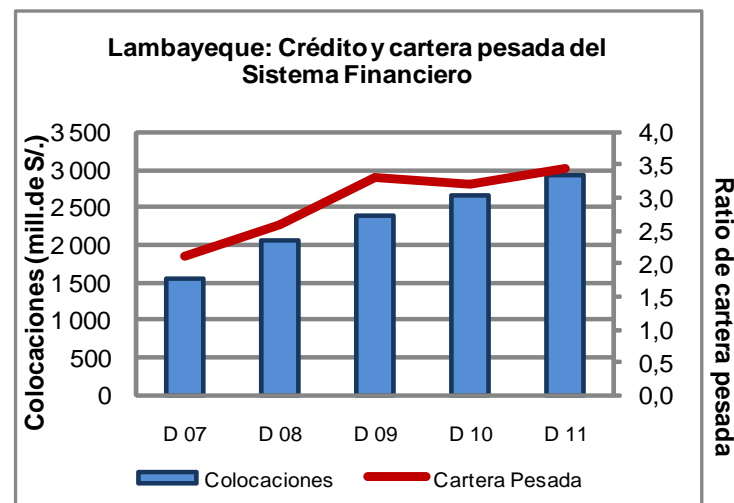
CUADRO N° 9
LAMBAYEQUE: CRÉDITO DEL SISTEMA FINANCIERO
(Saldos en miles de nuevos soles)

	DICIEMBRE		
	2010	2011	Var.% 1/
Empresas Bancarias	2 013 661	2 332 262	10,6
Instituciones de Microfinanzas	699 203	793 478	8,3
Cajas Municipales	395 679	425 458	2,7
Cajas Rurales	54 488	61 886	8,4
Edpymes	92 498	87 274	-9,9
Empresas Financieras	156 538	218 860	33,5
Total	2 712 864	3 125 740	10,0
En M/N	2 263 121	2 579 073	8,8
En M/E	449 743	546 666	16,0

1/ Variación en valores reales

FUENTE: Superintendencia de Banca y Seguros (SBS)

ELABORACIÓN: BCRP, Sede Regional Piura. Departamento de Estudios Económicos





Al 31 de diciembre de 2011, los depósitos del sistema financiero se incrementaron en 14,1% con relación a similar fecha del año anterior. Las empresas bancarias representaron el 73 por ciento del total y las IMFs, el 27 por ciento restante. El ratio de dolarización de depósitos fue del 31 por ciento.

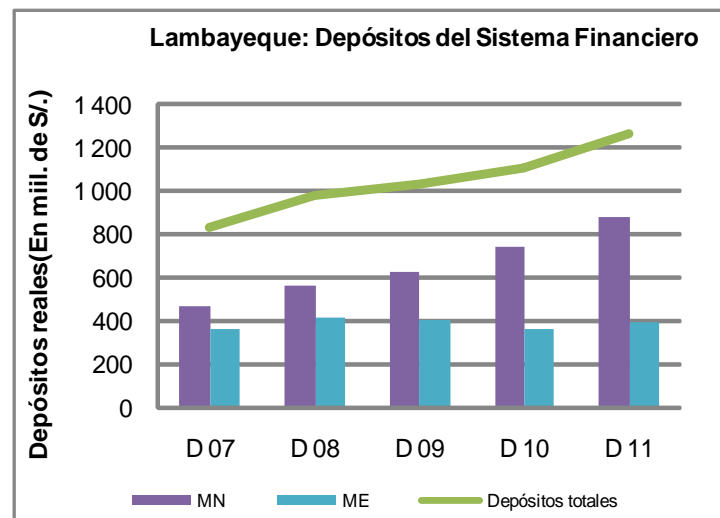
CUADRO N° 10
LAMBAYEQUE: DEPÓSITOS DEL SISTEMA FINANCIERO
(SalDOS en miles de nuevos soles)

	DICIEMBRE		
	2010	2011	Var.% 1/
Empresas Bancarias	837 742	992 877	13,1
Instituciones de Microfinanzas	296 665	363 017	16,8
Cajas Municipales	249 801	295 812	13,1
Cajas Rurales	40 406	41 507	-1,9
Empresas Financieras	6 458	25 698	279,9
Total	1 134 407	1 355 893	14,1
En M/N	761 681	936 402	17,4
En M/E	372 725	419 491	7,4

1/ Variación en valores reales

FUENTE: Superintendencia de Banca y Seguros (SBS)

ELABORACIÓN: BCRP, Sede Regional Piura. Departamento de Estudios Económicos





El proyecto cuprífero de Cañariaco Cooper ha demandado desde 1995 una inversión de US\$35 millones. Todavía está en etapa exploratoria y de negociación con la comunidad aledaña de Cañaris para obtener licencia social.

Cuadro N° 11
Lambayeque: principales proyectos de inversión anunciados y/o ejecutados en Diciembre 2012

Sector/Empresa	Monto (US\$ Millones)	Años de ejecución	Detalle
Minería Cañariaco Cooper	1 400,0	1995-...	En proceso de negociación con comunidad de Cañaris