



**BANCO CENTRAL DE RESERVA DEL PERÚ**

# **Lambayeque: Síntesis de Actividad Económica - Noviembre 2011 -**

**Departamento de Estudios Económicos  
Sucursal Piura**

*Piura, 23 de Enero de 2012*



En el período enero-noviembre de 2011, el Indicador de Actividad Económica Regional denotó una contribución negativa del 0,9% al crecimiento regional por parte de los sectores incluidos en el mismo. Los sectores con mayor aporte negativo fueron el agropecuario y manufacturero.

## CUADRO Nº 1

### INDICADOR DE ACTIVIDAD ECONÓMICA REGIONAL 1/ 2/

(Variación porcentual respecto a similar período del año anterior)

Sectores	Ponderación 3/	2011
		Enero-Noviembre
<b>Agropecuario</b>	<b>10,0</b>	<b>- 7,6</b>
Agricultura	7,1	- 8,7
Pecuario	2,9	0,3
<b>Pesca</b>	<b>0,2</b>	<b>18,9</b>
<b>Manufactura</b>	<b>12,1</b>	<b>- 11,6</b>
Primaria	9,4	0,5
No primaria	2,7	- 20,7
<b>Construcción</b>	<b>6,4</b>	<b>12,9</b>
<b>Electricidad y agua</b>	<b>0,8</b>	<b>- 2,8</b>
<b>Servicios gubernamentales</b>	<b>6,4</b>	<b>2,3</b>
<b>Servicios financieros</b>	<b>1,8</b>	<b>14,0</b>
<b>TOTAL</b>	<b>37,7</b>	<b>- 0,9</b>

1/ Es un indicador parcial de la actividad económica de la región que alcanza una cobertura de 37,7 por ciento del valor agregado bruto de la producción regional según cifras del INEI

2/ Cuadro actualizado con información al 19 de enero de 2012.

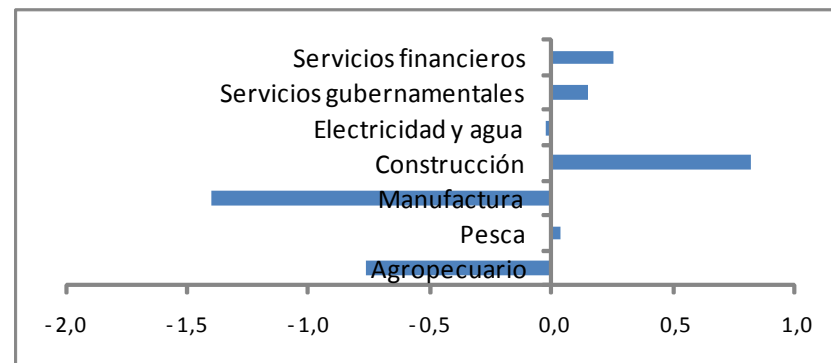
3/ Corresponde a la estructura productiva de la región para el año 2007 según cifras del INEI. En el caso de los servicios financieros se considera como ponderación el promedio nacional para dicho año (1,8 por ciento).

**Fuente:** Ministerio de Agricultura, Ministerio de la Producción, empresas industriales, Cementos Pacasmayo, OSINERMI, EPSEL, SUNAT, MEF-SIAF, SBS.

**Elaboración:** BCRP, Sucursal Piura

### Contribución sectorial al crecimiento del Indicador de Actividad Económica Regional: Enero-Noviembre 2011/2010

(En puntos porcentuales)





En el mes, el sector agropecuario creció 12,0 % respecto de análogo período del año anterior, debido a repuntes en la producción de caña de azúcar, camote, maíz amarillo duro, maíz choclo y pimiento piquillo.

**CUADRO Nº 2**  
**PRODUCCIÓN DE PRINCIPALES PRODUCTOS AGRÍCOLAS 1/**  
**(en TM)**

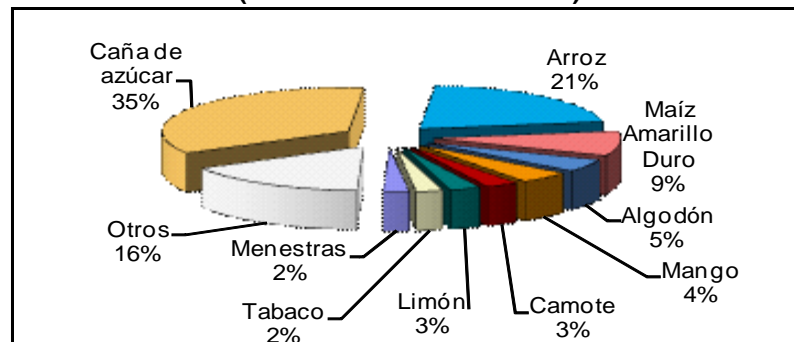
CULTIVO	NOVIEMBRE			ENERO - NOVIEMBRE		
	2010	2011	Var. %	2010	2011	Var. %
Algodón	0	35	n.d.	6 548	13 912	112,5
Arroz	0	420	n.d.	402 659	280 594	-30,3
Café	10	15	50,0	604	497	-17,7
Camote	11 517	23 408	103,2	35 175	45 198	28,5
Cebolla	2 579	2 128	-17,5	34 923	28 322	-18,9
Caña de azúcar	269 269	286 894	6,5	2 558 648	2 472 052	-3,4
Frijol Caupí	343	148	-56,9	2 049	2 145	4,7
Frijol G/S	1 062	614	-42,2	3 487	1 595	-54,3
Limón	2 506	1 946	-22,3	32 847	37 375	13,8
Maíz Amarillo Duro	8 939	21 059	135,6	116 680	108 094	-7,4
Maíz Amiláceo	381	398	4,5	5 825	3 086	-47,0
Maíz Choclo	358	2 475	591,3	23 892	23 434	-1,9
Mango	0	0	n.d.	42 981	54 416	26,6
Papa	747	480	-35,7	5 260	4 827	-8,2
Piquillo	560	3 773	573,8	2 120	11 006	419,2
Trigo	0	0	n.d.	1 547	800	-48,3
Yuca	1 163	1 074	-7,7	15 088	7 876	-47,8

1/ Cifras preliminares

FUENTE: Dirección Regional de Agricultura de Lambayeque

ELABORACIÓN: BCRP, Sede Regional Piura - Dpto. de Estudios Económicos

**PARTICIPACIÓN EN EL VBP AGRÍCOLA**  
**(ENERO - NOVIEMBRE 2011)**



ELABORACIÓN: BCRP Sede Regional Piura. Dpto de Estudios Económicos

La campaña agrícola ha estado signada por la escasez de agua de riego y por temperaturas ambientales relativamente bajas, lo que afectó especialmente al arroz.



En noviembre, se instalaron 2 mil hectáreas de cultivos transitorios, lo cual implicó una disminución del 41,6% con relación a similar período del año anterior. El algodón es el cultivo que registró la mayor contracción en sus siembras.

**CUADRO Nº 3**  
**SUPERFICIE SEMBRADA 1/**  
**(Has)**

CULTIVO	NOVIEMBRE		CAMPAÑA AGRÍCOLA 2/	
	2010	2011	2010-2011	2011-2012
<b>CULTIVOS TRANSITORIOS</b>	<b>4 709</b>	<b>1 979</b>	<b>17 491</b>	<b>17 215</b>
Algodón	3 015	185	3 018	185
Arroz	10	25	4 084	3 548
Camote	75	34	467	547
Frijol Caupí	52	37	451	156
Frijol G/S	80	60	590	1 639
Maíz Amarillo Duro	409	570	2 315	2 911
Maíz Amiláceo	275	215	835	716
Maíz Choclo	185	86	905	841
Menestras	232	282	2 014	4 876
Papa	15	60	285	270
Páprika	0	0	0	95
Piquillo	0	0	40	170
Trigo	0	0	0	0
Yuca	81	57	326	201
Otros	280	368	2 161	1 060
<b>Total</b>	<b>4 709</b>	<b>1 979</b>	<b>17 491</b>	<b>17 215</b>

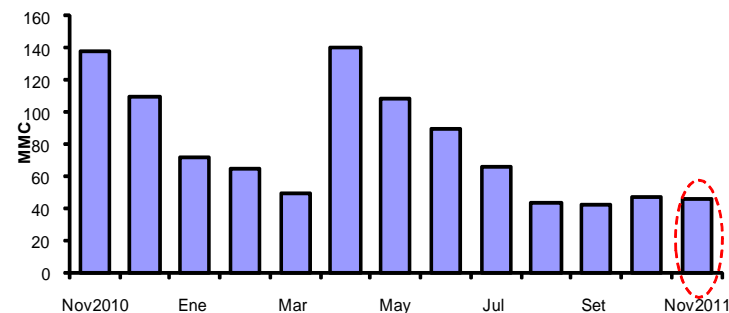
1/ Cifras preliminares

2/ De agosto a noviembre

FUENTE: Dirección Regional de Agricultura de Lambayeque

ELABORACIÓN: BCRP, Sede Regional Piura - Dpto. de Estudios Económicos

**Volumen de agua almacenada en el reservorio de Tinajones**



El déficit hídrico se mantuvo; en tal sentido, la disponibilidad de agua en el reservorio de Tinajones se contrajo en 66,7% respecto de noviembre del año anterior.



La pesca destinada al consumo humano en fresco registró una caída del 3,1% respecto de noviembre del año pasado; esto obedeció a la menor extracción de caballa, cachema y cabrilla.

CUADRO N° 4  
PRODUCCIÓN PESQUERA  
(T.M.B)

ESPECIES	NOVIEMBRE			ENERO - NOVIEMBRE		
	2010	2011	Var.% 1/	2010	2011	Var.% 1/
Bonito	1	0	- 100,0	1 001	2 318	131,6
Barrilete	0	0	n.d.	560	2	- 99,6
Caballa	86	0	- 100,0	975	63	- 93,5
Cabrilla	7	2	- 71,4	17	20	17,6
Cachema	126	12	- 90,5	449	465	3,6
Cojinova	0	0	n.d.	0	0	n.d.
Jurel	0	0	n.d.	36	325	802,8
Lenguado	3	3	0,0	12	10	- 16,7
Lisa	2	21	950,0	156	279	78,8
Lorna	8	12	50,0	130	112	- 13,8
Raya	8	6	- 25,0	67	58	- 13,4
Sardina	0	0	n.d.	0	0	n.d.
Suco	9	33	266,7	126	184	46,0
Tollo	14	15	7,1	186	107	- 42,5
Bagre	2	0	- 100,0	18	34	88,9
Otros	45	152	237,8	467	380	- 18,6
<b>TOTAL</b>			<b>- 3,1</b>			<b>18,9</b>

1/ Variación en términos reales a precios de 1994

Fuente : Ministerio de la Producción. Dirección Regional de Pesquería - Lambayeque

Elaboración: BCRP Sede Regional Piura. Departamento de Estudios Económicos.



En el mes, la actividad manufacturera decreció en 4,9% con relación a noviembre del año anterior. Esto obedeció a caídas en la producción de arroz pilado (-14,4%), café soluble (-7,0%), jugos de frutas (-23,5%) y cáscara deshidratada de limón (-100.0%). En contraste, la industria azucarera tuvo un buen desempeño al expandirse su producción en 4,8%.

**CUADRO Nº 5**  
**VALOR BRUTO DE PRODUCCIÓN SECTOR MANUFACTURA**  
**(Variación real 1/)**

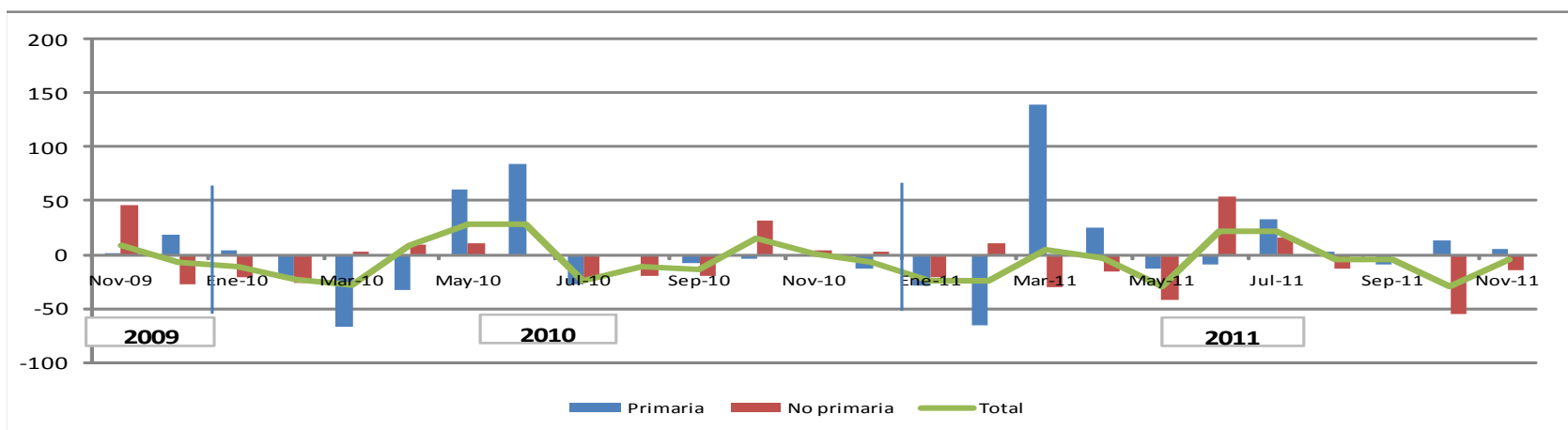
	NOVIEMBRE		ENE - NOV	
	2010	2012	2010	2012
Manufactura Primaria	-1,3	4,8	-6,1	0,5
Manufactura no Primaria	3,4	-14,9	-5,9	-20,7
<b>Total Sector</b>	<b>1,0</b>	<b>-4,9</b>	<b>-6,0</b>	<b>-11,6</b>

1/ Respecto al mismo mes o período del año anterior

FUENTE: Empresas Industriales y Dirección Regional de Agricultura

ELABORACIÓN: BCRP, Sede Regional Piura - Dpto. de Estudios Económicos

**Producción manufacturera**  
**(Variación porcentual real interanual)**





La construcción decreció 15,1% en noviembre respecto de similar mes del año pasado; no obstante lo cual, acumuló una expansión, en lo que va del año, del 12,9%. En el mes, la inversión del gobierno subnacional aportó negativamente al crecimiento sectorial. De otro lado, el saldo del crédito hipotecario creció 21,0% en términos interanuales.

**CUADRO N° 6**  
**PRINCIPALES INDICADORES DEL SECTOR CONSTRUCCIÓN**

	NOVIEMBRE			ENERO - NOVIEMBRE		
	2010	2011	Var %	2010	2011	Var %
Despacho de cemento (tm)	41 527	35 262	-15,1	312 088	352 319	12,9

1/ Variación en términos reales

FUENTE : Empresa de Cementos Pacasmayo S.A.A.

ELABORACION : BCRP, Sede Regional Piura. Dpto. de Estudios Económicos.

**Cuadro N° 7**  
**Inversión pública de autoridades subnacionales: Noviembre**  
**(S/. miles)**

Gobierno	Noviembre			Enero-Noviembre		
	2010	2011	Var. % *	2010	2011	Var. % *
Regional	12 282	7 988	-37,8	104 563	157 236	45,3
Local (Chiclayo)	12 217	11 382	-11,0	139 274	128 306	-12,0

\* Variación real





Los ingresos corrientes del gobierno central totalizaron S/. 37,1 millones en noviembre de 2011, expandiéndose en 18,7% respecto a lo captado en similar mes del año pasado. Esto radicó en la mayor recaudación de impuestos a los ingresos (23,6% de incremento) y del IGV (21,6%).

CUADRO N° 8  
LAMBAYEQUE: INGRESOS CORRIENTES DEL GOBIERNO CENTRAL  
(En miles de Nuevos Soles)

	Noviembre			Enero - Noviembre		
	2010	2011	Var.% 1/	2010	2011	Var.% 1/
<b>I. INGRESOS TRIBUTARIOS</b>	<b>29 824</b>	<b>37 051</b>	<b>18,7</b>	<b>290 724</b>	<b>343 417</b>	<b>14,4</b>
1. Impuestos a los Ingresos	9 980	12 907	23,6	115 464	140 125	17,6
Personas Naturales	2 748	3 739	30,0	28 590	37 243	26,1
Personas Jurídicas	6 957	8 836	21,4	73 278	87 962	16,3
Regularización	274	332	15,8	13 597	14 919	6,5
2. Impuestos a la Importación	3	3	-23,7	19	25	27,1
3. Impuesto General a las ventas (IGV)	15 609	19 864	21,6	139 417	163 895	13,9
Operaciones Internas	15 600	19 852	21,6	139 330	163 809	13,9
Operaciones Externas	9	12	25,5	88	86	-5,1
4. Impuesto Selectivo al Consumo (ISC)2/	238	224	-10,4	2 899	2 826	-5,9
5. Otros Ingresos tributarios	3 994	4 054	-3,0	32 924	36 546	7,4
<b>II. INGRESOS NO TRIBUTARIOS</b>	<b>17</b>	<b>20</b>	<b>17,2</b>	<b>154</b>	<b>202</b>	<b>27,3</b>
<b>TOTAL</b>	<b>29 840</b>	<b>37 071</b>	<b>18,7</b>	<b>290 878</b>	<b>343 619</b>	<b>14,4</b>

1/ Variación en términos reales

2/ Incluye ISC por operaciones externas

Fuente: Superintendencia Nacional de Administración Tributaria - SUNAT

Elaboración: BCRP, Sede Regional Piura. Departamento de Estudios Económicos





El crédito se incrementó en 14,4% respecto a noviembre del año anterior. Las empresas bancarias representaron el 76% de las colocaciones y las IMFs, el 24 % restante. La mora fue del 3,6 %.

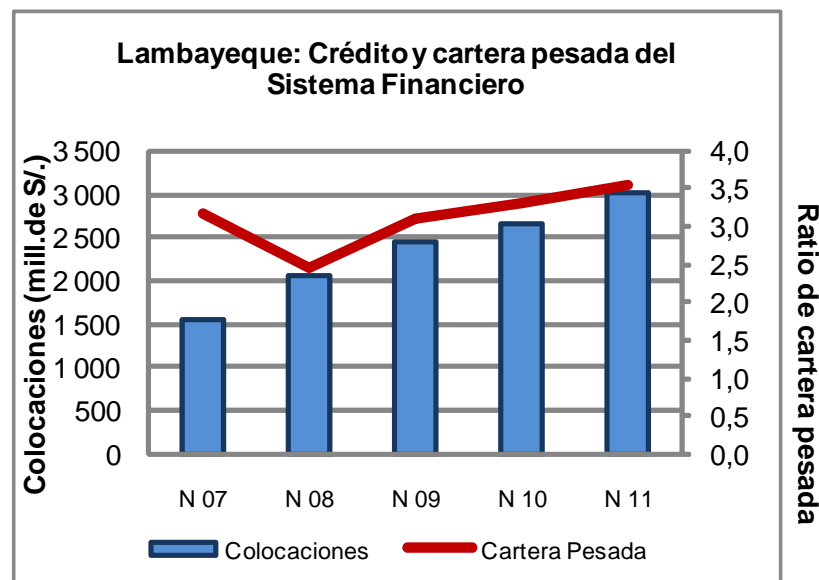
**CUADRO N° 9**  
**LAMBAYEQUE: CRÉDITO DEL SISTEMA FINANCIERO**  
(Saldos en miles de nuevos soles)

	NOVIEMBRE		
	2010	2011	Var.% 1/
<b>Empresas Bancarias</b>	<b>2 017 380</b>	<b>2 448 469</b>	<b>16,0</b>
<b>Instituciones de Microfinanzas</b>	<b>684 678</b>	<b>785 778</b>	<b>9,7</b>
Cajas Municipales	393 296	425 065	3,3
Cajas Rurales	53 882	58 279	3,4
Edpymes	92 000	90 188	-6,3
Empresas Financieras	145 500	212 246	39,4
<b>Total</b>	<b>2 702 058</b>	<b>3 234 247</b>	<b>14,4</b>
<b>En M/N</b>	<b>2 216 317</b>	<b>2 536 658</b>	<b>9,4</b>
<b>En M/E</b>	<b>485 741</b>	<b>697 589</b>	<b>37,2</b>

1/ Variación en valores reales

FUENTE: Superintendencia de Banca y Seguros (SBS)

ELABORACIÓN: BCRP, Sede Regional Piura. Departamento de Estudios Económicos





Al 30 de noviembre de 2011, los depósitos del sistema financiero se incrementaron en 15,2% con relación a similar fecha del año anterior. Las empresas bancarias representaron el 73 por ciento del total y las IMFs, el 27 por ciento restante. El ratio de dolarización de depósitos fue del 32 por ciento.

**CUADRO N° 10**  
**LAMBAYEQUE: DEPÓSITOS DEL SISTEMA FINANCIERO**  
(Saldos en miles de nuevos soles)

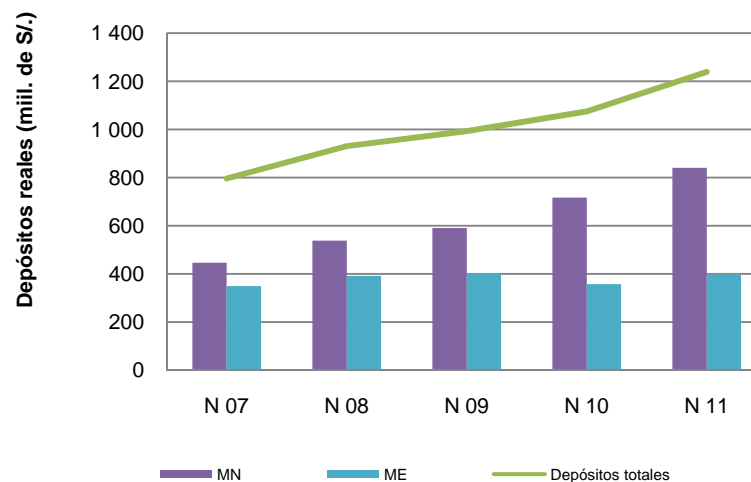
	NOVIEMBRE		
	2010	2011	Var.% 1/
<b>Empresas Bancarias</b>	<b>801 986</b>	<b>967 804</b>	<b>15,3</b>
<b>Instituciones de Microfinanzas</b>	<b>294 715</b>	<b>354 739</b>	<b>15,0</b>
Cajas Municipales	246 150	289 240	12,3
Cajas Rurales	42 542	40 940	-8,0
Empresas Financieras	6 023	24 559	289,6
<b>Total</b>	<b>1 096 700</b>	<b>1 322 543</b>	<b>15,2</b>
<b>En M/N</b>	<b>731 690</b>	<b>897 434</b>	<b>17,2</b>
<b>En M/E</b>	<b>365 010</b>	<b>425 109</b>	<b>11,3</b>

1/ Variación en valores reales

FUENTE: Superintendencia de Banca y Seguros (SBS)

ELABORACIÓN: BCRP, Sede Regional Piura. Departamento de Estudios Económicos

Lambayeque: Depósitos del Sistema Financiero





El Grupo Gloria realizaría inversiones por US\$365 millones en los próximos tres años, en las tierras adquiridas en Olmos para montar un ingenio azucarero y un complejo lácteo.

---

**Cuadro N° 11**  
**Lambayeque: principales proyectos de inversión anunciados y/o ejecutados en Noviembre 2012**

Sector/Empresa	Monto (US\$ Millones)	Años de ejecución	Detalle
<b>Manufactura</b> Grupo Gloria	70,0	2012	Compra de 15 600 Hás. de proyecto Olmos