



BANCO CENTRAL DE RESERVA DEL PERÚ

Lambayeque: Síntesis de Actividad Económica - Julio 2011 -

**Departamento de Estudios Económicos
Sucursal Piura**

Piura, 23 de Septiembre de 2011



En el período enero-julio de 2011, el Indicador de Actividad Económica Regional denotó una contribución positiva del 0,5% al crecimiento regional por parte de los sectores incluidos en el mismo. Los sectores con mayor aporte positivo fueron el de construcción y servicios financieros.

CUADRO Nº 1
INDICADOR DE ACTIVIDAD ECONÓMICA REGIONAL 1/ 2/
 (Variación porcentual respecto a similar período del año anterior)

Sectores	Ponderación 3/	2011
		Enero-Julio
Agropecuario	10.0	- 10.2
Agricultura	7.1	- 11.0
Pecuario	2.9	- 3.4
Pesca	0.2	8.0
Manufactura	12.1	- 1.6
Primaria	9.4	- 1.3
No primaria	2.7	- 1.7
Construcción	6.4	21.1
Electricidad y agua	0.8	1.1
Servicios gubernamentales	6.4	0.9
Servicios financieros	1.8	13.9
TOTAL	37.7	0.5

1/ Es un indicador parcial de la actividad económica de la región que alcanza una cobertura de 37,7 por ciento del valor agregado bruto de la producción regional según cifras del INEI

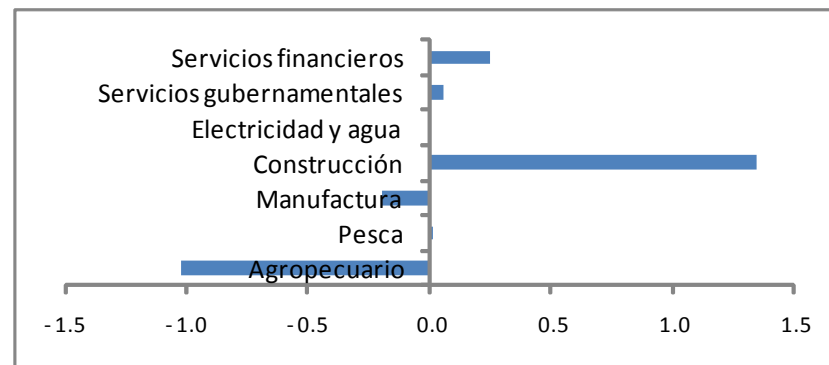
2/ Cuadro actualizado con información al 19 de setiembre de 2011.

3/ Corresponde a la estructura productiva de la región para el año 2007 según cifras del INEI. En el caso de los servicios financieros se considera como ponderación el promedio nacional para dicho año (1,8 por ciento).

Fuente: Ministerio de Agricultura, Ministerio de la Producción, empresas industriales, Cementos Pacasmayo, OSINERMI, EPSEL, SUNAT, MEF-SIAF, SBS.

Elaboración: BCRP, Sucursal Piura

Contribución sectorial al crecimiento del Indicador de Actividad Económica Regional: Enero-Julio 2011/2010
 (En puntos porcentuales)





En el mes, el sector agropecuario creció 142,4% respecto de análogo período del año anterior, debido a incrementos en la producción de algodón, arroz, caña de azúcar y maíz amarillo duro, principalmente.

CUADRO Nº 2
PRODUCCIÓN DE PRINCIPALES PRODUCTOS AGRÍCOLAS 1/
(en TM)

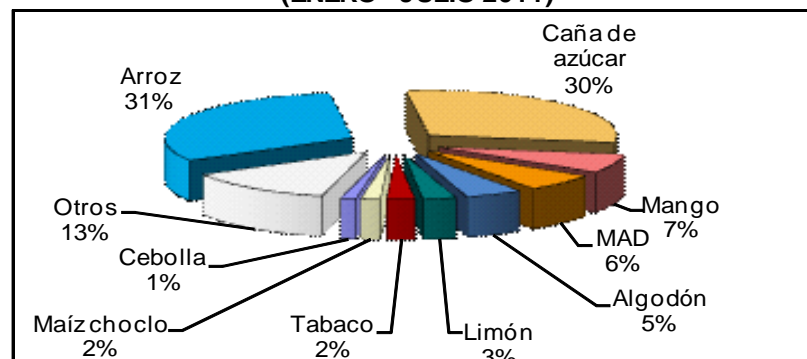
CULTIVO	JULIO			ENERO - JULIO		
	2010	2011	Var. %	2010	2011	Var. %
Algodón	900	3 120	246.7	5 711	9 670	69.3
Arroz	22 302	168 302	654.6	393 745	273 223	-30.6
Café	221	46	-79.2	381	537	40.9
Camote	1 199	2 995	149.8	8 286	8 746	5.6
Cebolla	3 294	4 658	41.4	24 261	16 686	-31.2
Caña de azúcar	190 080	265 938	39.9	1 470 229	1 364 480	-7.2
Frijol Caupí	179	118	-34.1	953	955	0.2
Frijol G/S	194	58	-70.1	400	283	-29.3
Limón	3 145	3 063	-2.6	22 387	27 139	21.2
Maíz Amarillo Duro	11 964	15 964	33.4	49 490	48 214	-2.6
Maíz Amiláceo	466	225	-51.7	3 563	1 760	-50.6
Maíz Choclo	2 059	2 453	19.1	15 865	12 665	-20.2
Mango	0	0	n.d.	42 981	54 416	26.6
Papa	155	514	231.6	3 032	2 624	-13.5
Piquillo	0	0	n.d.	1 155	5 481	374.5
Trigo	614	118	-80.8	878	118	-86.6
Yuca	1 239	673	-45.7	9 408	3 964	-57.9

1/ Cifras preliminares

FUENTE: Dirección Regional de Agricultura de Lambayeque

ELABORACIÓN: BCRP, Sede Regional Piura - Dpto. de Estudios Económicos

PARTICIPACIÓN EN EL VBP AGRÍCOLA
(ENERO - JULIO 2011)



ELABORACIÓN: BCRP Sede Regional Piura. Dpto. de Estudios Económicos

El desempeño positivo del algodón se explica porque en esta campaña se cuadruplicaron las siembras de este cultivo, alentadas por cotizaciones internacionales favorables. El caso del arroz se explica por un retraso en las cosechas, ya que más bien las siembras se contrajeron. La expansión de la caña de azúcar responde a que la empresa Pomalca operó frente a la paralización de julio de 2010.



En julio se sembraron 6,2 mil hectáreas de cultivos transitorios, lo cual implicó una contracción del 44,8% con relación a similar período del año anterior, debido a la escasa dotación del recurso hídrico. Esto conllevó a la menor instalación de frijol caupí (-56,2%), maíz amarillo duro (-28,0%) y menestras (-51,0%)

CUADRO Nº 3
SUPERFICIE SEMBRADA 1/
(Has)

CULTIVO	JULIO		CAMPAÑA AGRÍCOLA 2/	
	2010	2011	2009/2010	2010/2011
CULTIVOS TRANSITORIOS	11 303	6 237	110 767	92 809
Algodón	0	0	1 254	5 408
Arroz	0	0	54 168	40 410
Camote	794	964	2 046	2 119
Frijol Caupí	340	149	1 849	2 043
Frijol G/S	2 286	442	3 691	1 675
Maíz Amarillo Duro	1 413	1 017	20 392	15 828
Maíz Amiláceo	182	84	3 334	2 037
Maíz Choclo	332	359	3 303	2 751
Menestras	4 289	2 102	9 130	6 373
Papa	40	70	930	910
Páprika	1	50	318	556
Piquillo	541	185	1 077	301
Trigo	0	0	1 889	1 235
Yuca	80	45	1 586	907
Otros	1 005	770	5 800	10 256
Total	11 303	6 237	110 767	92 809

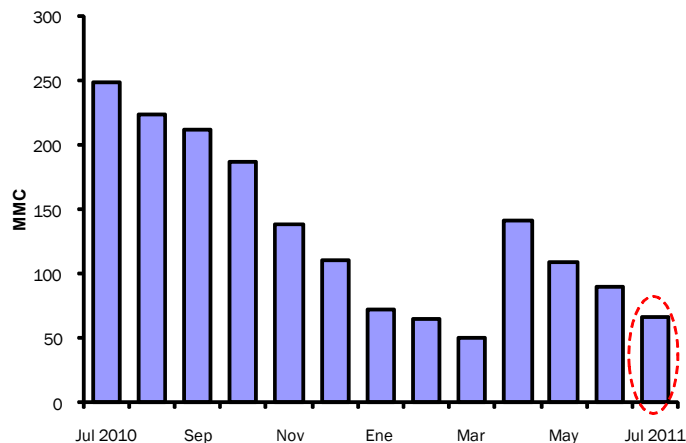
1/ Cifras preliminares

2/ De agosto a julio

FUENTE: Dirección Regional de Agricultura de Lambayeque

ELABORACIÓN: BCRP, Sede Regional Piura - Dpto. de Estudios Económicos

Volumen de agua almacenada en el reservorio de Tinajones



El déficit hídrico se acentuó; en tal sentido, la disponibilidad de agua en el reservorio de Tinajones se contrajo en 73,3% respecto de julio del año anterior.



La pesca destinada al consumo humano en fresco registró una recuperación del 66,5% respecto de julio del año pasado; esto obedeció a la mayor extracción de cachema, bonito, lorna y suco.

CUADRO N° 4
PRODUCCIÓN PESQUERA
(T.M.B)

ESPECIES	JULIO			ENERO - JULIO		
	2010	2011	Var.% 1/	2010	2011	Var.% 1/
Bonito	0	14	n.d.	947	2 308	143.7
Barrilete	0	0	n.d.	560	2	- 99.6
Caballa	34	16	- 52.9	853	63	- 92.6
Cabrilla	4	0	- 100.0	6	17	183.3
Cachema	16	102	537.5	282	384	36.2
Cojinova	0	0	n.d.	0	0	n.d.
Jurel	26	0	- 100.0	36	325	802.8
Lenguado	1	0	- 100.0	2	2	0.0
Lisa	0	0	n.d.	154	250	62.3
Lorna	6	14	133.3	102	68	- 33.3
Raya	5	2	- 60.0	44	36	- 18.2
Sardina	0	0	n.d.	0	0	n.d.
Suco	2	19	850.0	109	134	22.9
Tollo	3	4	33.3	101	64	- 36.6
Bagre	4	1	- 75.0	10	22	120.0
Otros	9	11	22.2	323	136	- 57.9
TOTAL			66.5			8.0

1/ Variación en términos reales a precios de 1994

Fuente : Ministerio de la Producción. Dirección Regional de Pesquería - Lambayeque

Elaboración: BCRP Sede Regional Piura. Departamento de Estudios Económicos.



En el mes, la actividad manufacturera creció en 22,3% con relación a julio del año anterior. Esto obedeció al desempeño positivo de la manufactura primaria y no primaria. En el primer caso, incidió el notable repunte en la producción azucarera, ya que Pomalca operó, a diferencia del año pasado en que se mantuvo paralizada. En el segundo caso, influyó el mayor pilado de arroz por el retraso en sus cosechas.

CUADRO Nº 5

VALOR BRUTO DE PRODUCCIÓN SECTOR MANUFACTURA
(Variación real 1/)

	JULIO		ENE - JUL	
	2010	2011	2010	2011
Manufactura Primaria	-27.8	32.5	-8.1	-1.3
Manufactura no Primaria	-22.9	15.6	-8.1	-1.7
Total Sector	-24.9	22.3	-8.1	-1.6

1/ Respecto al mismo mes o período del año anterior

FUENTE: Empresas Industriales y Dirección Regional de Agricultura

ELABORACIÓN: BCRP, Sede Regional Piura - Dpto. de Estudios Económicos

Cuadro Nº 6

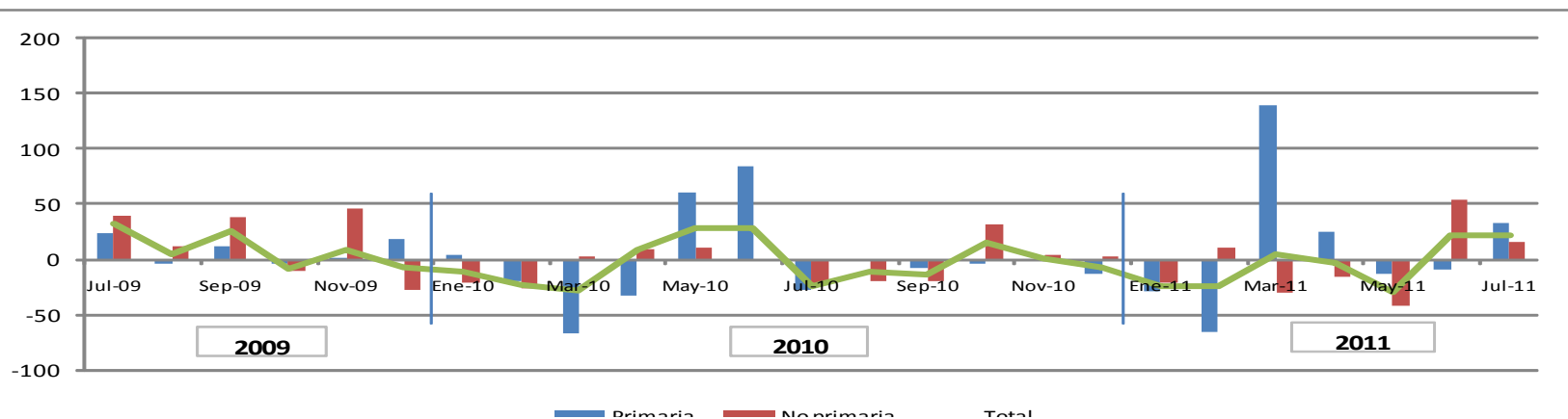
Días de molienda de empresas azucareras: julio

Empresas	2010	2011	Diferencia
Tumán	27.80	25.80	-2.00
Pomalca	0.00	22.57	22.57
Pucalá	24.40	24.58	0.18

Fuente: Empresas azucareras de Lambayeque

Elaboración: Dpto. Estudios Económicos, BCRP-Suc. Piura

Producción manufacturera
(Variación porcentual real interanual)





La construcción decreció 3,7% en julio respecto de similar mes del año pasado, aún cuando el comportamiento en lo que va del año fue ampliamente positivo (21,1% de crecimiento). En el mes, la inversión de gobiernos subnacionales aportó positivamente al crecimiento sectorial. Asimismo, el saldo del crédito hipotecario creció 22,2% en términos interanuales.

CUADRO N° 7
PRINCIPALES INDICADORES DEL SECTOR CONSTRUCCIÓN

	JULIO			ENERO - JULIO		
	2010	2011	Var %	2010	2011	Var %
Despacho de cemento (tm)	28 702	27 649	-3.7	176 372	213 528	21.1

1/ Variación en términos reales

FUENTE : Empresa de Cementos Pacasmayo S.A.A.

ELABORACION : BCRP, Sede Regional Piura. Dpto. de Estudios Económicos.

Cuadro N° 8
Inversión pública de autoridades subnacionales: Julio
(S/. miles)

Gobierno	Julio			Enero-Julio		
	2010	2011	Var. % *	2010	2011	Var. % *
Regional	6 599	9 962	46.1	78 102	103 190	28.1
Local (Chiclayo)	8 211	20 097	136.8	77 824	71 828	-10.7

* Variación real



Los ingresos corrientes del gobierno central totalizaron S/. 28,6 millones en julio de 2011, contrayéndose en 6,9% respecto a lo captado en similar mes del año pasado. Esto radicó en la menor recaudación del impuesto general a las ventas internas (-11,1%).

CUADRO N° 9
LAMBAYEQUE: INGRESOS CORRIENTES DEL GOBIERNO CENTRAL
(En miles de Nuevos Soles)

	Julio			Enero - Julio		
	2010	2011	Var.% 1/	2010	2011	Var.% 1/
I. INGRESOS TRIBUTARIOS	29 711	28 601	-6.9	186 822	215 786	12.4
1. Impuestos a los Ingresos	10 156	11 299	7.7	76 761	91 965	16.5
Personas Naturales	2 533	3 424	30.8	18 077	23 067	24.1
Personas Jurídicas	7 211	7 250	-2.7	46 421	55 204	15.7
Regularización	412	626	47.1	12 263	13 694	8.4
2. Impuestos a la Importación	2	2	26.1	9	16	76.7
3. Impuesto General a las ventas (IGV)	15 392	14 136	-11.1	88 096	102 387	13.1
Operaciones Internas	15 386	14 129	-11.1	88 051	102 335	13.1
Operaciones Externas	7	7	6.1	45	53	14.5
4. Impuesto Selectivo al Consumo (ISC)2/	330	187	-45.1	1 945	1 356	-32.3
5. Otros Ingresos tributarios	3 830	2 976	-24.8	20 011	20 060	-2.5
II. INGRESOS NO TRIBUTARIOS	29	23	-22.9	94	131	35.3
TOTAL	29 740	28 624	-6.9	186 916	215 916	12.4

1/ Variación en términos reales

2/ Incluye ISC por operaciones externas

Fuente: Superintendencia Nacional de Administración Tributaria - SUNAT

Elaboración: BCRP, Sede Regional Piura. Departamento de Estudios Económicos



El crédito se incrementó en 18,6% respecto a julio del año anterior. Las empresas bancarias representaron el 78% de las colocaciones y las IMFs, el 22 % restante. La mora fue del 3,3 %.

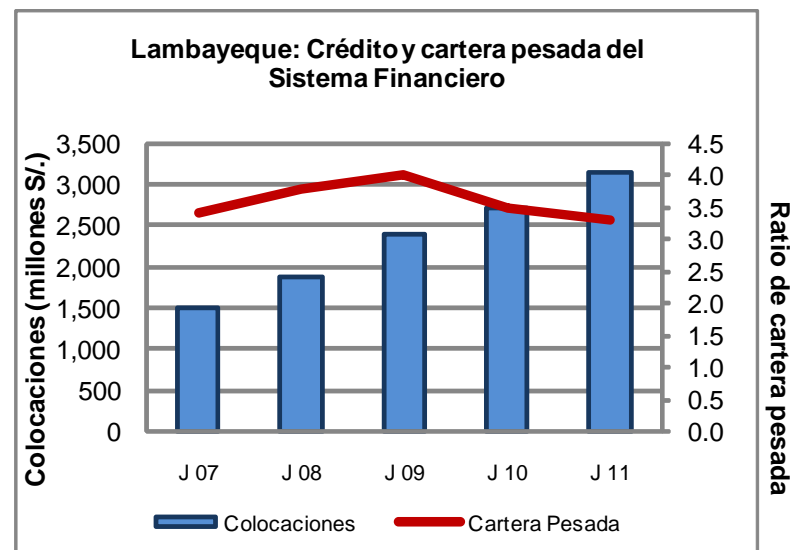
CUADRO N° 10
LAMBAYEQUE: CRÉDITO DEL SISTEMA FINANCIERO
(Saldos en miles de nuevos soles)

	JULIO		
	2010	2011	Var.% 1/
Empresas Bancarias	2 063 754	2 575 405	20.8
Instituciones de Microfinanza	641 555	740 716	11.7
Cajas Municipales	374 064	400 224	3.5
Cajas Rurales	55 743	60 081	4.3
Edpymes	84 645	86 275	-1.4
Empresas Financieras	127 103	194 136	47.8
Total	2 705 309	3 316 122	18.6
En M/N	2 131 832	2 617 233	18.8
En M/E	573 477	698 888	17.9

1/ Variación en valores reales

FUENTE: Superintendencia de Banca y Seguros (SBS)

ELABORACIÓN: BCRP, Sede Regional Piura. Departamento de Estudios Económicos





Al 30 de julio de 2011, los depósitos del sistema financiero se incrementaron en 14,1% con relación a similar fecha del año anterior. Las empresas bancarias representaron el 74 por ciento del total y las IMFs, el 26 por ciento restante. El ratio de dolarización fue del 34 por ciento.

CUADRO N° 11
LAMBAYEQUE: DEPÓSITOS DEL SISTEMA FINANCIERO
(Saldos en miles de nuevos soles)

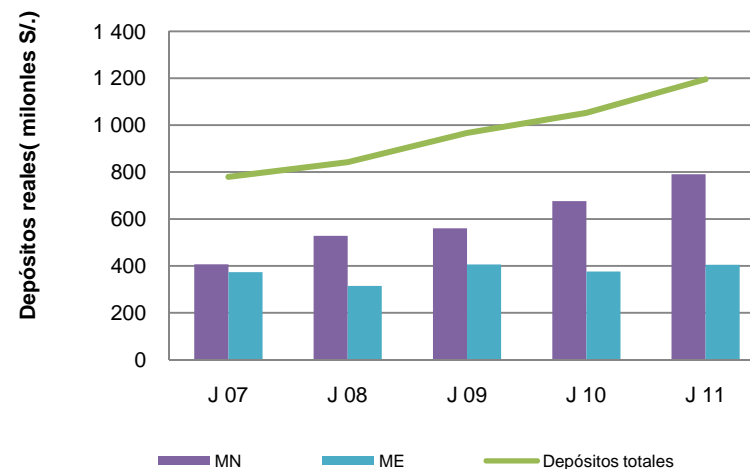
	JULIO		
	2010	2011	Var.% 1/
Empresas Bancarias	786 023	936 563	15.3
Instituciones de Microfinanza	281 922	322 363	10.6
Cajas Municipales	229 786	268 014	12.9
Cajas Rurales	45 960	40 705	-14.3
Empresas Financieras	6 176	13 644	113.8
Total	1067 945	1258 926	14.1
En M/N	686 413	832 854	17.4
En M/E	381 532	426 072	8.1

1/ Variación en valores reales

FUENTE: Superintendencia de Banca y Seguros (SBS)

ELABORACIÓN: BCRP, Sede Regional Piura. Departamento de Estudios Económicos

Lambayeque: Depósitos del Sistema Financiero





Cuadro N° 12

Lambayeque: principales proyectos de inversión anunciados y/o ejecutados en Julio 2011

Sector/Empresa	Monto (US\$ Millones)	Años de ejecución	Detalle
Agroindustria Gandules	9.5	2011-2013	Instalación de 380 Has. de vid

Fuente: Medios de comunicación y empresas