



BANCO CENTRAL DE RESERVA DEL PERÚ

Lambayeque: Síntesis de Actividad Económica - Marzo 2011 -

**Departamento de Estudios Económicos
Sucursal Piura**

Piura, 27 de Mayo 2011



En el primer trimestre de 2011, el Indicador de Actividad Económica Regional denotó una contribución del 0,1 por ciento al crecimiento regional por parte de los sectores incluidos en el mismo. El mayor desempeño positivo correspondió al sector de construcción, mientras que los sectores con mayor aporte negativo fueron el manufacturero y el agropecuario.

CUADRO Nº 1
INDICADOR DE ACTIVIDAD ECONÓMICA REGIONAL 1/ 2/
 (Variación porcentual respecto a similar período del año anterior)

Sectores	Ponderación 3/	2011
		Enero-Marzo
Agropecuario	10.0	- 8.2
Agricultura	7.1	- 6.6
Pecuario	2.9	16.6
Pesca	0.2	83.3
Manufactura	12.1	- 13.1
Primaria	9.4	- 14.6
No primaria	2.7	- 12.2
Construcción	6.4	33.2
Electricidad y agua	0.8	2.1
Servicios gubernamentales	6.4	0.4
Servicios financieros	1.8	12.0
TOTAL	37.7	0.1

1/ Es un indicador parcial de la actividad económica de la región que alcanza una cobertura de 37,7 por ciento del valor agregado bruto de la producción regional según cifras del INEI

2/ Cuadro actualizado con información al 25 de mayo de 2011.

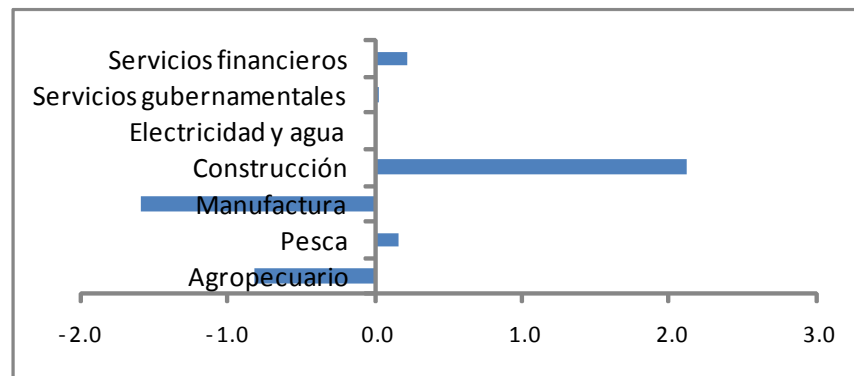
3/ Corresponde a la estructura productiva de la región para el año 2007 según cifras del INEI. En el caso de los servicios financieros se considera como ponderación el promedio nacional para dicho año (18 por ciento).

Fuente: Ministerio de Agricultura, Ministerio de la Producción, empresas industriales, Cementos Pacasmayo, OSINERMIN, EPSEL, SUNAT, MEF-SIAF, SBS.

Elaboración: BCRP, Sucursal Piura

Contribución sectorial al crecimiento del Indicador de Actividad Económica Regional: Enero-Marzo 2011/2010

(En puntos porcentuales)





En el mes, el subsector agropecuario revirtió el comportamiento negativo de meses previos, creciendo a una tasa del 29,4 por ciento respecto a marzo del año pasado. Esto respondió a la duplicación en las cosechas de caña de azúcar, al reiniciar operaciones las plantas de Tumán y Pomalca, que mantuvieron una prolongada paralización.

CUADRO Nº 2
PRODUCCIÓN DE PRINCIPALES PRODUCTOS AGRÍCOLAS 1/
(en TM)

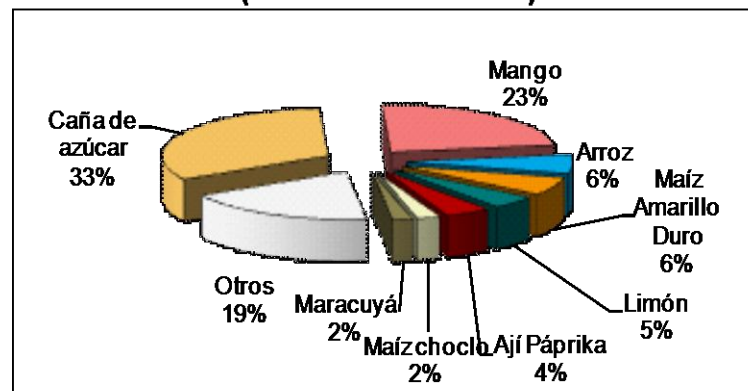
CULTIVO	MARZO			ENERO - MARZO		
	2010	2011	Var. %	2010	2011	Var. %
Algodón	0	0	n.d.	0	22	n.d.
Arroz	0	170	n.d.	15 186	16 153	6.4
Café	8	85	962.5	17	94	452.9
Camote	551	629	14.2	3 999	3 069	-23.3
Cebolla	5 558	1 362	-75.5	16 193	6 828	-57.8
Caña de azúcar	100 927	206 856	105.0	571 577	433 124	-24.2
Frijol Caupí	113	102	-9.7	358	414	15.6
Frijol G/S	58	51	-12.1	166	225	35.5
Limón	3 352	5 091	51.9	10 044	12 381	23.3
Maíz Amarillo Duro	3 428	2 772	-19.1	15 930	13 564	-14.9
Maíz Amiláceo	636	431	-32.2	1 271	667	-47.5
Maíz Choclo	2 171	1 418	-34.7	8 037	4 767	-40.7
Mango	20 638	23 058	11.7	42 981	54 407	26.6
Papa	0	317	n.d.	1 881	1 258	-33.1
Piquillo	155	0	-100.0	1 155	5 481	374.5
Trigo	0	0	n.d.	0	0	n.d.
Yuca	1 294	796	-38.5	3 929	2 286	-41.8

1/ Cifras preliminares

FUENTE: Dirección Regional de Agricultura de Lambayeque

ELABORACIÓN: BCRP, Sede Regional Piura - Dpto. de Estudios Económicos

PARTICIPACIÓN EN EL VBP AGRÍCOLA
(ENERO - MARZO 2011)



ELABORACIÓN: BCRP Sede Regional Piura. Dpto de Estudios Económicos

Además de la caña de azúcar, otros cultivos de desempeño positivo en el mes fueron el limón (51,9 %) y el mango (11,7 %).



En marzo se sembraron 13,3 mil hectáreas de cultivos transitorios, lo cual implicó una notable expansión del 71,8 % con relación a similar período del año anterior. Aún cuando se mantuvo la severa escasez de agua, los agricultores instalaron masivamente arroz, al llegar a la fecha límite de este cultivo. No obstante, no se revirtió la menor siembra acumulada de este cereal con relación a la campaña pasada.

CUADRO Nº 3
SUPERFICIE SEMBRADA 1/
(Has)

CULTIVO	MARZO		CAMPAÑA AGRÍCOLA 2/	
	2010	2011	2009/2010	2010/2011
CULTIVOS TRANSITORIOS	7 761	13 336	82 982	67 170
Algodón	0	0	1 254	5 408
Arroz	1 611	10 898	54 168	38 628
Camote	87	107	226	300
Frijol Caupí	203	48	995	878
Frijol G/S	25	60	454	650
Maíz Amarillo Duro	2 998	864	11 394	7 495
Maíz Amiláceo	383	31	2 441	1 379
Maíz Choclo	197	139	2 066	1 660
Menestras	895	150	2 571	2 232
Papa	15	60	550	580
Páprika	0	0	143	80
Piquillo	0	0	12	40
Trigo	933	410	1 814	1 235
Yuca	137	42	1 193	734
Otros	277	527	3 701	5 871
Total	7 761	13 336	82 982	67 170

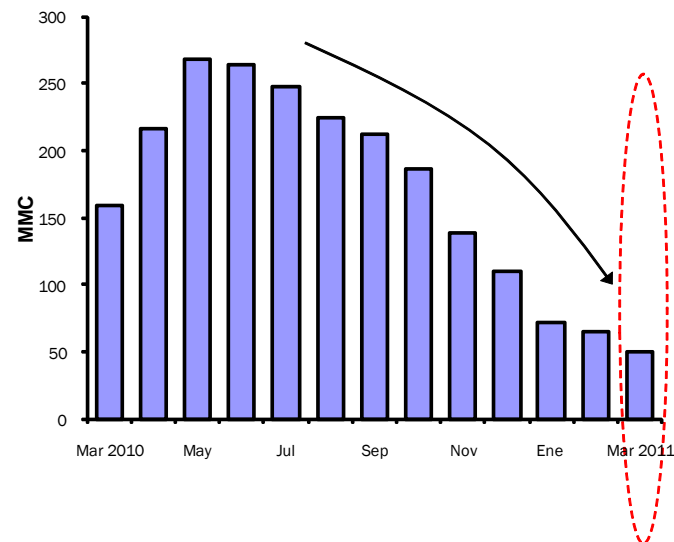
1/ Cifras preliminares

2/ De agosto a marzo

FUENTE: Dirección Regional de Agricultura de Lambayeque

ELABORACIÓN: BCRP, Sede Regional Piura - Dpto. de Estudios Económicos

Volumen de agua almacenada en el reservorio de Tinajones



Se mantuvo la severa restricción en la disponibilidad de agua en la represa de Tinajones, contrayéndose en 68,8 por ciento respecto de marzo del año pasado.



La pesca destinada al consumo humano en fresco registró una caída del 32,4 % respecto de marzo del año pasado; esto obedeció a la menor extracción de bonito, cachema y suco.

CUADRO N° 4
PRODUCCIÓN PESQUERA
(T.M.B)

ESPECIES	MARZO			ENERO - MARZO		
	2010	2011	Var.% 1/	2010	2011	Var.% 1/
Bonito	176	40	- 77.3	187	2 178	1 064.7
Barrilete	0	2	n.d.	560	2	- 99.6
Caballa	8	0	- 100.0	577	37	- 93.6
Cabrilla	1	4	300.0	1	17	1 600.0
Cachema	21	8	- 61.9	176	33	- 81.3
Cojinova	0	0	n.d.	0	0	n.d.
Jurel	0	0	n.d.	10	320	3 100.0
Lenguado	0	0	n.d.	0	1	n.d.
Lisa	15	95	533.3	153	237	54.9
Lorna	24	22	- 8.3	47	29	- 38.3
Raya	9	14	55.6	22	29	31.8
Sardina	0	0	n.d.	0	0	n.d.
Suco	31	16	- 48.4	84	68	- 19.0
Tollo	10	21	110.0	80	35	- 56.3
Bagre	1	1	0.0	4	9	125.0
Otros	45	31	- 31.1	152	68	- 55.3
TOTAL			- 32.4			83.3

1/ Variación en términos reales a precios de 1994

Fuente : Ministerio de la Producción. Dirección Regional de Pesquería - Lambayeque

Elaboración: BCRP Sede Regional Piura. Departamento de Estudios Económicos.



En el mes, la actividad manufacturera se recuperó en 5,1 % con relación a marzo del año anterior. Esto obedeció al reinicio de operaciones de las empresas azucareras Tumán y Pomalca luego de mantenerse paralizadas desde fines de enero de este año. Inclusive, los días de paro de esta clase de empresas descendieron notablemente en comparación con similar mes del 2010.

CUADRO N° 5
VALOR BRUTO DE PRODUCCIÓN SECTOR MANUFACTURERA
(Variación real 1/)

	MARZO		ENE - MAR	
	2010	2011	2010	2011
Manufactura Primaria	-66.6	139.9	-28.3	-14.6
Manufactura no Primaria	2.6	-30.2	-14.7	-12.2
Total Sector	-28.2	5.1	-20.6	-13.1

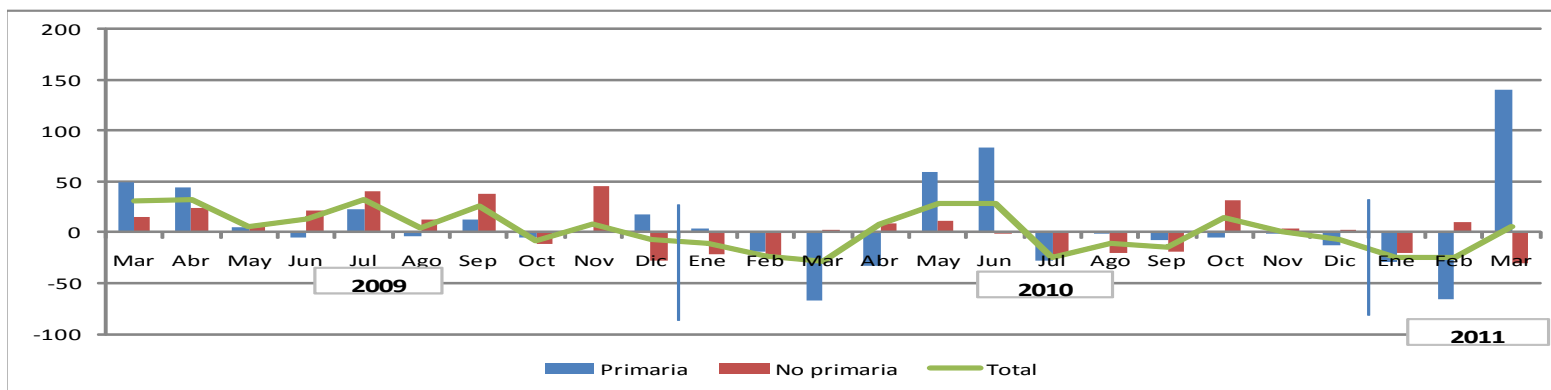
1/ Respecto al mismo mes o período del año anterior
FUENTE: Empresas Industriales y Dirección Regional de Agricultura
ELABORACIÓN: BCRP, Sede Regional Piura - Dpto. de Estudios Económicos

Cuadro N° 6
Días de paro de empresas azucareras: marzo

Empresas	2010	2011	Diferencia
Tumán	26	11	-15
Pomalca	16	7	-9
Pucalá	21	10	-11

Fuente: Empresas azucareras de Lambayeque
Elaboración: Dpto. Estudios Económicos, BCRP-Suc. Piura

Producción manufacturera
(Variación porcentual real interanual)





La construcción creció 24,3 % en marzo respecto de similar mes del año pasado. A diferencia de los meses de enero y febrero, cuando la inversión de los gobiernos subnacionales se contrajo, en el período bajo análisis hubo una marcada recuperación tanto del Gobierno Regional cuanto de la Municipalidad de Chiclayo, lo cual contribuyó al desempeño positivo del sector.

CUADRO N° 7
PRINCIPALES INDICADORES DEL SECTOR CONSTRUCCIÓN

	MARZO			ENERO - MARZO		
	2010	2011	Var %	2010	2011	Var %
Despacho de cemento (tm)	26 448	32 884	24.3	73 262	97 614	33.2

† Variación en términos reales

FUENTE : Empresa de Cementos Pacasmayo S.A.A.

ELABORACION : BCRP, Sede Regional Piura. Dpto. de Estudios Económicos.

Cuadro N° 8
Inversión pública de autoridades subnacionales: Marzo
(S/. miles)

Gobierno	Marzo			Enero-Marzo		
	2010	2011	Var. %*	2010	2011	Var. %*
Regional	3 111	26 599	732.8	45 367	38 324	-17.8
Local (Chiclayo)	11 025	28 053	147.8	26 475	29 340	7.9

* Variación real



Los ingresos corrientes del gobierno central totalizaron S/. 29,9 millones en marzo de 2011, superando en 12,4 % a lo captado en similar mes del año pasado. Esto radicó en la mayor recaudación de impuestos a los ingresos (14,1 % y del IGV (12,5 %).

CUADRO N° 9
LAMBAYEQUE: INGRESOS CORRIENTES DEL GOBIERNO CENTRAL
(En miles de Nuevos Soles)

	Marzo			Enero - Marzo		
	2010	2011 1/	Var.% 2/	2010	2011 1/	Var.% 2/
I. INGRESOS TRIBUTARIOS	25 937	29 927	12.4	79 722	91 048	11.6
1. Impuestos a los Ingresos	11 822	13 846	14.1	32 894	37 826	12.3
Personas Naturales	2 387	2 894	18.1	7 531	9 037	17.2
Personas Jurídicas	7 400	8 380	10.3	23 215	25 708	8.2
Regularización	2 035	2 572	23.1	2 148	3 082	39.9
2. Impuestos a la Importación	2	4	108.0	5	8	74.8
3. Impuesto General a las ventas (IGV)	10 854	12 535	12.5	39 112	45 272	13.1
Operaciones Internas	10 848	12 525	12.5	39 092	45 249	13.1
Operaciones Externas	6	10	55.4	20	23	8.6
4. Impuesto Selectivo al Consumo (ISC)2/	352	498	37.9	890	783	-14.3
5. Otros Ingresos tributarios	2 907	3 044	2.0	6 821	7 158	2.5
II. INGRESOS NO TRIBUTARIOS	10	19	84.0	35	47	29.4
TOTAL	25 947	29 946	12.4	79 757	91 095	11.6

1/ Estimado preliminar

2/ Variación en términos reales

Fuente: Superintendencia Nacional de Administración Tributaria - SUNAT

Elaboración: BCRP, Sede Regional Piura. Departamento de Estudios Económicos



El crédito se incrementó en 12,8 % respecto a marzo del año anterior. Las empresas bancarias representaron el 74 % de las colocaciones y las IMFs, el 26 % restante. La mora fue del 3,4 %.

CUADRO N° 10
LAMBAYEQUE: CRÉDITO DEL SISTEMA FINANCIERO
(Saldos en miles de nuevos soles)

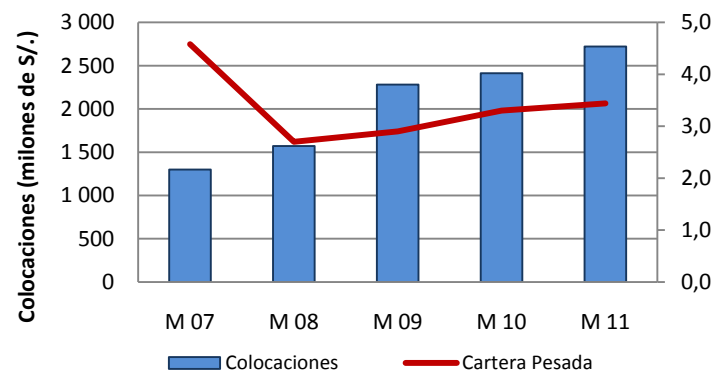
	MARZO		
	2010	2011	Var.% 1/
Empresas Bancarias	1 806 499	2 098 425	13.1
Instituciones de Microfinanzas	631 244	723 706	11.7
Cajas Municipales	378 197	402 406	3.6
Cajas Rurales	52 956	57 124	5.1
Edpymes	89 049	88 291	-3.4
Empresas Financieras	111 042	175 886	54.3
Total	2 437 743	2 822 131	12.8
En M/N	2 009 863	2 321 974	12.5
En M/E	427 879	500 157	13.9

1/ Variación en valores reales

FUENTE: Superintendencia de Banca y Seguros (SBS)

ELABORACIÓN: BCRP, Sede Regional Piura. Departamento de Estudios Económicos

Lambayeque: Crédito y cartera pesada del Sistema Financiero





Al 31 de febrero de 2011, los depósitos del sistema financiero se incrementaron en 12,2 % con relación a similar fecha del año anterior. Las empresas bancarias representaron el 74 por ciento del total y las IMFs, el 26 por ciento restante. El ratio de dolarización fue del 32 por ciento.

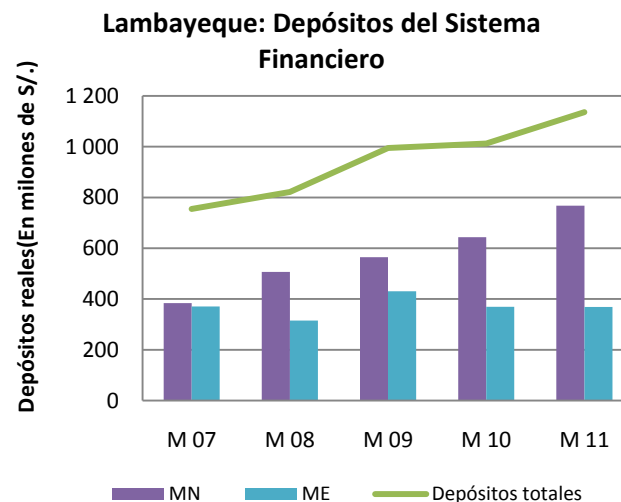
CUADRO N° 11
LAMBAYEQUE: DEPÓSITOS DEL SISTEMA FINANCIERO
(Saldos en miles de nuevos soles)

	MARZO		
	2010	2011	Var.% 1/
Empresas Bancarias	755 872	869 409	12.0
Instituciones de Microfinanzas	266 655	308 919	12.8
Cajas Municipales	213 600	257 101	17.2
Cajas Rurales	45 730	43 534	-7.3
Empresas Financieras	7 325	8 284	10.2
Total	1022 527	1178 328	12.2
En M/N	649 655	796 088	19.4
En M/E	372 873	382 240	-0.1

1/ Variación en valores reales

FUENTE: Superintendencia de Banca y Seguros (SBS)

ELABORACIÓN: BCRP, Sede Regional Piura. Departamento de Estudios Económicos





Cuadro N° 12
Lambayeque: principales proyectos de inversión anunciados y/o ejecutados en Marzo 2011

Sector/Empresa	Monto (US\$ Millones)	Años de ejecución	Detalle
Minería Candente Cooper (canadiense)	n.a.	n.a.	Inicio de estudio de factibilidad de proyecto cuprífero Cañariaco Norte
Electricidad Cobra-Enersa (hispano-argentino)	112.0	2011-2013	Planta termoeléctrica con capacidad de 200 MW
Industria Pucalá (azucarera)	2.0	2011	Adquisición de dos reductores para trapiche y de turbina

Fuente: Medios de comunicación y empresas