



**BANCO CENTRAL DE RESERVA DEL PERÚ**

# **Lambayeque: Síntesis de Actividad Económica - Enero 2011 -**

**Departamento de Estudios Económicos  
Sucursal Piura**

*Piura, 31 de marzo de 2011*



En enero de 2011, el Indicador de Actividad Económica Regional denotó una contribución del -0,9 por ciento al crecimiento regional por parte de los sectores incluidos en el mismo. Los desempeños negativos de los sectores agropecuario y manufacturero incidieron en este resultado.

## CUADRO Nº 1

### INDICADOR DE ACTIVIDAD ECONÓMICA REGIONAL 1/ 2/

(Variación porcentual respecto a similar período del año anterior)

Sectores	Ponderación 3/	2010
		Enero
<b>Agropecuario</b>	<b>10.0</b>	<b>-7.9</b>
Agricultura	7.1	-9.5
Pecuario	2.9	1.5
<b>Pesca</b>	<b>0.2</b>	<b>2.3</b>
<b>Manufactura</b>	<b>12.1</b>	<b>-24.4</b>
Primaria	9.4	-28.6
No primaria	2.7	-20.5
<b>Construcción</b>	<b>6.4</b>	<b>38.1</b>
<b>Electricidad y agua</b>	<b>0.8</b>	<b>-7.9</b>
<b>Servicios gubernamentales</b>	<b>6.4</b>	<b>3.8</b>
<b>Servicios financieros</b>	<b>1.8</b>	<b>12.0</b>
<b>TOTAL</b>	<b>37.7</b>	<b>-0.9</b>

1/ Es un indicador parcial de la actividad económica de la región que alcanza una cobertura de 37,7 por ciento del valor agregado bruto de la producción regional según cifras del INEI

2/ Cuadro actualizado con información al 24 de marzo de 2010.

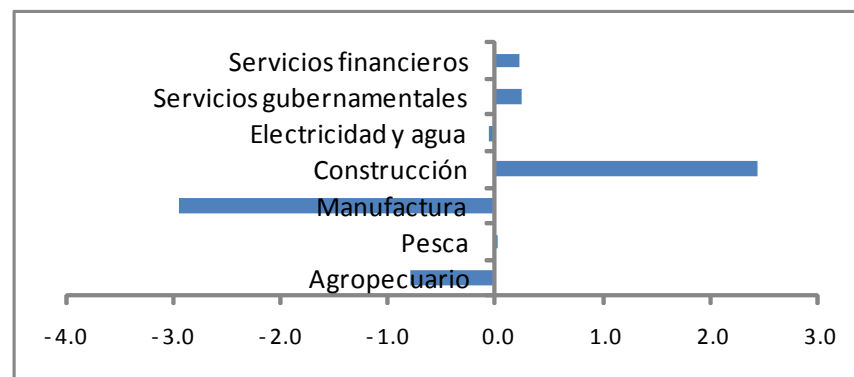
3/ Corresponde a la estructura productiva de la región para el año 2007 según cifras del INEI. En el caso de los servicios financieros se considera como ponderación el promedio nacional para dicho año (1,8 por ciento).

**Fuente:** Ministerio de Agricultura, Ministerio de la Producción, empresas industriales, Cementos Pacasmayo, OSINERMING, EPSEL, SUNAT, MEF-SIAF, SBS.

**Elaboración:** BCRP, Sucursal Piura

### Contribución sectorial al crecimiento del Indicador de Actividad Económica Regional: Enero 2011/2010

(En puntos porcentuales)





El comportamiento negativo del subsector agrícola respondió a caídas en la producción de arroz (-10,3 por ciento), caña de azúcar (-36,8 por ciento), mango (-57,3 por ciento) y maíz amarillo duro (-10,6 por ciento).

CUADRO Nº 2

PRODUCCIÓN DE PRINCIPALES PRODUCTOS AGRÍCOLAS 1/  
(en TM)

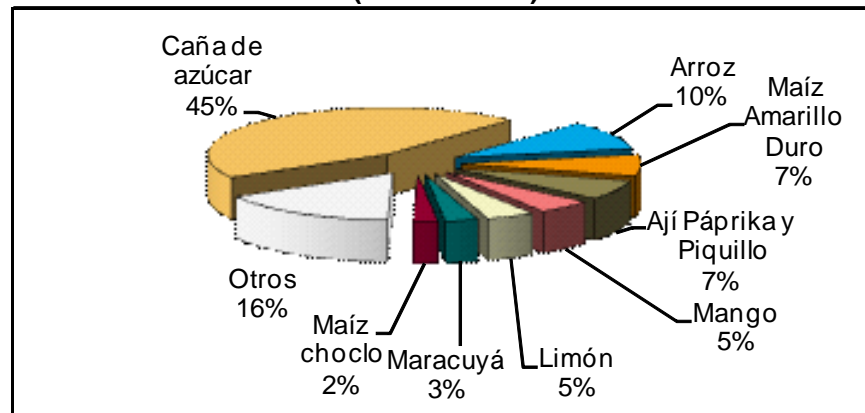
CULTIVO	ENERO		
	2010	2011	Var. %
Algodón	0	0	n.d.
Arroz	10 497	9 416	-10.3
Café	0	0	n.d.
Camote	2 108	1 375	-34.8
Cebolla	5 101	2 413	-52.7
Caña de azúcar	252 358	159 371	-36.8
Frijol Caupí	118	98	-16.9
Frijol G/S	33	87	163.6
Limón	3 082	4 486	45.6
Maíz Amarillo Duro	6 783	6 062	-10.6
Maíz Amiláceo	317	75	-76.3
Maíz Choclo	3 366	1 811	-46.2
Mango	9 904	4 230	-57.3
Papa	1 249	745	-40.4
Piquillo	964	5 481	468.6
Trigo	0	0	n.d.
Yuca	569	160	-71.9

1/ Cifras preliminares

FUENTE: Dirección Regional de Agricultura de Lambayeque

ELABORACIÓN: BCRP, Sede Regional Piura - Dpto. de Est. Económicos

GRÁFICO Nº 3  
PARTICIPACIÓN EN EL VBP AGRÍCOLA  
(ENERO 2011)



ELABORACIÓN: BCRP Sede Regional Piura. Dpto de Estudios Económicos

Los rendimientos del arroz fueron severamente afectados por condiciones climáticas adversas, mientras que la producción de caña de azúcar disminuyó por la paralización de las empresas Tumán y Pomalca desde mediados del mes.



En enero se sembraron 6,6 mil hectáreas de cultivos transitorios, lo cual implicó una caída del 70,7 por ciento con relación a lo ejecutado en similar período del año anterior. La escasa disponibilidad de agua condicionó la menor instalación de arroz a lo largo de la campaña, el cual fue reemplazado parcialmente por algodón.

CUADRO Nº 3  
SUPERFICIE SEMBRADA 1/  
(Has)

CULTIVO	ENERO		CAMPAÑA AGRÍCOLA 2/	
	2010	2011	2007/2008	2008/2009
<b>CULTIVOS TRANSITORIOS</b>	<b>22 493</b>	<b>6 591</b>	<b>41 292</b>	<b>27 396</b>
Algodón	200	1 392	1 067	5 341
Arroz	18 772	2 967	22 979	7 116
Camote	83	64	83	64
Frijol Caupí	137	206	685	677
Frijol G/S	5	0	429	590
Maíz Amarillo Duro	1 679	925	6 352	4 625
Maíz Amiláceo	360	115	1 728	1 095
Maíz Choclo	215	164	1 650	1 230
Menestras	71	100	1 432	1 548
Papa	80	115	510	470
Páprika	0	0	143	40
Piquillo	0	0	12	40
Trigo	330	190	331	190
Yuca	181	121	897	527
Otros	380	232	2 994	3 843
<b>Total</b>	<b>22 493</b>	<b>6 591</b>	<b>41 292</b>	<b>27 396</b>

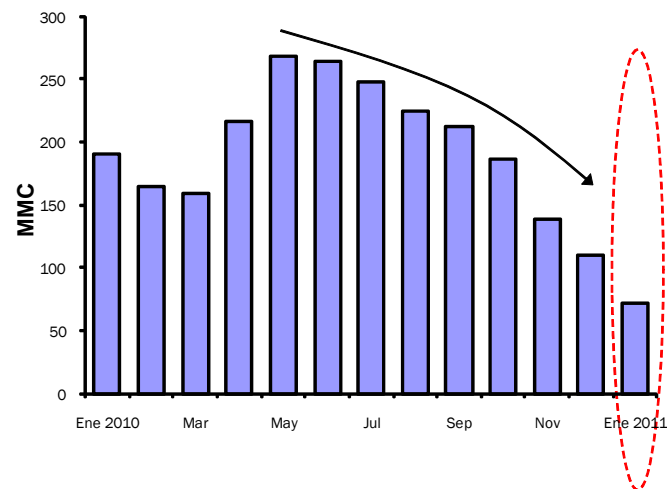
1/ Cifras preliminares

2/ De agosto a enero

FUENTE: Dirección Regional de Agricultura de Lambayeque

ELABORACIÓN: BCRP, Sede Regional Piura - Dpto. de Estudios Económicos

Volumen de agua almacenada en el reservorio de Tinajones



La disponibilidad de agua en la represa de Tinajones se contrajo en 62,3 por ciento respecto de enero del año pasado



La pesca destinada al consumo humano en fresco registró una ligera recuperación del 2,3 por ciento respecto de enero del año pasado; esto obedeció a la mayor extracción de bonito, la cual se incrementó en 32 veces.

CUADRO N° 4  
PRODUCCIÓN PESQUERA  
(T.M.B)

ESPECIES	ENERO		
	2010	2011	Var.% 1/
Bonito	10	323	3 015.1
Barrilete	38	0	- 100.0
Caballa	417	1	- 99.8
Cabrilla	0	10	4 041.5
Cachema	53	15	- 72.2
Cojinova	0	0	- 100.0
Jurel	0	4	n.d.
Lenguado	0	1	1 279.2
Lisa	133	49	- 63.3
Lorna	10	2	- 77.8
Raya	9	11	15.7
Sardina	0	0	n.d.
Suco	15	44	191.8
Tollo	46	9	- 79.9
Bagre	1	7	433.9
Otros	59	22	- 62.5
<b>TOTAL</b>			<b>2.3</b>

1/ Variación en términos reales a precios de 1994



La actividad manufacturera se contrajo en 24,4 por ciento con relación a enero del año anterior. Las ramas con desempeños negativos fueron principalmente la de pilado de arroz y la de azúcar. En el primer caso, influyó la menor disponibilidad de materia prima y en el segundo caso, la paralización de las empresas Tumán y Pomalca a partir de mediados del mes.

CUADRO Nº 5  
VALOR BRUTO DE PRODUCCIÓN  
SECTOR MANUFACTURA  
(Variación real 1/)

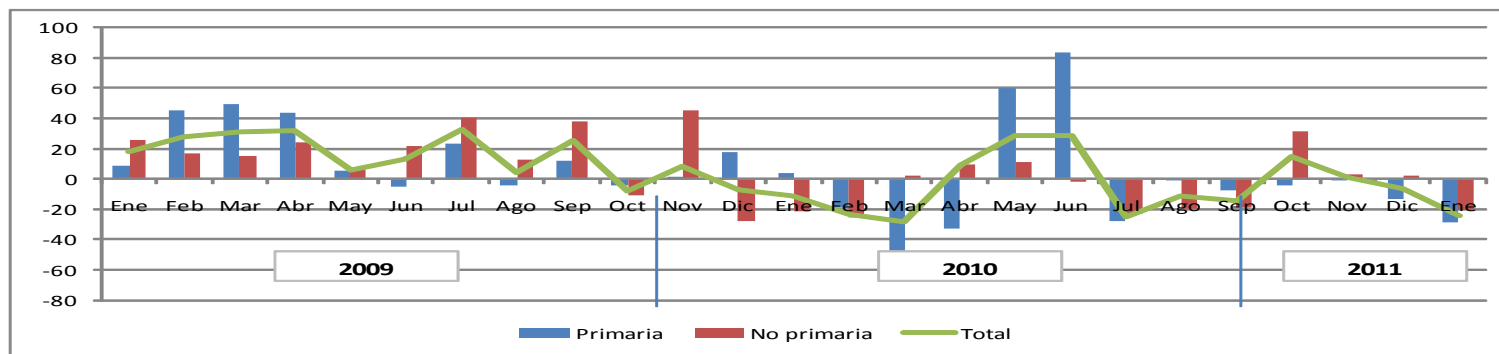
	ENERO	
	2010	2012
Manufactura Primaria	3.5	-28.6
Manufactura no Primaria	-21.1	-20.5
<b>Total Sector</b>	<b>-10.9</b>	<b>-24.4</b>

1/ Respecto al mismo mes o período del año anterior

FUENTE: Empresas Industriales y Dirección Regional de Agricultura

ELABORACIÓN: BCRP, Sede Regional Piura - Dpto. de Est. Econ

Producción manufacturera  
(Variación porcentual real interanual)





La construcción mantiene el dinamismo de los últimos años y en enero mostró un crecimiento del 38,1 por ciento en relación con análogo mes del año anterior. Esto obedeció a inversión residencial privada, principalmente, dado que la inversión de gobiernos subnacionales se contrajo, en medio del cambio de autoridades.

CUADRO N° 6  
PRINCIPALES INDICADORES DEL SECTOR CONSTRUCCIÓN

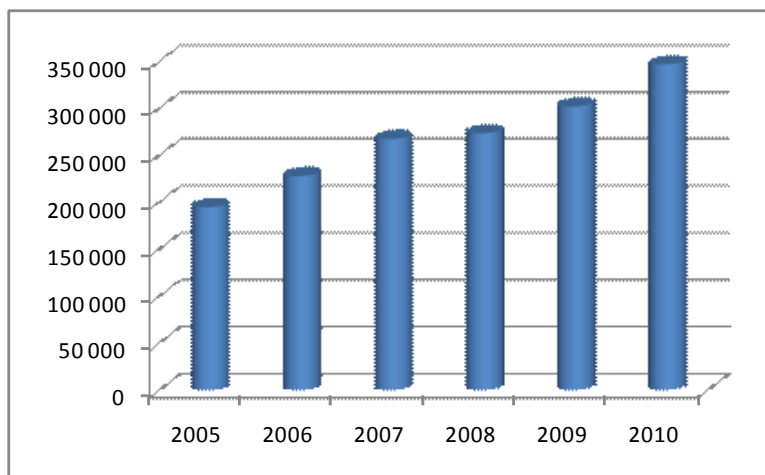
	ENERO		
	2010	2011	Var %
Despacho de cemento (tm)	23 675	32 691	38.1

1/ Variación en términos reales

FUENTE : Empresa de Cementos Pacasmayo S.A.A.

ELABORACION : BCRP, Sede Regional Piura. Dpto. de Estudios Económicos.

Despachos de cemento: 2005-2010 (T.M.)



Fuente: Cementos Pacasmayo

Cuadro N° 7  
Inversión pública de autoridades subnacionales: Enero  
(S/. miles)

Gobierno	2010	2011	Var. % *
Regional	1 025	889	-15.1
Local (Chiclayo)	1 202	24	-98.0

\* Variación real



Los ingresos corrientes del gobierno central totalizaron S/. 33,0 millones en enero de 2011, superando en 8,3 por ciento a lo captado en similar mes del año pasado.

CUADRO N° 8  
LAMBAYEQUE: INGRESOS CORRIENTES DEL GOBIERNO CENTRAL  
(En miles de Nuevos Soles)

	Enero		
	2010	2011	Var.% 1/
<b>I. INGRESOS TRIBUTARIOS</b>	<b>29 775</b>	<b>32 951</b>	<b>8.3</b>
1. Impuestos a los Ingresos	11 588	12 706	7.3
Personas Naturales	3 064	3 497	11.7
Personas Jurídicas	8 475	9 103	5.1
Regularización	49	106	112.8
2. Impuestos a la Importación	2	2	-18.9
3. Impuesto General a las ventas (IGV)	16 219	17 639	6.4
Operaciones Internas	16 207	17 633	6.5
Operaciones Externas	11	6	-51.6
4. Impuesto Selectivo al Consumo (ISC)2/	220	205	-8.8
5. Otros Ingresos tributarios	1 746	2 400	34.5
<b>II. INGRESOS NO TRIBUTARIOS</b>	<b>14</b>	<b>13</b>	<b>-9.8</b>
<b>TOTAL</b>	<b>29 788</b>	<b>32 964</b>	<b>8.3</b>

1/ Variación en términos reales

2/ Incluye ISC por operaciones externas

Fuente: Superintendencia Nacional de Administración Tributaria - SUNAT

Elaboración: BCRP, Sede Regional Piura. Departamento de Estudios Económicos





El crédito se incrementó en 12,2 por ciento respecto a enero del año anterior. Las empresas bancarias representaron el 74 por ciento de las colocaciones y las IMFs, el 26 por ciento restante.

CUADRO N° 9  
LAMBAYEQUE: CRÉDITO DEL SISTEMA FINANCIERO

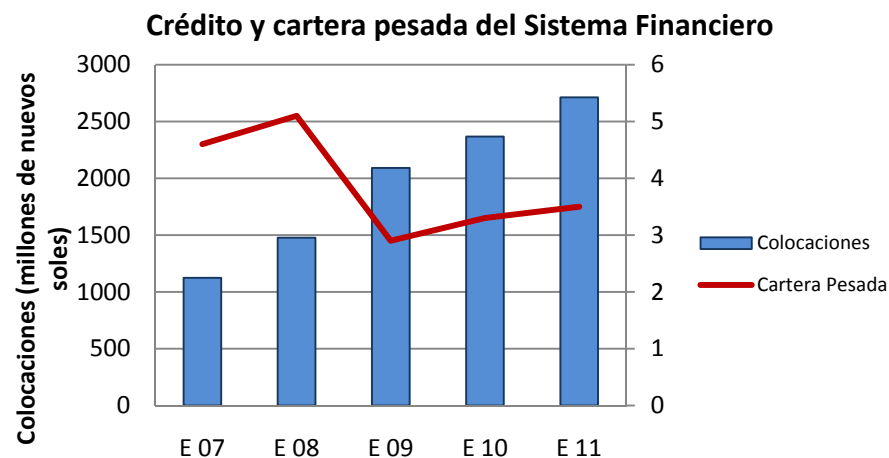
(Saldos en miles de nuevos soles)

	ENERO		
	2010	2011	Var.% 1/
<b>Empresas Bancarias</b>	<b>1 740 815</b>	<b>2 009 560</b>	<b>13.0</b>
<b>Instituciones de Microfinanzas</b>	<b>625 736</b>	<b>702 611</b>	<b>9.9</b>
Cajas Municipales	386 079	396 067	0.4
Cajas Rurales	49 577	55 093	8.8
Edpymes	84 219	88 307	2.6
Empresas Financieras	105 861	163 145	50.8
<b>Total</b>	<b>2 366 551</b>	<b>2 712 171</b>	<b>12.2</b>
<b>En M/N</b>	<b>1 968 766</b>	<b>2 266 513</b>	<b>12.7</b>
<b>En M/E</b>	<b>397 784</b>	<b>445 659</b>	<b>9.7</b>

1/ Variación en valores reales

FUENTE: Superintendencia de Banca y Seguros (SBS)

ELABORACIÓN: BCRP, Sede Regional Piura. Departamento de Estudios Económicos





Al 31 de enero de 2011, los depósitos del sistema financiero se incrementaron en 11,7 por ciento con relación a similar fecha del año anterior. Las empresas bancarias representaron el 74 por ciento del total y las IMFs, el 26 por ciento restante. El ratio de dolarización fue del 34 por ciento.

**CUADRO N° 10**  
**LAMBAYEQUE: DEPÓSITOS DEL SISTEMA FINANCIERO**  
 (Saldos en miles de nuevos soles)

	ENERO		
	2010	2011	Var.% 1/
<b>Empresas Bancarias</b>	<b>755 648</b>	<b>853 904</b>	<b>10.6</b>
<b>Instituciones de Microfinanzas</b>	<b>254 885</b>	<b>299 131</b>	<b>14.9</b>
Cajas Municipales	204 865	253 120	20.9
Cajas Rurales	42 117	40 270	-6.4
Empresas Financieras	7 903	5 741	-28.9
<b>Total</b>	<b>1010 533</b>	<b>1153 035</b>	<b>11.7</b>
<b>En M/N</b>	<b>617 065</b>	<b>758 248</b>	<b>20.3</b>
<b>En M/E</b>	<b>393 468</b>	<b>394 787</b>	<b>-1.8</b>

1/ Variación en valores reales

FUENTE: Superintendencia de Banca y Seguros (SBS)

ELABORACIÓN: BCRP, Sede Regional Piura. Departamento de Estudios Económicos

**Depósitos del sistema financiero**  
 (Var. % real interanual)

