



**BANCO CENTRAL DE RESERVA DEL PERÚ**

**SEDE REGIONAL PIURA**

**SÍNTESIS ECONÓMICA DE AMAZONAS  
JULIO 2009**

**DEPARTAMENTO ESTUDIOS ECONÓMICOS**

## CONTENIDO

RESEÑA INTRODUCTORIA.....	2
I. ACTIVIDAD PRODUCTIVA.....	3
1.1. Producción.....	3
1.1.1 Producción Agropecuaria.....	3
1.1.2. Producción Manufacturera.....	7
1.1.3. Construcción.....	8
1.1.4. Electricidad.....	8
II. SECTOR EXTERNO.....	9
3.1 Exportaciones.....	9
III. FINANZAS PÚBLICAS.....	11
4.1. Gobierno Central.....	11
4.2. Gobierno Regional.....	11
IV. MONEDA Y CRÉDITO.....	13
5.1. Depósitos del Sistema Financiero.....	13
5.2. Crédito del Sistema Financiero.....	14
5.3 Crédito a la pequeña y Microempresa.....	16
V. INFORMACIÓN ESTADÍSTICA.....	17
ANEXO 1: Producción Agropecuaria.....	18
ANEXO 2: Producción Manufacturera (Índice 1994 = 100).....	19
ANEXO 3: Producción Manufacturera (Variaciones Porcentuales).....	20
ANEXO 4: Exportaciones FOB por Grupo de Producto.....	21
ANEXO 5: Exportaciones de Productos Tradicionales.....	22
ANEXO 6: Exportaciones de Productos No Tradicionales.....	23
ANEXO 7: Exportaciones FOB por Bloque Económico y Países.....	24
ANEXO 8: Ingresos Corrientes del Gobierno Central.....	25
ANEXO 9: Depósitos y Obligaciones del Sistema Financiero.....	26
ANEXO 10: Crédito del Sistema Financiero.....	27
ANEXO 11: Cartera Pesada en el Sistema Financiero.....	28

### **DIRECCIÓN EN INTERNET**

<http://www.bcrp.gob.pe>

## RESEÑA INTRODUCTORIA

En julio, el **Indicador Mensual de Producción Regional** de Amazonas creció 2,1 por ciento respecto a similar período de 2008 debido al crecimiento de los sectores agropecuario (7,4 por ciento), electricidad y agua (13,3 por ciento) y servicios financieros (61,1 por ciento). En contraste, cayeron los sectores manufacturero (-10,9 por ciento), construcción (-38,3 por ciento) y de servicios gubernamentales (-3,8 por ciento). De este modo, en los primeros siete meses del año, la producción regional creció en 2,3 por ciento.

En el mes bajo análisis, las **exportaciones** del departamento de Amazonas fueron de US\$ 1,2 millones, siendo superiores en

364,5 por ciento a las de igual mes del año anterior.

En el aspecto fiscal, los **ingresos corrientes del Gobierno Central** totalizaron S/.1,0 millón; es decir, 27,3 por ciento más, en términos reales, respecto de similar mes del 2008. En cuanto a los **gastos del Gobierno Regional**, éstos aumentaron en 10,8 por ciento.

Con relación al **sistema financiero**, los **depósitos** aumentaron en 5,3 por ciento y los **créditos**, en 90,9 por ciento con relación a julio de 2008. La **mora** se ubicó en un nivel de 2,8 por ciento.

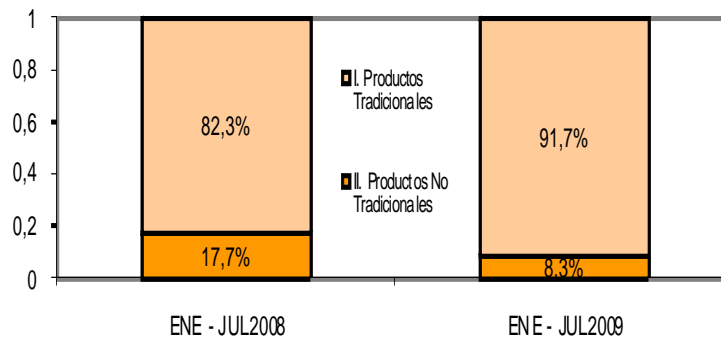
## I. ACTIVIDAD PRODUCTIVA

### 1.1. Producción

En julio, el **Indicador Mensual de Producción Regional** de Amazonas creció 2,1 por ciento respecto a similar período de 2008 debido al crecimiento de los sectores agropecuario (7,4 por ciento), electricidad y agua (13,3 por ciento) y servicios financieros (61,1 por ciento). En contraste,

cayeron los sectores manufacturero (-10,9 por ciento), construcción (-38,3 por ciento) y de servicios gubernamentales (-3,8 por ciento). De este modo, en los primeros siete meses del año la producción regional creció en 2,3 por ciento.

**GRAFICO N° 6**  
**ESTRUCTURA DE LAS EXPORTACIONES POR GRUPO DE PRODUCTO**



FUENTE : SUNAT.  
ELABORACIÓN: BCRP, Sede Regional Piura. Dpto. de Estudios Económicos

#### 1.1.1. Producción Agropecuaria

En julio, la **actividad agropecuaria** creció 7,4 por ciento, acumulando siete meses de continuo crecimiento. Esto radicó en repuntes tanto del subsector agrícola (7,3

por ciento) y pecuario (9,6 por ciento). En los siete primeros meses del año la producción sectorial creció a una tasa del 4,4 por ciento.

**CUADRO N° 2**  
**VALOR BRUTO DE PRODUCCIÓN AGROPECUARIO**  
**(Variación real 1/)**

	JULIO		ENERO - JULIO	
	2008	2009	2008	2009
Subsector Agrícola	-16.9	7.3	1.7	4.5
Subsector Pecuario	15.4	9.6	18.4	3.4
<b>Sector Agropecuario</b>	<b>-15.7</b>	<b>7.4</b>	<b>2.4</b>	<b>4.4</b>

1/ Respecto al mismo mes o período del año anterior

FUENTE: Dirección Regional de Agricultura de Amazonas

ELABORACIÓN: BCRP, Sede Regional Piura - Dpto. de Estudios Económicos

**CUADRO N° 3**  
**PRODUCCIÓN DE PRINCIPALES PRODUCTOS AGRÍCOLAS 1/**  
**(en TM)**

CULTIVO	JULIO			ENERO - JULIO		
	2008	2009	Var. %	2008	2009	Var. %
Arroz	42 096	46 885	11.4	198 220	203 524	2.7
Cacao	127	440	246.6	1 633	2 453	50.2
Café	3 319	3 583	8.0	30 293	30 569	0.9
Frijol G/S	989	1 040	5.2	3 329	4 064	22.1
Limón	510	742	45.4	3 583	4 362	21.7
Maíz Amarillo Duro	3 350	6 885	105.5	19 332	25 818	33.5
Maíz Amiláceo	1 472	1 464	-0.5	3 451	4 490	30.1
Naranja	328	432	31.7	3 578	4 358	21.8
Papa	7 819	5 248	-32.9	49 850	47 344	-5.0
Pastos	228 793	218 257	-4.6	1 562 004	1 555 907	-0.4
Piña	1 030	928	-9.9	5 374	5 333	-0.8
Plátano	12 060	11 912	-1.2	84 269	86 255	2.4
Yuca	15 025	12 673	-15.7	92 016	103 368	12.3

1/ Cifras preliminares

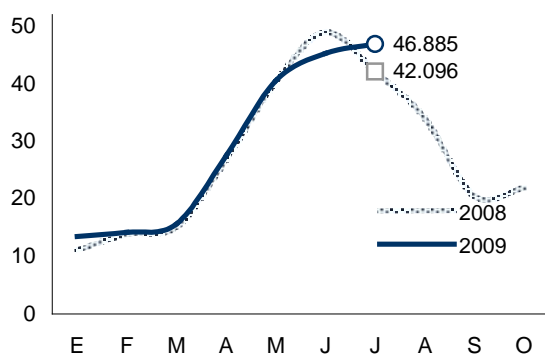
FUENTE: Dirección Regional de Agricultura de Amazonas

ELABORACIÓN: BCRP, Sede Regional Piura - Dpto. de Estudios Económicos

En este mes, los dos cultivos que destacan por su dinamismo son el cacao (246,6 por ciento de crecimiento) y el maíz amarillo duro (105,5 por ciento). El arroz también registró una expansión del 11,4 por ciento.

Asimismo, el café, a pesar de estar en un año de “alternancia” baja, mostró un incremento mensual del 8,0 por ciento debido a mayores áreas en producción y un mejor manejo agronómico.

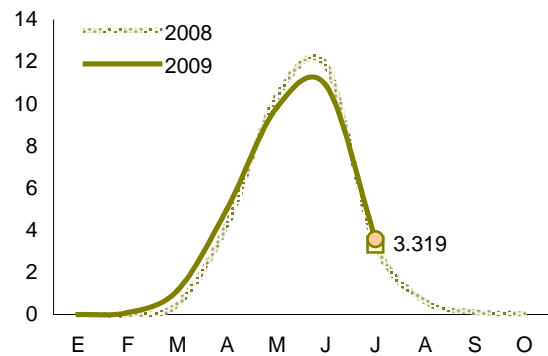
**GRÁFICO N°1**  
**PRODUCCIÓN ARROZ CÁSCARA (miles TM)**



Fuente: OIA Amazonas

Elab.: BCRP Piura - Est. Económicos

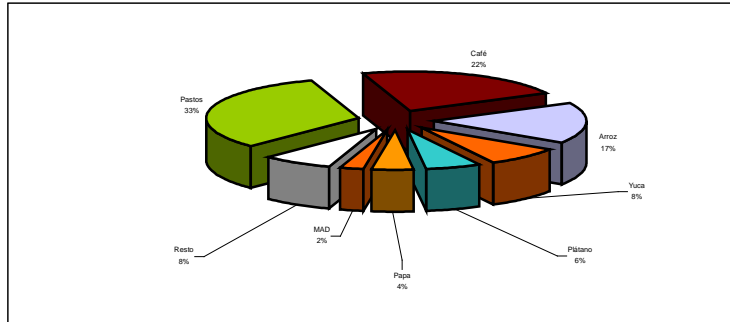
**GRÁFICO N° 2**  
**PRODUCCIÓN DE CAFÉ (miles TM)**



Fuente: OIA Amazonas

Elab.: BCRP Piura - Est. Económicos

**GRÁFICO N° 3  
PARTICIPACIÓN EN EL VBP AGRÍCOLA  
(ENERO - JULIO 2009)**



ELABORACIÓN: BCRP Sede Regional Piura. Dpto de Estudios Económicos

En este mes los **precios en chacra** mostraron comportamientos mixtos. Cultivos como el maíz amiláceo (-47,7 por ciento), limón sutil (-59,1 por ciento) y arroz (-44,9 por ciento) experimentaron descensos significativos en sus cotizaciones. Asimismo, los precios del

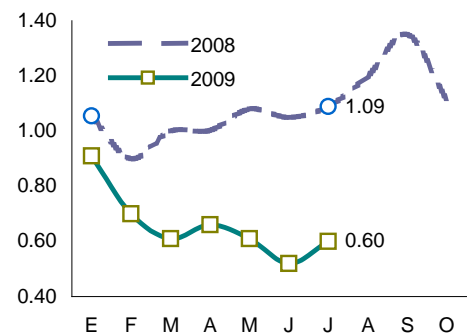
café y el cacao registraron caídas en la medida que existen considerables existencias acumuladas.

Por el contrario, algunos frutales como la piña y la naranja observaron sustanciales incrementos en sus precios.

**CUADRO N° 4  
PRECIOS EN CHACRA DE PRINC. CULTIVOS  
(Nuevos soles por Kg.)**

Cultivos	JULIO		Var. %
	2008	2009	
Arroz	1.09	0.60	-44.9
Cacao	5.77	3.88	-32.8
Café	5.71	5.47	-4.3
Frijol g/s	2.22	1.86	-16.2
Limón Sutil	0.81	0.33	-59.1
Maíz Amiláceo	1.43	0.75	-47.7
Maíz Amarillo Duro	0.74	1.29	74.1
Maíz Choclo	0.65	0.00	-100.0
Naranja	0.30	0.43	44.8
Plátano	0.43	0.46	7.7
Papa	0.59	0.69	16.9
Piña	0.40	0.82	105.0
Yuca	0.46	0.55	20.4

**GRÁFICO N° 4  
PRECIO EN CHACRA DE ARROZ (S/. x kg)**



Fuente: OIA - Amazonas Elab.: BCRP - Sede Reg. Piura

FUENTE: Dirección Regional de Agricultura de Amazonas

ELABORACIÓN: BCRP, Sede Regional Piura - Dpto. Est. Econ.

**CUADRO 5  
CAUDAL DE RÍOS  
(m<sup>3</sup>/seg.)**

Reservorios	JULIO		Var. %
	2008	2009	
Utcubamba <sup>1/</sup>	132.5	91.6	-30.9

<sup>1/</sup> Caudal promedio del mes

FUENTE: Dirección Regional de Agricultura de Amazonas

ELABORACIÓN: BCRP Sede Regional Trujillo. Dpto Est. Económicos

En un contexto en que el caudal del río Utcubamba descendió en 30,9 por ciento con relación a julio del año pasado, las siembras de cultivos transitorios durante el mes se contrajeron en 42,0 por ciento. La caída más significativa se observó en la instalación de arroz, la cual disminuyó en 41,9 por ciento, condicionada no sólo por la menor disponibilidad de agua sino también por un comportamiento desfavorable de los precios.

De este modo, la campaña agrícola cerró con un ligero incremento del 0,7 por ciento en la superficie ejecutada en comparación con la campaña precedente. El área de arroz se mantuvo estancada, mientras que el maíz amarillo duro y amiláceo mostraron repuntes del 8,6 y 12,5 por ciento, respectivamente. En lo relativo a los cultivos permanentes, es notable el hecho de que la superficie de café se haya incrementado en 363,2 por ciento.

**CUADRO Nº 6**  
**SUPERFICIE SEMBRADA 1/**  
**(Has)**

CULTIVO	JULIO		CAMPAÑA AGRÍCOLA 2/	
	2008	2009	2007/2008	2008/2009
<b>CULTIVOS TRANSITORIOS</b>	<b>3 442</b>	<b>1 995</b>	<b>90 451</b>	<b>91 098</b>
Arroz	1 605	933	43 062	43 150
Frijol G/S	99	39	7 007	7 524
Maíz Amarillo Duro	197	49	12 111	13 149
Maíz Amiláceo	82	15	5 916	6 656
Maíz Choclo	35	0	931	1 118
Olluco	5	12	490	349
Papa	406	247	5 541	5 076
Yuca	940	670	12 450	12 187
Otros	74	31	2 943	1 890
<b>CULTIVOS PERMANENTES</b>	<b>12</b>	<b>16</b>	<b>733</b>	<b>2 637</b>
Café	1	1	467	2 163
Caña de Azúcar	0	1	33	33
Plátano	11	14	234	441
<b>Total</b>	<b>3 454</b>	<b>2 011</b>	<b>91 184</b>	<b>93 735</b>

1/ Cifras preliminares

2/ De agosto a julio

FUENTE: Dirección Regional de Agricultura de Amazonas

ELABORACIÓN: BCRP, Sede Regional Piura - Dpto. de Estudios Económicos

La producción pecuaria creció este mes en 9,6 por ciento, debido al buen desempeño de casi todos los rubros (las dos únicas excepciones fueron la carne de ave y de

caprinos). En especial, el beneficio de ganado vacuno se incrementó en 22,4 por ciento.

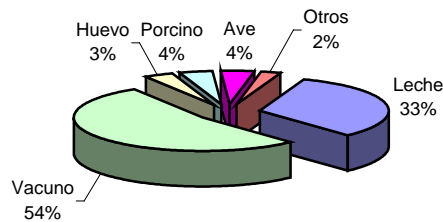
**CUADRO N° 7  
PRODUCCIÓN PECUARIA  
(en TM)**

ESPECIES	JULIO			ENERO - JULIO		
	2008	2009	Var %	2008	2009	Var %
Carne de Ave	53	49	-7.4	303	294	-3.0
Carne de Cuy	46	57	22.9	322	357	11.0
Carne de Ovino	5	6	19.7	36	42	16.8
Carne de Porcino	83	97	17.1	620	657	5.9
Carne de Vacuno	544	665	22.4	4 426	4 484	1.3
Carne de Caprino	3	3	-16.9	18	16	-7.9
Huevos	151	170	12.6	1 134	1 193	5.2
Leche	6 749	7 066	4.7	43 015	46 313	7.7

FUENTE: Dirección Regional de Agricultura de Amazonas

ELABORACIÓN: BCRP Sede Piura. Dpto de Est. Económicos

**GRAFICO N° 5  
PARTICIPACIÓN EN EL VBP PECUARIO  
(ENERO - JULIO 2009)**



ELABORACIÓN: BCRP Sede Reg. Piura. Dpto de Est. Económicos

### 1.1.2. Producción Manufacturera

En el período bajo análisis se mantuvieron tasas negativas en la actividad de refinación de petróleo pero menos severas que las del mes anterior. La producción de junio llegó a caer 46,2 por ciento respecto a la de análogo mes del 2008; para volver a disminuir en esta oportunidad en 10,9 por ciento, en medio de la persistencia de algunos problemas técnicos y logísticos. Un

factor de incidencia fue la desaceleración de la demanda de turbo por parte de las aerolíneas nacionales, al haber disminuido la frecuencia de uso de la ruta.

En términos acumulados, en lo que va del año, la producción sectorial se contrajo en 7,7 por ciento.



**CUADRO N° 8**  
**PRODUCCIÓN DE MANUFACTURERA PRIMARIA**  
**(Índice de volumen físico: 1999 = 100)**

CIUU - Rama de Actividad	JULIO			ENERO - JULIO		
	2008	2009	Var. %	2008	2009	Var. %
<b>Derivados de Petróleo</b>						
Diesel y Fuel Oil	104.6	101.6	-2.8	82.4	76.9	-6.7
Gasolinas	135.4	125.0	-7.7	112.7	113.6	0.9
Kerosene y Turbo	30.6	11.2	-63.3	29.1	22.3	-23.3
<b>Total</b>	<b>83.7</b>	<b>74.5</b>	<b>-10.9</b>	<b>68.2</b>	<b>63.0</b>	<b>-7.7</b>

1/ Cifras preliminares

FUENTE: PETROPERÚ

ELABORACIÓN: BCRP, Sede Regional Piura - Dpto. de Estudios Económicos

### 1.1.3. Construcción

En julio, el **sector de la construcción**, medido a través del despacho de cemento, cayó en 38,3 por ciento, en relación a igual

mes del año anterior. En los siete primeros meses del año en curso la disminución fue de 2,0 por ciento.

**CUADRO N° 9**  
**PRINCIPALES INDICADORES DEL SECTOR CONSTRUCCIÓN**

	JULIO			ENERO - JULIO		
	2008	2009	Var %	2008	2009	Var %
Despacho de cemento (tm)	4 326	2 670	-38.3	14 062	13 786	-2.0

1/ Variación en términos reales

FUENTE : Empresa de Cementos Selva S.A.A.; Empresa de Cementos Pacasmayo S.A.A.

ELABORACION : BCRP, Sede Regional Piura. Dpto. de Estudios Económicos.

### 1.1.4. Electricidad

En julio la **producción de electricidad** creció 13,3 por ciento en relación con igual mes del año anterior. En el lapso enero-

julio del año en curso el incremento fue de 13,2 por ciento.

**CUADRO N° 10**  
**PRODUCCIÓN DE ELECTRICIDAD**

	JULIO			ENERO - JULIO		
	2008	2009	Var %	2008	2009	Var %
Electricidad (mwh)	4 112	4 660	13.3	26 157	29 618	13.2

1/ Variación en términos reales

FUENTE : Osinerg

ELABORACION : BCRP, Sede Regional Piura. Dpto. de Estudios Económicos.

## II. SECTOR EXTERNO

### 2.1. Exportaciones

En julio de 2009 las **exportaciones** del departamento de Amazonas fueron de US\$1,2 millones, siendo superiores en

364,5 por ciento a las de igual mes del año anterior debido a mayores ventas de café.

**CUADRO N° 11**  
**EXPORTACIONES DEL DEPARTAMENTO DE AMAZONAS POR SECTORES**  
**(Valor FOB en miles de US \$)**

	JULIO			ENERO - JULIO		
	2008	2009	Var %	2008	2009	Var %
<b>I. Productos Tradicionales</b>	<b>256</b>	<b>1 189</b>	<b>364.5</b>	<b>961</b>	<b>2 350</b>	<b>144.5</b>
Agropecuario	256	1 189	364.5	961	2 350	144.5
<b>II. Productos No Tradicionales</b>	<b>0</b>	<b>0</b>	<b>n.d.</b>	<b>207</b>	<b>213</b>	<b>2.9</b>
Agropecuario	0	0	n.d.	165	0	-100.0
Otros	0	0	n.d.	42	213	407.1
<b>Total Exportaciones</b>	<b>256</b>	<b>1 189</b>	<b>364.5</b>	<b>1 168</b>	<b>2 563</b>	<b>119.4</b>

FUENTE : SUNAT.

ELABORACIÓN: BCRP, Sede Regional Piura. Departamento de Estudios Económicos

**CUADRO N° 12**  
**EXPORTACIONES DEL DPTO DE AMAZONAS POR PRINCIPALES PRODUCTOS**  
**(Valor FOB en miles de US\$)**

	JULIO			ENERO - JULIO		
	2008	2009	var %	2008	2009	var %
Café	256	1 189	364.5	961	2 350	144.5
Otros	0	0	n.d.	207	213	2.9
<b>Total</b>	<b>256</b>	<b>1 189</b>	<b>364.5</b>	<b>1 168</b>	<b>2 563</b>	<b>119.4</b>

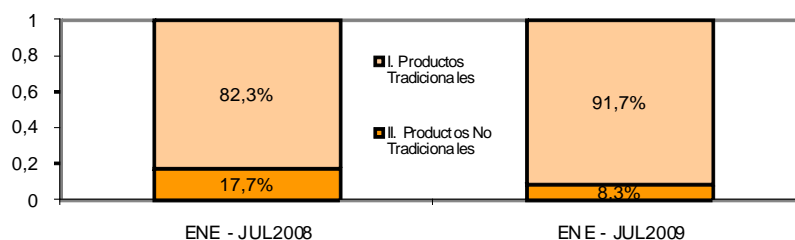
FUENTE : SUNAT.

ELABORACIÓN : BCRP, Sede Regional Piura. Dpto. de Estudios Económicos

En los siete primeros meses del año en curso las exportaciones tuvieron un incremento de 119,4 por ciento. La

participación relativa de las exportaciones tradicionales fue de 91,7 por ciento frente a 8,3 por ciento de las no tradicionales.

**GRAFICO N° 6**  
**ESTRUCTURA DE LAS EXPORTACIONES POR GRUPO DE PRODUCTO**



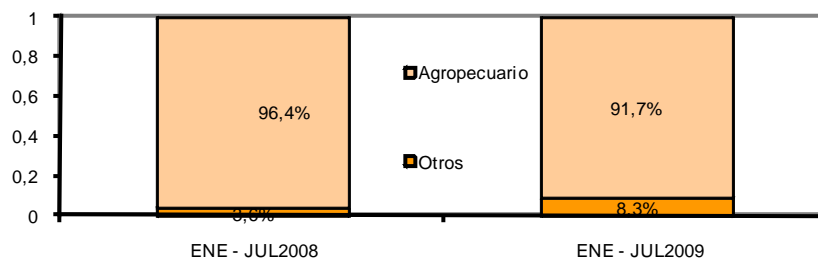
FUENTE : SUNAT.

ELABORACIÓN: BCRP, Sede Regional Piura. Dpto. de Estudios Económicos

La contribución de los productos agropecuarios al ingreso de divisas fue de

91,7 por ciento, frente al 8,3 por ciento de otros.

**GRAFICO N° 7**  
**ESTRUCTURA DE LAS EXPORTACIONES POR SECTORES DE ORIGEN**



FUENTE: SUNAT.  
ELABORACIÓN: BCRP, Sede Regional Piura. Dpto. de Estudios Económicos

El principal producto de exportación del departamento de Amazonas es el café y los

principales países compradores de éste son Estados Unidos y Canadá.

**CUADRO N° 13**  
**PRINCIPALES PAÍSES DE DESTINO**  
**ENERO - JULIO**

Producto	Principales países de destino	% del total	Valor FOB (millones \$)	Estructura % por producto
<b>Café</b>		<b>92.3%</b>	<b>2.4</b>	
	Estados Unidos		0.9	37.5%
	Canadá		0.5	20.8%
	Bélgica		0.4	16.7%
	Otros		0.6	25.0%
<b>Otros</b>		<b>7.7%</b>	<b>0.2</b>	
<b>Total</b>		<b>100.0%</b>	<b>2.6</b>	

FUENTE : SUNAT.  
ELABORACIÓN : BCRP, Sede Regional Piura. Dpto. de Estudios Económicos

### III. FINANZAS PÚBLICAS

#### 3.1. Gobierno Central

En julio, los ingresos del Gobierno Central totalizaron S/.1,0 millón; es decir, 27,3 por ciento más, en términos reales, respecto de similar mes del 2008. Este desempeño radicó en la mayor recaudación del

impuesto a los ingresos de personas jurídicas (69,8 por ciento de incremento). En lo que va del año, la captación fiscal creció 26,3 puntos porcentuales.

**CUADRO N° 14**  
**AMAZONAS: INGRESOS CORRIENTES DEL GOBIERNO CENTRAL**  
(En miles de Nuevos Soles)

	JULIO			ENERO - JULIO		
	2008	2009	Var.% 1/	2008	2009	Var.% 1/
<b>I. INGRESOS TRIBUTARIOS</b>	<b>779</b>	<b>1 017</b>	<b>27.3</b>	<b>5 146</b>	<b>6 791</b>	<b>26.3</b>
1. Impuestos a los Ingresos	543	778	39.4	3 796	5 232	31.8
Personas Naturales	172	160	-9.6	941	1 106	12.8
Personas Jurídicas	345	602	69.8	2 556	3 563	33.1
Regularización	26	17	-38.6	299	563	80.2
2. Impuestos a la Importación	0	0	0.0	0	0	0.0
3. Impuesto General a las ventas (IGV)	51	18	-66.4	339	299	-15.7
Operaciones Internas	51	18	-66.4	339	299	-15.7
Operaciones Externas	0	0	0.0	0	0	0.0
4. Impuesto Selectivo al Consumo (ISC)2/	2	2	17.2	11	13	12.0
5. Otros Ingresos tributarios	182	219	17.3	999	1 247	19.7
<b>II. INGRESOS NO TRIBUTARIOS</b>	<b>0</b>	<b>0</b>	<b>0.0</b>	<b>0</b>	<b>0</b>	<b>0.0</b>
<b>TOTAL</b>	<b>779</b>	<b>1 017</b>	<b>27.3</b>	<b>5 146</b>	<b>6 791</b>	<b>26.3</b>

1/ Variación en términos reales

2/ Incluye ISC por operaciones externas

Fuente : Superintendencia Nacional de Administración Tributaria - SUNAT

Elaboración: BCRP, Sede Regional Piura. Departamento de Estudios Económicos

#### 3.2 Gobierno Regional

En julio, los gastos del Gobierno Regional ascendieron a S/.35,0 millones, mostrando un aumento del 10,8 por ciento, en términos reales, respecto a similar mes del año anterior. Esto obedeció a mayores gastos

corrientes (13,8 por ciento) y de capital (6,4 por ciento). De este modo, el gasto de la autoridad regional en los primeros siete meses del año se incrementó en 27,6 por ciento.

**CUADRO N° 15**  
**AMAZONAS: GASTOS DEL GOBIERNO REGIONAL**  
(En miles de Nuevos Soles)

	JULIO			ENERO - JULIO		
	2008	2009	Var.% 1/	2008	2009	Var.% 1/
<b>GASTOS CORRIENTES</b>	<b>18 316</b>	<b>21 412</b>	<b>13.8</b>	<b>111 974</b>	<b>119 682</b>	<b>2.3</b>
Personal y Obligaciones Sociales	14 259	16 499	12.7	86 918	92 027	1.3
Pensiones y Otras Prest.Soc.	1 768	2 326	28.1	10 767	11 723	4.2
Bienes y Servicios	2 010	2 470	19.7	13 086	15 097	10.6
Otros Gastos Corrientes	278	117	-59.1	1 203	833	-33.6
<b>GASTOS DE CAPITAL</b>	<b>12 467</b>	<b>13 620</b>	<b>6.4</b>	<b>38 025</b>	<b>79 824</b>	<b>102.6</b>
Adq. Activos no financieros	12 345	13 620	7.4	37 450	79 824	105.8
Otros Gastos de Capital	122	0	-100.0	575	0	-100.0
<b>TOTAL</b>	<b>30 783</b>	<b>35 032</b>	<b>10.8</b>	<b>149 999</b>	<b>199 505</b>	<b>27.6</b>

1/ Variación en términos reales

Fuente : Gobierno Regional Amazonas

Elaboración: BCRP, Sede Regional Piura - Departamento de Estudios Económicos

El financiamiento del gasto regional provino principalmente de Recursos Ordinarios, los cuales representaron el 83,4 por ciento del total y se incrementaron en 12,1 por ciento.

**CUADRO N° 16**  
**AMAZONAS: GASTOS DEL GOBIERNO REGIONAL POR FUENTE DE FINANCIAMIENTO**  
(En miles de Nuevos Soles)

	JULIO			ENERO - JULIO		
	2008	2009	Var.% 1/	2008	2009	Var.% 1/
Recursos Ordinarios	25 361	29 200	12.1	128 753	170 492	26.9
Canon y sobrecanon	3 477	3 770	5.6	7 594	15 131	93.0
Recursos directamente recaudados	321	329	-0.2	1 735	2 060	13.8
Donaciones y transferencias	1 624	1 733	4.0	11 915	11 822	-4.7
<b>TOTAL</b>	<b>30 783</b>	<b>35 032</b>	<b>10.8</b>	<b>149 999</b>	<b>199 505</b>	<b>27.6</b>

1/ Variación en términos reales

Fuente : Gobierno Regional Amazonas

Elaboración: BCRP, Sede Regional Piura - Departamento de Estudios Económicos

El Presupuesto Institucional Modificado (PIM), que bordea los S/.363,9 millones, al finalizar julio muestra una ejecución del 54,8 por ciento, con un avance del 56,2 por ciento en gastos corrientes y del 52,8 por

ciento en gastos de capital. De esta manera, Amazonas se ubica como la segunda región en grado de avance presupuestal a nivel nacional.

## IV. MONEDA Y CRÉDITO

### 4.1. Depósitos del Sistema Financiero

El saldo de depósitos del sistema financiero bordeó los S/.41,9 millones al finalizar el mes bajo análisis. Esto implicó un repunte del 5,3 por ciento respecto de julio del año anterior, explicado por la mayor captación de depósitos de las empresas bancarias (4,1 por ciento) y de las cajas municipales (8,7 por ciento).

Es mayor la preferencia por los depósitos en moneda nacional (75,1 por ciento del total), los mismos que crecieron en 2,2 por ciento respecto a julio del 2008, una tasa inferior a la de los depósitos en moneda extranjera (16,1 por ciento).

**CUADRO N° 17**  
**AMAZONAS: DEPÓSITOS DEL SISTEMA FINANCIERO**  
**(Saldos en miles de nuevos soles)**

	JULIO		
	2008	2009	Var.% 1/
<b>Empresas Bancarias</b>	<b>28 396</b>	<b>30 350</b>	<b>4.1</b>
<b>Instituciones de Microfinanzas</b>	<b>10 349</b>	<b>11 553</b>	<b>8.7</b>
Cajas Municipales	10 349	11 553	8.7
<b>Total</b>	<b>38 744</b>	<b>41 903</b>	<b>5.3</b>
<b>En M/N</b>	<b>30 009</b>	<b>31 488</b>	<b>2.2</b>
<b>En M/E</b>	<b>8 735</b>	<b>10 415</b>	<b>16.1</b>

1/ Variación en valores reales

FUENTE : Superintendencia de Banca y Seguros (SBS)

ELABORACIÓN: BCRP, Sede Regional Piura. Departamento de Estudios Económicos

Los ahorros corrientes predominan en la estructura de las captaciones del sistema financiero al registrar una importancia relativa del 63,2 por ciento. Sin embargo,

los depósitos a plazo mostraron el mayor dinamismo, al crecer a una tasa del 40,4 por ciento.

**CUADRO N° 18**  
**AMAZONAS: EVOLUCIÓN SEGÚN TIPO DE DEPÓSITOS**  
**(Saldos en miles de nuevos soles)**

	JULIO		
	2008	2009	Var.% 1/
Vista	7 173	6 407	-13.0
Ahorros	25 324	26 489	1.9
A plazo	6 247	9 008	40.4
<b>Total</b>	<b>38 744</b>	<b>41 903</b>	<b>5.3</b>

1/ Variación en valores reales

FUENTE : Superintendencia de Banca y Seguros (SBS)

ELABORACIÓN: BCRP, Sede Regional Piura. Departamento de Estudios Económicos

El Banco de Crédito es la entidad que registra una mayor participación en el saldo total de depósitos, con una representación

del 72,4 por ciento, seguida de la Caja Piura (18,1 por ciento), representando ambas el 90,1 por ciento del total captado.

**CUADRO N° 19**  
**AMAZONAS: PARTICIPACIÓN DE LOS DEPÓSITOS**  
(en %)

	JULIO		
	Miles de S/.	Mes	Acumulado
Crédito	30 350	72.4	72.4
Caja Piura	7 585	18.1	90.5
Caja Municipal Trujillo	2 330	5.6	96.1
Caja Municipal Paita	1 637	3.9	100.0
<b>TOTAL</b>	<b>41 903</b>	<b>100.0</b>	

FUENTE : Superintendencia de Banca y Seguros (SBS)

ELABORACIÓN: BCRP, Sede Regional Piura. Departamento de Estudios Económicos

#### 4.2. Créditos del Sistema Financiero

El saldo de créditos ascendió a S/.142,1 millones, lo que implicó un incremento real del 90,9 por ciento en relación con análogo mes del año pasado. Este desempeño se explica principalmente por las mayores colocaciones de las cajas municipales (127,3 por ciento) y, en menor medida, de

las empresas bancarias (28,5 por ciento).

El porcentaje de solarización de los créditos es del 95 por ciento, en línea con un notable crecimiento real de las colocaciones en moneda nacional de 105,0 por ciento en relación con julio del año anterior.

**CUADRO N° 20**  
**AMAZONAS: CRÉDITO DEL SISTEMA FINANCIERO**  
(Saldos en miles de nuevos soles)

	JULIO		
	2008	2009	Var.% 1/
<b>Empresas Bancarias</b>	<b>26 708</b>	<b>35 228</b>	<b>28.5</b>
<b>Instituciones de Microfinanzas</b>	<b>45 772</b>	<b>106 829</b>	<b>127.3</b>
Cajas Municipales	45 671	106 805	127.7
Cajas Rurales	101	25	-76.1
<b>Total</b>	<b>72 480</b>	<b>142 058</b>	<b>90.9</b>
<b>En M/N</b>	<b>64 118</b>	<b>134 987</b>	<b>105.0</b>
<b>En M/E</b>	<b>8 362</b>	<b>7 071</b>	<b>-17.7</b>

1/ Variación en valores reales

FUENTE : Superintendencia de Banca y Seguros (SBS)

ELABORACIÓN: BCRP, Sede Regional Piura. Departamento de Estudios Económicos

La Caja Piura tiene una participación del 34,2 por ciento en las colocaciones del sistema, seguida por la CMAC Trujillo (33,7 por ciento) y el Banco de Crédito

(24,8 por ciento). Estas tres instituciones, conjuntamente, representan el 92,7 por ciento del saldo total de los créditos otorgados en Amazonas.

**CUADRO N° 21**  
**AMAZONAS: PARTICIPACIÓN EN LOS CRÉDITOS**  
(en %)

	JULIO		
	Miles de S/.	Mes	Acumulado
Caja Piura	48 643	34.2	34.2
Caja Municipal Trujillo	47 869	33.7	67.9
Crédito	35 228	24.8	92.7
Caja Municipal Paita	10 293	7.2	100.0
CRAC SIPAN	25	0.0	100.0
<b>TOTAL</b>	<b>142 058</b>	<b>100.0</b>	

FUENTE : Superintendencia de Banca y Seguros (SBS)

ELABORACIÓN: BCRP, Sede Regional Piura. Departamento de Estudios Económicos

Al finalizar julio, el saldo de las colocaciones supera en S/.100,2 millones al de depósitos; es decir, en 239,0 por ciento.

Los créditos se destinaron principalmente a la microempresa (46,5 por ciento del total); sin embargo, el mayor dinamismo se observó en los créditos de consumo, los cuales crecieron en 220,8 por ciento.

**CUADRO N°22**  
**Colocaciones por Tipo de Crédito**  
(Miles de S/.)

Tipo Crédito	Var.% 1/	Part.% Jul. 09
Comercial	109.1	25.4%
Consumo	220.8	26.6%
Hipotecario	-5.9	1.6%
MES	105.9	46.5%
<b>Total</b>	<b>123.9</b>	<b>100.0%</b>

1/ Variación en términos reales

Fuente: SBS

La cartera pesada se ubicó en 2,8 por ciento, como porcentaje de las colocaciones

brutas, resultando mayor en 0,2 puntos porcentuales con relación a julio del 2008.

**CUADRO N° 23**  
**AMAZONAS: MOROSIDAD EN EL SISTEMA FINANCIERO1/**  
(En % de las colocaciones brutas)

	JULIO		JUL09/JUL08
	2008	2009	Var.% 1/
<b>Empresas Bancarias</b>	<b>1.1</b>	<b>1.6</b>	<b>0.5</b>
<b>Instituciones de Microfinanzas</b>			
Cajas Municipales	3.5	3.2	-0.3
Cajas Rurales	nd	14.2	nd
Edpymes	nd	nd	nd
<b>Total</b>	<b>2.6</b>	<b>2.8</b>	<b>0.2</b>

1/ Cartera pesada= créditos vencidos + créditos en cobranza judicial / colocaciones brutas

FUENTE : Instituciones Financieras

ELABORACIÓN: BCRP, Sede Regional Piura. Departamento de Estudios Económicos



### 4.3. Crédito la pequeña y microempresa

En julio, el crédito otorgado a la pequeña y microempresa acumuló un saldo de S/.106,8 millones; es decir, 90,9 por ciento

mayor, en términos reales, respecto del saldo del mismo mes del año anterior.

**CUADRO N° 24**  
**CRÉDITO OTORGADO A LA PEQUEÑA Y MICROEMPRESA**  
**(SalDOS en miles de nuevos soles)**

	JULIO		
	2008	2009	Var.% 1/
<b>Instituciones Financieras</b>	<b>45 772</b>	<b>106 829</b>	<b>127.3</b>
Caja Piura	38 643	48 643	22.6
Caja Municipal Paita	7 028	10 293	42.6
Caja Municipal Trujillo	0	47 869	nd
CRAC SIPAN	101	25	-76.1
<b>Instituciones No Financieras</b>	<b>nd</b>	<b>nd</b>	<b>nd</b>
<b>TOTAL</b>	<b>45 772</b>	<b>106 829</b>	<b>90.9</b>

1/ Variación en valores reales

FUENTE : Superintendencia de Banca y Seguros (SBS)

ELABORACIÓN: BCRP, Sede Regional Piura. Departamento de Estudios Económicos

## **INFORMACIÓN ESTADÍSTICA MENSUAL**

ANEXO 1

AMAZONAS: PRODUCCIÓN AGROPECUARIA  
(TM)

	2008						2008	2009						
	JUL	AGO	SEP	OCT	NOV	DIC	ENE-DIC	ENE	FEB	MAR	ABR	MAY	JUN	JUL
<b>AGRÍCOLA</b>														
Arroz	42 096	33 941	20 465	21 890	23 472	11 739	309 726	13 464	14 188	15 628	27 553	40 552	45 254	46 885
Cacao	127	59	86	82	47	56	1 962	57	109	319	435	589	503	440
Café	3 319	645	122	25	0	0	31 084	0	90	1 147	5 026	9 828	10 894	3 583
Caña de Azúcar	19 360	19 761	19 767	20 056	19 450	19 890	236 005	18 358	19 487	20 080	20 943	20 655	20 520	19 353
Frijol g/s	989	748	47	7	31	90	4 251	645	395	232	387	609	756	1 040
Limón Sutil	510	486	518	479	464	505	6 035	545	569	534	606	661	706	742
Maíz Amiláceo	1 472	1 170	67	0	0	37	4 724	49	536	436	334	831	841	1 464
Maíz Amarillo Duro	3 350	3 956	1 419	503	368	217	25 795	2 330	1 268	1 646	4 176	4 853	4 661	6 885
Maíz Choclo	48	0	0	32	85	296	7 176	698	1 104	1 800	1 849	1 834	423	0
Naranja	328	177	157	120	161	176	4 369	299	438	775	891	820	702	432
Olluco	157	113	163	290	279	144	3 099	35	78	98	262	381	477	315
Papa	7 819	7 898	7 935	6 978	6 944	5 414	85 019	5 404	7 622	7 193	7 512	7 593	6 773	5 248
Pastos	228 793	220 727	229 531	229 111	226 481	217 349	2 685 202	219 095	222 612	228 533	213 440	226 974	226 997	218 257
Piña	1 030	991	538	523	591	509	8 526	401	493	577	654	1 147	1 133	928
Plátano	12 060	11 363	11 648	11 464	11 515	11 477	141 737	12 540	12 140	12 629	12 361	12 534	12 140	11 912
Yuca	15 025	17 243	18 316	15 439	16 831	15 198	175 042	16 061	13 850	15 377	14 588	16 064	14 755	12 673
<b>PECUARIO</b>														
Carne de ave	53	58	34	37	43	36	512	32	33	36	47	48	49	49
Carne de caprino	3	3	2	2	2	2	30	3	3	3	2	2	2	3
Carne de ovino	5	4	4	4	5	6	60	6	6	6	6	6	5	6
Carne de porcino	83	91	90	90	92	99	1 082	87	95	100	97	89	90	97
Carne de vacuno	544	589	592	595	597	642	7 440	594	627	634	641	652	670	665
Carne de cuy	46	60	51	55	49	63	600	43	45	48	50	57	57	57
Huevos	151	144	165	164	170	171	1 948	165	168	170	172	175	173	170
Leche	6 749	6 632	6 147	5 277	5 036	6 343	72 450	6 533	6 239	6 546	5 890	7 016	7 024	7 066

FUENTE: Dirección Regional de Agricultura

ELABORACION: BCRP. Sede Regional Piura. Departamento de Estudios Económicos

**ANEXO 2**

**AMAZONAS: PRODUCCIÓN MANUFACTURERA**  
(Índice de volumen físico : 1998 = 100)

DESCRIPCIÓN	2008						2008	2009						
	JUL	AGO	SEP	OCT	NOV	DIC	ENE-DIC	ENE	FEB	MAR	ABR	MAY	JUN	JUL
<b>Manufactura Primaria</b>														
Diesel y Fuel Oil	104.6	97.3	97.3	112.9	103.0	94.0	90.1	86.6	85.3	85.2	89.1	49.4	41.3	101.6
Gasolinas	135.4	0.0	110.4	132.3	110.8	117.1	104.9	115.4	179.1	212.7	75.5	42.9	44.8	125.0
Turbo y Kerosene	30.6	40.2	28.9	28.3	33.8	36.4	30.9	41.9	29.2	24.7	31.7	10.4	7.1	11.2
<b>TOTAL</b>	<b>83.7</b>	<b>68.2</b>	<b>76.3</b>	<b>87.3</b>	<b>81.2</b>	<b>77.6</b>	<b>72.3</b>	<b>75.1</b>	<b>77.0</b>	<b>79.1</b>	<b>68.8</b>	<b>35.9</b>	<b>30.5</b>	<b>74.5</b>

FUENTE: ENCUESTA A EMPRESAS INDUSTRIALES

ELABORACIÓN: Departamento de Estudios Económicos – BCRP Sede Regional Piura

**ANEXO 3**

**AMAZONAS: PRODUCCIÓN MANUFACTURERA  
(Variación Porcentual)**

DESCRIPCIÓN	2008						2008	2009						
	JUL	AGO	SEP	OCT	NOV	DIC	ENE-DIC	ENE	FEB	MAR	ABR	MAY	JUN	JUL
<b>Manufactura Primaria</b>														
Diesel y Fuel Oil	5.7	12.1	12.3	21.7	21.4	1.8	-2.8	-6.6	3.7	92.1	2.0	-46.2	-44.2	-2.8
Gasolinas	61.9	-100.0	34.3	74.3	56.6	-11.7	-3.6	-11.9	159.5	149.8	-50.6	-68.6	-42.9	-7.7
Turbo y Kerosene	69.3	-7.8	-23.3	-14.7	-7.0	-11.9	10.0	2.2	-22.8	44.8	2.6	-51.3	-71.5	-63.3
<b>TOTAL</b>	<b>17.6</b>	<b>-15.2</b>	<b>8.8</b>	<b>22.2</b>	<b>20.3</b>	<b>-3.0</b>	<b>-1.4</b>	<b>-6.0</b>	<b>16.1</b>	<b>98.7</b>	<b>-9.3</b>	<b>-51.1</b>	<b>-47.8</b>	<b>-10.9</b>

FUENTE: ENCUESTA A EMPRESAS INDUSTRIALES

ELABORACIÓN: Departamento de Estudios Económicos – BCRP Sede Regional Piura

**ANEXO 4**

**AMAZONAS: EXPORTACIONES FOB POR GRUPOS DE PRODUCTO 1/  
Miles de US\$**

TIPO	2008						2008	2009						
	JUL	AGO	SEP	OCT	NOV	DIC	ENE-DIC	ENE	FEB	MAR	ABR	MAY	JUN	JUL
<b>I. PRODUCTOS TRADICIONALES</b>	<b>256</b>	<b>1 512</b>	<b>1 586</b>	<b>1 493</b>	<b>1 443</b>	<b>391</b>	<b>7 387</b>	<b>392</b>	<b>227</b>	<b>57</b>	<b>0</b>	<b>58</b>	<b>426</b>	<b>1 189</b>
Agropecuarios	256	1 512	1 586	1 493	1 443	391	7 387	392	227	57	0	58	426	1 189
<b>II. PRODUCTOS NO TRADICIONALES</b>	<b>7</b>	<b>0</b>	<b>4</b>	<b>5</b>	<b>16</b>	<b>33</b>	<b>311</b>	<b>0</b>	<b>3</b>	<b>0</b>	<b>0</b>	<b>210</b>	<b>0</b>	<b>0</b>
Agropecuarios	0	0	3	0	4	33	206	0	0	0	0	0	0	0
Maderas y papeles	0	0	0	0	0	0	0	0	0	0	0	210	0	0
Otros no Tradicionales	7	0	1	5	12	0	105	0	3	0	0	0	0	0
<b>TOTAL EXPORTACIONES</b>	<b>263</b>	<b>1 512</b>	<b>1 590</b>	<b>1 498</b>	<b>1 459</b>	<b>426</b>	<b>7 698</b>	<b>392</b>	<b>230</b>	<b>57</b>	<b>0</b>	<b>268</b>	<b>426</b>	<b>1 189</b>

1/ Cifras preliminares

FUENTE: SUNAT

ELABORACIÓN: Dpto. de Estudios Económicos BCRP - Sede Regional Piura.

**ANEXO 5**

**AMAZONAS: EXPORTACIONES DE PRODUCTOS TRADICIONALES 1/  
(Miles de US\$)**

TIPO	2008						2008	2009						
	JUL	AGO	SEP	OCT	NOV	DIC	ENE-DIC	ENE	FEB	MAR	ABR	MAY	JUN	JUL
<b>AGRICOLAS</b>	<b>256</b>	<b>1 512</b>	<b>1 586</b>	<b>1 493</b>	<b>1 443</b>	<b>391</b>	<b>7 387</b>	<b>392</b>	<b>227</b>	<b>57</b>	<b>0</b>	<b>58</b>	<b>426</b>	<b>1 189</b>
Azúcar														
Volúmen (TM)	0	0	0	0	0	0	0	0	0	0	0	0	0	0
Valor(Miles US\$)	0	0	0	0	0	0	0	0	0	0	0	0	0	0
Cueros y Pieles														
Volúmen (TM)	0	0	0	0	0	0	0	0	0	0	0	0	0	0
Valor(Miles US\$)	0	0	0	0	0	0	0	0	0	0	0	0	0	0
Café														
Volúmen (TM)	76	399	439	419	420	115	2 082	115	74	19	0	21	133	352
Valor(Miles US\$)	256	1 512	1 586	1 493	1 443	391	7 387	392	227	57	0	58	426	1 189
<b>TOTAL</b>	<b>256</b>	<b>1 512</b>	<b>1 586</b>	<b>1 493</b>	<b>1 443</b>	<b>391</b>	<b>7 387</b>	<b>392</b>	<b>227</b>	<b>57</b>	<b>0</b>	<b>58</b>	<b>426</b>	<b>1 189</b>

1/ Cifras preliminares

FUENTE: SUNAT

ELABORACIÓN: Dpto. de Estudios Económicos BCRP - Sede Regional Piura.

ANEXO 6

AMAZONAS: EXPORTACIONES DE PRODUCTOS NO TRADICIONALES 1/  
(US\$)

TIPO	2008						2008	2009						
	JUL	AGO	SEP	OCT	NOV	DIC	ENE-DIC	ENE	FEB	MAR	ABR	MAY	JUN	JUL
<b>AGROPECUARIOS</b>	0	0	3	0	4	33	206	0	0	0	0	0	0	0
<b>CEREALES</b>	0	0	0	0	0	0	0	0	0	0	0	0	0	0
<b>Frutas</b>	0	0	0	0	0	33	33	0	0	0	0	0	0	0
Mangos	0	0	0	0	0	0	0	0	0	0	0	0	0	0
Jugos Mango y Maracuya	0	0	0	0	0	0	0	0	0	0	0	0	0	0
Los Demas Pures y Pastas	0	0	0	0	0	0	0	0	0	0	0	0	0	0
Resto de frutas	0	0	0	0	0	33	33	0	0	0	0	0	0	0
<b>Legumbres</b>	0	0	0	0	0	0	82	0	0	0	0	0	0	0
Esparragos	0	0	0	0	0	0	0	0	0	0	0	0	0	0
Resto de Legumbres	0	0	0	0	0	0	82	0	0	0	0	0	0	0
<b>Vegetales diversos</b>	0	0	3	0	2	0	32	0	0	0	0	0	0	0
<b>Resto de Agropecuarios</b>	0	0	0	0	2	0	3	0	0	0	0	0	0	0
<b>Té,Café y esencias</b>	0	0	0	0	0	0	55	0	0	0	0	0	0	0
<b>Maderas y papeles</b>	0	0	0	0	0	0	0	0	0	0	0	210	0	0
<b>Metal-mecánicos</b>	0	0	0	0	0	0	0	0	0	0	0	0	0	0
<b>Minería No Metálica</b>	7	0	0	0	0	0	10	0	0	0	0	0	0	0
<b>Químicos</b>	0	0	0	0	7	0	25	0	0	0	0	0	0	0
<b>Sidero-metalúrgicos</b>	0	0	0	0	0	0	0	0	0	0	0	0	0	0
<b>Textiles</b>	0	0	0	5	5	0	52	0	2	0	0	0	0	0
<b>Otros No Tradicionales</b>	0	0	1	0	0	0	19	0	1	0	0	0	0	0
<b>TOTAL</b>	<b>7</b>	<b>0</b>	<b>4</b>	<b>5</b>	<b>16</b>	<b>33</b>	<b>311</b>	<b>0</b>	<b>3</b>	<b>0</b>	<b>0</b>	<b>210</b>	<b>0</b>	<b>0</b>

1/ Cifras preliminares

FUENTE: SUNAT

ELABORACIÓN: Dpto. de Estudios Económicos BCRP - Sede Regional Piura.



ANEXO 7

AMAZONAS: EXPORTACIONES FOB POR BLOQUE ECONÓMICO Y PAISES  
(US\$)

BLOQUE ECONOMICO	2008						2008	2009						
	JUL	AGO	SEP	OCT	NOV	DIC	EHE-DIC	EHE	FEB	MAR	ABR	MAY	JUN	JUL
<b>I. AMÉRICA</b>	<b>263 005</b>	<b>1 002 304</b>	<b>1 041 879</b>	<b>1 124 888</b>	<b>938 878</b>	<b>268 843</b>	<b>5 183 154</b>	<b>327 481</b>	<b>227 368</b>	<b>0</b>	<b>0</b>	<b>0</b>	<b>180153</b>	<b>748264</b>
TLCAN	263 005	1 002 304	870 283	1 119 910	938 878	268 843	4 945 138	327 481	227 368	0	0	0	122424	748264
Canada	64 612	0	0	0	64 840	2 275	256 677	127 057	124 166	0	0	0	122424	128730
Estados Unidos	198 393	938 129	870 283	1 119 910	808 019	57 500	4 250 542	200 423	103 203	0	0	0	0	619533
Mexico	0	64 175	0	0	66 019	209 067	437 918	0	0	0	0	0	0	0
CAN	0	0	171 597	0	0	0	172 896	0	0	0	0	0	0	0
Bolivia	0	0	0	0	0	0	1 300	0	0	0	0	0	0	0
Colombia	0	0	0	0	0	0	0	0	0	0	0	0	0	0
Ecuador	0	0	0	0	0	0	0	0	0	0	0	0	0	0
Venezuela	0	0	171 597	0	0	0	171 597	0	0	0	0	0	0	0
CHILE	0	0	0	4 978	0	0	6 823	0	0	0	0	0	0	0
Resto de America	0	0	0	0	0	0	58 297	0	0	0	0	0	57,729	0
<b>II. EUROPA</b>	<b>0</b>	<b>0</b>	<b>650 854</b>	<b>314 541</b>	<b>374 375</b>	<b>157 816</b>	<b>1 848 680</b>	<b>64 840</b>	<b>4 434</b>	<b>57 310</b>	<b>0</b>	<b>58 254</b>	<b>245 863</b>	<b>440 538</b>
UNIÓN EUROPEA	0	0	419 103	251 989	374 375	157 816	1 554 377	64 840	4 434	57 310	0	58 254	245863	440538
Alemania	0	0	221 010	189 500	259 360	124 660	794 531	0	4 434	0	0	58 254	0	141469
Bélgica	0	0	65 258	0	0	0	316 808	64 840	0	0	0	0	186154	64840
Dinamarca	0	0	0	0	0	0	0	0	0	0	0	0	0	106290
España	0	0	0	0	0	0	37 166	0	0	0	0	0	0	0
Francia	0	0	0	0	0	0	44 864	0	0	57 310	0	0	59709	0
Irlanda	0	0	131 834	62 489	112 956	0	307 279	0	0	0	0	0	0	0
Italia	0	0	1 000	0	2 060	0	20 572	0	0	0	0	0	0	0
Países Bajos	0	0	0	0	0	33 156	33 156	0	0	0	0	0	0	63098
Reino Unido	0	0	0	0	0	0	0	0	0	0	0	0	0	64840
Suecia	0	0	0	0	0	0	0	0	0	0	0	0	0	0
RESTO DE EUROPA	0	0	231 751	62 552	0	0	294 303	0	0	0	0	0	0	0
<b>III. ASIA</b>	<b>0</b>	<b>509 911</b>	<b>69 232</b>	<b>58 949</b>	<b>138 854</b>	<b>0</b>	<b>832 816</b>	<b>0</b>	<b>0</b>	<b>0</b>	<b>0</b>	<b>0</b>	<b>0</b>	<b>0</b>
China	0	0	0	0	0	0	0	0	0	0	0	0	0	0
Corea del sur	0	0	0	0	0	0	0	0	0	0	0	0	0	0
Japón	0	0	0	0	2 000	0	2 000	0	0	0	0	0	0	0
Hong Kong	0	0	0	0	0	0	0	0	0	0	0	0	0	0
Virgenes Islas Britanicas	0	509 911	69 232	58 949	136 854	0	830 816	0	0	0	0	0	0	0
<b>IV. AFRICA</b>	<b>0</b>	<b>0</b>	<b>0</b>	<b>0</b>	<b>0</b>	<b>0</b>	<b>0</b>	<b>0</b>	<b>0</b>	<b>0</b>	<b>0</b>	<b>0</b>	<b>0</b>	<b>0</b>
<b>V. OCEANÍA</b>	<b>0</b>	<b>0</b>	<b>0</b>	<b>0</b>	<b>0</b>	<b>0</b>	<b>0</b>	<b>0</b>	<b>0</b>	<b>0</b>	<b>0</b>	<b>0</b>	<b>0</b>	<b>0</b>
<b>TOTAL</b>	<b>263 005</b>	<b>1 512 215</b>	<b>1 761 965</b>	<b>1 498 379</b>	<b>1 452 107</b>	<b>426 659</b>	<b>7 864 650</b>	<b>392 321</b>	<b>231 802</b>	<b>57 310</b>	<b>0</b>	<b>58 254</b>	<b>426 016</b>	<b>1 188 801</b>

1/ Cifras preliminares

FUENTE: SUNAT.

ELABORACION: BCRP. Sede Regional Piura. Departamento de Estudios Económicos

ANEXO 8

AMAZONAS: INGRESOS CORRIENTES DEL GOBIERNO CENTRAL 1/  
(Miles de nuevos soles)

	2008						2008	2009						
	JUL	AGO	SEP	OCT	NOV	DIC	ENE-DIC	ENE	FEB	MAR	ABR	MAY	JUN	JUL
<b>I. Ingresos Tributarios</b>	<b>779</b>	<b>731</b>	<b>793</b>	<b>524</b>	<b>833</b>	<b>774</b>	<b>8 800</b>	<b>1 059</b>	<b>661</b>	<b>1 078</b>	<b>1 151</b>	<b>902</b>	<b>922</b>	<b>1 017</b>
1. Impuesto a la Renta	543	550	584	394	617	568	6 510	788	483	927	883	681	692	778
. Personas Naturales	172	163	163	129	171	168	1 734	159	131	159	188	165	145	160
. Personas Jurídicas	345	377	396	257	428	391	4 406	618	330	405	593	489	526	602
. Regularización	26	10	24	8	18	10	370	11	23	363	102	27	21	17
2. Impuesto a la Importación	0	0	0	0	0	0	0	0	0	0	0	0	0	0
3. Impuesto a la Prod. y Cons.	53	83	68	35	71	24	632	82	74	44	32	35	26	20
I.G.V.	51	82	67	35	70	23	615	81	72	42	30	32	24	18
. Operaciones Internas	51	82	67	35	70	23	615	81	72	42	30	32	24	18
. Operaciones Externas	0	0	0	0	0	0	0	0	0	0	0	0	0	0
I.S.C.	2	2	1	0	1	2	17	1	2	2	2	2	2	2
4. Otros	182	97	141	95	145	181	1 658	188	105	108	236	187	204	219
5. Devoluciones	0	0	0	0	0	0	0	0	0	0	0	0	0	0
<b>II. Ingresos No Tributarios</b>	<b>0</b>	<b>0</b>	<b>0</b>	<b>0</b>	<b>0</b>	<b>0</b>	<b>0</b>	<b>0</b>	<b>0</b>	<b>0</b>	<b>0</b>	<b>0</b>	<b>0</b>	<b>0</b>
<b>TOTAL</b>	<b>779</b>	<b>731</b>	<b>793</b>	<b>524</b>	<b>833</b>	<b>774</b>	<b>8 800</b>	<b>1 059</b>	<b>661</b>	<b>1 078</b>	<b>1 151</b>	<b>902</b>	<b>922</b>	<b>1 017</b>

1/ En Términos Reales

FUENTE: Superintendencia Nacional de Administración Tributaria - SUNAT

ELABORACION: BCRP. Sede Regional Piura. Departamento de Estudios Económicos

ANEXO 9

AMAZONAS: DEPÓSITOS Y OBLIGACIONES DEL SISTEMA FINANCIERO  
(Saldos en miles de nuevos soles)

ENTIDADES FINANCIERAS	2008						2009						
	JUL	AGO	SEP	OCT	NOV	DIC	ENE	FEB	MAR	ABR	MAY	JUN	JUL
<b>I. SISTEMA BANCARIO</b>	<b>28 396</b>	<b>28 345</b>	<b>30 610</b>	<b>32 107</b>	<b>33 483</b>	<b>33 629</b>	<b>33 879</b>	<b>32 314</b>	<b>31 254</b>	<b>32 824</b>	<b>31 756</b>	<b>30 759</b>	<b>30 350</b>
<b>Banca Múltiple</b>	<b>28 396</b>	<b>28 345</b>	<b>30 610</b>	<b>32 107</b>	<b>33 483</b>	<b>33 629</b>	<b>33 879</b>	<b>32 314</b>	<b>31 254</b>	<b>32 824</b>	<b>31 756</b>	<b>30 759</b>	<b>30 350</b>
Crédito	28 396	28 345	30 610	32 107	33 483	33 629	33 879	32 314	31 254	32 824	31 756	30 759	30 350
<b>II. INSTITUCIONES DE MICROFINANZAS</b>	<b>10 349</b>	<b>10 084</b>	<b>11 005</b>	<b>11 888</b>	<b>12 064</b>	<b>12 952</b>	<b>11 077</b>	<b>11 310</b>	<b>11 954</b>	<b>11 903</b>	<b>11 953</b>	<b>11 523</b>	<b>11 553</b>
CMAC Piura	8 817	8 680	8 680	9 184	9 020	9 299	7 894	7 852	8 231	7 852	7 879	7 157	7 585
CMAC Paita	1 531	1 405	1 519	1 487	1 491	1 685	1 502	1 557	1 623	1 509	1 593	1 580	1 637
CMAC Trujillo	0	0	806	1 217	1 553	1 968	1 680	1 901	2 100	2 543	2 481	2 785	2 330
<b>TOTAL</b>	<b>38 744</b>	<b>38 429</b>	<b>41 615</b>	<b>43 994</b>	<b>45 547</b>	<b>46 581</b>	<b>44 956</b>	<b>43 625</b>	<b>43 208</b>	<b>44 727</b>	<b>43 709</b>	<b>42 282</b>	<b>41 903</b>
En M/N	30 009	29 547	31 753	33 146	34 207	34 617	32 434	31 426	32 126	32 222	31 926	30 635	31 488
En M/E	8 735	8 882	9 861	10 848	11 340	11 965	12 522	12 198	11 082	12 505	11 783	11 646	10 415

\* Miembro del Grupo Scotiabank

FUENTE: SUPERINTENDENCIA DE BANCA Y SEGUROS

ELABORACION: BCRP. Sede Regional Piura. Departamento de Estudios Económicos

ANEXO 10

AMAZONAS: CRÉDITO DEL SISTEMA FINANCIERO  
(Miles de Nuevos Soles)

ENTIDADES FINANCIERAS	2008						2009						
	JUL	AGO	SEP	OCT	NOV	DIC	ENE	FEB	MAR	ABR	MAY	JUN	JUL
<b>I. SISTEMA BANCARIO</b>	<b>26 708</b>	<b>28 266</b>	<b>28 825</b>	<b>9 606</b>	<b>31 835</b>	<b>32 188</b>	<b>31 742</b>	<b>32 475</b>	<b>32 705</b>	<b>33 967</b>	<b>34 596</b>	<b>34 567</b>	<b>35 228</b>
Banca Múltiple	26 708	28 266	28 825	9 606	31 835	32 188	31 742	32 475	32 705	33 967	34 596	34 567	35 228
Crédito	26 708	28 266	28 825	9 606	31 835	32 188	31 742	32 475	32 705	33 967	34 596	34 567	35 228
<b>II. INSTITUCIONES DE MICROFINANZAS</b>	<b>45 772</b>	<b>48 487</b>	<b>80 220</b>	<b>84 609</b>	<b>82 384</b>	<b>92 492</b>	<b>94 006</b>	<b>97 071</b>	<b>99 644</b>	<b>100 681</b>	<b>102 605</b>	<b>104 666</b>	<b>106 829</b>
CMAC Piura	38 643	40 864	42 067	44 179	45 685	46 597	46 790	48 192	48 479	48 688	48 506	48 471	48 643
CMAC Paita	7 028	7 498	7 764	7 891	8 418	8 823	9 064	9 262	10 373	9 521	9 830	10 084	10 293
CMAC Trujillo	0	0	30 276	32 427	28 175	36 957	38 050	39 533	40 731	42 422	44 232	46 079	47 869
CRAC Sipán SA	101	125	114	111	107	115	101	83	61	50	37	31	25
<b>SISTEMA FINANCIERO</b>	<b>72 480</b>	<b>76 753</b>	<b>109 045</b>	<b>94 215</b>	<b>114 220</b>	<b>124 680</b>	<b>125 748</b>	<b>129 547</b>	<b>132 349</b>	<b>134 648</b>	<b>137 201</b>	<b>139 233</b>	<b>142 058</b>
M/E	64 118	68 821	101 037	87 706	105 579	116 292	117 533	121 452	124 994	127 846	129 866	131 983	134 987
M/N	8 362	7 932	8 009	6 509	8 641	8 387	8 215	8 095	7 355	6 802	7 335	7 249	7 071

FUENTE: SUPERINTENDENCIA DE BANCA Y SEGUROS

ELABORACION: BCRP. Sede Regional Piura. Departamento de Estudios Económicos

ANEXO 11

AMAZONAS: CARTERA PESADA EN EL SISTEMA FINANCIERO  
(En porcentajes)

ENTIDADES FINANCIERAS	2008						2009						
	JUL	AGO	SEP	OCT	NOV	DIC	ENE	FEB	MAR	ABR	MAY	JUN	JUL
<b>A. BANCA MULTIPLE</b>	<b>1.10</b>	<b>1.50</b>	<b>1.70</b>	<b>1.70</b>	<b>1.70</b>	<b>1.30</b>	<b>2.20</b>	<b>2.00</b>	<b>2.10</b>	<b>1.40</b>	<b>2.30</b>	<b>1.60</b>	<b>1.60</b>
. Crédito	1.10	1.50	1.70	1.70	1.70	1.30	2.20	2.00	2.10	1.40	2.30	1.60	1.60
<b>B. INSTITUCIONES DE MICROFINANZAS</b>	<b>3.50</b>	<b>3.00</b>	<b>3.00</b>	<b>3.00</b>	<b>3.05</b>	<b>2.90</b>	<b>2.90</b>	<b>2.70</b>	<b>2.50</b>	<b>2.70</b>	<b>2.90</b>	<b>3.20</b>	<b>3.20</b>
. CMAC Paita	8.78	7.71	4.73	4.73	3.44	1.85	1.85	1.66	1.83	2.75	2.75	3.29	3.66
. CMAC Piura	1.78	2.58	1.82	1.82	2.50	3.09	3.09	3.74	3.18	3.36	3.53	3.71	2.65
. CMAC Trujillo	0.00	2.39	2.39	2.39	2.39	nd	nd	nd	nd	nd	nd	nd	nd
. CRAC Sipán	0.00	2.39	2.50	2.50	2.50	2.40	2.80	3.30	9.90	3.70	19.90	14.20	14.30
<b>TOTAL</b>	<b>2.60</b>	<b>2.40</b>	<b>1.70</b>	<b>1.70</b>	<b>1.85</b>	<b>1.90</b>	<b>2.50</b>	<b>3.01</b>	<b>2.40</b>	<b>2.40</b>	<b>2.70</b>	<b>2.80</b>	<b>2.80</b>

FUENTE : Superintendencia de Banca y Seguros (SBS)

ELABORACIÓN: Dpto. de Estudios Económicos BCRP - Sede Regional Piura