



**BANCO CENTRAL DE RESERVA DEL PERÚ**

**SUCURSAL PIURA**

**SÍNTESIS ECONÓMICA DE TUMBES  
NOVIEMBRE 2008**

**DEPARTAMENTO ESTUDIOS ECONÓMICOS**

## CONTENIDO

<b>RESEÑA INTRODUCTORIA</b>	2
<b>I. ACTIVIDAD PRODUCTIVA</b>	3
1.1. Producción	3
1.1.1 Producción Agropecuaria	3
1.1.2 Producción Pesquera	8
1.1.3. Producción Manufacturera	8
1.1.4. Construcción	9
1.1.5 Electricidad	9
<b>II. SECTOR EXTERNO</b>	10
2. 1. Exportaciones	10
2. 2. Importaciones	14
<b>III. FINANZAS PÚBLICAS</b>	16
3.1. Gobierno Central	16
3.2. Gobierno Regional	16
<b>IV. MONEDA Y CRÉDITO</b>	18
4.1. Depósitos del Sistema Financiero	18
4.2. Crédito del Sistema Financiero	19
4.3. Crédito a la pequeña y microempresa	21
<b>V. INFORMACIÓN ESTADÍSTICA</b>	22
Anexo 1: Producción Agropecuaria	23
Anexo 2: Producción Pesquera	24
Anexo 3: Exportaciones FOB por Grupo de Producto	25
Anexo 4: Exportaciones de Productos Tradicionales	26
Anexo 5: Exportaciones de Productos No Tradicionales	27
Anexo 6: Exportaciones FOB por Bloque Económico y Países	28
Anexo 7: Importaciones por uso o destino económico	29
Anexo 8: Ingresos Corrientes del Gobierno Central	30
Anexo 9: Depósitos y Obligaciones del Sistema Financiero	31
Anexo 10: Crédito del Sistema Financiero	32
Anexo 11: Cartera Pesada en el Sistema Financiero	33

**DIRECCIÓN EN INTERNET**

<http://www.bcrp.gob.pe>

## **RESEÑA INTRODUCTORIA**

En noviembre, el VBP de bienes y servicios de Tumbes creció 53,5 por ciento respecto a similar período del 2007, debido a repuntes en los sectores agropecuario (16,7 por ciento), pesquero (202,6 por ciento), manufacturero (23,8 por ciento), electricidad y agua (121,0 por ciento) y servicios financieros (22,4 por ciento). En los primeros once meses del año, la producción regional se expandió en 6,2 por ciento.

En cuanto al sector externo, las exportaciones llegaron a US\$ 7,2 millones, siendo superiores en 54,3 por ciento a las de igual mes del año pasado, básicamente por la mayor oferta de productos tradicionales y

no tradicionales.

En el ámbito fiscal, los ingresos corrientes del Gobierno Central totalizaron S/.9,1 millones, 30,4 por ciento mayores, en términos reales, respecto a noviembre del 2007. En cuanto a los gastos del Gobierno Regional, éstos registraron un aumento real del 5,2 por ciento.

En relación con el sistema financiero, los depósitos aumentaron en 1,4 por ciento y los créditos, en 33,8 por ciento en comparación con noviembre del año anterior. En cuanto a la mora, ésta fue del 3,1 por ciento.

## I. ACTIVIDAD PRODUCTIVA

### 1.1. Producción

En noviembre, el VBP de bienes y servicios de Tumbes creció 53,5 por ciento respecto a similar período del 2007, debido a repuntes en los sectores agropecuario (16,7 por ciento), pesquero (202,6 por ciento), manufacturero (23,8 por ciento),

electricidad y agua (121,0 por ciento) y servicios financieros (22,4 por ciento). En los primeros once meses del año, la producción regional se expandió en 6,2 por ciento.

**CUADRO Nº 1**  
**VALOR BRUTO DE LA PRODUCCIÓN: 2008**  
(Variación porcentual real) /1

Sectores	Noviembre	Enero- Noviembre
<b>Agropecuario</b>	<b>16.7</b>	<b>- 9.6</b>
Agricultura	16.4	- 10.4
Pecuario	32.2	25.0
<b>Pesca</b>	<b>202.6</b>	<b>11.7</b>
<b>Manufactura</b>	<b>23.8</b>	<b>64.4</b>
Primaria	23.8	64.4
No primaria	0.0	0.0
<b>Electricidad y agua /1</b>	<b>121.0</b>	<b>44.0</b>
<b>Servicios gubernamentales</b>	<b>- 18.3</b>	<b>- 23.4</b>
<b>Servicios financieros</b>	<b>22.4</b>	<b>11.8</b>
<b>VBP</b>	<b>53.5</b>	<b>6.2</b>

/1 No incluye agua

Elaboración: Dpto. Estudios Económicos. BCRP Sucursal Piura

#### 1.1.1. Producción Agropecuaria

En noviembre, la actividad agropecuaria creció 16,7 por ciento respecto de similar mes del año pasado, ante la expansión de la

producción agrícola y pecuaria. Sin embargo, en lo que va del año, el sector muestra una contracción del 9,6 por ciento.

**CUADRO Nº 2**  
**VALOR BRUTO DE PRODUCCIÓN AGROPECUARIO**  
(Variación real 1/)

	NOVIEMBRE		ENERO - NOVIEMBRE	
	2007	2008	2007	2008
Subsector Agrícola	-23.8	16.4	2.0	-10.4
Subsector Pecuario	-5.7	32.2	11.3	25.0
<b>Sector Agropecuario</b>	<b>-23.6</b>	<b>16.7</b>	<b>2.2</b>	<b>-9.6</b>

1/ Respecto al mismo mes o período del año anterior

FUENTE: Dirección Regional de Agricultura de Tumbes

ELABORACIÓN: BCRP, Sede Regional Piura - Dpto. de Estudios Económicos

**CUADRO Nº 3**  
**PRODUCCIÓN DE PRINCIPALES PRODUCTOS AGRÍCOLAS 1/**  
**(en TM)**

CULTIVO	NOVIEMBRE			ENERO - NOVIEMBRE		
	2007	2008	Var. %	2007	2008	Var. %
Arroz	8 899	13 975	57.0	62 441	69 982	12.1
Cacao	16	19	13.7	167	156	-6.5
Frijol Caupí	22	4	-81.8	344	185	-46.2
Limón	293	144	-50.8	2 167	2 734	26.2
Maíz Amarillo Duro	60	190	214.7	1 401	2 172	55.0
Maíz Choclo	51	53	3.8	453	574	26.9
Mango	57	37	-35.4	353	411	16.5
Plátano	5 856	2 777	-52.6	61 944	35 434	-42.8
Soya	6	13	100.6	21	27	26.2
Yuca	45	49	9.5	681	364	-46.5

1/ Cifras preliminares

FUENTE: Dirección Regional de Agricultura de Tumbes

ELABORACIÓN: BCRP, Sede Regional Piura - Dpto. de Estudios Económicos

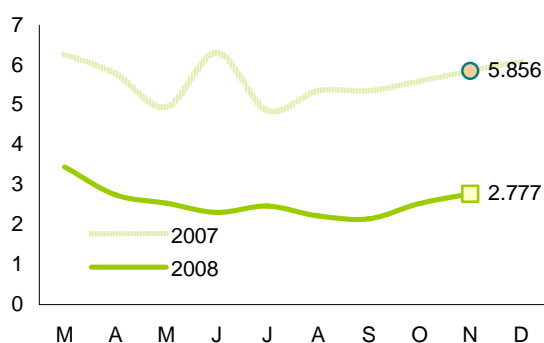
La producción agrícola aumentó 16,4 por ciento, después de varios meses de continuo retroceso.

La producción de arroz registró un incremento del 57,0 por ciento, ante el inicio de la cosecha de la campaña chica. Cabe resaltar que en ésta las siembras se incrementaron en 22,0 por ciento respecto de la campaña chica anterior. En el mes bajo análisis se alcanzaron rendimientos de 8 700 kilogramos por hectárea, por encima

del promedio regional que es de 7 700 kilogramos.

Por otro lado, las mayores siembras de maíz amarillo en los meses de junio y julio, tuvieron como correlato un incremento de la producción en noviembre del 214,7 por ciento. En contraste, la producción de plátano sigue deprimida, cayendo esta vez a la mitad, ya que todavía no se superan las secuelas negativas de las abundantes lluvias e inundaciones del verano pasado.

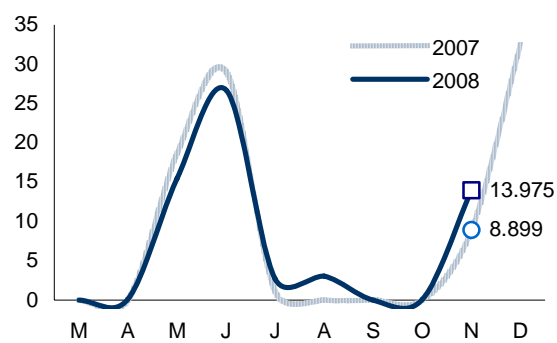
**Gráfico Nº 1**  
**Producción de Plátano (miles TM)**



Fuente: OIA Tumbes

Elaboración: BCRP Piura - Est. Econ.

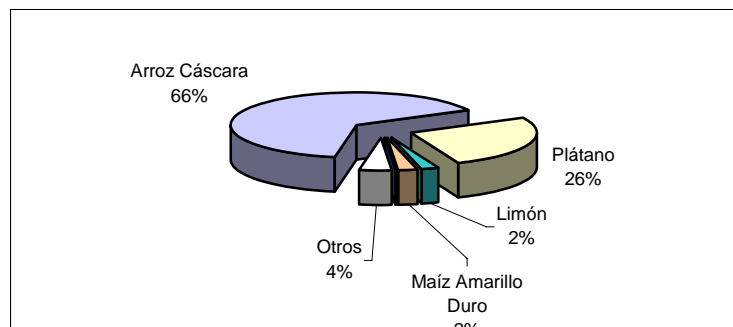
**Gráfico Nº 2**  
**Producción de Arroz Cáscara (miles TM)**



Fuente: OIA Tumbes

Elaboración: BCRP Piura - Est. Econ.

**Gráfico Nº 3**  
**PARTICIPACIÓN EN EL VBP AGRÍCOLA**  
**(ENERO- NOVIEMBRE 2008)**



ELABORACIÓN: BCRP Sede Regional Piura. Dpto de Estudios Económicos

En este mes, la mayoría de precios en chacra se incrementaron respecto a los registrados en noviembre del año anterior. En particular, el precio del plátano aumentó

14,3 por ciento merced a su escasa oferta regional. Asimismo, el precio del arroz subió 2,8 puntos porcentuales.

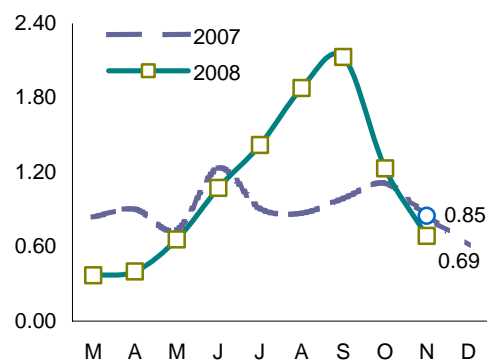
**CUADRO Nº 4**  
**PRECIOS EN CHACRA DE PRINC. CULTIVOS**  
**(Nuevos soles por Kg.)**

Cultivos	NOVIEMBRE		Var. %
	2007	2008	
Arroz	1.21	1.24	2.8
Cacao	4.97	5.26	5.8
Frijol Caupí	1.66	1.76	6.5
Limón	0.85	0.69	-19.3
Maíz Amarillo Duro	0.80	0.83	4.7
Mango	1.00	1.36	35.5
Plátano	0.47	0.54	14.3
Soya	2.10	1.99	-5.2
Yuca	0.50	0.83	65.5

FUENTE: Dirección Regional de Agricultura de Tumbes

ELABORACIÓN: BCRP, Sede Reg. Piura - Dpto. Est. Económicos

**Gráfico Nº 4**  
**Precio en Chacra del Limón (S/. x kg)**



Fuente: DIA - Tumbes

Elab.: BCRP - Sede Reg. Piura

**CUADRO Nº5**  
**CAUDAL DE RÍOS**  
**(m<sup>3</sup>/seg.)**

Ríos	NOVIEMBRE		Var. %
	2007	2008	
Tumbes <sup>1/</sup>	7.9	15.4	96.0

1/ Caudal promedio del mes

FUENTE: Dirección Regional de Agricultura de Tumbes.

ELABORACIÓN: BCRP Sede Regional Trujillo. Dpto Est. Económicos

El caudal del río Tumbes casi se duplicó en comparación con el registrado en noviembre del año pasado.

Las siembras en el mes fueron marginales, al igual que en similar período del 2007. No obstante, a la fecha ya se ha cumplido el 43 por ciento de la programación de campaña.

En particular, en el caso del arroz la superficie ejecutada supera en 140,4 por ciento a la de igual lapso de la campaña anterior. De igual modo, se siguen instalando áreas de banano, superando gradualmente las pérdidas ocasionadas por las intensas lluvias e inundaciones de principios del año.

**CUADRO Nº 6**  
**SUPERFICIE SEMBRADA 1/**  
**(Has)**

CULTIVO	NOVIEMBRE		CAMPAÑA AGRÍCOLA 2/	
	2007	2008	2007/2008	2008/2009
<b>CULTIVOS TRANSITORIOS</b>	<b>59</b>	<b>24</b>	<b>2,868</b>	<b>6,601</b>
Arroz	29	0	2,670	6,420
Frijol Caupí	1	0	57	6
Maíz Amarillo Duro	16	12	62	75
Maíz Choclo	5	11	35	39
Soya	0	0	1	19
Yuca	4	0	13	4
Otros	4	1	30	39
<b>CULTIVOS PERMANENTES</b>	<b>29</b>	<b>79</b>	<b>176</b>	<b>341</b>
Cacao	4	8	17	14
Limón	3	4	14	16
Mango	3	0	3	0
Plátano	20	67	142	311
<b>Total</b>	<b>88</b>	<b>103</b>	<b>3,043</b>	<b>6,941</b>

1/ Cifras preliminares

2/ De agosto a noviembre

FUENTE: Dirección Regional de Agricultura de Tumbes

ELABORACIÓN: BCRP, Sede Regional Piura - Dpto. de Estudios Económicos

La actividad pecuaria creció 32,2 por ciento con relación a similar mes del año anterior. La producción de carne de vacuno se incrementó en 44,5 por ciento; la de porcinos, en 25,1 por ciento y la de aves, en

87,1 por ciento. Por el contrario, la saca de ganado caprino se contrajo ligeramente ya que esta especie viene afrontando la escasez de alimento (algarroba) en la región

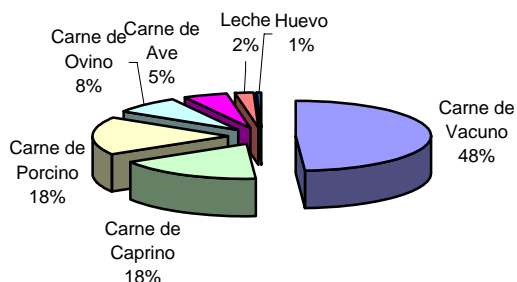
**CUADRO N° 7  
PRODUCCIÓN PECUARIA  
(en TM)**

ESPECIES	NOVIEMBRE			ENERO - NOVIEMBRE		
	2007	2008	Var %	2007	2008	Var %
Carne de Ave	8	15	87.1	85	101	19.5
Carne de Ovino	4	6	43.4	44	62	41.3
Carne de Porcino	27	34	25.1	277	364	31.1
Carne de Vacuno	38	56	44.5	372	538	44.7
Carne de Caprino	17	17	-0.1	208	197	-5.4
Huevos	3	3	1.0	30	33	9.9
Leche	32	32	-0.3	347	421	21.3

FUENTE: Dirección Regional de Agricultura de Tumbes

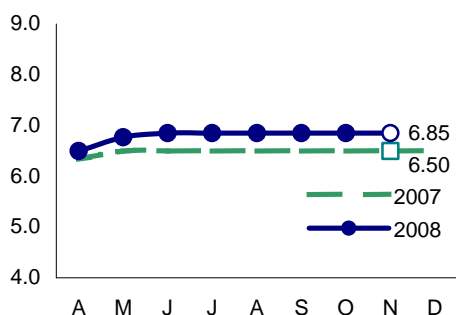
ELABORACIÓN: BCRP Sede Regional Piura. Dpto de Estudios Económicos

**Gráfico N° 5  
PARTICIPACIÓN EN EL VBP PECUARIO  
(ENERO - NOVIEMBRE 2008)**



ELABORACIÓN: BCRP Sede Regional Piura. Dpto de Est. Económ.

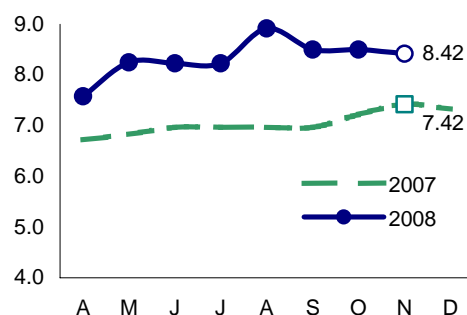
**Gráfico N° 6  
Precio en Granja: Carne de Ave (S/. x kg)**



Fuente: DIA - Región Tumbes

Elab.: Est. Econ. BCRP

**Gráfico N° 7  
Precio en Granja: Carne de Vacuno (S/. x kg)**



Fuente: DIA - Región Tumbes

Elab.: Est. Econ. BCRP



### 1.1.2. Producción Pesquera

En noviembre, la producción pesquera creció en 202,6 por ciento, en relación con igual mes del año anterior, debido al mayor desembarque para fresco y congelado.

En los once primeros meses del año, el incremento fue de 11,7 por ciento respecto de similar período del año 2007.

**CUADRO N°8**  
**TUMBES: EXTRACCION PESQUERA**  
**(TM)**

DESTINO	NOVIEMBRE			ENERO - NOVIEMBRE		
	2007	2008	Var % 1/	2007	2008	Var % 1/
<b>Consumo Humano Directo</b>	<b>1 400</b>	<b>4 064</b>	<b>190.3</b>	<b>23 179</b>	<b>26 068</b>	<b>12.5</b>
Congelado	1 167	2 858	144.9	13 020	15 313	17.6
Curado	8	8	0.0	88	88	0.0
Fresco	225	1 198	432.1	10 071	10 667	5.9
<b>TOTAL</b>			<b>202.6</b>			<b>11.7</b>

1/ Variación en términos reales, a precios de 1994

FUENTE : Ministerio de la Producción. Dirección Regional de Pesquería - Tumbes

### 1.1.3. Producción Manufacturera

La actividad industrial creció 23,8 por ciento respecto a noviembre del año pasado, ante la mayor disponibilidad de materia prima para la elaboración de productos pesqueros congelados. La producción de langostinos de duplicó, teniendo así una significativa

incidencia en la expansión de este mes.

De esta forma, la producción sectorial en los once primeros meses del año creció a una tasa del 64,4 por ciento.

**CUADRO N° 9**  
**PRODUCCIÓN DE MANUFACTURERA PRIMARIA**  
**(Índice de volumen físico: 1999 = 100)**

Rama de Actividad	NOVIEMBRE			ENERO - NOVIEMBRE		
	2007	2008	Var. %	2007	2008	Var. %
<b>Productos Congelados</b>						
Langostino	120.3	246.7	105.1	128.0	282.3	120.5
<b>Total</b>	<b>174.5</b>	<b>216.1</b>	<b>23.8</b>	<b>131.5</b>	<b>216.1</b>	<b>64.4</b>

1/ Cifras preliminares

FUENTE: Dirección Regional de Producción de Tumbes

ELABORACIÓN: BCRP, Sede Regional Piura - Dpto. de Estudios Económicos

### 1.1.4. Construcción

En noviembre de 2008, el sector de la construcción, medido a través del despacho de cemento, tuvo una evolución positiva, si

se tiene en cuenta que en noviembre del 2007 no se registró ningún despacho.

**CUADRO N°10**  
**PRINCIPALES INDICADORES DEL SECTOR CONSTRUCCIÓN**

	NOVIEMBRE			ENERO - NOVIEMBRE		
	2007	2008	Var %	2007	2008	Var %
Despacho de cemento (tm)	0	2 762	n.d.	0	27 576	n.d.

1/ Variación en términos reales

FUENTE : Empresa de Cementos Pacasmayo S.A.A.

ELABORACION : BCRP, Sede Regional Piura. Dpto. de Estudios Económicos.

### 1.1.5. Electricidad

En noviembre, la producción de electricidad se incrementó en 121,0 por ciento en relación con igual mes del año anterior. En el lapso

enero-noviembre del año en curso, el aumento fue de 44,1 por ciento.

**CUADRO N°11**  
**PRODUCCIÓN DE ELECTRICIDAD**

	NOVIEMBRE			ENERO - NOVIEMBRE		
	2007	2008	Var %	2007	2008	Var %
Electricidad (mwh)	1 103	2 438	121.0	25 405	36 599	44.1

1/ Variación en términos reales

FUENTE : Osinerg

ELABORACION : BCRP, Sede Regional Piura. Dpto. de Estudios Económicos.

## II. SECTOR EXTERNO

### 2.1 Exportaciones

En noviembre, las exportaciones del departamento de Tumbes llegaron a US\$ 7,2 millones, siendo superiores en 54,3 por ciento a las de igual mes del año pasado, por la mayor oferta de productos tradicionales y no tradicionales. Los productos más representativos de la canasta de exportaciones regional, que registraron un

mayor dinamismo, fueron las colas de langostinos (19,5 por ciento), langostinos enteros (19,3 por ciento) y bananas (40,5 por ciento).

En los once primeros meses del año, el total exportado aumentó en 58,6 por ciento, comparado con similar período del año 2007.

**CUADRO N°12**  
**EXPORTACIONES DEL DEPARTAMENTO DE TUMBES**  
**(Valor FOB en miles de US \$)**

	NOVIEMBRE			ENERO - NOVIEMBRE		
	2007	2008	Var %	2007	2008	Var %
<b>I. Productos Tradicionales</b>	<b>4</b>	<b>951</b>	<b>23 675.0</b>	<b>1 527</b>	<b>4 844</b>	<b>217.2</b>
Agropecuario	4	951	23 675.0	1 527	4 844	217.2
<b>II. Productos No Tradicionales</b>	<b>4 654</b>	<b>6 235</b>	<b>34.0</b>	<b>48 687</b>	<b>74 782</b>	<b>53.6</b>
Agropecuario	897	1 555	73.4	6 560	14 051	114.2
Pesquero	3 717	4 637	24.8	41 581	60 111	44.6
Otros	40	43	7.5	546	620	13.6
<b>Total Exportaciones</b>	<b>4 658</b>	<b>7 186</b>	<b>54.3</b>	<b>50 214</b>	<b>79 626</b>	<b>58.6</b>

FUENTE : SUNAT. [www.sunat.gob.pe](http://www.sunat.gob.pe)

ELABORACIÓN: BCRP, Sede Regional Piura, Departamento de Estudios Económicos

**CUADRO N°13**  
**EXPORTACIONES DEL DEPARTAMENTO DE TUMBES POR PRINCIPALES PRODUCTOS**  
**(Valor FOB en miles de US\$)**

	NOVIEMBRE			ENERO-NOVIEMBRE		
	2007	2008	var %	2007	2008	var %
Colas de langostinos congeladas	3 123	3 733	19.5	30 111	39 507	31.2
Langostinos	414	493	19.3	6 490	12 507	92.7
Bananas tipo "Cavendish Valery"	412	579	40.5	4 128	4 941	19.7
Frijoles y otras legumbres	471	74	-84.4	2 249	3 339	48.5
Pescado congelado	118	3	-97.3	1 547	2 074	34.0
Café	0	942	n.d.	1 489	4 787	221.6
Pota	46	207	350.6	2 419	1 853	-23.4
Conchas de abanico	0	157	n.d.	0	1 599	n.d.
Preparac. y conservas de invertebrados acuaticos	0	28	n.d.	87	957	999.8
Otros	74	971	1,220.4	1 694	8 062	375.8
<b>Total</b>	<b>4 658</b>	<b>7 186</b>	<b>3.3</b>	<b>50 214</b>	<b>79 626</b>	<b>3.3</b>

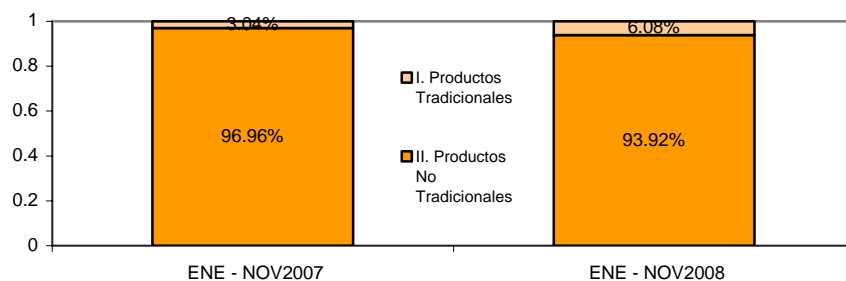
FUENTE : SUNAT. [www.sunat.gob.pe](http://www.sunat.gob.pe)

ELABORACIÓN : BCRP, Sede Regional Piura. Dpto. de Estudios Económicos

En el acumulado enero-noviembre, la participación relativa de las exportaciones no

tradicionales fue del 93,9 por ciento del ingreso total de divisas.

GRAFICO N° 8  
ESTRUCTURA DE LAS EXPORTACIONES POR GRUPO DE PRODUCTO

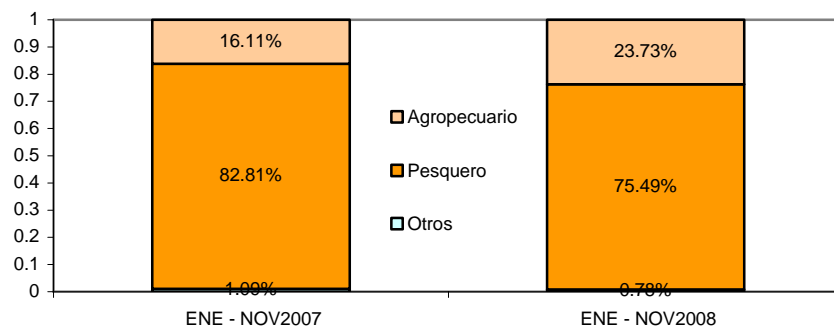


FUENTE :SUNAT. [www.sunat.gob.pe](http://www.sunat.gob.pe)  
ELABORACIÓN: BCRP, Sede Regional Piura. Dpto.de Estudios Económicos

Los productos pesqueros son los de mayor contribución a las exportaciones, con 75,5

por ciento del total, frente a 23,7 por ciento de los productos agropecuarios.

GRAFICO N° 9  
ESTRUCTURA DE LAS EXPORTACIONES POR SECTORES DE ORIGEN



FUENTE: SUNAT. [www.sunat.gob.pe](http://www.sunat.gob.pe)  
ELABORACION: BCRP, Sede Regional de Piura. Dpto.de Estudios Económicos

En los once primeros meses del año en curso, los principales países de destino presentaron

la siguiente estructura de exportaciones, según productos:

**CUADRO N°14  
ESTRUCTURA DE EXPORTACIONES A LOS PRINCIPALES PAISES DE DESTINO  
ENERO-NOVIEMBRE 2008**

País	Principales productos	% del total	Valor FOB (millones \$)	Estructura % por país
<b>Estados Unidos</b>		<b>54.1%</b>	<b>43.1</b>	
	Colas de langostinos congeladas		36.9	85.6%
	Langostinos congelados		4.1	9.5%
	Pescado congelado		1.7	3.9%
	Otros		0.4	0.9%
<b>Colombia</b>		<b>17.1%</b>	<b>13.6</b>	
	Frijoles y otras legumbres		3.2	23.5%
	Café		4.6	33.8%
	Otros		5.8	42.6%
<b>España</b>		<b>12.3%</b>	<b>9.8</b>	
	Langostinos congelados		5.8	59.2%
	Colas de langostinos congeladas		1.8	18.4%
	Pota congelada		0.9	9.2%
	Preparaciones y conservas		0.6	6.1%
	Otros		0.7	7.1%
<b>Países Bajos</b>		<b>3.5%</b>	<b>2.8</b>	
	Langostinos congelados		1.4	50.0%
	Bananas tipo Cavendish Valery		1.1	39.3%
	Otros		0.3	10.7%
<b>Alemania</b>		<b>2.6%</b>	<b>2.1</b>	
	Bananas tipo Cavendish Valery		2.1	100.0%
<b>Otros</b>		<b>10.3%</b>	<b>8.2</b>	
<b>Total</b>		<b>100.0%</b>	<b>79.6</b>	

FUENTE : SUNAT. [www.sunat.gob.pe](http://www.sunat.gob.pe)

ELABORACIÓN : BCRP, Sede Regional Piura. Dpto. de Estudios Económicos

En cuanto a los principales productos de exportación del departamento de Tumbes, a

continuación se consignan los principales países adquirentes:

**CUADRO N°15  
PRINCIPALES PRODUCTOS EXPORTADOS POR PAISES DE DESTINO  
ENERO -NOVIEMBRE 2008**

Producto	Principales países de destino	% del total	Valor FOB (millones \$)	Estructura % por producto
<b>Colas de langostinos</b>		<b>49.6%</b>	<b>39.5</b>	
	Estados Unidos		36.9	93.4%
	España		1.8	4.6%
	Otros		0.8	2.0%
<b>Langostinos enteros</b>		<b>15.7%</b>	<b>12.5</b>	
	España		5.8	46.4%
	Estados Unidos		4.1	32.8%
	Países Bajos		1.4	11.2%
	Otros		1.2	9.6%
<b>Bananas Cavendish Valery</b>		<b>6.2%</b>	<b>4.9</b>	
	Alemania		2.1	42.9%
	Japón		1.6	32.7%
	Países Bajos		1.1	22.4%
	Otros		0.1	2.0%
<b>Café</b>		<b>6.0%</b>	<b>4.8</b>	
	Colombia		4.6	95.8%
	Otros		0.1	2.1%
<b>Pescado congelado</b>		<b>2.6%</b>	<b>2.1</b>	
	Estados Unidos		1.7	81.0%
	España		0.1	4.8%
	Otros		0.3	14.3%
<b>Frijoles y otras legumbres</b>		<b>4.1%</b>	<b>3.3</b>	
	Colombia		3.1	93.9%
	Otros		0.1	3.0%
<b>Pota congelada</b>		<b>2.4%</b>	<b>1.9</b>	
	España		0.9	47.4%
	Estados Unidos		0.3	15.8%
	Otros		0.7	36.8%
<b>Otros</b>		<b>13.3%</b>	<b>10.6</b>	
<b>Total</b>		<b>100.0%</b>	<b>79.6</b>	

FUENTE : SUNAT. [www.sunat.gob.pe](http://www.sunat.gob.pe)

ELABORACIÓN : BCRP, Sede Regional Piura. Dpto. de Estudios Económicos

## 2.2. Importaciones

En noviembre, las importaciones por la aduana de Tumbes ascendieron a US\$ 10,5 millones, superiores en 64,0 por ciento a las registradas en igual mes del año pasado,

debido a las mayores compras de bienes de consumo, materias primas y bienes de capital.

**CUADRO N°16**  
**IMPORTACIONES DEL DEPARTAMENTO DE TUMBES POR USO O DESTINO ECONÓMICO 1/**  
**(Valor FOB en miles de US \$)**

	NOVIEMBRE			ENERO - NOVIEMBRE		
	2007	2008	Var %	2007	2008	Var %
<b>I. BIENES DE CONSUMO</b>	<b>3 845</b>	<b>5 579</b>	<b>45.1</b>	<b>26 609</b>	<b>47 028</b>	<b>76.7</b>
Bienes de consumo duradero	2 249	3 616	60.7	14 219	20 985	47.6
Bienes de consumo no duradero	1 596	1 963	23.0	12 390	26 043	110.2
<b>II. MATERIAS PRIMAS Y PRODUCTOS INTERMEDIOS</b>	<b>1 772</b>	<b>2 245</b>	<b>26.7</b>	<b>15 911</b>	<b>25 708</b>	<b>61.6</b>
Combustibles, lubricantes y productos conexos	8	0	-100.0	21	33	57.4
Materias primas y productos intermedios para la agricultura	197	671	240.1	2 302	5 651	145.5
Materias primas y productos intermedios para la industria	1 566	1 573	0.4	13 588	20 024	47.4
<b>III. BIENES DE CAPITAL Y MATERIALES DE CONSTRUCCIÓN</b>	<b>776</b>	<b>2 661</b>	<b>243.0</b>	<b>6 062</b>	<b>9 912</b>	<b>63.5</b>
Bienes de capital para la agricultura	12	76	559.5	180	219	21.8
Bienes de capital para la industria	570	2 503	339.6	4 021	7 518	87.0
Equipos de transporte	79	57	-27.5	892	453	-49.2
Materiales de construcción	116	25	-78.5	970	1 721	77.5
<b>IV. DIVERSOS</b>	<b>0</b>	<b>0</b>	<b>n.d.</b>	<b>0</b>	<b>12</b>	<b>n.d.</b>
Diversos	0	0	n.d.	0	12	n.d.
<b>TOTAL IMPORTACIONES</b>	<b>6 393</b>	<b>10 485</b>	<b>64.0</b>	<b>48 582</b>	<b>82 659</b>	<b>70.1</b>

1/ Importaciones por la aduana de Tumbes

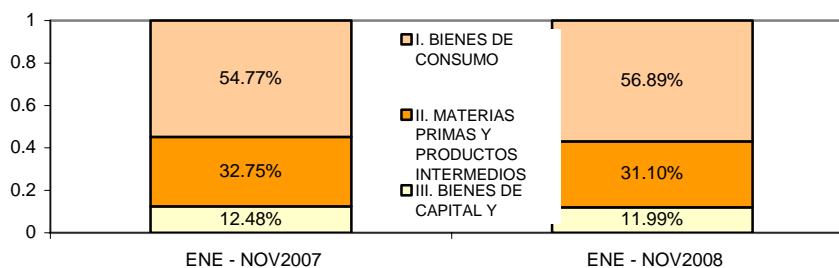
FUENTE : SUNAT. [www.sunat.gob.pe](http://www.sunat.gob.pe)

ELABORACIÓN: BCRP, Sede Regional Piura, Departamento de Estudios Económicos

En los once primeros meses del año, el total importado registro un crecimiento de 70,1 por ciento respecto de similar período del año pasado.

Los bienes de consumo representaron el 56,9 por ciento de las compras al exterior, frente al 31,1 por ciento de insumos y 12,0 por ciento de bienes de capital.

**GRAFICO N° 10**  
**ESTRUCTURA DE LAS IMPORTACIONES SEGÚN USO O DESTINO ECONÓMICO**



FUENTE : [www.sunat.gob.pe](http://www.sunat.gob.pe)

ELABORACIÓN: BCRP, Sede Regional Piura. Dpto. de Estudios Económicos

En el lapso enero-noviembre del 2008, el principal país proveedor fue Ecuador con US\$ 75,7 millones.

Las adquisiciones más importantes fueron: cocinas (US\$ 9,5 millones); refrigeradoras y congeladoras (US\$ 8,4 millones); perfumes y aguas de tocador (US\$ 5,3 millones); cajas de papel o cartón (US\$ 3,7 millones); preparaciones para la alimentación de animales (US\$ 3,4 millones); calzado (US\$ 3,4 millones); extractos, esencias y concentrados de café (US\$ 2,7 millones); langostinos para reproducción (US\$ 2,3

millones); pescado congelado (US\$ 2,4 millones); alcohol etílico (US\$ 2,2 millones); úrea y otros abonos para uso agrícola (US\$ 1,6 millones); sistemas de riego (US\$ 1,4 millones); aceite de palma (US\$ 1,3 millones); latas para cerrar por soldadura (US\$ 996 mil); maquinaria de sondeo o perforación (US\$ 813 mil); teléfonos y sus partes (US\$ 838 mil); cueros preparados (US\$ 720 mil); jabones en barra y preparaciones para lavar (US\$ 604 mil); levaduras vivas (US\$ 1,1 millones); y frijoles (US\$ 746 mil).

**CUADRO N°17**  
**IMPORTACIONES POR EL DEPARTAMENTO DE TUMBES**  
**Principales países proveedores y principal producto importado**  
**Enero - Noviembre 2008**

País	% del total	Principal producto
Ecuador	91.6%	cocinas; refrigeradoras y cajas de cartón
Colombia	6.6%	otros productos
Países Bajos	1.8%	tableros de fibra similar a la madera
<b>Total</b>	<b>100.0%</b>	

FUENTE : SUNAT. [www.sunat.gob.pe](http://www.sunat.gob.pe)

ELABORACIÓN: BCRP, Sede Regional Piura, Departamento de Estudios Económicos



### III. FINANZAS PÚBLICAS

#### 3.1. Gobierno Central

En noviembre, los ingresos del Gobierno Central totalizaron S/.9,1 millones, 30,4 por ciento más, en términos reales, respecto de similar mes de 2007. Esto se explica básicamente por una mayor recaudación del

impuesto general a las ventas, el cual se incrementó en 39,6 por ciento.

En los primeros once meses del año, los ingresos fiscales mostraron un repunte del 23,4 por ciento en relación con análogo período del año anterior.

**CUADRO N° 18**  
**TUMBES: INGRESOS CORRIENTES DEL GOBIERNO CENTRAL**  
(En miles de Nuevos Soles)

	Noviembre			Enero- Noviembre		
	2007	2008	Var.% 1/	2007	2008	Var.% 1/
<b>I. INGRESOS TRIBUTARIOS</b>	<b>6 506</b>	<b>8 982</b>	<b>29.3</b>	<b>63 407</b>	<b>82 552</b>	<b>23.1</b>
1. Impuestos a los Ingresos	870	1 004	8.0	10 474	15 065	35.5
Personas Naturales	234	229	-8.6	2 562	3 434	26.9
Personas Jurídicas	631	728	8.0	7 156	10 903	43.5
Regularización	5	47	872.3	757	727	-9.7
2. Impuestos a la Importación	558	142	-76.1	5 293	3 342	-39.7
3. Impuesto General a las ventas (IGV)	4 656	6 937	39.6	40 367	56 457	32.3
Operaciones Internas	709	944	24.8	11 110	10 702	-8.8
Operaciones Externas	3 947	5 993	42.2	29 257	45 754	48.0
4. Impuesto Selectivo al Consumo (ISC)2/	89	534	460.0	1 406	2 634	75.5
5. Otros Ingresos tributarios	333	366	2.9	5 867	5 055	-18.5
6. Devoluciones	0	0	0.0	0	0	0.0
<b>II. INGRESOS NO TRIBUTARIOS</b>	<b>15</b>	<b>95</b>	<b>510.8</b>	<b>150</b>	<b>424</b>	<b>167.0</b>
<b>TOTAL</b>	<b>6 521</b>	<b>9 077</b>	<b>30.4</b>	<b>63 557</b>	<b>82 976</b>	<b>23.4</b>

1/ Variación en términos reales

2/ Incluye ISC por operaciones externas

Fuente : Superintendencia Nacional de Administración Tributaria - SUNAT

Elaboración: BCRP, Sede Regional Piura. Departamento de Estudios Económicos

#### 3.2. Gobierno Regional

En noviembre, los gastos del Gobierno Regional bordearon los S/.19,3 millones, 5,2 por ciento más, en términos reales, respecto a similar mes del año anterior, debido a las mayores inversiones

ejecutadas (70,7 por ciento de incremento).

En lo que va del año, los gastos ascienden a S/.184,3 millones, evidenciando una leve reducción real del 0,4 por ciento en relación con el mismo período del 2007.

**CUADRO N° 19**  
**TUMBES: GASTOS DEL GOBIERNO REGIONAL**  
**(En miles de Nuevos Soles)**

	Noviembre			Enero - Noviembre		
	2007	2008	Var.% 1/	2007	2008	Var.% 1/
<b>GASTOS CORRIENTES</b>	<b>12 943</b>	<b>11 561</b>	<b>-16.3</b>	<b>151 377</b>	<b>132 490</b>	<b>-17.2</b>
Personal y Obligaciones Sociales	10 222	8 713	-20.2	105 060	99 629	-10.2
Obligaciones Previsionales	1 277	1 280	-6.1	14 651	14 710	-5.0
Bienes y Servicios	1 329	1 420	0.1	30 386	16 838	-47.9
Otros Gastos Corrientes	115	148	20.6	1 280	1 313	-3.0
<b>GASTOS DE CAPITAL</b>	<b>4 261</b>	<b>7 763</b>	<b>70.7</b>	<b>23 329</b>	<b>51 781</b>	<b>108.7</b>
Inversiones	4 141	7 754	75.4	22 916	49 062	101.1
Otros Gastos de Capital	120	9	-93.0	413	2 719	529.7
<b>TOTAL</b>	<b>17 204</b>	<b>19 324</b>	<b>5.2</b>	<b>174 706</b>	<b>184 271</b>	<b>-0.4</b>

1/ Variación en términos reales

Fuente : Gobierno Regional Tumbes

Elaboración: BCRP, Sede Regional Piura - Departamento de Estudios Económicos

Los gastos ejecutados en el mes fueron financiados mayormente con Recursos Ordinarios (82,3 por ciento del total),

seguidos de los recursos provenientes del canon y sobrecanon que se incrementaron en más de nueve veces.

**CUADRO N° 20**  
**TUMBES: GASTOS DEL GOBIERNO REGIONAL, POR FUENTE DE FINANCIAMIENTO**  
**(En miles de Nuevos Soles)**

	Noviembre			Enero - Noviembre		
	2007	2008	Var.% 1/	2007	2008	Var.% 1/
Recursos ordinarios	15 562	15 956	-4.0	156 064	155 765	-5.7
Canon y sobrecanon	275	2 599	785.3	8 687	19 076	105.9
Recursos directamente recaudados	957	419	-59.0	7 068	4 893	-34.5
Donaciones y transferencias	410	350	-20.0	2 887	4 537	48.4
Fondo Compensación Regional	0	0	0.0	0	0	0.0
<b>TOTAL</b>	<b>17 204</b>	<b>19 324</b>	<b>5.2</b>	<b>174 706</b>	<b>184 271</b>	<b>-0.4</b>

1/ Variación en términos reales

Fuente : Gobierno Regional Tumbes

Elaboración: BCRP, Sede Regional Piura - Departamento de Estudios Económicos

El Presupuesto Institucional Modificado (PIM), que bordea los S/.250,3 millones, al mes de noviembre muestra una ejecución

del 73,6 por ciento, con un avance del 87,7 por ciento en gastos corrientes y del 52,2 por ciento en gastos de capital.

## V. MONEDA Y CRÉDITO

### 5.1. Depósitos del Sistema Financiero

El saldo de depósitos del sistema financiero alcanzó los S/.110,1 millones al finalizar el mes bajo análisis, resultando mayor en 1,4 por ciento al de noviembre del año anterior. Esto se explica por incrementos en las captaciones de las empresas bancarias (1,5 por ciento) y de las instituciones de microfinanzas (1,2 por ciento).

Según tipo de moneda, es mayor la preferencia por los depósitos en moneda nacional (66,1 por ciento del total), los cuales crecieron en 2,7 por ciento con relación a análogo mes del año anterior, en tanto que las captaciones en moneda extranjera se contrajeron en 1,1 por ciento.

**CUADRO N° 21**  
**TUMBES: DEPÓSITOS DEL SISTEMA FINANCIERO**  
(Saldos en miles de nuevos soles)

	NOVIEMBRE		
	2007	2008	Var.% 1/
<b>Empresas Bancarias</b>	<b>65 848</b>	<b>71 340</b>	<b>1.5</b>
<b>Instituciones de Microfinanzas</b>	<b>35 867</b>	<b>38 743</b>	<b>1.2</b>
Cajas Municipales	34 947	37 633	0.9
Cajas Rurales	920	1 111	13.1
Edpymes	0	0	0.0
<b>Total</b>	<b>101 715</b>	<b>110 083</b>	<b>1.4</b>
<b>En M/N</b>	<b>66 332</b>	<b>72 737</b>	<b>2.7</b>
<b>En M/E</b>	<b>35 382</b>	<b>37 346</b>	<b>-1.1</b>

1/ Variación en valores reales

FUENTE : Superintendencia de Banca y Seguros (SBS)

ELABORACIÓN: BCRP, Sede Regional Piura. Departamento de Estudios Económicos

Los ahorros son los que predominan en la estructura de las captaciones del sistema financiero, con una importancia relativa del

43,2 por ciento, y registran también la mayor tasa de crecimiento real (12,8 por ciento).

**CUADRO N° 22**  
**TUMBES: EVOLUCIÓN SEGÚN TIPO DE DEPÓSITOS**  
(Saldos en miles de nuevos soles)

	NOVIEMBRE		
	2007	2008	Var.% 1/
Vista	21 568	18 685	-18.8
Ahorros	39 515	47 600	12.8
A plazo	40 631	43 798	1.0
<b>Total</b>	<b>101 715</b>	<b>110 083</b>	<b>1.4</b>

1/ Variación en valores reales

FUENTE : Superintendencia de Banca y Seguros (SBS)

ELABORACIÓN: BCRP, Sede Regional Piura. Departamento de Estudios Económicos

El Banco Crédito es la entidad que registra la mayor participación en el saldo total de depósitos, con una significación del 23,1 por ciento, seguido del Banco Continental

(22,3 por ciento) y de la Caja Municipal de Sullana (21,0 por ciento). En conjunto, estas tres entidades dan cuenta del 66,4 por ciento de las captaciones del sistema.

**CUADRO N° 23**  
**TUMBES: PARTICIPACIÓN EN LOS DEPÓSITOS**  
(en %)

	NOVIEMBRE		
	Miles de S/.	Mes	Acumulado
Crédito	25 428	23.1	23.1
Continental	24 565	22.3	45.4
Caja Municipal Sullana	23 144	21.0	66.4
Caja Piura	8 842	8.0	74.5
Financiero	8 097	7.4	81.8
Caja Municipal Trujillo	5 646	5.1	87.0
Interbank	5 255	4.8	91.7
Scotiabank	3 887	3.5	95.3
Mi Banco	2 653	2.4	97.7
Trabajo	1 453	1.3	99.0
Caja NUESTRA GENTE (*)	1 111	1.0	100.0
<b>TOTAL</b>	<b>110 083</b>	<b>100.0</b>	

(\*) Mediante Res.SBS de agosto, se fusionó CR Nor Perú a CR Sur y ED. Crear Tacna.

FUENTE : Superintendencia de Banca y Seguros (SBS)

ELABORACIÓN: BCRP, Sede Regional Piura. Departamento de Estudios Económicos

## 4.2 Créditos del Sistema Financiero

El saldo de créditos bordeó los S/.355,0 millones, lo que implicó un incremento real del 33,8 por ciento en relación con noviembre del año pasado. Este desempeño se explica por las mayores colocaciones de

las empresas bancarias (45,7 por ciento) y de las instituciones microfinancieras (19,0 por ciento). El porcentaje de solarización de los créditos es del 81,7 por ciento y tiende a incrementarse.

**CUADRO N° 24**  
**TUMBES: CRÉDITO DEL SISTEMA FINANCIERO**  
(Saldos en miles de nuevos soles)

	NOVIEMBRE		
	2007	2008	Var.% 1/
<b>Empresas Bancarias</b>	<b>137 443</b>	<b>213 831</b>	<b>45.7</b>
<b>Instituciones de Microfinanzas</b>	<b>111 121</b>	<b>139 602</b>	<b>19.0</b>
Cajas Municipales	104 217	131 222	17.9
Cajas Rurales	4 840	5 047	-2.3
Edpymes	2 064	3 332	51.2
<b>Empresas Financieras</b>	<b>0</b>	<b>1 549</b>	<b>nd</b>
<b>Total</b>	<b>248 564</b>	<b>354 982</b>	<b>33.8</b>
<b>En M/N</b>	<b>195 995</b>	<b>290 042</b>	<b>38.6</b>
<b>En M/E</b>	<b>52 569</b>	<b>64 940</b>	<b>15.7</b>

1/ Variación en valores reales

FUENTE : Superintendencia de Banca y Seguros (SBS)

ELABORACIÓN: BCRP, Sede Regional Piura. Departamento de Estudios Económicos

La Caja Municipal de Sullana ostenta una participación del 20,5 por ciento en las colocaciones del sistema, siendo secundada

por los Bancos de Crédito (16,0 por ciento) y Financiero (14,6 por ciento). Estas tres entidades, conjuntamente, representan el

51,1 por ciento del crédito otorgado por el sistema financiero en Tumbes.

**CUADRO N° 25**  
**TUMBES: PARTICIPACIÓN EN LOS CRÉDITOS**  
(en %)

	NOVIEMBRE		
	Miles de S/.	Mes	Acumulado
Caja Municipal Sullana	72 737	20.5	20.5
Crédito	56 666	16.0	36.5
Financiero	51 884	14.6	51.1
Continental	48 072	13.5	64.6
Caja Piura	43 793	12.3	76.9
Mi Banco	21 663	6.1	83.1
Scotiabank	20 152	5.7	88.7
Caja Municipal Trujillo	14 692	4.1	92.9
Interbank	7 886	2.2	95.1
Trabajo	7 507	2.1	97.2
Caja NUESTRA GENTE (*)	5 047	1.4	98.6
EDPYME Efectiva	3 332	0.9	99.6
Financiera TFC S A	1 300	0.4	99.9
Emp.Financiera Edyficar	249	0.1	100.0
<b>TOTAL</b>	<b>354 982</b>	<b>100.0</b>	

(\*) Mediante Res.SBS de agosto, se fusionó CR Nor Perú a CR Sur y ED. Crear Tacna.

FUENTE : Superintendencia de Banca y Seguros (SBS)

ELABORACIÓN: BCRP, Sede Regional Piura. Departamento de Estudios Económicos

Al finalizar el mes, el saldo de las colocaciones supera en S/.244,9 millones al de depósitos; es decir, en 222,5 por ciento. En cuanto al número de oficinas, éste pasó

de 15 a 18 oficinas entre noviembre del 2007 y la actualidad, merced al inicio de operaciones de las empresas financieras Edyficar y TFC.

**CUADRO N° 26**  
**TUMBES: MOROSIDAD EN EL SISTEMA FINANCIERO1/**  
(En % de las colocaciones brutas)

	Noviembre	Noviembre	Nov.08/Nov.07
	2007	2008	Var.% 1/
<b>Empresas Bancarias</b>	<b>1.3</b>	<b>1.2</b>	<b>-0.1</b>
<b>Instituciones de Microfinanzas</b>	<b>4.4</b>	<b>2.8</b>	<b>-1.6</b>
Cajas Municipales	3.7	3.2	-0.6
Cajas Rurales	1.1	2.4	1.3
Edpymes	4.0	2.8	-1.2
<b>Empresas Financieras</b>	n.d	4.7	n.d
<b>Total</b>	<b>3.3</b>	<b>3.1</b>	<b>-0.2</b>

1/ Cartera pesada= créditos vencidos + créditos en cobranza judicial / colocaciones brutas

FUENTE : Instituciones Financieras

ELABORACIÓN: BCRP, Sede Regional Piura. Departamento de Estudios Económicos

En cuanto a la cartera pesada, ésta se ubicó en 3,1 por ciento, como porcentaje de las colocaciones brutas, resultando menor en

0,2 puntos porcentuales a la de noviembre del 2007.

Los créditos estuvieron destinados principalmente a la microempresa (36,6 por ciento) y al consumo (32,9 por ciento). Sin embargo, el crédito comercial fue el más

dinámico, al registrar un incremento del 14,5 por ciento; es también destacable el hecho de la contracción del crédito hipotecario (-2,6 por ciento).

**CUADRO N°27**  
**Tumbes: Colocaciones por Tipo de Crédito y Entidad 1/**  
**(Miles de S/.)**

Tipo Crédito	Nov-07	Nov-08	Var.% 2/	Part.% (Nov. 08)
Comercial	62 362	76 255	14.5	27.9%
Consumo	79 448	89 855	5.9	32.9%
Hipotecario	6 817	7 089	-2.6	2.6%
MES	90 117	100 010	4.0	36.6%
<b>Total Tumbes</b>	<b>238 744</b>	<b>273 209</b>	<b>7.2</b>	<b>100.0%</b>

1/ El dato de colocaciones difiere del consignado en otros cuadros de este informe debido a que se incluye adicionalmente inversiones financieras .

2/ Variación en términos reales

### 5.3 Crédito a la pequeña y microempresa

El crédito otorgado a la pequeña y microempresa acumuló en noviembre un saldo de S/.161,3 millones, 26,2 por ciento

más, en términos reales, respecto del mismo mes del año anterior.

**CUADRO N° 28**  
**CRÉDITO OTORGADO A LA PEQUEÑA Y MICROEMPRESA**  
**(Saldos en miles de nuevos soles)**

	NOVIEMBRE		
	2007	2008	Var.% 1/
<b>Instituciones Financieras</b>	<b>120 895</b>	<b>161 265</b>	<b>26.2</b>
Mi Banco	9 774	21 663	107.6
Caja Municipal Sullana	59 560	72 737	14.4
Caja Piura	32 630	43 793	25.7
Caja Municipal Trujillo	12 027	14 692	14.4
Caja NUESTRA GENTE (*)	4 840	5 047	-2.3
EDPYME Efectiva	2 064	3 332	51.2
<b>TOTAL</b>	<b>120 895</b>	<b>161 265</b>	<b>26.2</b>

1/ Variación en valores reales

(\*) Se fusionaron la CR Nor Perú , CR Sur y Edpyme Crear Tacna.

FUENTE : Superintendencia de Banca y Seguros (SBS)

ELABORACIÓN: BCRP, Sede Regional Piura. Departamento de Estudios Económicos

## **V. INFORMACIÓN ESTADÍSTICA**

ANEXO 1

TUMBES: PRODUCCIÓN AGROPECUARIA  
(TM)

	2007		2007	2008											
	NOV	DIC	ENE-DIC	ENE	FEB	MAR	ABR	MAY	JUN	JUL	AGO	SEP	OCT		NOV
<b>AGRÍCOLA</b>															<b>AGRÍCOLA</b>
Arroz	8 899	32 463	94 904	2 772	4 975	0	141	15 508	26 717	2 700	3 065	20	111	13 975	Arroz
Frijol Caupi	22	0	344	2	0	0	13	17	4	64	69	2	12	4	Frijol Caupi
Limón	293	415	2 582	519	525	464	397	318	145	65	51	46	58	144	Limón
Maíz Amarillo	60	30	1 432	46	18	23	11	541	1 034	26	64	34	187	190	Maíz Amarillo
Maíz Choclo	51	54	506	58	23	20	47	57	0	41	89	84	101	53	Maíz Choclo
Mango	57	356	708	358	16	0	0	0	0	0	0	0	0	37	Mango
Melón	0	0	11	13	0	0	0	41	0	0	0	0	0	1	Melón
Plátano	5 856	6 100	68 045	6 488	5 749	3 447	2 749	2 541	2 310	2 473	2 220	2 148	2 531	2 777	Plátano
Soya	6	5	27	3	0	0	0	0	0	2	4	0	0	13	Soya
Tabaco	0	0	0	0	0	0	0	0	0	0	0	0	0	0	Tabaco
Yuca	45	25	706	114	0	0	32	74	21	26	0	0	48	49	Yuca
<b>PECUARIO</b>															<b>PECUARIO</b>
Carne de ave	8	9	93	5	6	8	8	7	8	8	8	13	16	15	Carne de ave
Carne de caprino	17	18	227	17	15	16	17	16	18	20	20	21	19	17	Carne de caprino
Carne de ovino	4	5	48	5	5	5	5	5	6	6	6	6	7	6	Carne de ovino
Carne de porcino	27	29	306	28	28	28	32	32	36	35	29	42	39	34	Carne de porcino
Carne de vacuno	38	41	413	44	42	44	45	44	48	49	47	57	62	56	Carne de vacuno
Huevos	3	3	34	3	3	3	3	3	3	3	3	3	3	3	Huevos
Leche	32	32	379	32	35	40	42	36	43	45	44	37	35	32	Leche

FUENTE : Dirección del Ministerio de Agricultura Tumbes

EIABORACIÓN: Dpto. de Estudios Económicos BCRP - Sede Regional Piura



**ANEXO 2**

**TUMBES: PRODUCCIÓN PESQUERA  
(T.M.)**

	2007		2007	2008											
	NOV	DIC	ENE-DIC	ENE	FEB	MAR	ABR	MAY	JUN	JUL	AGO	SEP	OCT	NOV	
<b>CHD 1/</b>	<b>1 400</b>	<b>1 538</b>	<b>24 717</b>	<b>2 167</b>	<b>713</b>	<b>1 063</b>	<b>1 982</b>	<b>3 567</b>	<b>3 278</b>	<b>2 433</b>	<b>1 949</b>	<b>1 638</b>	<b>2 776</b>	<b>4 064</b>	<b>CHD 1/</b>
Congelado	1 167	1 335	14 355	1 666	285	500	700	1 965	1 460	886	1 614	1 253	1 688	2 858	Congelado
Curado	8	8	96	8	8	8	8	8	8	8	8	8	8	8	Curado
Fresco	225	195	10 266	493	420	555	1 274	1 595	1 811	1 539	327	377	1 080	1 198	Fresco
<b>T O T A L</b>	<b>1 400</b>	<b>1 538</b>	<b>24 717</b>	<b>2 167</b>	<b>713</b>	<b>1 063</b>	<b>1 982</b>	<b>3 567</b>	<b>3 278</b>	<b>2 433</b>	<b>1 949</b>	<b>1 638</b>	<b>2 776</b>	<b>4 064</b>	<b>T O T A L</b>

1/ Consumo Humano Directo

**FUENTE** : Dirección del Ministerio de Pesquería - Tumbes

**ELABORACIÓN:** Dpto. de Estudios Económicos BCRP - Sede Regional Piura

ANEXO 3

TUMBES: EXPORTACIONES FOB POR GRUPOS DE PRODUCTO 1/  
(MILES US\$)

TIPO	2007		2007	2008										
	NOV	DIC	ENE-DIC	ENE	FEB	MAR	ABR	MAY	JUN	JUL	AGO	SEP	OCT	NOV
<b>I. PRODUCTOS TRADICIONALES</b>	<b>4</b>	<b>0</b>	<b>1 527</b>	<b>7</b>	<b>51</b>	<b>48</b>	<b>0</b>	<b>70</b>	<b>83</b>	<b>551</b>	<b>1 053</b>	<b>1 234</b>	<b>231</b>	<b>951</b>
AGRÍCOLAS	4	0	1 527	7	51	48	0	70	83	551	1 053	1 234	231	951
<b>II. PRODUCTOS NO TRADICIONALES</b>	<b>4 654</b>	<b>5 843</b>	<b>53 186</b>	<b>6 785</b>	<b>3 538</b>	<b>7 434</b>	<b>6 422</b>	<b>5 938</b>	<b>9 861</b>	<b>9 674</b>	<b>6 347</b>	<b>6 069</b>	<b>3 923</b>	<b>6 235</b>
AGROPECUARIOS	897	1 003	7 562	1 250	728	1 142	840	526	1 721	4 260	727	771	492	1 555
PESQUEROS	3 717	4 785	45 022	5 496	2 786	6 223	5 531	5 373	8 133	5 357	5 566	5 148	3 343	4 637
MADERAS Y PAPELES	0	0	7	0	0						4	0	0	4
METAL MECÁNICO	0	4	36	0	0				2		2	0	6	0
MINERIA NO METALICA	0	0	0	0	0							0	0	0
TEXTIL	18	4	60	12	0				5		39	0	15	38
QUIMICOS	2	0	2	0	0							0	39	0
RESTO DE PRODUCTOS NO TRADICIONALES	20	48	497	28	24	69	51	39		57	9	150	28	1
<b>TOTAL EXPORTACIONES</b>	<b>4 658</b>	<b>5 843</b>	<b>54 714</b>	<b>6 793</b>	<b>3 589</b>	<b>7 482</b>	<b>6 422</b>	<b>6 008</b>	<b>9 944</b>	<b>10 225</b>	<b>7 400</b>	<b>7 303</b>	<b>4 154</b>	<b>7 186</b>

1/ Cifras preliminares

FUENTE: SUNAT. [www.sunat.gob.pe](http://www.sunat.gob.pe)

ELABORACION: BCRP. Sede Regional Piura. Departamento de Estudios Económicos

ANEXO 4

TUMBES: EXPORTACIONES DE PRODUCTOS TRADICIONALES 1/  
(Miles de US\$)

TIPO	2007		2007	2008											TIPO
	NOV	DIC	ENE-DIC	ENE	FEB	MAR	ABR	MAY	JUN	JUL	AGO	SEP	OCT	NOV	
<b>AGRICOLAS</b>	<b>4</b>	<b>0</b>	<b>1 527</b>	<b>7</b>	<b>51</b>	<b>49</b>	<b>0</b>	<b>70</b>	<b>83</b>	<b>551</b>	<b>1,053</b>	<b>758</b>	<b>231</b>	<b>951</b>	<b>AGRICOLAS</b>
Azúcar															Azúcar
Volúmen (TM)	41	0	431	80	0	0	0	0	80	176	0	117	81	96	Volúmen (TM)
Valor(Miles US\$)	4	0	39	7	0	0	0	0	7	16	0	11	7	9	Valor(Miles US\$)
Café															Café
Volúmen (TM)			1 102	0	34	70	0	100	99	551	734	525	175	717	Volúmen (TM)
Valor(Miles US\$)			1 489	0	51	49	0	70	76	535	1,053	748	224	942	Valor(Miles US\$)
<b>TOTAL</b>	<b>4</b>	<b>0</b>	<b>1 527</b>	<b>7</b>	<b>51</b>	<b>49</b>	<b>0</b>	<b>70</b>	<b>83</b>	<b>551</b>	<b>1,053</b>	<b>758</b>	<b>231</b>	<b>951</b>	<b>TOTAL</b>

1/ Cifras preliminares

FUENTE: SUNAT [www.sunat.gob.pe](http://www.sunat.gob.pe)

ELABORACIÓN: BCRP, Sede Regional Piura. Departamento de Estudios Económicos

ANEXO 5

**TUMBES: EXPORTACIONES DE PRODUCTOS NO TRADICIONALES 1/**  
(Miles de US\$)

TIPO	2007		2007	2008										
	NOV	DIC	ENE-DIC	ENE	FEB	MAR	ABR	MAY	JUN	JUL	AGO	SEP	OCT	NOV
<b>AGROPECUARIOS</b>	<b>897</b>	<b>1 003</b>	<b>7 562</b>	<b>1 250</b>	<b>728</b>	<b>1 142</b>	<b>840</b>	<b>526</b>	<b>1 721</b>	<b>4 260</b>	<b>727</b>	<b>724</b>	<b>492</b>	<b>1 555</b>
CEREALES Y SUS PREPARACIONES							20	0	978	3 699	140	0	0	903
FRUTAS	412	548	4,676	583	573	584	531	311	298	247	319	412	489	579
LEGUMBRES	471	454	2,703	667	156	558	290	192	442	314	268	311	4	74
PRODUCTOS VEGETALES DIVERSOS	14	0	155	0	0	0	0	0	0	0	0	0	0	0
PIELES Y CUEROS			3	0	0	0	0	0	0	0	0	0	0	0
TE, CAFÉ, CACAO Y ESENCIAS			25	0	0	0	0	23	0	0	0	0	0	0
RESTO DE PRODUCTOS AGROPECUARIOS									3	0	0	0	0	0
<b>PESQUEROS</b>	<b>3 717</b>	<b>4 785</b>	<b>45 022</b>	<b>5 496</b>	<b>2 786</b>	<b>6 223</b>	<b>4 930</b>	<b>5 373</b>	<b>8 133</b>	<b>5 356</b>	<b>5 566</b>	<b>5 022</b>	<b>3 343</b>	<b>4 637</b>
CRUSTACEOS Y MOLUSCOS	3 587	4 751	43 016	5 128	2 493	5 534	4 930	5 085	7 927	5 195	5 114	4 713	3 262	4 590
HARINA DE PESCADO													0	0
PESCADO CONGELADO	118	17	1,564	342	293	689	0	230	16	49	0	4	0	3
PESCADO SECO	12	17	344	0	0	0	0	0	0	0	0	0	7	0
PREPARACIONES Y CONSERVAS			87	26	0	0	0	52	183	96	230	181	7	28
RESTO PRODUCTOS PESQUEROS			10	0	0	0	0	7	7	17	222	123	66	17
<b>MADERAS Y PAPELES</b>			<b>7</b>	<b>0</b>	<b>0</b>	<b>0</b>	<b>0</b>	<b>4</b>	<b>0</b>	<b>4</b>	<b>4</b>	<b>4</b>	<b>0</b>	<b>4</b>
<b>METAL MECÁNICO</b>		<b>4</b>	<b>36</b>	<b>0</b>	<b>0</b>	<b>0</b>	<b>0</b>	<b>0</b>	<b>2</b>	<b>0</b>	<b>2</b>	<b>51</b>	<b>6</b>	<b>0</b>
<b>MINERIA NO METALICA</b>													<b>0</b>	<b>0</b>
<b>TEXTIL</b>	<b>18</b>	<b>4</b>	<b>60</b>	<b>12</b>	<b>0</b>	<b>41</b>	<b>0</b>	<b>25</b>	<b>5</b>	<b>44</b>	<b>39</b>	<b>30</b>	<b>15</b>	<b>38</b>
QUIMICO	2	0	2	0	4	0	0	0	0	0	0	63	39	0
<b>RESTO DE PRODUCTOS NO TRADICIONALES</b>	<b>20</b>	<b>48</b>	<b>497</b>	<b>28</b>	<b>20</b>	<b>28</b>	<b>0</b>	<b>10</b>	<b>0</b>	<b>9</b>	<b>9</b>	<b>1</b>	<b>28</b>	<b>1</b>
<b>TOTAL</b>	<b>4 654</b>	<b>5 843</b>	<b>53 186</b>	<b>6 785</b>	<b>3 538</b>	<b>7 434</b>	<b>5 770</b>	<b>5 938</b>	<b>9 861</b>	<b>9 674</b>	<b>6 347</b>	<b>5 895</b>	<b>3 923</b>	<b>6 235</b>

1/ Cifras preliminares

FUENTE: SUNAT. [www.sunat.gob.pe](http://www.sunat.gob.pe)

ELABORACION: BCRP. Sede Regional Piura. Departamento de Estudios Económicos

ANEXO 6

TUMBES: EXPORTACIONES FOB POR BLOQUE ECONÓMICO Y PAISES  
(Miles de US\$)

BLOQUE ECONOMICO	2007		2007	2008										
	NOV	DIC	ENE-DIC	ENE	FEB	MAR	ABR	MAY	JUN	JUL	AGO	SEP	OCT	NOV
<b>I. AMÉRICA</b>	<b>3 831</b>	<b>4 700</b>	<b>40 998</b>	<b>5 247</b>	<b>2 450</b>	<b>6 002</b>	<b>4 448</b>	<b>4 807</b>	<b>7 605</b>	<b>8 654</b>	<b>4 934</b>	<b>3 819</b>	<b>2 485</b>	<b>5 904</b>
TLCAN	2 979	4 150	34 584	4 499	2 213	5 304	3 743	4 398	6 065	3 880	3 192	2 408	1 921	3 879
Canadá	6	17	233										7	
Estados Unidos	2 973	4 133	34 351	4 499	2 213	5 304	3 743	4 398	6 065	3 880	3 192	2 408	1 913	3 879
Mexico														
CAN	677	526	6 046	748	237	698	587	331	1 540	4 775	1 742	1 411	543	2 002
Bolivia		4	30											
Colombia	478	474	4 298	639	163	607	290	286	1 472	4 549	1 445	1 059	74	1 919
Ecuador	199	48	1 718	110	74	92	297	45	67	226	297	352	470	83
Venezuela														
CHILE			124											
PANAMÁ			38											
Resto de América	175	24	244				118	78					22	23
<b>II. EUROPA</b>	<b>726</b>	<b>997</b>	<b>11 811</b>	<b>1 412</b>	<b>1 013</b>	<b>1 356</b>	<b>1 634</b>	<b>1 098</b>	<b>2 138</b>	<b>1 466</b>	<b>2 352</b>	<b>2 535</b>	<b>1 469</b>	<b>961</b>
UNIÓN EUROPEA	726	997	11 811	1 412	1 013	1 356	1 634	1 098	2 138	1 466	2 352	2 516	1 448	961
Alemania	206	246	2 254	395	387	288	249	116	73	109	126	117	146	125
Bélgica			70	12										
España	312	508	6 385	728	389	382	885	539	1 301	1 040	1 281	1 952	303	135
Francia		104	349	132		87	119	124	384				668	218
Italia			1 639		146	191	203	27	220	153	168	180	154	117
Países Bajos	86	139	843	92	62	407	151	211	71	164	776	267	176	366
Resto de la UE	122		272	53	29		28	82	89					
RESTO EUROPA												20	22	
<b>III. ASIA</b>	<b>101</b>	<b>147</b>	<b>1 833</b>	<b>133</b>	<b>126</b>	<b>124</b>	<b>340</b>	<b>104</b>	<b>201</b>	<b>105</b>	<b>115</b>	<b>318</b>	<b>221</b>	<b>320</b>
China			42				14			4		142		34
Japón	92	147	1 587	133	124	124	163	104	154	101	115	156	196	286
Hong Kong	9		204		1								3	
Taiwan							56		48			20	22	
Resto de Asia							107							
<b>IV. OCEANÍA</b>														
<b>V. AFRICA</b>														
<b>TOTAL</b>	<b>4 658</b>	<b>5 843</b>	<b>54 642</b>	<b>6 793</b>	<b>3 589</b>	<b>7 482</b>	<b>6 422</b>	<b>6 008</b>	<b>9 944</b>	<b>10 225</b>	<b>7 400</b>	<b>6 673</b>	<b>4 176</b>	<b>7 186</b>

1/ Cifras preliminares

FUENTE: SUNAT. [www.sunat.gob.pe](http://www.sunat.gob.pe)

ELABORACION: BCRP. Sede Regional Piura. Departamento de Estudios Económicos

ANEXO 7

TUMBES: IMPORTACIONES POR USO O DESTINO ECONOMICO 1/  
(Miles de US\$)

RUBROS	2007		2007	2008										
	NOV	DIC	ENE-DIC	ENE	FEB	MAR	ABR	MAY	JUN	JUL	AGO	SEP	OCT	NOV
<b>I. BIENES DE CONSUMO</b>	<b>3 845</b>	<b>4 446</b>	<b>27 478</b>	<b>2 654</b>	<b>3 628</b>	<b>4 782</b>	<b>3 477</b>	<b>4 325</b>	<b>4 785</b>	<b>3 703</b>	<b>3 966</b>	<b>4 426</b>	<b>4 784</b>	<b>5 579</b>
Bienes de consumo no duradero	1 596	2 181	13 534	1 938	2 050	2 569	1 509	2 751	2 647	2 456	1 766	3 225	2 648	1 963
Bienes de consumo duradero	2 249	2 265	13 944	716	1 578	2 213	1 968	1 574	2 138	1 247	2 200	1 201	2 136	3 616
<b>II. MATERIAS PRIMAS Y PRODUCTOS INTERMEDIOS</b>	<b>1 772</b>	<b>2 351</b>	<b>15 736</b>	<b>2 794</b>	<b>2 155</b>	<b>2 260</b>	<b>1 945</b>	<b>2 185</b>	<b>2 085</b>	<b>1 607</b>	<b>2 432</b>	<b>2 506</b>	<b>2 901</b>	<b>2 245</b>
Combustibles,lubricantes y prod. conexos	8	4	16	2	1			26					4	
Materia prima para la agricultura	197	347	2 199	468	438	529	397	414	464	374	594	497	633	671
Materia prima para la industria	1 566	2 000	13 522	2 325	1 716	1 731	1 548	1 745	1 621	1 233	1 838	2 009	2 264	1 573
<b>III. BIENES DE CAPITAL Y MATERIALES DE CONSTRUCCIÓN</b>	<b>776</b>	<b>625</b>	<b>5 592</b>	<b>2 332</b>	<b>479</b>	<b>728</b>	<b>418</b>	<b>597</b>	<b>1 206</b>	<b>240</b>	<b>684</b>	<b>151</b>	<b>414</b>	<b>2 661</b>
Para la agricultura	12	71	206	1		57		1		47	3	24	11	76
Para la construcción	116	346	1 015	166	95	156		433	391	30	81	51	24	25
Para la industria	570	208	3 479	2 113	384	460	151	147	815	112	472	75	286	2 503
Equipo de Transporte	79		892	51		55	267	16		51	128	1	93	57
<b>IV. OTROS BIENES</b>				<b>7</b>				<b>4</b>						
<b>TOTAL</b>	<b>6 393</b>	<b>7 422</b>	<b>48 807</b>	<b>7 788</b>	<b>6 262</b>	<b>7 770</b>	<b>5 840</b>	<b>7 111</b>	<b>8 076</b>	<b>5 550</b>	<b>7 082</b>	<b>7 083</b>	<b>8 099</b>	<b>10 485</b>

1/ Cifras preliminares

FUENTE: SUNAT. www.sunat.gob.pe

ELABORACION: BCRP. Sede Regional Piura. Departamento de Estudios Económicos

ANEXO 8

**TUMBES: INGRESOS CORRIENTES DEL GOBIERNO CENTRAL 1/  
(Miles de nuevos soles)**

	2007		2007	2008										
	NOV	DIC	ENE-DIC	ENE	FEB	MAR	ABR	MAY	JUN	JUL	AGO	SEP	OCT	NOV
<b>I. Ingresos Tributarios</b>	<b>6 506</b>	<b>7 792</b>	<b>71 206</b>	<b>9 471</b>	<b>6 347</b>	<b>6 849</b>	<b>6 992</b>	<b>6 567</b>	<b>7 041</b>	<b>5 385</b>	<b>6 768</b>	<b>6 737</b>	<b>11 423</b>	<b>8 982</b>
1.Impuesto a la Renta	870	920	11 394	1 626	1 105	1 068	999	1 002	887	949	1 190	1 227	4 008	1 004
.Personas Naturales	234	208	2 769	511	235	241	265	311	250	267	286	282	559	229
.Personas Jurídicas	631	703	7 858	1 113	862	712	601	513	601	617	810	907	3 439	728
.Regularización	5	9	766	2	7	116	132	178	36	65	95	38	10	47
2. Impuesto a la Importación	558	859	6 152	527	474	427	449	359	304	136	163	182	178	142
3.Impuesto a la Prod. y Cons.	4 745	5 585	47 358	6 765	4 453	5 047	4 996	4 738	5 340	3 829	4 944	4 812	6 695	7 471
I.G.V.	4 656	5 425	45 792	6 645	4 316	4 919	4 846	4 642	5 269	3 738	4 739	4 412	5 992	6 937
.Operaciones Internas	709	1 069	12 179	2 077	753	759	760	787	968	974	875	679	1 127	944
.Operaciones Externas	3 947	4 356	33 612	4 568	3 563	4 160	4 086	3 855	4 302	2 765	3 864	3 733	4 865	5 993
I.S.C.	89	160	1,566	120	136	128	151	97	71	90	205	400	703	534
4.Otros	333	428	6 302	552	314	304	544	463	510	472	471	516	542	366
5.Devoluciones					1	2	3	4		0				
<b>II.Ingresos No Tributarios</b>	<b>15</b>	<b>18</b>	<b>168</b>	<b>72</b>	<b>24</b>	<b>15</b>	<b>14</b>	<b>19</b>	<b>32</b>	<b>29</b>	<b>31</b>	<b>23</b>	<b>69</b>	<b>95</b>
<b>TOTAL</b>	<b>6 521</b>	<b>7 810</b>	<b>71 374</b>	<b>9 543</b>	<b>6 371</b>	<b>6 864</b>	<b>7 006</b>	<b>6 586</b>	<b>7 073</b>	<b>5 414</b>	<b>6 799</b>	<b>6 761</b>	<b>11 492</b>	<b>9 077</b>

FUENTE: Superintendencia Nacional de Administración Tributaria - SUNAT

ELABORACION: BCRP. Sede Regional Piura. Departamento de Estudios Económicos

ANEXO 9

**TUMBES: DEPÓSITOS Y OBLIGACIONES DEL SISTEMA FINANCIERO**  
(Saldos en miles de nuevos soles)

	2007		2008										
	NOV	DIC	ENE	FEB	MAR	ABR	MAY	JUN	JUL	AGO	SEP	OCT	NOV
<b>I. SISTEMA BANCARIO</b>	<b>65 848</b>	<b>71 121</b>	<b>71 949</b>	<b>72 996</b>	<b>68 810</b>	<b>67 406</b>	<b>74 292</b>	<b>68 948</b>	<b>71 280</b>	<b>68 789</b>	<b>65 615</b>	<b>68 794</b>	<b>71 340</b>
<b>Banca Múltiple</b>	<b>64 527</b>	<b>69 804</b>	<b>70 461</b>	<b>71 579</b>	<b>67 512</b>	<b>66 009</b>	<b>72 942</b>	<b>67 582</b>	<b>69 887</b>	<b>67 397</b>	<b>64 201</b>	<b>67 362</b>	<b>69 887</b>
Crédito	23 078	25 515	25 170	25 306	24 449	22 494	25 707	25 626	26 927	26 602	24 109	24 319	25 428
Interbank	687	608	953	1 245	931	1 058	2 173	2 887	3 471	4 430	4 229	4 840	5 255
Continental	32 667	35 354	34 394	35 338	30 884	31 077	33 335	29 143	29 207	25 843	24 126	25 653	24 565
Financiero	6 940	7 026	7 963	7 137	7 950	8 122	8 078	6 265	6 551	6 787	6 886	6 863	8 097
Mi Banco	1 155	1 301	1 158	1 123	1 263	1 613	1 514	1 699	1 810	1 985	1 916	2 286	2 653
Scotiabank	0		822	1 430	2 035	1 644	2 135	1 962	1 920	1 749	2 934	3 403	3 887
<b>Banca de Consumo</b>	<b>1 321</b>	<b>1 317</b>	<b>1 488</b>	<b>1 417</b>	<b>1 298</b>	<b>1 397</b>	<b>1 350</b>	<b>1 366</b>	<b>1 393</b>	<b>1 392</b>	<b>1 414</b>	<b>1 432</b>	<b>1 453</b>
Del Trabajo	1 321	1 317	1 488	1 417	1 298	1 397	1 350	1 366	1 393	1 392	1 414	1 432	1 453
<b>II. INSTITUCIONES DE MICROFINANZAS</b>	<b>35 867</b>	<b>39 028</b>	<b>38 904</b>	<b>38 513</b>	<b>36 932</b>	<b>35 823</b>	<b>37 519</b>	<b>39 954</b>	<b>40 468</b>	<b>39 671</b>	<b>39 847</b>	<b>39 026</b>	<b>38 743</b>
CMAC Sullana	23 257	25 030	24 483	24 531	23 498	22 650	23 098	25 096	25 425	24 314	24 613	24 037	23 144
CMAC Piura	6 489	7 633	8 158	7 961	7 474	7 388	8 262	8 733	8 367	8 525	8 450	8 516	8 842
CMAC Trujillo	5 201	5 495	5 389	5 201	5 057	4 857	5 301	5 145	5 718	5 793	5 566	5 434	5 646
Caja NUESTRA GENTE (*)	920	871	875	820	903	928	858	980	958	1 038	1 218	1 039	1 111
<b>TOTAL</b>	<b>101 715</b>	<b>110 149</b>	<b>110 853</b>	<b>111 510</b>	<b>105 742</b>	<b>103 229</b>	<b>111 811</b>	<b>108 901</b>	<b>111 748</b>	<b>108 459</b>	<b>105 462</b>	<b>107 820</b>	<b>110 083</b>
En M/N	66 332	71 060	74 050	75 415	75 886	72 991	79 307	75 409	78 314	71 813	69 928	70 315	72 737
En M/E	35 382	39 089	36 803	36 095	29 856	30 238	32 504	33 492	33 434	36 647	35 533	37 506	37 346

(\*) Mediante Resolución SBS N° 3855-2008 del 25/07/2008 se autorizó la fusión por absorción de la CRAC Nor Perú con la CRAC Cajasur y la EDPYME Crear Tacna bajo la denominación de CR

\* Miembro del Grupo Scotiabank

FUENTE: SUPERINTENDENCIA DE BANCA Y SEGUROS

ELABORACION: BCRP. Sede Regional Piura. Departamento de Estudios Económicos



ANEXO 10

**TUMBES: CRÉDITO DEL SISTEMA FINANCIERO**  
(Miles de Nuevos Soles)

ENTIDADES FINANCIERAS	2007		2008										
	NOV	DIC	ENE	FEB	MAR	ABR	MAY	JUN	JUL	AGO	SEP	OCT	NOV
<b>I. SISTEMA BANCARIO</b>	<b>137 443</b>	<b>139 089</b>	<b>143 713</b>	<b>146 090</b>	<b>151 326</b>	<b>159 481</b>	<b>166 867</b>	<b>178 428</b>	<b>184 028</b>	<b>194 206</b>	<b>197 468</b>	<b>173 184</b>	<b>213 831</b>
<b>Banca Múltiple</b>	<b>131 605</b>	<b>133 082</b>	<b>137 518</b>	<b>139 970</b>	<b>145 248</b>	<b>153 022</b>	<b>160 112</b>	<b>171 340</b>	<b>176 945</b>	<b>186 895</b>	<b>192 612</b>	<b>168 148</b>	<b>206 324</b>
Crédito	37 361	39 318	39 748	39 398	42 298	44 092	43 894	46 975	49 062	51 508	53 377	22 249	56 666
Continental	34 461	32 736	33 037	32 903	31 636	34 179	36 354	40 900	40 752	43 698	46 096	48 344	48 072
Interbank	1 592	2 606	3 137	3 934	5 139	4 994	6 831	7 534	8 144	9 261	7 524	7 932	7 886
Financiero	48 417	48 456	49 729	48 850	48 364	48 664	49 547	50 059	50 362	50 955	51 165	51 157	51 884
Mi Banco	9 774	9 967	10 171	10 857	11 199	12 190	12 843	13 653	14 547	16 143	17 741	19 949	21 663
Scotiabank	0		1 696	4 027	6 612	8 904	10 642	12 218	14 078	15 330	16 709	18 517	20 152
<b>Banca de Consumo</b>	<b>5 838</b>	<b>6 006</b>	<b>6 195</b>	<b>6 120</b>	<b>6 079</b>	<b>6 459</b>	<b>6 755</b>	<b>7 087</b>	<b>7 082</b>	<b>7 311</b>	<b>4 856</b>	<b>5 036</b>	<b>7 507</b>
Del Trabajo	5 838	6 006	6 195	6 120	6 079	6 459	6 755	7 087	7 082	7 311	4 856	5 036	7 507
<b>II. INSTITUCIONES DE MICROFINANZAS</b>	<b>111 121</b>	<b>109 054</b>	<b>108 665</b>	<b>110 664</b>	<b>111 242</b>	<b>113 739</b>	<b>116 594</b>	<b>117 902</b>	<b>120 576</b>	<b>127 258</b>	<b>132 259</b>	<b>136 059</b>	<b>141 151</b>
CMAC Sullana	59 560	58 491	58 715	60 103	61 031	62 213	63 133	63 165	65 384	67 525	70 096	71 524	72 737
CMAC Piura	32 630	32 008	32 053	32 771	32 514	33 457	34 766	35 223	34 776	37 261	39 195	40 659	43 793
CMAC Trujillo	12 027	11 542	11 141	11 039	11 144	11 547	11 953	12 629	13 175	13 646	13 837	14 414	14 692
Caja NUESTRA GENTE (*)	4 840	4 693	4 506	4 555	4 344	4 313	4 297	4 449	4 412	4 488	4 663	4 823	5 047
EDPYME Efectiva	2 064	2 320	2 250	2 196	2 209	2 209	2 445	2 436	2 792	2 999	3 083	3 188	3 332
FINANCIERA TFC S A	0									1 246	1 234	1 253	1 300
FINANCIERA EDYFICAR	0								36	93	151	198	249
<b>SISTEMA FINANCIERO</b>	<b>248 564</b>	<b>248 143</b>	<b>252 378</b>	<b>256 755</b>	<b>262 568</b>	<b>273 219</b>	<b>283 461</b>	<b>296 330</b>	<b>304 603</b>	<b>321 464</b>	<b>329 727</b>	<b>309 243</b>	<b>354 982</b>
M/N	195 995	194 658	198 975	206 154	211 806	220 666	228 993	236 751	247 691	259 568	266 806	253 258	290 042
M/E	52 569	53 485	53 403	50 601	50 762	52 553	54 468	59 578	56 912	61 895	62 921	55 984	64 940

(\*) Mediante Resolución SBS N° 3855-2008 del 25/07/2008 se autorizó la fusión por absorción de la CRAC Nor Perú con la CRAC Cajasur y la EDPYME Crear Tacna bajo la denominación de CF

FUENTE: SUPERINTENDENCIA DE BANCA Y SEGUROS

ELABORACION: BCRP. Sede Regional Piura. Departamento de Estudios Económicos

ANEXO 11

**TUMBES: CARTERA PESADA EN EL SISTEMA FINANCIERO**  
(En porcentajes)

ENTIDADES FINANCIERAS	2007		2008										
	NOV	DIC	ENE	FEB	MAR	ABR	MAY	JUN	JUL	AGO	SEP	OCT	NOV
<b>A. BANCA MULTIPLE</b>	<b>1.27</b>	<b>1.31</b>	<b>0.83</b>	<b>0.90</b>	<b>1.10</b>	<b>1.20</b>	<b>1.10</b>	<b>1.00</b>	<b>1.10</b>	<b>1.20</b>	<b>1.30</b>	<b>1.30</b>	<b>1.19</b>
. Crédito	4.14	3.48	3.26	4.69	3.73	3.45	2.09	2.09	2.09	2.09	2.09	2.09	2.09
. Continental	0.01	0.20	0.06	0.05	0.12	0.19	0.25	0.19	0.19	0.23	0.23	0.23	0.21
. Interbank	nd	nd	nd	nd	nd	0.18	0.22	0.26	0.24	0.43	0.35	0.25	0.25
. Scotiabank			nd	nd	nd	nd	0.38	0.38	0.38	0.38	0.38	0.38	0.40
. Mi Banco	4.64	4.38	4.38	4.45	5.19	4.47	4.16	3.36	2.82	2.82	2.60	2.46	2.80
. Del Trabajo	1.81	2.07	2.68	2.70	3.12	2.98	2.98	2.51	2.31	2.28	2.28	2.82	2.99
<b>B. INSTITUCIONES DE MICROFINANZAS</b>	<b>4.42</b>	<b>4.52</b>	<b>3.76</b>	<b>4.08</b>	<b>4.26</b>	<b>3.83</b>	<b>3.63</b>	<b>3.58</b>	<b>3.46</b>	<b>3.21</b>	<b>3.04</b>	<b>3.16</b>	<b>2.83</b>
. CMAC Piura	4.18	4.81	4.25	5.05	5.41	4.65	4.19	4.22	4.28	4.03	3.81	3.81	3.70
. CMAC Sullana	4.56	4.02	3.32	3.26	3.35	2.87	3.05	2.87	2.76	2.39	2.25	2.25	2.32
. CMAC Trujillo	2.47	2.01	2.80	3.55	4.21	3.88	3.88	3.43	3.45	3.46	3.48	3.49	3.49
. Caja NUESTRA GENTE (*)	1.09	0.60	0.89	1.80	2.30	2.40	2.60	3.00	2.80	2.30	2.40	2.40	2.40
. EDPYME EFECTIVA	3.98	3.90	3.65	3.50	4.10	2.90	3.30	3.00	3.20	3.20	2.70	2.70	2.80
<b>EMPRESAS FINANCIERAS</b>			-	-	-	-	-	-	-	5.40	4.70	4.70	4.70
<b>TOTAL</b>	<b>3.30</b>	<b>3.35</b>	<b>2.81</b>	<b>2.60</b>	<b>3.00</b>	<b>3.00</b>	<b>2.90</b>	<b>2.90</b>	<b>2.90</b>	<b>3.00</b>	<b>3.10</b>	<b>3.10</b>	<b>3.14</b>

(\*) Mediante Resolución SBS N° 3855-2008 del 25/07/2008 se autorizó la fusión por absorción de la CRAC Nor Perú con la CRAC Cajasur y la EDPYME Crear Tacna bajo la denominación de CRAC Nuestra Gente S.A.A.,

FUENTE: SUPERINTENDENCIA DE BANCA Y SEGUROS

ELABORACIÓN: Dpto. de Estudios Económicos BCRP - Sede Regional Piura