



BANCO CENTRAL DE RESERVA DEL PERÚ

SEDE REGIONAL PIURA

**SÍNTESIS ECONÓMICA DE TUMBES
JUNIO 2008**

DEPARTAMENTO ESTUDIOS ECONÓMICOS

CONTENIDO

RESEÑA INTRODUCTORIA	2
I. ACTIVIDAD PRODUCTIVA	3
1.1. Producción	3
1.1.1 Producción Agropecuaria.....	3
1.1.2 Producción Pesquera.....	8
1.1.3. Producción Manufacturera.....	8
1.1.4. Construcción.....	9
1.1.5 Electricidad.....	9
II. SECTOR EXTERNO.....	10
2. 1. Exportaciones	10
2. 2. Importaciones.....	13
III. FINANZAS PÚBLICAS.....	15
3.1. Gobierno Central.....	15
3.2. Gobierno Regional.....	15
IV. MONEDA Y CRÉDITO.....	17
4.1. Depósitos del Sistema Financiero.....	17
4.2. Crédito del Sistema Financiero.....	18
4.3. Crédito a la pequeña y microempresa.....	20
V. INFORMACIÓN ESTADÍSTICA.....	21
Anexo 1: Producción Agropecuaria.....	22
Anexo 2: Producción Pesquera.....	23
Anexo 3: Exportaciones FOB por Grupo de Producto.....	24
Anexo 4: Exportaciones de Productos Tradicionales.....	25
Anexo 5: Exportaciones de Productos No Tradicionales.....	26
Anexo 6: Exportaciones FOB por Bloque Económico y Países.....	27
Anexo 7: Importaciones por uso o destino económico.....	28
Anexo 8: Ingresos Corrientes del Gobierno Central	29
Anexo 9: Depósitos y Obligaciones del Sistema Financiero.....	30
Anexo 10 Crédito del Sistema Financiero	31
Anexo 11: Cartera Pesada en el Sistema Financiero	32

DIRECCIÓN EN INTERNET

<http://www.bcrp.gob.pe>

RESEÑA INTRODUCTORIA

En junio, el VBP de bienes y servicios de Tumbes creció 5,2 por ciento, debido a repuntes en los sectores manufacturero (67,2 por ciento), pesquero (24,4 por ciento) y servicios financieros (20,1 por ciento). Empero, en el primer semestre, la producción regional cayó en 5,3 por ciento.

En cuanto al sector externo, las exportaciones llegaron a US\$ 9,9 millones, siendo superiores en 148,9 por ciento a las de igual mes del año pasado. Por su parte, las importaciones por la aduana de Tumbes ascendieron a US\$ 8,1 millones; incrementándose en 96,4 por ciento, debido a las mayores compras de bienes de consumo, insumos y bienes de capital.

En el ámbito fiscal, los ingresos corrientes del Gobierno Central totalizaron, en junio, S/.7,1 millones; 9,1 por ciento menor, en términos reales, respecto al mismo mes del 2007. En cuanto a los gastos del Gobierno Regional, registraron un aumento real de 33,5 por ciento; esto obedeció al crecimiento de 8,5 veces por parte de las inversiones.

Referente al sistema financiero, los depósitos y los créditos exhibieron aumentos del 4,6 y 32,0 por ciento, respectivamente, en relación con junio del año anterior. En cuanto a la mora, ésta fue del 2,4 por ciento.

I. ACTIVIDAD PRODUCTIVA

1.1. Producción

En junio, el VBP de bienes y servicios de Tumbes creció 5,2 por ciento, debido a repuntes en los sectores manufacturero (67,2 por ciento), pesquero (24,4 por

ciento) y servicios financieros (20,1 por ciento). Empero, en los primeros seis meses del año, la producción regional cayó en 5,3 por ciento.

CUADRO Nº 1
VALOR BRUTO DE LA PRODUCCIÓN: 2008
(Variación porcentual real) /1

Sectores	Junio	Enero-Junio
Agropecuario	- 12.2	- 10.6
Agricultura	- 12.6	- 11.1
Pecuario	37.1	17.0
Pesca	24.4	6.6
Manufactura	67.2	43.4
Primaria	67.2	43.4
No primaria	0.0	0.0
Electricidad y agua /1	- 100.0	- 67.1
Servicios gubernamentales	- 19.3	- 28.8
Servicios financieros	20.1	- 0.8
VBP	5.2	- 5.3

/1 No incluye agua

Elaboración: Dpto. Estudios Económicos. BCRP Sucursal Piura

1.1.1. Producción Agropecuaria

En junio, la actividad agropecuaria descendió 12,2 por ciento, a raíz de la caída del subsector agrícola (-12,6 por ciento), no compensada por la significativa recuperación del subsector pecuario (37,1

por ciento). De otro lado, en el primer semestre la producción sectorial se contrajo en 10,6 por ciento, principalmente por la caída de la actividad agrícola.

CUADRO Nº 2
VALOR BRUTO DE PRODUCCIÓN AGROPECUARIO
(Variación real 1/)

	JUNIO		ENERO- JUNIO	
	2007	2008	2007	2008
Subsector Agrícola	-6.5	-12.6	5.9	-11.1
Subsector Pecuario	7.9	37.1	27.7	17.0
Sector Agropecuario	-6.4	-12.2	6.2	-10.6

1/ Respecto al mismo mes o período del año anterior

FUENTE: Dirección Regional de Agricultura de Tumbes

ELABORACIÓN: BCRP, Sede Regional Piura - Dpto. de Estudios Económicos

CUADRO Nº 3
PRODUCCIÓN DE PRINCIPALES PRODUCTOS AGRÍCOLAS 1/
(en TM)

CULTIVO	JUNIO			ENERO - JUNIO		
	2007	2008	Var. %	2007	2008	Var. %
Arroz	29 016	26 717	-7.9	52 454	50 112	-4.5
Cacao	13	11	-12.6	81	86	7.1
Frijol Caupí	104	4	-96.4	178	35	-80.4
Limón	119	145	22.5	1 395	2 370	69.9
Maíz Amarillo Duro	540	1 034	91.6	1 151	1 673	45.3
Maíz Choclo	55	0	-100.0	187	206	10.0
Mango	0	0	n.d.	296	374	26.5
Plátano	6 306	2 310	-63.4	34 912	23 284	-33.3
Soya	0	0	n.d.	3	3	-13.4
Yuca	28	21	-26.0	329	241	-26.7

1/ Cifras preliminares

FUENTE: Dirección Regional de Agricultura de Tumbes

ELABORACIÓN: BCRP, Sede Regional Piura - Dpto. de Estudios Económicos

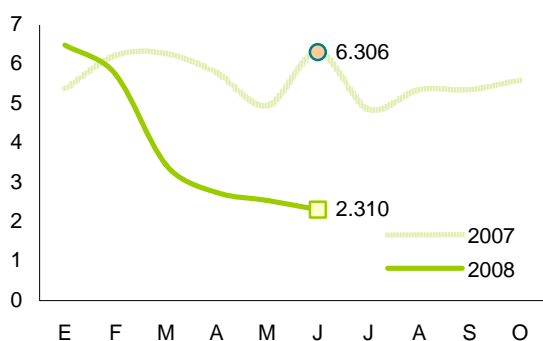
El subsector agrícola cayó 12,6 por ciento respecto a junio del año anterior; en buena medida, por la severa contracción del 63,4 por ciento registrada por el plátano. Las fuertes lluvias, a principios de año, conllevaron pérdidas de algunas áreas (15,6 por ciento de la superficie bananera) y afectaron el rendimiento de las tres principales variedades de esta fruta.

Del mismo modo, la producción de arroz y yuca descendieron notablemente. En el primer caso, una restricción relevante fue la

falta de máquinas cosechadoras, lo que conllevó a que buena parte del grano se reseque. En el caso de la yuca incidieron las menores siembras de este tubérculo.

Por el contrario, la producción de maíz amarillo y limón aumentó. El primero de estos cultivos registró mayores áreas sembradas en secano, cuya instalación fue favorecida por las lluvias de principios de año. En cuanto al limón, este cítrico acusó mejores rendimientos.

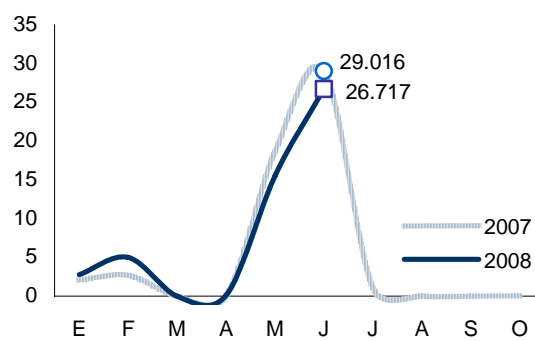
Gráfico Nº 1
Producción de Plátano (miles TM)



Fuente: OIA Tumbes

Elaboración: BCRP Piura - Est. Econ.

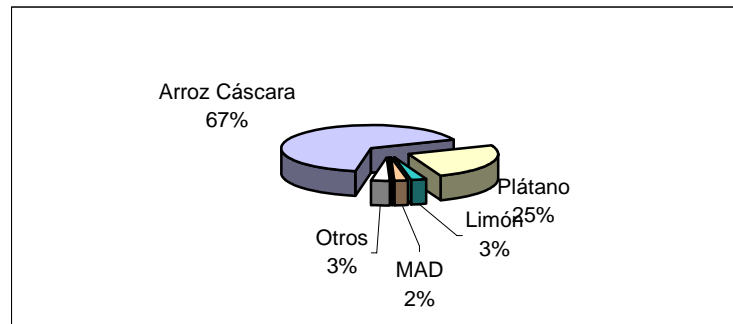
Gráfico Nº 2
Producción de Arroz Cáscara (miles TM)



Fuente: OIA Tumbes

Elaboración: BCRP Piura - Est. Econ.

**GRÁFICO Nº 3
PARTICIPACIÓN EN EL VBP AGRÍCOLA
(ENERO- JUNIO 2008)**



ELABORACIÓN: BCRP Sede Regional Piura. Dpto de Estudios Económicos

En este mes, los precios en chacra muestran resultados mixtos. Productos como el limón y el frijol caupí registraron una caída en sus cotizaciones. En el primer caso, incidió la mayor oferta local; mientras que el segundo caso obedeció a la mayor producción de dicha leguminosa en la vecina región de Piura.

En cuanto a los productos cuya cotización

en chacra subió destacan el arroz cáscara, maíz amarillo duro y cacao. En el caso de ambos cereales, se sostiene la tendencia de los últimos meses, que obedece tanto a una recuperación de la demanda como al traslado a precios de mayores costos de producción. Por otra parte, el cacao sigue siendo impactado por un buen desempeño del mercado internacional.

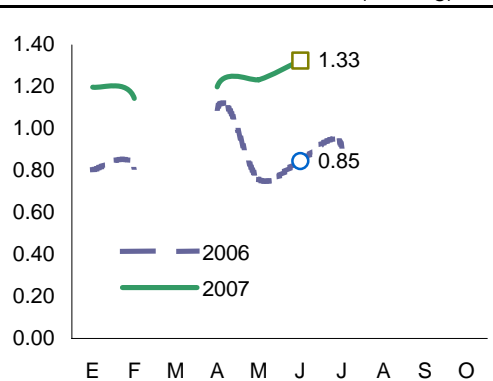
**CUADRO Nº 4
PRECIOS EN CHACRA DE PRINC. CULTIVOS
(Nuevos soles por Kg.)**

Cultivos	JUNIO		Var. %
	2007	2008	
Arroz	0.85	1.33	56.6
Cacao	4.74	5.22	10.0
Frijol Caupí	1.78	1.48	-16.66
Limón	1.24	1.07	-13.1
Maíz Amarillo Duro	0.61	0.72	18.9
Mango	0.00	0.00	n.d.
Plátano	0.48	0.43	-9.9
Soya	0.00	0.00	n.d.
Yuca	0.40	0.45	12.5

FUENTE: Dirección Regional de Agricultura de Tumbes

ELABORACIÓN: BCRP, Sede Reg. Piura - Dpto. Est. Económicos

**Gráfico Nº 4
Precio en Chacra del Arroz (S/. x kg)**



Fuente: DIA - Tumbes

Elab.: BCRP - Sede Reg. Piura

CUADRO 5
DISP. DE AGUA EN RESERVORIOS Y RÍOS
(m³/seg.)

Reservorios	JUNIO		Var. %
	2007	2008	
Tumbes ^{1/}	66.0	84.8	28.5

1/ Caudal promedio del mes

FUENTE: Dirección Regional de Agricultura de Tumbes.

ELABORACIÓN: BCRP Sede Regional Piura. Dpto Est. Económicos

El caudal del río Tumbes se mantiene por encima de los registros del año pasado, merced a las precipitaciones pluviales ocurridas en su cuenca, en la parte ecuatorial. De esta manera se tiene garantizado el recurso hídrico para afrontar el inicio de la campaña 2008-2009.

En cuanto a las siembras, éstas se incrementaron en casi dos veces respecto a

similar mes del año pasado, merced a la mayor instalación de arroz y maíz amarillo duro. No obstante, se trata de un mes en que típicamente se registran escasas siembras.

De esta forma, se ha llegado a ejecutar el 75 por ciento del área programada en la presente campaña; no obstante lo cual, la superficie instalada se contrajo en 17,1 por ciento respecto de la campaña anterior.

CUADRO Nº 6
SUPERFICIE SEMBRADA 1/
(Has)

CULTIVO	JUNIO		CAMPAÑA AGRÍCOLA 2/	
	2007	2008	2006/2007	2007/2008
CULTIVOS TRANSITORIOS	129	311	13 333	11 141
Arroz	0	171	12 197	9 835
Frijol Caupí	38	24	144	198
Maíz Amarillo Duro	16	56	671	861
Maíz Choclo	6	15	72	85
Soya	2	8	23	15
Yuca	2	11	63	49
Otros	66	26	165	99
CULTIVOS PERMANENTES	84	82	562	374
Cacao	3	2	16	30
Limón	3	7	39	29
Mango	0	0	10	3
Plátano	78	73	498	312
Total	213	393	13 895	11 515

1/ Cifras preliminares

2/ De agosto a junio

FUENTE: Dirección Regional de Agricultura de Tumbes

ELABORACIÓN: BCRP, Sede Regional Piura - Dpto. de Estudios Económicos

La actividad pecuaria creció 37,1 por ciento, ante la mayor producción de todas las especies cárnicas, huevos y leche. En particular, el beneficio de ganado vacuno y porcino se incrementó en 51,4 y 53,9 por

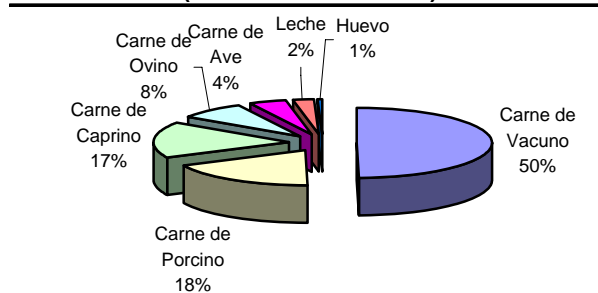
ciento, respectivamente. Por otro lado, el precio de la carne de vacuno se estabilizó alrededor de S/. 8,20 por kilogramo, favoreciendo su colocación en el mercado local.

**CUADRO N° 7
PRODUCCIÓN PECUARIA
(en TM)**

ESPECIES	JUNIO			ENERO - JUNIO		
	2007	2008	Var %	2007	2008	Var %
Carne de Ave	7	8	9.8	45	41	-8.9
Carne de Ovino	4	6	56.1	22	31	38.2
Carne de Porcino	24	36	53.9	141	184	30.4
Carne de Vacuno	32	48	51.4	188	268	42.2
Carne de Caprino	18	18	3.7	115	100	-13.7
Huevos	3	3	14.0	16	18	10.7
Leche	30	43	41.4	190	229	20.4

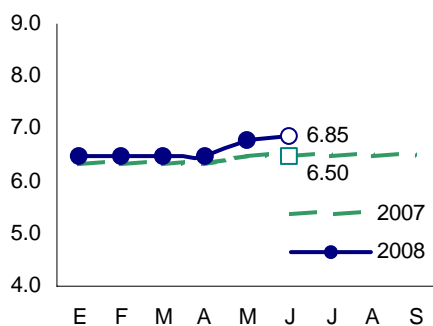
FUENTE: Dirección Regional de Agricultura de Tumbes
ELABORACIÓN: BCRP Sede Regional Piura. Dpto de Estudios Económicos

**Gráfico N° 5
PARTICIPACIÓN EN EL VBP PECUARIO
(ENERO - JUNIO 2008)**



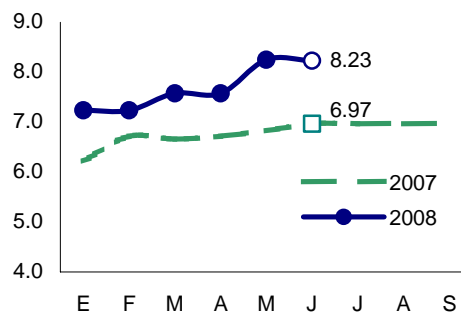
ELABORACIÓN: BCRP Sede Regional Piura. Dpto de Est. Económ.

**Gráfico N° 6
Precio en Granja: Carne de Ave (S/. x kg)**



Fuente: DIA - Región Tumbes Elab.: Est. Econ. BCRP

**Gráfico N° 7
Precio en Granja: Carne de Vacuno (S/. x kg)**



Fuente: DIA - Región Tumbes Elab.: Est. Econ. BCRP

1.1.2. Producción Pesquera

En junio, la producción pesquera creció en 24,4 por ciento en relación con igual mes del año anterior, por el mayor desembarque para fresco.

En el primer semestre, el incremento fue de 6,6 por ciento respecto de similar período del año pasado.

CUADRO N° 8
TUMBES: EXTRACCION PESQUERA
(TM)

DESTINO	JUNIO			ENERO - JUNIO		
	2007	2008	Var % 1/	2007	2008	Var % 1/
Consumo Humano Directo						
Congelado	1 656	1 460	-11.9	7 063	7 013	-0.7
Curado	8	8	0.0	48	48	0.0
Fresco	1 091	1 811	66.0	5 397	6 146	13.9
TOTAL			24.4			6.6

1/ Variación en términos reales, a precios de 1994

FUENTE : Ministerio de la Producción. Dirección Regional de Pesquería - Tumbes

1.1.3. Producción Manufacturera

La producción industrial creció 67,2 por ciento respecto a junio del 2007, ante la mayor disponibilidad de materia prima para la elaboración de productos pesqueros congelados (pota, principalmente). Sin

embargo, el procesamiento de langostinos cayó considerablemente.

La producción acumulada en el primer semestre creció a una tasa del 43,4 por ciento.

CUADRO N° 9
PRODUCCIÓN DE MANUFACTURERA PRIMARIA
(Índice de volumen físico: 1999 = 100)

Rama de Actividad	JUNIO			ENERO - JUNIO		
	2007	2008	Var. %	2007	2008	Var. %
Productos Congelados						
Langostino	247.3	28.5	-88.5	113.4	153.5	35.4
Total	121.3	202.9	67.2	156.5	224.4	43.4

1/ Cifras preliminares

FUENTE: Dirección Regional de Producción de Tumbes

ELABORACIÓN: BCRP, Sede Regional Piura - Dpto. de Estudios Económicos

1.1.4. Construcción

En junio, el sector de la construcción, medido a través del despacho de cemento, tuvo una evolución positiva,

si se tiene en cuenta que en junio del 2007 no se registró ningún despacho.

CUADRO N° 10
PRINCIPALES INDICADORES DEL SECTOR CONSTRUCCIÓN

	JUNIO			ENERO - JUNIO		
	2007	2008	Var %	2007	2008	Var %
Despacho de cemento (tm)	0	2 862	n.d.	0	10 187	n.d.

1/ Variación en términos reales

FUENTE : Empresa de Cementos Pacasmayo S.A.A.

ELABORACION : BCRP, Sede Regional Piura. Dpto. de Estudios Económicos.

1.1.5. Electricidad

En junio, no hubo producción de electricidad, lo mismo que en el mes anterior.

En el lapso enero-junio del año en curso, la producción del sector decreció en 67,1 por ciento respecto de similar período del año 2007.

CUADRO N° 11
PRODUCCIÓN DE ELECTRICIDAD

	JUNIO			ENERO - JUNIO		
	2007	2008	Var %	2007	2008	Var %
Electricidad (mwh)	4 530	0	-100.0	8 313	2 731	-67.1

1/ Variación en términos reales

FUENTE : Osinerg

ELABORACION : BCRP, Sede Regional Piura. Dpto. de Estudios Económicos.

II. SECTOR EXTERNO

2.1 Exportaciones

En junio del 2008, las exportaciones del departamento de Tumbes llegaron a US\$ 9,9 millones, siendo superiores en 148,9 por ciento a las de igual mes del año pasado, en razón a la mayor oferta de productos no tradicionales.

En el primer semestre del año, el total exportado aumentó en 48,6 por ciento, comparado con similar período del 2007; merced a la mayor oferta de langostinos congelados, pescado congelado, cebollas y frijoles.

CUADRO N° 12
EXPORTACIONES DEL DEPARTAMENTO DE TUMBES
(Valor FOB en miles de US \$)

GRUPO/SECTOR/RUBRO	JUNIO			ENERO - JUNIO		
	2007	2008	Var %	2007	2008	Var %
I. Productos Tradicionales	7	83	1085.7	1 226	260	-78.8
Agropecuario	7	83	1085.7	1 226	260	-78.8
II. Productos No Tradicionales	3 988	9 861	147.3	26 367	40 740	54.5
Agropecuario	489	1 721	251.9	3 044	6 224	104.5
Pesquero	3 453	8 133	135.5	23 035	34 287	48.8
Otros	46	7	-84.8	288	230	-20.1
Total Exportaciones	3 995	9 944	148.9	27 593	41 000	48.6

FUENTE : SUNAT. www.sunat.gob.pe

ELABORACIÓN: BCRP, Sede Regional Piura. Departamento de Estudios Económicos

CUADRO N° 13
EXPORTACIONES DEL DEPARTAMENTO DE TUMBES POR PRINCIPALES PRODUCTOS
(Valor FOB en millones de US\$)

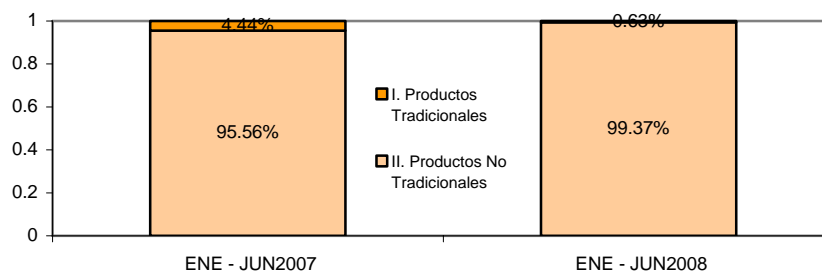
	JUNIO			ENERO-JUNIO		
	2007	2008	var %	2007	2008	var %
Langostinos congelados	3.0	7.3	143.3	19.0	29.0	52.6
Pescado congelado	0.0	0.3	n.d.	1.1	2.0	81.8
Cebollas y frijoles	0.1	0.4	300.0	0.8	2.3	187.5
Pota congelada	0.2	0.2	0.0	2.1	0.8	-61.9
Total	3.3	8.2	148.5	23.0	34.1	48.3

FUENTE : SUNAT. www.sunat.gob.pe

ELABORACIÓN : BCRP, Sede Regional Piura. Dpto. de Estudios Económicos

La participación relativa de las exportaciones no tradicionales fue de 99,4 por ciento del ingreso total de divisas.

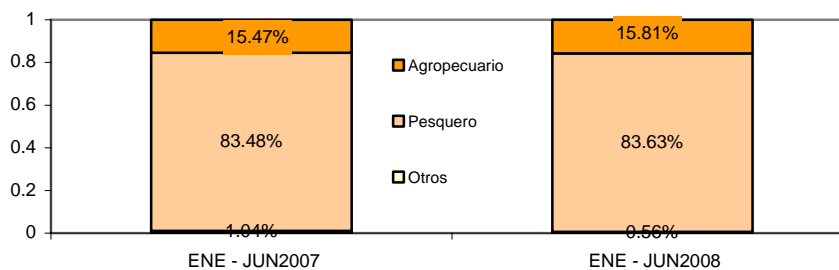
Gráfico N° 8
ESTRUCTURA DE LAS EXPORTACIONES POR GRUPO DE PRODUCTO



FUENTE :SUNAT. www.sunat.gob.pe
ELABORACIÓN: BCRP, Sede Regional Piura. Dpto.de Estudios Económicos

Los productos pesqueros son los de mayor contribución en el ingreso de divisas, con 83,6 por ciento del total, frente a 15,8 por ciento de los productos agropecuarios. Asimismo, aquellos tuvieron un incremento del 48,8 por ciento.

Gráfico N° 9
ESTRUCTURA DE LAS EXPORTACIONES POR SECTORES DE ORIGEN



FUENTE:SUNAT. www.sunat.gob.pe
ELABORACION: BCRP, Sede Regional Piura. Dpto.de Estudios Económicos

En el primer semestre del año en curso, los principales países de destino presentaron la

siguiente estructura de adquisiciones, según principales productos:

CUADRO N° 14
ESTRUCTURA DE EXPORTACIONES POR PRINCIPALES PAÍSES DE DESTINO
Enero- Junio

PAÍS	PRINCIPALES PRODUCTOS	% del total	VALOR FOB (millones \$)	ESTRUCTURA % POR PAÍS
Estados Unidos		65.9%	27.0	
	Langostinos congelados		25.1	93.0%
	Pescado congelado		1.7	6.3%
	Pota congelada		0.2	0.7%
España		10.2%	4.2	
	Langostinos congelados		3.0	71.4%
	Pota congelada		0.3	7.1%
	Preparaciones y conservas		0.3	7.1%
	Otros		0.6	14.3%
Colombia		8.5%	3.5	
	Cebollas y chalotes		0.5	14.3%
	Frijoles		1.8	51.4%
	Otros		1.2	34.3%
Alemania		3.7%	1.5	
	Bananas tipo Cavendish Valery		1.5	100.0%
Otros		11.7%	4.8	
Total		100.0%	41.0	

FUENTE : SUNAT. www.sunat.gob.pe

ELABORACIÓN : BCRP, Sede Regional Piura. Dpto. de Estudios Económicos

En cuanto a los principales productos de exportación del departamento de Tumbes, a

continuación se consignan los principales países adquirentes:

CUADRO N° 15
Principales Productos de Exportación Exportados por Países de Destino
Enero- Junio

PRODUCTO	PRINCIPALES PAÍSES DE DESTINO	% DEL TOTAL	Valor FOB (millones \$)	ESTRUCTURA % POR PRODUCTO
Langostinos congelados		71.5%	29.3	
	Estados Unidos		25.1	85.7%
	España		3.0	10.2%
	Otros		1.2	4.1%
Cebollas y frijoles		5.6%	2.3	
	Colombia		1.8	78.3%
	Ecuador		0.5	21.7%
Pescado congelado		4.9%	2.0	
	Estados Unidos		1.7	85.0%
	Otros		0.3	15.0%
Pota congelada		2.0%	0.8	
	Estados Unidos		0.2	25.0%
	España		0.4	50.0%
	Otros		0.2	25.0%
Otros		16.1%	6.6	
Total		100.0%	41.0	

FUENTE : SUNAT. www.sunat.gob.pe

ELABORACIÓN : BCRP, Sede Regional Piura. Dpto. de Estudios Económicos

2.2. Importaciones

En junio del 2008, las importaciones por Tumbes ascendieron a US\$ 8,1 millones, superiores en 96,4 por ciento a las registradas

en igual mes del año pasado, debido a las mayores compras de bienes de consumo, insumos y bienes de capital.

CUADRO N° 16
IMPORTACIONES DEL DEPARTAMENTO DE TUMBES POR GRUPO DE PRODUCTOS 1/
(Valor FOB en miles de US \$)

	JUNIO			ENERO - JUNIO		
	2007	2008	Var %	2007	2008	Var %
I. BIENES DE CONSUMO	2 261	4 785	111.6	12 503	23 651	89.2
Bienes de consumo duradero	949	2 138	125.3	6 382	10 186	59.6
Bienes de consumo no duradero	1 312	2 647	101.8	6 121	13 465	120.0
II. MATERIAS PRIMAS Y PRODUCTOS INTERMEDIOS	1 219	2 085	71.0	8 464	13 425	58.6
Combustibles, lubricantes y productos conexos	0	0	n.d.	13	29	123.1
Materias primas y productos intermedios para la agricultura	131	464	254.2	1 473	2 710	84.0
Materias primas y productos intermedios para la industria	1 088	1 621	48.9	6 978	10 686	53.1
III. BIENES DE CAPITAL Y MATERIALES DE CONSTRUCCIÓN	631	1 206	91.1	3 382	5 759	70.3
Bienes de capital para la agricultura	0	0	n.d.	85	59	-30.6
Bienes de capital para la industria	541	815	50.6	1 997	4 070	103.8
Equipos de transporte	49	0	-100.0	711	123	-82.7
Materiales de construcción	41	391	853.7	589	1 507	155.9
IV. DIVERSOS	0	0	n.d.	0	11	n.d.
Diversos	0	0	n.d.	0	11	n.d.
TOTAL IMPORTACIONES	4 111	8 076	96.4	24 349	42 846	76.0

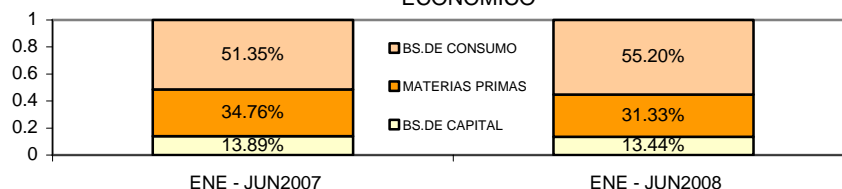
FUENTE : SUNAT. www.sunat.gob.pe

ELABORACIÓN: BCRP, Sede Regional Piura, Departamento de Estudios Económicos

En el primer semestre del año en curso, el total importado registro un crecimiento de 76,0 por ciento respecto de similar período del año pasado.

La adquisición de bienes de consumo absorbió el 55,2 por ciento de las divisas; frente al 31,3 por ciento de insumos y 13,4 por ciento de bienes de capital.

Gráfico N° 10
ESTRUCTURA DE LAS IMPORTACIONES SEGÚN USO O DESTINO ECONÓMICO



FUENTE : www.sunat.gob.pe

ELABORACIÓN: BCRP, Sede Regional Piura. Dpto. de Estudios Económicos

En el primer semestre, el principal país proveedor fue Ecuador, con US\$ 38,9 millones.

Las adquisiciones más importantes fueron: refrigeradoras y congeladoras (US\$ 3,9 millones); perfumes y aguas de tocador (US\$ 2,8 millones); cajas de papel o cartón (US\$ 2,3 millones); calzado (US\$ 2,1 millones); preparaciones para la alimentación de animales (US\$ 1,9 millones); extractos, esencias y concentrados de café (US\$ 1,2

millones); pescado congelado (US\$ 1,1 millones); langostinos para reproducción (US\$ 1,3 millones); sistemas de riego (US\$ 677 mil); alcohol etílico (US\$ 868 mil); teléfonos y sus partes (US\$ 838 mil); cueros preparados (US\$ 477 mil); latas para cerrar por soldadura (US\$ 470 mil); jabones en barra y preparaciones para lavar (US\$ 315 mil); levaduras vivas (US\$ 508 mil); úrea para uso agrícola (US\$ 388 mil); aceite de palma (US\$ 773 mil) y frijoles (US\$ 218 mil).

CUADRO N° 17
IMPORTACIONES POR EL DEPARTAMENTO DE TUMBES
Principales países proveedores y principal producto importado
Enero - Junio 2008

País	% del total	Principal producto
Ecuador	90.9%	cocinas; refrigeradoras y cajas de cartón
Colombia	6.2%	otros productos
Países Bajos	2.9%	tableros de fibra similar a la madera
Total	100.0%	

FUENTE : SUNAT. www.sunat.gob.pe

ELABORACIÓN: BCRP, Sede Regional Piura, Departamento de Estudios Económicos

III. FINANZAS PÚBLICAS

3.1. Gobierno Central

En junio, los ingresos del Gobierno Central totalizaron S/.7,1 millones, 9,1 por ciento menos, en términos reales, respecto de similar mes del 2007. Esto radicó en una menor captación de “Otros ingresos tributarios”, los cuales cayeron en 79,6 por

ciento.

La recaudación del primer semestre fue del orden de los S/.43,4 millones, mostrando un repunte del 19,3 por ciento respecto de análogo período del año anterior.

CUADRO N° 18
TUMBES: INGRESOS CORRIENTES DEL GOBIERNO CENTRAL
(En miles de Nuevos Soles)

	Junio			Enero - Junio		
	2007	2008	Var.% 1/	2007	2008	Var.% 1/
I. INGRESOS TRIBUTARIOS	7 349	7 041	-9.4	34 589	43 257	19.1
1. Impuestos a los Ingresos	753	887	11.5	5 666	6 687	12.4
Personas Naturales	200	250	18.1	1 354	1 812	27.4
Personas Jurídicas	540	601	5.3	3 632	4 403	15.5
Regularización	12	36	175.0	680	472	-34.3
2. Impuestos a la Importación	401	304	-28.3	2 761	2 541	-12.3
3. Impuesto General a las ventas (IGV)	3 633	5 269	37.2	21 466	30 637	35.8
Operaciones Internas	1 114	968	-17.9	6 497	6 103	-10.4
Operaciones Externas	2 519	4 302	61.6	14 969	24 535	55.9
4. Impuesto Selectivo al Consumo (ISC)2/	201	71	-66.8	712	703	-5.9
5. Otros Ingresos tributarios	2 361	510	-79.6	3 984	2 688	-35.5
6. Devoluciones	0	0	0.0	0	0	nd
II. INGRESOS NO TRIBUTARIOS	11	32	165.9	63	177	169.8
TOTAL	7 360	7 073	-9.1	34 652	43 433	19.3

1/ Variación en términos reales

2/ Incluye ISC por operaciones externas

Fuente : Superintendencia Nacional de Administración Tributaria - SUNAT

Elaboración: BCRP, Sede Regional Piura. Departamento de Estudios Económicos

3.2. Gobierno Regional

En junio, los gastos del Gobierno Regional bordearon los S/.20,3 millones, lo que significó un incremento real del 33,5 por ciento respecto a similar mes del año anterior. Esto obedeció al crecimiento de 8,0 veces por parte de las inversiones.

En el primer semestre, los gastos de la

autoridad subnacional se situaron en el orden de los S/.94,6 millones, evidenciando un decrecimiento real del 7,8 por ciento en relación con análogo lapso del 2007. Esto se explica por una considerable disminución de los gastos corrientes; sobre todo, en el rubro de compras de bienes y servicios.

CUADRO N° 19
TUMBES: GASTOS DEL GOBIERNO REGIONAL
(En miles de Nuevos Soles)

	Junio			Enero - Junio		
	2007	2008	Var.% 1/	2007	2008	Var.% 1/
GASTOS CORRIENTES	13 434	12 421	-12.5	86 160	70 871	-21.8
Personal y Obligaciones Sociales	9 211	8 705	-10.6	56 237	54 484	-7.8
Obligaciones Previsionales	1 266	1 270	-5.1	8 051	8 075	-4.6
Bienes y Servicios	2 846	2 342	-22.1	21 217	7 627	-66.0
Otros Gastos Corrientes	111	104	-11.4	655	685	-0.6
GASTOS DE CAPITAL	944	7 872	688.9	11 322	23 778	98.3
Inversiones	925	7 820	699.8	11 166	21 193	79.3
Otros Gastos de Capital	19	52	158.9	156	2 585	1,466.1
TOTAL	14 378	20 293	33.5	97 482	94 648	-7.8

1/ Variación en términos reales

Fuente : Gobierno Regional Tumbes

Elaboración: BCRP, Sede Regional Piura - Departamento de Estudios Económicos

Los gastos ejecutados en el mes fueron financiados mayormente con Recursos Ordinarios (78,8 por ciento del total), los cuales resultaron mayores en 15,4 por ciento a lo captado por esta fuente en junio del 2007. Sin embargo, la fuente de mayor

crecimiento relativo fue la de canon y sobrecanon, la cual se incrementó en más de cuatro veces, dando cuenta del 17,1 por ciento de los ingresos del Gobierno Regional.

CUADRO N° 20
TUMBES: GASTOS DEL GOBIERNO REGIONAL, POR FUENTE DE FINANCIAMIENTO
(En miles de Nuevos Soles)

	Junio			Enero - Junio		
	2007	2008	Var.% 1/	2007	2008	Var.% 1/
Recursos ordinarios	13 119	15 998	15.4	87 087	81 066	-11.6
Canon y sobrecanon	648	3 463	405.6	4 987	8 863	67.9
Recursos directamente recaudados	468	561	13.4	4 193	2 878	-34.8
Donaciones y transferencias	143	271	79.3	1 215	1 842	44.2
Fondo de Compensación Regional	0	0	0.0	0	0	0.0
TOTAL	14 378	20 293	33.5	97 482	94 648	-7.8

1/ Variación en términos reales

Fuente : Gobierno Regional Tumbes

Elaboración: BCRP, Sede Regional Piura - Departamento de Estudios Económicos

El Presupuesto Institucional Modificado (PIM), que bordea los S/.234,3 millones, al mes de junio muestra una ejecución del

40,4 por ciento, con un avance del 48,2 por ciento en gastos corrientes y del 27,3 por ciento en gastos de capital.

IV. MONEDA Y CRÉDITO

4.1 Depósitos del Sistema Financiero

El saldo de depósitos del sistema financiero alcanzó los S/.108,9 millones al finalizar el mes bajo análisis. Esto implicó un repunte del 4,6 por ciento respecto de junio del año anterior, que se explica por mayores captaciones de las instituciones microfinancieras (14,2 por ciento de aumento), ya que, por el contrario, las entidades bancarias registraron un leve

descenso del 0,3 por ciento. En cuanto al tipo de moneda, es mayor la preferencia por depósitos en nuevos soles (69,2 por ciento del total), los cuales experimentaron un crecimiento real del 16,5 por ciento, mientras que los depósitos en moneda extranjera cayeron en 15,0 puntos porcentuales.

CUADRO N° 21
TUMBES: DEPÓSITOS DEL SISTEMA FINANCIERO
(Saldos en miles de nuevos soles)

	JUNIO		
	2007	2008	Var.% 1/
Empresas Bancarias	65 430	68 948	-0.3
Instituciones de Microfinanzas	33 088	39 954	14.2
Cajas Municipales	32 324	38 974	14.1
Cajas Rurales	764	980	21.3
Edpymes	0	0	0.0
Total	98 518	108 901	4.6
En M/N	61 247	75 409	16.5
En M/E	37 271	33 492	-15.0

1/ Variación en valores reales

FUENTE : Superintendencia de Banca y Seguros (SBS)

ELABORACIÓN: BCRP, Sede Regional Piura. Departamento de Estudios Económicos

Los ahorros corrientes son los que predominan en la estructura de las captaciones del sistema financiero, con una importancia relativa del 43,2 por ciento.

Asimismo, registran el mayor incremento real (20,2 por ciento) en relación con junio del año anterior.

CUADRO N° 22
TUMBES: EVOLUCIÓN SEGÚN TIPO DE DEPÓSITOS
(Saldos en miles de nuevos soles)

	JUNIO		
	2007	2008	Var.% 1/
Vista	20 315	23 496	9.4
Ahorros	36 998	46 999	20.2
A plazo	41 206	38 406	-11.8
Total	98 518	108 901	4.6

1/ Variación en valores reales

FUENTE : Superintendencia de Banca y Seguros (SBS)

ELABORACIÓN: BCRP, Sede Regional Piura. Departamento de Estudios Económicos

El Banco Continental es la entidad que registra la mayor participación en el saldo total de depósitos, con una significación del 26,8 por ciento, seguido del Banco de Crédito (23,5 por ciento) y de la Caja

Municipal de Sullana (23,0 por ciento). En conjunto, estas tres entidades dan cuenta del 73,3 por ciento de las captaciones del sistema.

CUADRO N° 23
TUMBES: PARTICIPACIÓN DE LOS DEPÓSITOS
(en %)

	JUNIO		
	Miles de S/.	Mes	Acumulado
Continental	29 143	26.8	26.8
Crédito	25 626	23.5	50.3
Caja Municipal Sullana	25 096	23.0	73.3
Caja Municipal Piura	8 733	8.0	81.4
Financiero	6 265	5.8	87.1
Caja Municipal Trujillo	5 145	4.7	91.8
Interbank	2 887	2.7	94.5
Scotiabank	1 962	1.8	96.3
Mi Banco	1 699	1.6	97.8
Trabajo	1 366	1.3	99.1
Caja Rural Nor Perú	980	0.9	100.0
TOTAL	108 901	100.0	

FUENTE : Superintendencia de Banca y Seguros (SBS)

ELABORACIÓN: BCRP, Sede Regional Piura. Departamento de Estudios Económicos

4.2 Créditos del Sistema Financiero

El saldo de créditos ascendió a S/.296,3 millones, lo que supuso un incremento real del 32,0 por ciento con relación a junio del 2007. Este desempeño se explica,

principalmente, por mayores colocaciones de las empresas bancarias (50,0 por ciento de aumento). El porcentaje de solarización de los créditos es del 79,9 por ciento.

CUADRO N° 24
TUMBES: CRÉDITO DEL SISTEMA FINANCIERO
(Saldos en miles de nuevos soles)

	JUNIO		
	2007	2008	Var.% 1/
Empresas Bancarias	112 543	178 428	50.0
Instituciones de Microfinanzas	99 858	117 902	11.7
Cajas Municipales	94 262	111 017	11.4
Cajas Rurales	3 755	4 449	12.1
Edpymes	1 841	2 436	25.2
Total	212 401	296 330	32.0
En M/N	171 834	236 751	30.3
En M/E	40 567	59 578	38.9

1/ Variación en valores reales

FUENTE : Superintendencia de Banca y Seguros (SBS)

ELABORACIÓN: BCRP, Sede Regional Piura. Departamento de Estudios Económicos

La Caja Municipal de Sullana ostenta una participación del 21,3 por ciento en las colocaciones del sistema, siendo secundada por el Banco Financiero (16,9 por ciento) y el de Crédito (15,9 por ciento). Estas tres

entidades, conjuntamente, representan el 54,1 por ciento del crédito otorgado por el sistema financiero tumbesino; el mismo que, a su vez, significa el 0,4 por ciento del saldo total de las colocaciones del país.

CUADRO N° 25
TUMBES: PARTICIPACIÓN EN LOS CRÉDITOS
(en %)

	JUNIO		
	Miles de S/.	Mes	Acumulado
Caja Municipal Sullana	63 165	21.3	21.3
Financiero	50 059	16.9	38.2
Crédito	46 975	15.9	54.1
Continental	40 900	13.8	67.9
Caja Municipal Piura	35 223	11.9	79.8
Mi Banco	13 653	4.6	84.4
Caja Municipal Trujillo	12 629	4.3	88.6
Scotiabank	12 218	4.1	92.7
Interbank	7 534	2.5	95.3
Trabajo	7 087	2.4	97.7
Caja Rural Nor Perú	4 449	1.5	99.2
EDPYME Efectiva	2 436	0.8	100.0
TOTAL	296 330	100.0	

FUENTE : Superintendencia de Banca y Seguros (SBS)

ELABORACIÓN: BCRP, Sede Regional Piura. Departamento de Estudios Económicos

Al finalizar el mes, el saldo de las colocaciones supera en S/.187,4 millones al de depósitos; es decir, en 172,1 por ciento más. En cuanto al número de oficinas, éste pasó de 14 a 16 entre junio del 2007 y la

actualidad. En cuanto a la cartera pesada, ésta se ubicó en 2,4 por ciento, como porcentaje de las colocaciones brutas, resultando menor en 1,5 puntos porcentuales a la de junio del año anterior.

CUADRO N° 26
TUMBES: MOROSIDAD EN EL SISTEMA FINANCIERO1/
(En % de las colocaciones brutas)

	JUNIO		
	2007	2008	Var.% 1/
Empresas Bancarias	1.5	0.9	nd
Instituciones de Microfinanzas	4.8	3.6	-1.2
Cajas Municipales	4.8	3.4	-1.4
Cajas Rurales	nd	3.0	nd
Edpymes	8.3	11.1	2.8
Total	3.9	2.4	-1.5

1/ Cartera pesada= créditos vencidos + créditos en cobranza judicial / colocaciones brutas

FUENTE : Instituciones Financieras

ELABORACIÓN: BCRP, Sede Regional Piura. Departamento de Estudios Económicos

4.3 Crédito a la pequeña y microempresa

El crédito otorgado a la pequeña y microempresa acumuló, en junio, un saldo de S/.131,6 millones, 16,0 por ciento más, en términos reales, respecto al mismo mes del año anterior. Mi Banco fue la

institución más dinámica, pero todas las instituciones microfinancieras muestran también un mayor nivel de créditos orientados a la pequeña empresa.

CUADRO N° 27
CRÉDITO OTORGADO A LA PEQUEÑA Y MICROEMPRESA
(Saldos en miles de nuevos soles)

	JUNIO		
	2007	2008	Var.% 1/
Mi Banco	7 433	13 653	73.8
Caja Municipal Sullana	54 353	63 165	9.9
Caja Municipal Piura	29 903	35 223	11.4
Caja Municipal Trujillo	10 006	12 629	19.4
Caja Rural Nor Perú	3 755	4 449	12.1
EDPYME Efectiva	1 841	2 436	25.2
TOTAL	107 291	131 555	16.0

1/ Variación en valores reales

FUENTE : Superintendencia de Banca y Seguros (SBS)

ELABORACIÓN: BCRP, Sede Regional Piura. Departamento de Estudios Económicos

INFORMACIÓN ESTADÍSTICA MENSUAL

ANEXO 1

TUMBES: PRODUCCIÓN AGROPECUARIA
(TM)

	2007							2007 ENE-DIC	2008						
	JUN	JUL	AGO	SET	OCT	NOV	DIC		ENE	FEB	MAR	ABR	MAY	JUN	
AGRÍCOLA															AGRÍCOLA
Arroz	29 016	1 088	0	0	0	8 899	32 463	94 904	2 772	4 975	0	141	15 508	26 717	Arroz
Frijol Caupi	104	4	24	30	87	22	0	344	2	0	0	13	17	4	Frijol Caupi
Limón	119	91	70	120	199	293	415	2 582	519	525	464	397	318	145	Limón
Maíz Amarillo	540	31	54	56	49	60	30	1 432	46	18	23	11	541	1 034	Maíz Amarillo
Maíz Choclo	55	21	65	42	85	51	54	506	58	23	20	47	57	0	Maíz Choclo
Mango	0	0	0	0	0	57	356	708	358	16	0	0	0	0	Mango
Melón	9	0	0	0	0	0	0	11	13	0	0	0	41	0	Melón
Plátano	6 306	4 861	5 356	5 360	5 600	5 856	6 100	68 045	6 488	5 749	3 447	2 749	2 541	2 310	Plátano
Soya	0	10	2	1	0	6	5	27	3	0	0	0	0	0	Soya
Tabaco	0	0	2	0	0	0	0	2	0	0	0	0	0	0	Tabaco
Yuca	28	69	43	93	103	45	25	706	114	0	0	32	74	21	Yuca
PECUARIO															PECUARIO
Carne de ave	7	8	8	8	8	8	9	93	5	6	8	8	7	8	Carne de ave
Carne de caprino	18	19	21	19	17	17	18	227	17	15	16	17	16	18	Carne de caprino
Carne de ovino	4	4	4	5	4	4	5	48	5	5	5	5	5	6	Carne de ovino
Carne de porcino	24	27	29	27	25	27	29	306	28	28	28	32	32	36	Carne de porcino
Carne de vacuno	32	35	37	38	35	38	41	413	44	42	44	45	44	48	Carne de vacuno
Huevos	3	3	3	3	3	3	3	34	3	3	3	3	3	3	Huevos
Leche	30	31	30	33	31	32	32	379	32	35	40	42	36	43	Leche

FUENTE : Dirección del Ministerio de Agricultura Tumbes

EIABORACIÓN: Dpto. de Estudios Económicos BCRP - Sede Regional Piura

ANEXO 2

**TUMBES: PRODUCCIÓN PESQUERA
(T.M.)**

	2007								2007	2008						
	ABR	JUN	JUL	AGO	SET	OCT	NOV	DIC	ENE-DIC	ENE	FEB	MAR	ABR	MAY	JUN	
CHD 1/	2 148	2 755	2 294	2 503	1 931	2 544	1 400	1 538	24 717	2 167	713	1 063	1 982	3 567	3 278	CHD 1/
Congelado	1 140	1 656	1 061	1 411	905	1 414	1 167	1 335	14 355	1 666	285	500	700	1 965	1 460	Congelado
Curado	8	8	8	8	8	8	8	8	96	8	8	8	8	8	8	Curado
Fresco	1 000	1 091	1 225	1 084	1 019	1 122	225	195	10 266	493	420	555	1 274	1 595	1 811	Fresco
T O T A L	2 148	2 755	2 294	2 503	1 931	2 544	1 400	1 538	24 717	2 167	713	1 063	1 982	3 567	3 278	T O T A L

1/ Consumo Humano Directo

FUENTE : Dirección del Ministerio de Pesquería - Tumbes

ELABORACIÓN: Dpto. de Estudios Económicos BCRP - Sede Regional Piura

ANEXO 3

TUMBES: EXPORTACIONES FOB POR GRUPOS DE PRODUCTO 1/
(MILES US\$)

TIPO	2007							2007	2008					
	JUN	JUL	AGO	SET	OCT	NOV	DIC	ENE-DIC	ENE	FEB	MAR	ABR	MAY	JUN
I. PRODUCTOS TRADICIONALES	7	291	0	0	7	4	0	1,527	7	51	48	0	70	83
AGRÍCOLAS	7	291	0	0	7	4	0	1,527	7	51	48	0	70	83
II. PRODUCTOS NO TRADICIONALES	3,988	4,919	3,475	3,791	3,578	4,505	5,843	52,477	6,785	3,538	7,434	6,422	5,938	9,861
AGROPECUARIOS	489	565	467	851	862	897	1,003	7,689	1,250	728	1,142	840	526	1,721
PESQUEROS	3,453	4,324	2,917	2,914	2,643	3,568	4,785	44,186	5,496	2,786	6,223	5,531	5,373	8,133
MADERAS Y PAPELES	0	0	0	0	4	0	0	7	0	0				
METAL MECÁNICO	0	1	0	0	0	0	4	36	0	0				2
MINERIA NO METALICA	0	0	0	0	0	0	0	0	0	0				
TEXTIL	0	0	15	6	0	18	4	60	12	0				5
QUIMICOS						2	0	2	0	0				
RESTO DE PRODUCTOS NO TRADICIONALES	46	28	76	20	68	20	48	497	28	24	69	51	39	
TOTAL EXPORTACIONES	3 995	5 209	3 475	3 791	3 585	4 509	5 843	54 005	6 793	3 589	7 482	6 422	6 008	9 944

1/ Cifras preliminares

FUENTE: SUNAT. www.sunat.gob.pe

ELABORACION: BCRP. Sede Regional Piura. Departamento de Estudios Económicos

ANEXO 4

TUMBES: EXPORTACIONES DE PRODUCTOS TRADICIONALES 1/
(Miles de US\$)

TIPO	2007										2007	2008						TIPO
	ABR	MAY	JUN	JUL	AGO	SET	OCT	NOV	DIC	ENE-DIC	ENE	FEB	MAR	ABR	MAY	JUN		
AGRICOLAS	174	111	7	291	0	0	7	4	0	1,527	7	51	49	0	70	83	AGRICOLAS	
Azúcar																	Azúcar	
Volúmen (TM)	32	80	79	80			80	41	0	431	80	0	0	0	0	80	Volúmen (TM)	
Valor(Miles US\$)	3	7	7	7			7	4	0	39	7	0	0	0	0	7	Valor(Miles US\$)	
Café																	Café	
Volúmen (TM)	140	101	0	171						1,102	0	34	70	0	100	99	Volúmen (TM)	
Valor(Miles US\$)	171	104	0	284						1,489	0	51	49	0	70	76	Valor(Miles US\$)	
TOTAL	174	111	7	291	0	0	7	4	0	1,527	7	51	49	0	70	83	TOTAL	

1/ Cifras preliminares

FUENTE: SUNAT www.sunat.gob.pe

ELABORACIÓN: BCRP, Sede Regional Piura. Departamento de Estudios Económicos

ANEXO 5

TUMBES: EXPORTACIONES DE PRODUCTOS NO TRADICIONALES 1/
(Miles de US\$)

TIPO	2007							2007	2008					
	JUN	JUL	AGO	SET	OCT	NOV	DIC	ENE-DIC	ENE	FEB	MAR	ABR	MAY	JUN
AGROPECUARIOS	489	565	467	851	862	897	1 003	7 689	1 250	728	1 142	840	526	1 721
CEREALES Y SUS PREPARACIONES												20	0	978
FRUTAS	293	295	302	512	471	412	548	4,803	583	573	584	531	311	298
LEGUMBRES	170	271	120	307	325	471	454	2,703	667	156	558	290	192	442
PRODUCTOS VEGETALES DIVERSOS			45	31	66	14	0	155	0	0	0	0	0	0
PIELES Y CUEROS								3	0	0	0	0	0	0
TE, CAFÉ, CACAO Y ESENCIAS	25							25	0	0	0	0	23	0
RESTO DE PRODUCTOS AGROPECUARIOS														3
PESQUEROS	3 453	4 324	2 917	2 914	2 643	3 568	4 785	44 186	5 496	2 786	6 223	4 930	5 373	8 133
CRUSTACEOS Y MOLUSCOS	3,384	4,235	2,844	2,801	2,500	3,437	4,751	42,181	5,128	2,493	5,534	4,930	5,085	7,927
HARINA DE PESCADO														
PESCADO CONGELADO	21	47	55	94	96	118	17	1,564	342	293	689	0	230	16
PESCADO SECO	13	42	18	20	47	12	17	344	0	0	0	0	0	0
PREPARACIONES Y CONSERVAS	34							87	26	0	0	0	52	183
RESTO PRODUCTOS PESQUEROS								10	0	0	0	0	7	7
MADERAS Y PAPELES					4			7	0	0	0	0	4	0
METAL MECÁNICO		1						4	0	0	0	0	0	2
MINERIA NO METALICA														
TEXTIL			15	6		18	4	60	12	0	41	0	25	5
QUIMICO						2	0	2	0	4	0	0	0	0
RESTO DE PRODUCTOS NO TRADICIONALES	46	28	76	20	68	20	48	497	28	20	28	0	10	0
TOTAL	3 988	4 919	3 475	3 791	3 578	4 505	5 843	52 477	6 785	3 538	7 434	5 770	5 938	9 861

1/ Cifras preliminares

FUENTE: SUNAT. www.sunat.gob.pe

ELABORACION: BCRP. Sede Regional Piura. Departamento de Estudios Económicos

ANEXO 6

TUMBES: EXPORTACIONES FOB POR BLOQUE ECONÓMICO Y PAISES
(Miles de US\$)

BLOQUE ECONOMICO	2007							2007	2008					
	JUN	JUL	AGO	SET	OCT	NOV	DIC	ENE-DIC	ENE	FEB	MAR	ABR	MAY	JUN
I. AMÉRICA	2 833	4 019	3 051	2 779	2 526	3 807	4 700	40 990	5 247	2 450	6 002	4 448	4 807	7 605
TLCAN	2 424	3 425	2 680	2 407	2 040	2 956	4 150	34 538	4 499	2 213	5 304	3 743	4 398	6 065
Canadá	8	42	45	21	14	6	17	233						
Estados Unidos	2 416	3 383	2 635	2 386	2 026	2 950	4 133	34 305	4 499	2 213	5 304	3 743	4 398	6 065
Mexico														
CAN	375	594	259	372	485	677	526	6 046	748	237	698	587	331	1 540
Bolivia							4	30						
Colombia	214	554	185	358	432	478	474	4 298	639	163	607	290	286	1 472
Ecuador	161	40	74	14	54	199	48	1 718	110	74	92	297	45	67
Venezuela														
CHILE			111					124						
PANAMÁ								38						
Resto de América	34					175	24	244				118	78	
II. EUROPA	1 016	1 045	313	902	936	600	997	11 182	1 412	1 013	1 356	1 634	1 098	2 138
UNIÓN EUROPEA	1 016	1 045	313	902	936	600	997	11 182	1 412	1 013	1 356	1 634	1 098	2 138
Alemania	133	144	143	213	243	206	246	2 254	395	387	288	249	116	73
Bélgica		36						70	12					
España	735	701	121	250	527	214	508	5 759	728	389	382	885	539	1 301
Francia	83	47		58	57		104	349	132		87	119	124	384
Italia	34	103		199				1 537		146	191	203	27	220
Países Bajos	31	14	49	182	110	86	139	969	92	62	407	151	211	71
Resto de la UE						94		244	53	29		28	82	89
RESTO EUROPA														
III. ASIA	145	145	111	111	123	101	147	1 833	133	126	124	340	104	201
China		11						42				14		
Japón	129	129	111	111	88	92	147	1 587	133	124	124	163	104	154
Hong Kong	16	5			34	9		204		1				
Taiwan												56		48
Resto de Asia												107		
IV. OCEANÍA														
V. AFRICA														
TOTAL	3 995	5 209	3 475	3 791	3 585	4 509	5 843	54 005	6 793	3 589	7 482	6 422	6 008	9 944

1/ Cifras preliminares

FUENTE: SUNAT. www.sunat.gob.pe

ANEXO 7

TUMBES: IMPORTACIONES POR USO O DESTINO ECONOMICO 1/
(Miles de US\$)

RUBROS	2007							2007	2008					
	JUN	JUL	AGO	SET	OCT	NOV	DIC	ENE-DIC	ENE	FEB	MAR	ABR	MAY	JUN
I. BIENES DE CONSUMO	2 261	2 980	1 546	2 253	3 543	3 543	4 446	27 210	2 654	3 628	4 782	3 477	4 325	4 785
Bienes de consumo no duradero	1 312	1 069	915	1 301	1 444	1 444	2 181	13 412	1 938	2 050	2 569	1 509	2 751	2 647
Bienes de consumo duradero	949	1 910	630	952	2 099	2 099	2 265	13 798	716	1 578	2 213	1 968	1 574	2 138
II. MATERIAS PRIMAS Y PRODUCTOS INTERMEDIOS	1 219	1 213	1 387	1 275	1 800	1 800	2 351	15 764	2 794	2 155	2 260	1 945	2 185	2 085
Combustibles,lubricantes y prod. conexos							4	8	2	1			26	
Materia prima para la agricultura	131	53	196	161	221	221	347	2 222	468	438	529	397	414	464
Materia prima para la industria	1 089	1 159	1 192	1 114	1 579	1 579	2 000	13 534	2 325	1 716	1 731	1 548	1 745	1 621
III. BIENES DE CAPITAL Y MATERIALES DE CONSTRUCCIÓN	632	424	339	452	590	590	625	5 306	2 332	479	728	418	597	1 206
Para la agricultura		25	43		15	15	71	209	1		57		1	
Para la construcción	41	12	1	58	94	94	346	893	166	95	156		433	391
Para la industria	541	385	294	297	478	478	208	3 388	2 113	384	460	151	147	815
Equipo de Transporte	50	2	2	96	3	3		816	51		55	267	16	
IV. OTROS BIENES									7				4	
TOTAL	4 111	4 617	3 272	3 979	5 933	5 933	7 422	48 281	7 788	6 262	7 770	5 840	7 111	8 076

1/ Cifras preliminares

FUENTE: SUNAT. www.sunat.gob.pe

ELABORACION: BCRP. Sede Regional Piura. Departamento de Estudios Económicos

ANEXO 8

**TUMBES: INGRESOS CORRIENTES DEL GOBIERNO CENTRAL 1/
(Miles de nuevos soles)**

	2007							2007	2008					
	JUN	JUL	AGO	SET	OCT	NOV	DIC	ENE-DIC	ENE	FEB	MAR	ABR	MAY	JUN
I. Ingresos Tributarios	7 349	5 907	6 204	4 841	5 337	6 496	7 792	71 173	9 471	6 347	6 849	6 992	6 567	7 041
1. Impuesto a la Renta	753	1 166	1 107	834	831	870	920	11 394	1 626	1 105	1 068	999	1 002	887
. Personas Naturales	200	247	278	229	219	234	208	2,769	511	235	241	265	311	250
. Personas Jurídicas	540	878	819	599	597	631	703	7,858	1,113	862	712	601	513	601
. Regularización	12	42	10	6	15	5	9	766	2	7	116	132	178	36
2. Impuesto a la Importación	401	483	496	416	579	558	859	6,152	527	474	427	449	359	304
3. Impuesto a la Prod. y Cons.	3 834	3 925	4 213	3 139	3 573	4 745	5 585	47 358	6,765	4,453	5,047	4,996	4,738	5 340
I.G.V.	3 633	3 708	4 061	3 044	3 433	4 656	5 425	45 792	6,645	4,316	4,919	4,846	4,642	5 269
. Operaciones Internas	1 114	785	2 050	569	500	709	1,069	12,179	2,077	753	759	760	787	968
. Operaciones Externas	2 519	2 923	2 010	2 475	2 933	3 947	4 356	33,612	4,568	3,563	4,160	4,086	3,855	4 302
I.S.C.	201	217	153	95	140	89	160	1,566	120	136	128	151	97	71
4. Otros	2 361	333	387	452	354	323	428	6,269	552	314	304	544	463	510
5. Devoluciones										1	2	3	4	
II. Ingresos No Tributarios	11	36	19	19	24	24	18	195	72	24	15	14	19	32
TOTAL	7 360	5 942	6 222	4 860	5 361	6 521	7 810	71 368	9 543	6 371	6 864	7 006	6 586	7 073

FUENTE: Superintendencia Nacional de Administración Tributaria - SUNAT

ELABORACION: BCRP. Sede Regional Piura. Departamento de Estudios Económicos

ANEXO 9

TUMBES: DEPÓSITOS Y OBLIGACIONES DEL SISTEMA FINANCIERO
(Saldos en miles de nuevos soles)

	2007							2008					
	JUN	JUL	AGO	SET	OCT	NOV	DIC	ENE	FEB	MAR	ABR	MAY	JUN
I. SISTEMA BANCARIO	65 430	66 996	70 058	70 129	61 850	65 848	71 121	71 949	72 996	68 810	67 406	74 292	68 948
Banca Múltiple	64 217	65 748	68 833	68 904	60 663	64 527	69 804	70 461	71 579	67 512	66 009	72 942	67 582
Crédito	24 146	24 623	25 548	25 548	20 680	23 078	25 515	25 170	25 306	24 449	22 494	25 707	25 626
Interbank		46	273	344	387	687	608	953	1 245	931	1 058	2 173	2 887
Continental	29 785	32 103	35 216	35 216	31 044	32 667	35 354	34 394	35 338	30 884	31 077	33 335	29 143
Financiero	9 491	8 201	7 092	7 092	7 666	6 940	7 026	7 963	7 137	7 950	8 122	8 078	6 265
Mi Banco	795	775	704	704	887	1 155	1 301	1 158	1 123	1 263	1 613	1 514	1 699
Scotiabank								822	1 430	2 035	1 644	2 135	1 962
Banca de Consumo	1 213	1 248	1 225	1 225	1 186	1 321	1 317	1 488	1 417	1 298	1 397	1 350	1 366
Del Trabajo	1 213	1 248	1 225	1 225	1 186	1 321	1 317	1 488	1 417	1 298	1 397	1 350	1 366
II. INSTITUCIONES DE MICROFINANZAS	33 088	34 707	34 858	34 858	33 908	35 867	39 028	38 904	38 513	36 932	35 823	37 519	39 954
CMAC Sullana	21 804	22 805	22 418	22 418	22 083	23 257	25 030	24 483	24 531	23 498	22 650	23 098	25 096
CMAC Piura	6 540	6 467	6 755	6 755	6 479	6 489	7 633	8 158	7 961	7 474	7 388	8 262	8 733
CMAC Trujillo	3 980	4 692	4 680	4 680	4 489	5 201	5 495	5 389	5 201	5 057	4 857	5 301	5 145
Caja Nor Peru	764	743	1 005	1 005	857	920	871	875	820	903	928	858	980
TOTAL	98 518	101 704	104 916	104 986	95 758	101 715	110 149	110 853	111 510	105 742	103 229	111 811	108 901
En M/N	61 247	63 735	63 735	62 318	61 698	66 332	71 060	74 050	75 415	75 886	72 991	79 307	75 409
En M/E	37 272	37 969	41 181	38 394	34 060	35 382	39 089	36 803	36 095	29 856	30 238	32 504	33 492

* Miembro del Grupo Scotiabank

FUENTE: SUPERINTENDENCIA DE BANCA Y SEGUROS

ELABORACION: BCRP. Sede Regional Piura. Departamento de Estudios Económicos

ANEXO 10

TUMBES: CRÉDITO DEL SISTEMA FINANCIERO
(Miles de Nuevos Soles)

ENTIDADES FINANCIERAS	2007							2008					
	JUN	JUL	AGO	SET	OCT	NOV	DIC	ENE	FEB	MAR	ABR	MAY	JUN
I. SISTEMA BANCARIO	112 542	118 940	124 603	124 603	129 606	137 443	139 089	143 713	146 090	151 326	159 481	166 867	178 428
Banca Múltiple	107 116	113 487	119 206	119 206	124 176	131 605	133 082	137 518	139 970	145 248	153 022	160 112	171 340
Crédito	29 292	30 604	31 942	31 942	34 405	37 361	39 318	39 748	39 398	42 298	44 092	43 894	46 975
Continental	23 054	27 375	30 786	30 786	32 642	34 461	32 736	33 037	32 903	31 636	34 179	36 354	40 900
Interbank			153	153	521	1 592	2 606	3 137	3 934	5 139	4 994	6 831	7 534
Financiero	47 338	47 697	48 224	48 224	47 360	48 417	48 456	49 729	48 850	48 364	48 664	49 547	50 059
Mi Banco	7 433	7 810	8 101	8 101	9 249	9 774	9 967	10 171	10 857	11 199	12 190	12 843	13 653
Scotiabank								1 696	4 027	6 612	8 904	10 642	12 218
Banca de Consumo	5 426	5 453	5 397	5 397	5 429	5 838	6 006	6 195	6 120	6 079	6 459	6 755	7 087
Del Trabajo	5 426	5 453	5 397	5 397	5 429	5 838	6 006	6 195	6 120	6 079	6 459	6 755	7 087
II. INSTITUCIONES DE MICROFINANZAS	99 858	101 536	103 307	103 307	109 563	111 121	109 054	108 665	110 664	111 242	113 739	116 594	117 902
CMAC Sullana	54 353	55 706	56 452	56 452	60 024	59 560	58 491	58 715	60 103	61 031	62 213	63 133	63 165
CMAC Piura	29 903	29 739	30 130	30 130	31 388	32 630	32 008	32 053	32 771	32 514	33 457	34 766	35 223
CMAC Trujillo	10 006	10 213	10 540	10 540	11 451	12 027	11 542	11 141	11 039	11 144	11 547	11 953	12 629
CRAC Nor Peru	3 755	3 883	4 176	4 176	4 669	4 840	4 693	4 506	4 555	4 344	4 313	4 297	4 449
EDPYME Efectiva	1 841	1 995	2 010	2 010	2 031	2 064	2 320	2 250	2 196	2 209	2 209	2 445	2 436
SISTEMA FINANCIERO	212 400	220 476	227 910	227 910	239 168	248 564	248 143	252 378	256 755	262 568	273 219	283 461	296 330
M/N	171 833	175 269	179 180	184 624	191 332	195 995	194 658	198 975	206 154	211 806	220 666	228 993	236 751
M/E	40 567	45 207	179 180	48 730	47 836	52 569	53 485	53 403	50 601	50 762	52 553	54 468	59 578

FUENTE: SUPERINTENDENCIA DE BANCA Y SEGUROS

ELABORACION: BCRP. Sede Regional Piura. Departamento de Estudios Económicos

ANEXO 11

TUMBES: CARTERA PESADA EN EL SISTEMA FINANCIERO
(En porcentajes)

ENTIDADES FINANCIERAS	2007							2008					
	JUN	JULIO	AGO	SET	OCT	NOV	DIC	ENE	FEB	MAR	ABR	MAY	JUN
A. BANCA MULTIPLE	1.51	1.37	1.00	1.23	1.35	1.27	1.31	0.53	1.65	1.51	1.55	1.10	0.86
. Crédito	7.59	4.53	4.53	4.63	5.16	4.14	3.48	3.26	4.69	3.73	3.45	2.09	2.09
. Continental	0.00	0.00	0.00	0.02	0.02	0.01	0.20	0.06	0.05	0.12	2.18	0.25	0.19
. Interbank	nd	nd	nd	nd	nd	nd	nd	nd	nd	0.02	0.19	1.92	0.66
. Mi Banco	4.31	4.27	4.73	nd	5.00	4.64	4.38	4.38	4.45	5.19	4.47	4.16	3.36
. Del Trabajo	2.75	2.49	2.30	2.69	2.44	1.81	2.07	2.68	2.70	3.12	2.98	2.98	2.51
B. INSTITUCIONES DE MICROFINANZAS	4.84	4.63	4.50	4.63	4.77	4.42	4.52	3.76	4.08	4.26	3.83	3.63	3.58
. CMAC Piura	4.32	3.71	3.99	3.97	3.66	4.18	4.81	4.25	5.05	5.41	4.65	4.19	4.22
. CMAC Sullana	5.12	5.32	5.39	5.33	5.38	4.56	4.02	3.32	3.26	3.35	2.87	3.05	2.87
. CMAC Trujillo	3.88	3.96	2.85	2.85	3.24	2.47	2.01	2.80	3.55	4.21	3.88	3.88	3.43
. CMAC Nor Perú	0.19	0.20	0.32	0.30	0.96	1.09	0.55	0.89	1.81	2.31	2.31	3.42	3.00
. EDPYME EFECTIVA	8.30	7.55	8.14	nd	10.66	10.98	9.98	10.65	11.78	13.29	11.12	11.12	11.11
TOTAL	3.92	3.59	3.50	3.55	3.63	3.30	3.35	2.81	3.17	3.13	2.98	2.90	2.39

FUENTE: SUPERINTENDENCIA DE BANCA Y SEGUROS

ELABORACIÓN: Dpto. de Estudios Económicos BCRP - Sede Regional Piura