



BANCO CENTRAL DE RESERVA DEL PERÚ

SEDE REGIONAL PIURA

**SÍNTESIS ECONÓMICA DE TUMBES
ABRIL 2008**

DEPARTAMENTO ESTUDIOS ECONÓMICOS

CONTENIDO

RESEÑA INTRODUCTORIA	2
I. ACTIVIDAD PRODUCTIVA	3
1.1. Producción	3
1.1.1 Producción Agropecuaria.....	3
1.1.2 Producción Pesquera.....	8
1.1.3. Producción Manufacturera.....	9
1.1.4. Construcción.....	9
1.1.5 Electricidad.....	9
II. SECTOR EXTERNO.....	10
2. 1. Exportaciones	10
2. 2. Importaciones.....	13
III. FINANZAS PÚBLICAS.....	15
3.1. Gobierno Central.....	15
3.2. Gobierno Regional.....	16
IV. MONEDA Y CRÉDITO.....	17
4.1. Depósitos del Sistema Financiero.....	17
4.2. Crédito del Sistema Financiero.....	18
4.3. Crédito a la pequeña y microempresa.....	20
V. INFORMACIÓN ESTADÍSTICA.....	21
Anexo 1: Producción Agropecuaria.....	22
Anexo 2: Producción Pesquera.....	23
Anexo 3: Exportaciones FOB por Grupo de Producto.....	24
Anexo 4: Exportaciones de Productos Tradicionales.....	25
Anexo 5: Exportaciones de Productos No Tradicionales.....	26
Anexo 6: Exportaciones FOB por Bloque Económico y Países.....	27
Anexo 7: Importaciones por uso o destino económico.....	28
Anexo 8: Ingresos Corrientes del Gobierno Central	29
Anexo 9: Depósitos y Obligaciones del Sistema Financiero.....	30
Anexo 10: Crédito del Sistema Financiero	31
Anexo 11: Cartera Pesada en el Sistema Financiero	32

DIRECCIÓN EN INTERNET

<http://www.bcrp.gob.pe>

RESEÑA INTRODUCTORIA

En abril, el VBP de bienes y servicios de Tumbes decreció 21,6 por ciento, debido a caídas en los sectores agropecuario (-50,4 por ciento), pesquero (-3,1 por ciento), electricidad (-100,0 por ciento) y servicios gubernamentales (-31,8 por ciento). En el primer cuatrimestre, la producción regional cayó en 10,2 por ciento.

En cuanto al sector externo, las exportaciones llegaron a US\$ 6,4 millones, siendo superiores en 33,9 por ciento a las de igual mes del año pasado. Por su parte, las importaciones por la aduana de Tumbes ascendieron a US\$ 5,8 millones; siendo superiores en 24,1 por ciento, debido a las mayores compras de bienes de consumo e insumos.

En el ámbito fiscal, los ingresos corrientes del Gobierno Central totalizaron, en abril, S/.7,0 millones; 5.6 por ciento más, en términos reales, respecto al mismo mes de 2007. En cuanto a los gastos del Gobierno Regional, registraron una disminución de 29,4 por ciento, sustentado en los menores gastos corrientes (34,9 por ciento) y de capital (8,8 por ciento).

Referente al sistema financiero, los depósitos y los créditos exhibieron aumentos del 5,8 y 29,1 por ciento, respectivamente, en relación con marzo del año anterior. En cuanto a la mora, ésta fue del 3,0 por ciento.

I. ACTIVIDAD PRODUCTIVA

1.1. Producción

En abril, el VBP de bienes y servicios de Tumbes decreció 21,6 por ciento, debido a caídas en los sectores agropecuario (-50,4 por ciento), pesquero (-3,1 por ciento),

electricidad (-100,0 por ciento) y servicios gubernamentales (-31,8 por ciento).

En el primer cuatrimestre, la producción regional cayó en 10,2 por ciento.

CUADRO Nº 1
VALOR BRUTO DE LA PRODUCCIÓN: 2008
(Variación porcentual real) /1

Sectores	Abril	Enero-Abril
Agropecuario	- 50,4	- 2,9
Agricultura	- 54,2	- 3,6
Pecuario	38,4	16,8
Pesca	- 3,1	- 21,6
Manufactura	11,7	16,1
Primaria	11,7	16,1
No primaria	0,0	0,0
Electricidad y agua /1	- 100,0	- 2,2
Servicios gubernamentales	- 31,8	- 26,0
Servicios financieros	17,5	16,0
VBP	- 21,6	- 10,2

/1 No incluye agua

Elaboración: Dpto. Estudios Económicos. BCRP Sucursal Piura

1.1.1. Producción Agropecuaria

En abril, la actividad agropecuaria cayó 50,4 por ciento con relación a similar mes del año pasado, a consecuencia de la pérdida de áreas bananeras por efecto de las fuertes lluvias recientes.

Asimismo, en lo que va del año, la producción sectorial muestra una contracción del 2,9 por ciento respecto de análogo lapso del año anterior.

CUADRO Nº 2
VALOR BRUTO DE PRODUCCIÓN AGROPECUARIO
(Variación real 1/)

	ABRIL		ENE - ABR	
	2007	2008	2007	2008
Subsector Agrícola	24,8	-54,2	-0,9	-3,6
Subsector Pecuario	24,8	38,4	36,8	16,8
Sector Agropecuario	24,8	-50,4	0,1	-2,9

1/ Respecto al mismo mes o período del año anterior

FUENTE: Dirección Regional de Agricultura de Tumbes

ELABORACION: BCRP, Sede Regional Piura - Dpto. de Estudios Económicos

CUADRO N° 3
PRODUCCIÓN DE PRINCIPALES PRODUCTOS AGRÍCOLAS 1/
(en TM)

CULTIVO	ABRIL			ENERO - ABRIL		
	2007	2008	Var. %	2007	2008	Var. %
Arroz	17	141	710,1	4 756	7 888	65,8
Frijol Cauquí	2	13	550,0	68	15	-78,0
Maíz Amarillo Duro	67	11	-83,8	155	98	-36,7
Mango	0	0	n.d.	296	374	26,5
Plátano	5 789	2 749	-52,5	23 658	18 433	-22,1
Soya	3	0	-100,0	3	3	-13,4
Yuca	29	32	9,3	194	146	-24,5

1/ Cifras preliminares

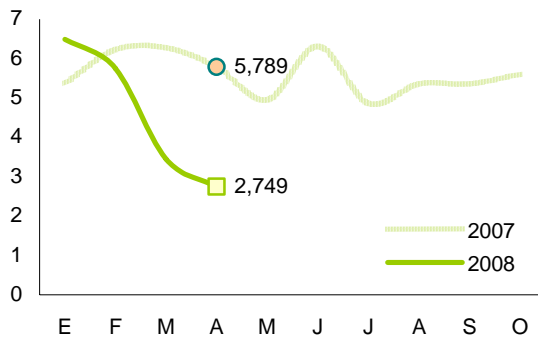
FUENTE: Dirección Regional de Agricultura de Tumbes

ELABORACIÓN: BCRP, Sede Regional Piura - Dpto. de Estudios Económicos

La producción agrícola descendió hasta la mitad de lo observado en abril del 2007. Esto se explica por la pérdida o afectación de 3 499 hectáreas de plátano, de resultados de las lluvias ocurridas desde inicios del año.

Por el contrario, la producción de arroz se incrementó significativamente en términos relativos, pero aún no se ha iniciado la fase alta de cosechas. Similar comportamiento observó el frijol cauquí.

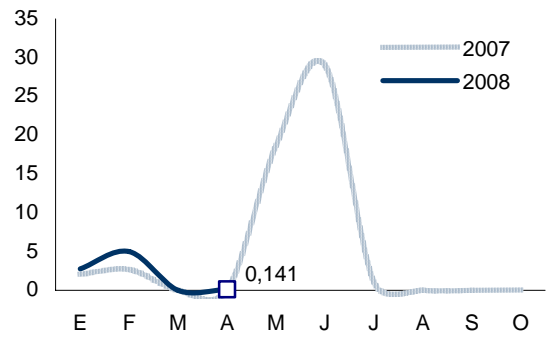
Gráfico N° 1
Producción de Plátano (miles TM)



Fuente: OIA Tumbes

Elaboración: BCRP Piura - Est. Econ.

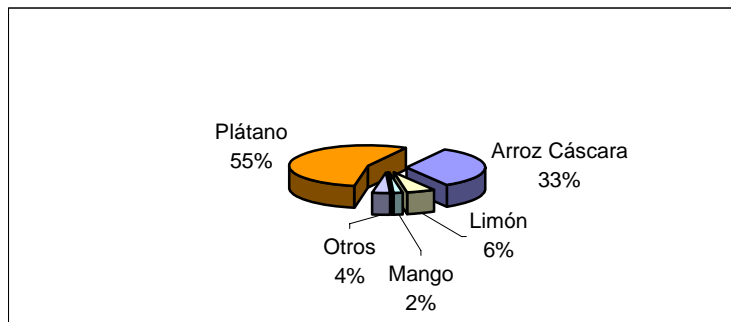
Gráfico N° 2
Producción de Arroz Cáscara (miles TM)



Fuente: OIA Tumbes

Elaboración: BCRP Piura - Est. Econ.

GRÁFICO Nº 3
PARTICIPACIÓN EN EL VBP AGRÍCOLA
(ENERO- ABRIL 2008)



ELABORACIÓN: BCRP Sede Regional Piura. Dpto de Estudios Económicos

En este mes, los únicos productos que mostraron un incremento de su precio en chacra fueron el arroz cáscara y el maíz amarillo duro. En ambos casos inciden el comportamiento alcista de los mercados internacionales, la mayor demanda local y el incremento de costos de producción

(fertilizantes).

Por el contrario, el precio del plátano disminuyó, a pesar de la contracción de su oferta, debido a la menor calidad de la fruta, afectada por condiciones ambientales adversas y plagas.

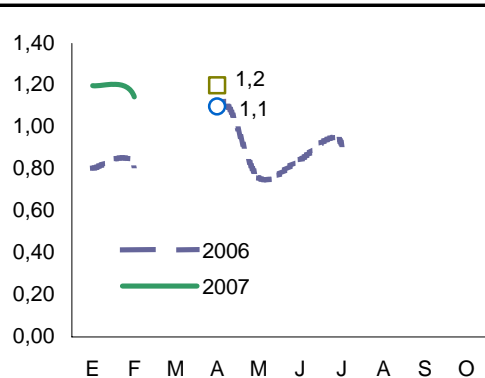
CUADRO Nº 4
PRECIOS EN CHACRA DE PRINC. CULTIVOS
(Nuevos soles por Kg.)

Cultivos	ABRIL		Var. %
	2007	2008	
Arroz	1,10	1,20	9,1
Limón	0,90	0,40	-55,8
Maíz Amarillo Duro	0,74	0,80	7,6
Mango	0,00	0,00	n.d.
Plátano	0,41	0,38	-7,6
Soya	1,40	0,00	-100
Yuca	0,83	0,48	-42,4

FUENTE: Dirección Regional de Agricultura de Tumbes

ELABORACIÓN: BCRP, Sede Reg. Piura - Dpto. Est. Económicos

Gráfico Nº 4
Precio en Chacra del Arroz (S/. x kg)



Fuente: DIA - Tumbes

Elab.: BCRP - Sede Reg. Piura

**CUADRO N° 5
CAUDAL DE RÍOS
(m³/seg.)**

Río	ABRIL		Var. %
	2007	2008	
Tumbes ^{1/}	323,0	485,7	50,4

1/ Caudal promedio del mes

FUENTE: Dirección Regional de Agricultura de Tumbes.

ELABORACION: BCRP Sede Regional Piura. Dpto Est. Económicos

En este mes, nuevamente se presentaron copiosas lluvias, las cuales alcanzaron registros de hasta 180 mm/s. en algunos días. El área total afectada por dicho fenómeno climatológico es de 5 526 hectáreas, la mayor parte de la cual corresponde a banano. En este contexto, el caudal del río Tumbes superó en 50,4 por ciento al de similar período del año pasado.

Las siembras acumuladas de arroz, entre los meses de enero y abril, sólo crecieron en 7,0 por ciento en comparación con análogo lapso del año anterior. En contraste, el frijol caupí y el maíz amarillo duro muestran mayores superficies ejecutadas; aprovechando, en ambos casos, los humedales dejados por las lluvias.

**CUADRO N° 6
SUPERFICIE SEMBRADA 1/
(Has)**

CULTIVO	ABRIL		CAMPAÑA AGRÍCOLA 2/	
	2007	2008	2006/2007	2007/2008
CULTIVOS TRANSITORIOS				
Arroz	0	95	12,197	9,662
Frijol Caupí	44	44	96	133
Maíz Amarillo Duro	21	64	633	815
Soya	0	3	20	10
Yuca	11	0	58	36
Total	875	896	13,464	10,790

1/ Cifras preliminares

2/ De agosto a abril

FUENTE: Dirección Regional de Agricultura de Tumbes

ELABORACIÓN: BCRP, Sede Regional Piura - Dpto. de Estudios Económicos

La actividad pecuaria creció 38,4 por ciento en relación con abril del año anterior, ante la mayor producción de todas las especies

cárnicas y de leche. En particular, el beneficio de ganado vacuno se incrementó en 61,4 por ciento.

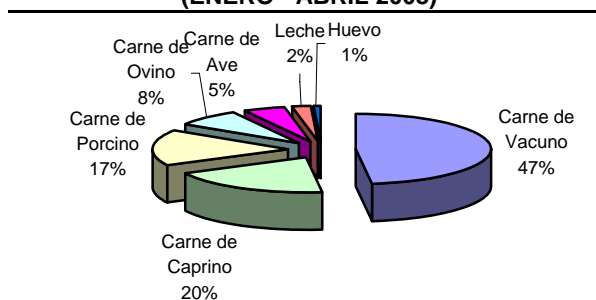
**CUADRO N° 7
PRODUCCIÓN PECUARIA
(en TM)**

ESPECIES	ABRIL			ENERO - ABRIL		
	2007	2008	Var %	2007	2008	Var %
Carne de Ave	7	12	61,7	31	30	-2,3
Carne de Ovino	3	5	66,3	15	20	32,2
Carne de Porcino	22	32	45,2	95	116	22,2
Carne de Vacuno	28	45	61,4	125	175	39,5
Leche	35	42	21,6	127	150	18,0

FUENTE: Dirección Regional de Agricultura de Tumbes

ELABORACION: BCRP Sede Regional Piura. Dpto de Estudios Económicos

**Gráfico N° 5
PARTICIPACIÓN EN EL VBP PECUARIO
(ENERO - ABRIL 2008)**



ELABORACIÓN: BCRP Sede Regional Piura. Dpto de Est. Económ.

1.1.2. Producción Pesquera

En abril, la producción pesquera decreció 3,1 por ciento en relación con igual mes del año anterior, por el menor desembarque para congelado. Las bajas temperaturas en la

superficie marina explican este desempeño. En el primer cuatrimestre, la contracción fue del 21,6 por ciento respecto de similar período del año 2007.

CUADRO Nº 8
TUMBES: EXTRACCION PESQUERA
(TM)

DESTINO	ABRIL			ENERO - ABRIL		
	2007	2008	Var % 1/	2007	2008	Var % 1/
Consumo Humano Directo			-3.1			-21.6
Congelado	1 140	700	-38.6	4 584	2 881	-37.2
Curado	8	8	0.0	32	32	0.0
Fresco	1 000	1 274	27.4	2 813	2 741	-2.6
TOTAL			-3.1			-21.6

1/ Variación en términos reales, a precios de 1994

FUENTE : Ministerio de la Producción. Dirección Regional de Pesquería - Tumbes

1.1.3. Producción Manufacturera

La producción industrial creció 11,7 por ciento, ante la mayor disponibilidad de materia prima para la elaboración de productos congelados. Pese a ello, la

producción de langostino congelado descendió 7 por ciento debido al menor desembarque de este marisco en la región.

CUADRO N° 9
PRODUCCIÓN MANUFACTURERA PRIMARIA
(Índice de volumen físico: 1999 = 100)

Rama de Actividad	ABRIL			ENERO - ABRIL		
	2007	2008	Var. %	2007	2008	Var. %
Productos Congelados						
Langostino	101.4	94.2	-7.0	102.7	150.9	46.9
Total	196.2	219.2	11.7	190.5	221.2	16.1

1/ Cifras preliminares

FUENTE: Dirección Regional de Producción de Tumbes

ELABORACIÓN: BCRP, Sede Regional Piura - Dpto. de Estudios Económicos

1.1.4. Construcción

En abril, el sector de la construcción, medido a través del despacho de cemento, tuvo una evolución positiva, si se tiene en

cuenta que en abril del 2007 no se registró ningún despacho.

CUADRO N° 10
PRINCIPALES INDICADORES DEL SECTOR CONSTRUCCIÓN

	ABRIL			ENERO - ABRIL		
	2007	2008	Var %	2007	2008	Var %
Despacho de cemento (tm)	0	2 551	n.d.	0	4 798	n.d.

1/ Variación en términos reales

FUENTE : Empresa de Cementos Pacasmayo S.A.A.

ELABORACION : BCRP, Sede Regional Piura. Dpto. de Estudios Económicos.

1.1.5. Electricidad

En abril, se estima que no hubo producción de electricidad, lo mismo que en el mes anterior.

En el lapso enero-abril, la producción del sector decreció en 2,2 por ciento respecto de similar período del año 2007.

CUADRO N° 11
PRODUCCIÓN DE ELECTRICIDAD

	ABRIL			ENERO - ABRIL		
	2007	2008	Var %	2007	2008	Var %
Electricidad (mwh)	737	0	-100,0	2 792	2 731	-2,2

1/ Variación en términos reales

FUENTE : Osinerg

ELABORACION : BCRP, Sede Regional Piura. Dpto. de Estudios Económicos.

II. SECTOR EXTERNO

2.1 Exportaciones

En abril, las exportaciones del departamento de Tumbes llegaron a US\$ 6,4 millones, siendo superiores en 33,9 por ciento a las de igual mes del año pasado, en razón a la mayor oferta de productos no tradicionales.

En el primer cuatrimestre, el total exportado aumentó en 33,2 por ciento, comparado con similar período del año 2007; merced a la mayor oferta de langostinos congelados, pescado congelado, cebollas y frijoles.

CUADRO N° 12
EXPORTACIONES DEL DEPARTAMENTO DE TUMBES POR SECTORES
(Valor FOB en miles de US \$)

	ABRIL			ENERO - ABRIL		
	2007	2008	Var %	2007	2008	Var %
I. Productos Tradicionales	174	0	-100,0	1 107	107	-90,3
Agropecuario	174	0	-100,0	1 107	107	-90,3
Pesquero	0	0	n.d.	0	0	n.d.
II. Productos No Tradicionales	4 623	6 422	38,9	17 351	24 473	41,0
Agropecuario	516	840	62,8	1 996	3 968	98,8
Pesquero	4 101	5 531	34,9	15 208	20 321	33,6
Otros	6	51	750,0	147	184	25,2
Total Exportaciones	4 797	6 422	33,9	18 458	24 580	33,2

FUENTE : SUNAT. www.sunat.gob.pe

ELABORACIÓN: BCRP, Sede Regional Piura. Departamento de Estudios Económicos

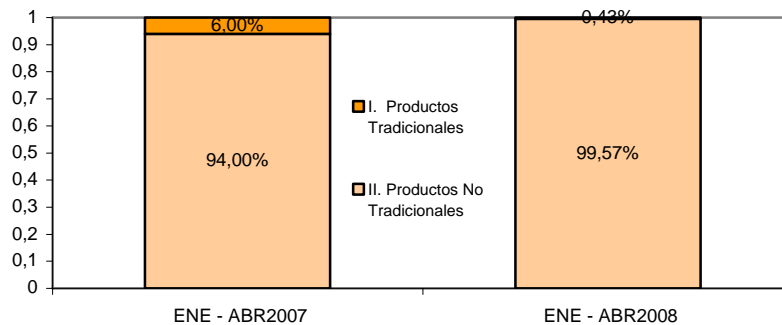
CUADRO N° 13
Exportaciones de principales productos

Producto	Valor FOB (millones \$)		Variación %
	ENERO-ABRIL		
	2007	2008	
Langostinos congelados	12,3	16,6	35,0
Pescado congelado	1,1	1,8	63,6
Cebollas y frijoles	0,3	1,7	466,7
Pota congelada	1,4	0,5	-64,3
Total	15,1	20,6	36,4

FUENTE : SUNAT. www.sunat.gob.pe

La participación relativa de las exportaciones no tradicionales fue del 99,6 por ciento del ingreso total de divisas.

GRAFICO N° 6
ESTRUCTURA DE LAS EXPORTACIONES POR GRUPO DE PRODUCTO

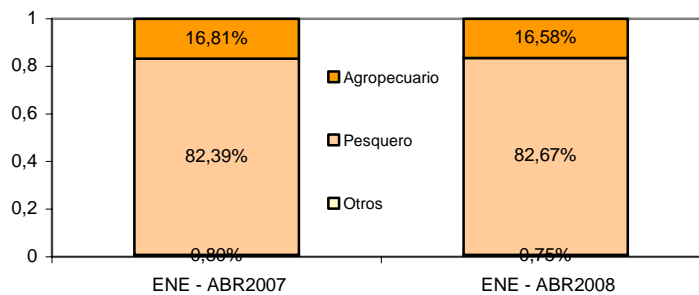


FUENTE :SUNAT. www.sunat.gob.pe
ELABORACIÓN: BCRP, Sede Regional Piura. Dpto.de Estudios Económicos

Los productos pesqueros son los de mayor contribución al ingreso de divisas, con 82,7 por ciento del total, frente a 16,6 por ciento de los productos agropecuarios.

Empero, la oferta agropecuaria no tradicional, constituida por bananas tipo Cavendish Valery, cebollas y frijoles, mostró un crecimiento de 98,8 por ciento.

GRAFICO N° 7
ESTRUCTURA DE LAS EXPORTACIONES POR SECTORES DE ORIGEN



FUENTE:SUNAT. www.sunat.gob.pe
ELABORACION: BCRP, Sede Regional Piura. Dpto.de Estudios Económicos

En los cuatro primeros meses del año en curso, los principales países de destino

presentaron la siguiente estructura de adquisiciones, según productos:

CUADRO N° 14
Estructura de exportación por países de destino
Enero-Abril 2008

País	Principales productos	% del total	Valor FOB (millones)	Estructura % por país
Estados Unidos		65,0%	16,0	
	Langostinos congelados		14,3	89,4%
	Pescado congelado		1,5	9,4%
	Pota congelada		0,2	1,3%
España		9,8%	2,4	
	Langostinos congelados		1,7	70,8%
	Pota congelada		0,2	8,3%
	Pescado congelado		0,1	4,2%
	Otros		0,4	16,7%
Colombia		6,9%	1,7	
	Cebollas y chalotes		0,4	23,5%
	Frijoles		1,2	70,6%
	Otros		0,1	5,9%
Alemania		5,3%	1,3	
	Bananas tipo Cavendish Valery		1,3	100,0%
Otros		13,0%	3,2	
Total		100,0%	24,6	

FUENTE : SUNAT. www.sunat.gob.pe

ELABORACION : BCRP, Sede Regional Piura. Dpto. de Estudios Económicos

En cuanto a los principales productos exportados por Tumbes, a continuación se

consignan los principales países adquirientes:

CUADRO N° 15
Exportaciones de principales productos por países de destino
Enero-Abril 2008

Producto	Principales países de destino	% del total	Valor FOB (millones \$)	Estructura % por producto
Langostinos congelados		67,5%	16,6	
	Estados Unidos		14,3	86,1%
	España		1,7	10,2%
	Otros		0,6	3,6%
Cebollas y frijoles		6,9%	1,7	
	Colombia		1,6	94,1%
	Ecuador		0,1	5,9%
Pescado congelado		7,3%	1,8	
	Estados Unidos		1,5	83,3%
	Otros		0,3	16,7%
Pota congelada		2,0%	0,5	
	Estados Unidos		0,2	40,0%
	España		0,1	20,0%
	Otros		0,2	40,0%
Otros		16,3%	4,0	
Total		100,0%	24,6	

FUENTE : SUNAT. www.sunat.gob.pe

ELABORACION : BCRP, Sede Regional Piura. Dpto. de Estudios Económicos

2.2. Importaciones

En abril, las importaciones por la aduana de Tumbes ascendieron a US\$ 5,8 millones; siendo superiores en 24,1 por ciento a las

registradas en igual mes del año pasado; debido a las mayores compras de bienes de consumo e insumos.

CUADRO N° 16
IMPORTACIONES DEL DEPARTAMENTO DE TUMBES POR GRUPO DE PRODUCTOS 1/
(Valor FOB en miles de US \$)

	ABRIL			ENERO - ABRIL		
	2007	2008	Var %	2007	2008	Var %
I. BIENES DE CONSUMO	2 364	3 477	47,1	8 438	14 541	72,3
Bienes de consumo duradero	1 602	1 968	22,8	4 159	6 474	55,7
Bienes de consumo no duradero	762	1 509	98,0	4 279	8 067	88,5
II. MATERIAS PRIMAS Y PRODUCTOS INTERMEDIOS	1 542	1 945	26,1	5 752	9 155	59,2
Combustibles, lubricantes y productos conexos	0	0	n.d.	13	2	-84,6
Materias primas y productos intermedios para la agricultura	264	397	50,6	1 141	1 833	60,6
Materias primas y productos intermedios para la industria	1 278	1 548	21,1	4 598	7 320	59,2
III. BIENES DE CAPITAL Y MATERIALES DE CONSTRUCCIÓN	798	418	-47,6	2 543	3 956	55,6
Bienes de capital para la agricultura	3	0	-100,0	85	59	-30,6
Bienes de capital para la industria	52	151	190,4	1 298	3 107	139,4
Equipos de transporte	629	0	-100,0	653	107	-83,6
Materiales de construcción	114	267	134,2	507	683	34,7
IV. DIVERSOS	0	0	n.d.	0	7	n.d.
Diversos	0	0	n.d.	0	7	n.d.
TOTAL IMPORTACIONES	4 704	5 840	24,1	16 733	27 659	65,3

1/ Cifras preliminares

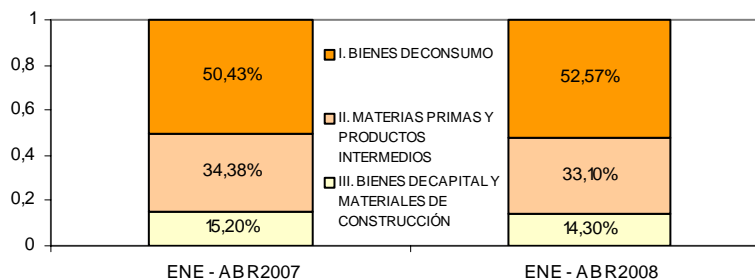
FUENTE : SUNAT. www.sunat.gob.pe

ELABORACIÓN: BCRP, Sede Regional Piura, Departamento de Estudios Económicos

En los cuatro primeros meses del año en curso, el total importado registró un crecimiento de 65,3 por ciento respecto de similar período del año pasado.

La adquisición de bienes de consumo absorbió el 52,6 por ciento de las divisas, frente al 33,1 por ciento de insumos y 14,3 por ciento de bienes de capital.

GRAFICO N° 8
ESTRUCTURA DE LAS IMPORTACIONES SEGÚN USO O DESTINO
ECONÓMICO



FUENTE : www.sunat.gob.pe

ELABORACIÓN: BCRP, Sede Regional Piura. Dpto. de Estudios Económicos

En el primer cuatrimestre, el principal país proveedor fue Ecuador, con US\$ 25,4 millones. Las adquisiciones más importantes fueron: refrigeradoras y congeladoras (US\$ 2,0 millones); cajas de papel o cartón (US\$ 1,5 millones); teléfonos y sus partes (US\$ 838 mil); perfumes y aguas de tocador (US\$ 1,4 millones); extractos, esencias y concentrados de café (US\$ 736 mil); pescado congelado (US\$ 521 mil); langostinos para reproducción (US\$ 601 mil); sistemas de

riego (US\$ 237 mil); calzado (US\$ 1,2 millones); alcohol etílico (US\$ 558 mil); cueros preparados (US\$ 262 mil); preparaciones para la alimentación de animales (US\$ 1,0 millones); latas para cerrar por soldadura (US\$ 319 mil); jabones en barra y preparaciones para lavar (US\$ 192 mil); levaduras vivas (US\$ 235 mil); úrea para uso agrícola (US\$ 240 mil); aceite de palma (US\$ 279 mil) y frijoles (US\$ 63 mil).

CUADRO N° 17
IMPORTACIONES POR EL DEPARTAMENTO DE TUMBES
Principales países proveedores y principal producto importado
Enero - Abril 2008

País	% del total	Principal producto
Ecuador	91,9%	cocinas; refrigeradoras y cajas de cartón
Países Bajos	4,1%	tableros de fibra similar a la madera
Colombia	4,0%	otros productos
Total	100,0%	

FUENTE : SUNAT. www.sunat.gob.pe

ELABORACIÓN: BCRP, Sede Regional Piura, Departamento de Estudios Económicos

III. FINANZAS PÚBLICAS

3.1. Gobierno Central

En abril, los ingresos del Gobierno Central totalizaron S/7,0 millones; 5,6 por ciento más, en términos reales, respecto de similar mes de 2007. La expansión responde, principalmente, a la mayor captación de IGV por operaciones externas, que se incrementó en 23,0 por ciento y representó

el 58,3 por ciento de la recaudación total del mes.

Los ingresos fiscales acumulados en el primer cuatrimestre fueron del orden de los S/.29,8 millones, mostrando un repunte del 27,4 por ciento respecto del mismo período del año anterior.

CUADRO N° 18
TUMBES: INGRESOS CORRIENTES DEL GOBIERNO CENTRAL
(En miles de Nuevos Soles)

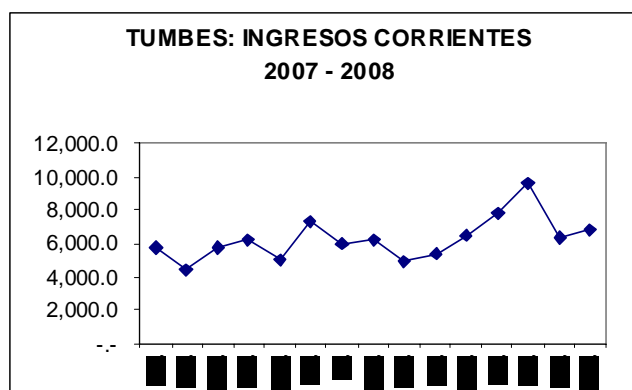
	Abril			Enero - Abril		
	2007	2008	Var.% 1/	2007	2008	Var.% 1/
I. INGRESOS TRIBUTARIOS	6 274	6 992	5,6	22 241	29 659	27,1
1. Impuestos a los Ingresos	1 253	999	-24,5	4 064	4 798	12,6
Personas Naturales	214	265	17,5	941	1 252	27,0
Personas Jurídicas	570	601	0,0	2 521	3 288	24,4
Regularización	470	132	-73,3	603	258	-59,4
2. Impuestos a la Importación	594	449	-28,4	1 904	1 878	-6,0
3. Impuesto General a las ventas (IGV)	3 991	4 846	15,1	14 676	20 727	34,7
Operaciones Internas	842	760	-14,5	4 450	4 349	-6,6
Operaciones Externas	3 149	4 086	23,0	10 225	16 378	52,6
4. Impuesto Selectivo al Consumo (ISC)2/	117	151	21,5	359	535	42,1
5. Otros Ingresos tributarios	318	544	62,5	1 239	1 715	31,9
6. Devoluciones	0	3	nd	0	6	nd
II. INGRESOS NO TRIBUTARIOS	10	14	35,1	38	126	213,6
TOTAL	6 284	7 006	5,6	22 280	29 785	27,4

1/ Variación en términos reales

2/ Incluye ISC por operaciones externas

Fuente : Superintendencia Nacional de Administración Tributaria - SUNAT

Elaboración: BCRP, Sede Regional Piura. Departamento de Estudios Económicos



3.2. Gobierno Regional

En abril, los gastos del Gobierno Regional bordearon los S/.13,5 millones; lo que equivalió a 29,4 por ciento menos, en términos reales, respecto a similar mes del año anterior. En particular, los gastos corrientes se contrajeron en 34,9 por ciento, debido principalmente al menor desembolso

en bienes y servicios.

En el primer cuatrimestre, los gastos bordearon los S/.53,3 millones, evidenciando un decrecimiento real del 24,6 por ciento en relación con análogo lapso del 2007.

CUADRO N° 19
TUMBES: GASTOS DEL GOBIERNO REGIONAL
(En miles de Nuevos Soles)

	Abril			Enero - Abril		
	2007	2008	Var.% 1/	2007	2008	Var.% 1/
GASTOS CORRIENTES	14 387	9 889	-34,9	58 637	46 475	-24,5
Personal y Obligaciones Sociales	9 119	7 804	-18,9	37 858	36 424	-8,3
Obligaciones Previsionales	1 264	1 268	-5,0	5 520	5 529	-4,6
Bienes y Servicios	3 885	719	-82,5	14 823	4 113	-73,5
Otros Gastos Corrientes	119	99	-21,5	436	410	-10,5
GASTOS DE CAPITAL	3 793	3 652	-8,8	8 693	6 813	-25,6
Inversiones	3 763	3 652	-8,0	8 614	6 761	-25,5
Otros Gastos de Capital	30	0	-100,0	79	52	-37,2
TOTAL	18 180	13 541	-29,4	67 330	53 288	-24,6

1/ Variación en términos reales

Fuente : Gobierno Regional Tumbes

Elaboración: BCRP, Sede Regional Piura - Departamento de Estudios Económicos

Los gastos ejecutados en el mes fueron financiados mayormente con Recursos Ordinarios (85,8 por ciento del total); sin embargo, esta fuente se contrajo en 26,6 por ciento respecto de abril del 2007. De otro

lado, el canon y sobrecanon petrolero dio cuenta del 11,8 por ciento de los ingresos de la autoridad regional, mostrando un repunte del 15,5 por ciento.

CUADRO N° 20
TUMBES: GASTOS DEL GOBIERNO REGIONAL, POR FUENTE DE FINANCIAMIENTO
(En miles de Nuevos Soles)

	Abril			Enero - Abril		
	2007	2008	Var.% 1/	2007	2008	Var.% 1/
Recursos ordinarios	15 002	11 623	-26,6	59 979	47 850	-24,0
Canon y sobrecanon	1 308	1 595	15,5	3 677	3 213	-17,0
Recursos directamente recaudados	1 681	285	-83,9	2 973	1 371	-56,0
Donaciones y transferencias	189	38	-81,0	701	854	16,5
Fondo Compensación Regional	0	0	0,0	0	0	0,0
TOTAL	18 180	13 541	-29,4	67 330	53 288	-24,6

1/ Variación en términos reales

Fuente : Gobierno Regional Tumbes

Elaboración: BCRP, Sede Regional Piura - Departamento de Estudios Económicos

El Presupuesto Institucional Modificado (PIM), que bordea los S/.227,4 millones, al mes de abril muestra una ejecución del 23,4

por ciento, con un avance del 32,4 por ciento en gastos corrientes y del 8,1 por ciento en gastos de capital.

IV. MONEDA Y CRÉDITO

4.1 Depósitos del Sistema Financiero

El saldo de depósitos del sistema financiero alcanzó los S/.103,2 millones al finalizar el mes bajo análisis. Esto implicó un repunte del 5,8 por ciento respecto de abril del año anterior, que se explica por mayores captaciones de las empresas bancarias (5,0 por ciento de aumento) y de las instituciones microfinancieras (7,3 por

ciento). En cuanto al tipo de moneda, es mayor la preferencia por depósitos en nuevos soles (70,7 por ciento del total), los cuales registraron un crecimiento real del 24,7 por ciento, mientras que los depósitos en moneda extranjera se contrajeron en 22,6 puntos porcentuales.

CUADRO N° 21
TUMBES: DEPÓSITOS DEL SISTEMA FINANCIERO
(Saldos en miles de nuevos soles)

	ABRIL		
	2007	2008	Var.% 1/
Banco de la Nación	nd	nd	nd
Empresas Bancarias	60 865	67 406	5,0
Instituciones de Microfinanzas	31 643	35 823	7,3
Cajas Municipales	31 080	34 895	6,4
Cajas Rurales	563	928	56,3
Total	92 508	103 229	5,8
En M/N	55 463	72 991	24,7
En M/E	37 045	30 238	-22,6

1/ Variación en valores reales

FUENTE : Superintendencia de Banca y Seguros (SBS)

ELABORACIÓN: BCRP, Sede Regional Piura. Departamento de Estudios Económicos

Los ahorros corrientes son los que predominan en la estructura de las captaciones del sistema financiero, con una importancia relativa del 40,5 por ciento. Sin

embargo, los depósitos a la vista fueron los de mayor crecimiento relativo (48,0 por ciento).

CUADRO N° 22
TUMBES: EVOLUCIÓN SEGÚN TIPO DE DEPÓSITOS
(Saldos en miles de nuevos soles)

	ABRIL		
	2007	2008	Var.% 1/
Vista	13 958	21 795	48,0
Ahorros	37 592	41 821	5,4
A plazo	40 958	39 612	-8,3
Total	92 508	103 229	5,8

1/ Variación en valores reales

FUENTE : Superintendencia de Banca y Seguros (SBS)

ELABORACIÓN: BCRP, Sede Regional Piura. Departamento de Estudios Económicos

El Banco Continental es la entidad que registra una mayor participación en el saldo total de depósitos, con una significación del 30,1 por ciento, seguido de la Caja Municipal de Sullana (21,9 por ciento) y del

Banco de Crédito (21,8 por ciento). En conjunto, estas tres entidades dan cuenta del 73,8 por ciento de las captaciones del sistema.

CUADRO N° 23
TUMBES: PARTICIPACIÓN EN LOS DEPÓSITOS
(en %)

	ABRIL		
	Miles de S/.	Mes	Acumulado
Continental	31 077	30,1	30,1
Caja Municipal Sullana	22 650	21,9	52,0
Crédito	22 494	21,8	73,8
Financiero	8 122	7,9	81,7
Caja Municipal Piura	7 388	7,2	88,9
Caja Municipal Trujillo	4 857	4,7	93,6
Scotiabank	1 644	1,6	95,2
Mi Banco	1 613	1,6	96,7
Trabajo	1 397	1,4	98,1
Interbank	1 058	1,0	99,1
Caja Rural Nor Perú	928	0,9	100,0
TOTAL	103 229	100,0	

FUENTE : Superintendencia de Banca y Seguros (SBS)

ELABORACIÓN: BCRP, Sede Regional Piura. Departamento de Estudios Económicos

4.2 Créditos del Sistema Financiero

Al término del mes, el saldo de créditos ascendió a S/.273,2 millones, lo que significó un incremento real del 29,1 por ciento con relación a abril del 2007. Este desempeño se explica por mayores colocaciones de las empresas bancarias

(45,4 por ciento de crecimiento) y, en menor medida, de las entidades microfinancieras (11,6 por ciento). El porcentaje de solarización de los créditos es del 80,8 por ciento.

CUADRO N° 24
TUMBES: CRÉDITO DEL SISTEMA FINANCIERO
(Saldos en miles de nuevos soles)

	ABRIL		
	2007	2008	Var.% 1/
Empresas Bancarias	103 958	159 481	45,4
Instituciones de Microfinanzas	96 564	113 739	11,6
Cajas Municipales	91 880	107 217	10,6
Cajas Rurales	3 207	4 313	27,4
Edpymes	1 477	2 209	41,7
Total	200 522	273 219	29,1
En M/N	160 649	220 666	30,2
En M/E	39 873	52 553	24,9

1/ Variación en valores reales

FUENTE : Superintendencia de Banca y Seguros (SBS)

ELABORACIÓN: BCRP, Sede Regional Piura. Departamento de Estudios Económicos

La Caja Municipal de Sullana ostenta una participación del 22,8 por ciento en las colocaciones del sistema, siendo secundada por el Banco Financiero (17,8 por ciento) y

el Crédito (16,1 por ciento). Estas tres entidades, conjuntamente, mantienen el 56,7 por ciento de representatividad en el crédito otorgado por el sistema financiero.

CUADRO N° 25
TUMBES: PARTICIPACIÓN EN LOS CRÉDITOS
(en %)

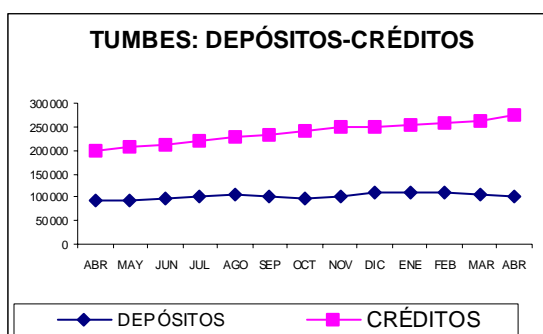
	ABRIL		
	Miles de S/.	Mes	Acumulado
Caja Municipal Sullana	62 213	22,8	22,8
Financiero	48 664	17,8	40,6
Crédito	44 092	16,1	56,7
Continental	34 179	12,5	69,2
Caja Municipal Piura	33 457	12,2	81,5
Mi Banco	12 190	4,5	85,9
Caja Municipal Trujillo	11 547	4,2	90,2
Scotiabank	8 904	3,3	93,4
Trabajo	6 459	2,4	95,8
Interbank	4 994	1,8	97,6
Caja Rural Nor Perú	4 313	1,6	99,2
EDPYME Efectiva	2 209	0,8	100,0
TOTAL	273 219	100,0	

FUENTE : Superintendencia de Banca y Seguros (SBS)

ELABORACIÓN: BCRP, Sede Regional Piura. Departamento de Estudios Económicos

Al finalizar el mes, el saldo de las colocaciones supera en S/.170 millones al de depósitos; es decir, en 164,7 por ciento

más. En cuanto al número de oficinas, éste pasó de 13 a 16 entre abril del año pasado y la actualidad.



En cuanto a la cartera pesada, se ubicó en 3,0 por ciento, resultando menor en 1,6

puntos porcentuales a la de abril del año anterior.

CUADRO N° 26
TUMBES: MOROSIDAD EN EL SISTEMA FINANCIERO1/
(En % de las colocaciones brutas)

	ABRIL		
	2007	2008	Var.% 1/
Empresas Bancarias	1,2	1,5	0,3
Instituciones de Microfinanzas	5,8	3,8	-2,0
Cajas Municipales	5,9	3,6	-2,3
Cajas Rurales	0,2	0,2	0,0
Edpymes	7,7	11,1	3,4
Total	4,6	3,0	-1,6

1/ Cartera pesada= créditos vencidos + créditos en cobranza judicial / colocaciones brutas

FUENTE : Instituciones Financieras

ELABORACIÓN: BCRP, Sede Regional Piura. Departamento de Estudios Económicos

4.3 Crédito a la pequeña y microempresa

El crédito otorgado a la pequeña y microempresa acumuló, en abril, un saldo de S/.125,9 millones; 15,8 por ciento mayor, en términos reales, respecto al mismo mes del año anterior. Mi Banco fue

la entidad que mostró mayor dinamismo, pero también todas las instituciones microfinancieras exhibieron tasas positivas de crecimiento de su crédito a micro y pequeñas empresas.

CUADRO N° 27
CRÉDITO OTORGADO A LA PEQUEÑA Y MICROEMPRESA
(Saldos en miles de nuevos soles)

	ABRIL		
	2007	2008	Var.% 1/
Instituciones Financieras	103 043	125 928	15,8
Mi Banco	6 479	12 190	78,3
Caja Municipal Sullana	52 928	62 213	11,4
Caja Municipal Piura	29 327	33 457	8,1
Caja Municipal Trujillo	9 625	11 547	13,7
Caja Rural Nor Perú	3 207	4 313	27,4
EDPYME Efectiva	1 477	2 209	41,7
TOTAL	103 043	125 928	15,8

1/ Variación en valores reales

FUENTE : Superintendencia de Banca y Seguros (SBS)

ELABORACIÓN: BCRP, Sede Regional Piura. Departamento de Estudios Económicos

INFORMACIÓN ESTADÍSTICA MENSUAL

ANEXO 1

TUMBES: PRODUCCIÓN AGROPECUARIA
(TM)

	2007									2007	2008					
	ABR	MAY	JUN	JUL	AGO	SET	OCT	NOV	DIC	ENE-DIC	ENE	FEB	MAR	ABR		
AGRÍCOLA																AGRÍCOLA
Arroz	17	18 682	29 016	1 088	0	0	0	8 899	32 463	94 904	2 772	4 975	0	141	Arroz	
Frijol Caupi	2	6	104	4	24	30	87	22	0	344	2	0	0	13	Frijol Caupi	
Limón	223	151	119	91	70	120	199	293	415	2 582	519	525	464	0	Limón	
Maíz Amarillo	67	456	45	31	54	56	49	60	30	937	46	18	23	11	Maíz Amarillo	
Maíz Choclo	45	21	55	21	65	42	85	51	54	506	58	23	20	0	Maíz Choclo	
Mango	0	0	0	0	0	0	0	57	356	708	358	16	0	0	Mango	
Melón	0	2	9	0	0	0	0	0	0	11	13	0	0	0	Melón	
Plátano	5 789	4 949	6 306	4 861	5 356	5 360	5 600	5 856	6 100	68 045	6 488	5 749	3 447	2 749	Plátano	
Soya	3	0	0	10	2	1	0	6	5	27	3	0	0	0	Soya	
Tabaco	0	0	0	0	2	0	0	0	0	2	0	0	0	0	Tabaco	
Yuca	29	107	28	69	43	93	103	45	25	706	114	0	0	32	Yuca	
PECUARIO															PECUARIO	
Carne de ave	7	8	7	8	8	8	8	8	9	93	8	7	8	12	Carne de ave	
Carne de caprino	18	18	18	19	21	19	17	17	18	227	17	15	16	0	Carne de caprino	
Carne de ovino	3	3	4	4	4	5	4	4	5	48	5	5	5	5	Carne de ovino	
Carne de porcino	22	23	24	27	29	27	25	27	29	306	28	28	28	32	Carne de porcino	
Carne de vacuno	28	31	32	35	37	38	35	38	41	413	42	42	44	45	Carne de vacuno	
Huevos	3	3	3	3	3	3	3	3	3	34	3	3	3	0	Huevos	
Leche	35	33	30	31	30	33	31	32	32	379	32	35	40	42	Leche	

FUENTE : Dirección del Ministerio de Agricultura Tumbes

EIABORACIÓN: Dpto. de Estudios Económicos BCRP - Sede Regional Piura

ANEXO 2

**TUMBES: PRODUCCIÓN PESQUERA
(T.M.)**

	2007									2007	2008				
	ABR	MAY	JUN	JUL	AGO	SET	OCT	NOV	DIC	ENE-DIC	ENE	FEB	MAR	ABR	
CHD 1/	2 148	2 323	2 755	2 294	2 503	1 931	2 544	1 400	1 538	24 717	2 167	713	1 063	1 982	CHD 1/
Congelado	1 140	822	1 656	1 061	1 411	905	1 414	1 167	1 335	14 355	1 666	285	500	700	Congelado
Curado	8	8	8	8	8	8	8	8	8	96	8	8	8	8	Curado
Fresco	1 000	1 492	1 091	1 225	1 084	1 019	1 122	225	195	10 266	493	420	555	1 274	Fresco
TOTAL	2 148	2 323	2 755	2 294	2 503	1 931	2 544	1 400	1 538	24 717	2 167	713	1 063	1 982	TOTAL

1/ Consumo Humano Directo

FUENTE : Dirección del Ministerio de Pesquería - Tumbes

ELABORACIÓN: Dpto. de Estudios Económicos BCRP - Sede Regional Piura

ANEXO 3

TUMBES: EXPORTACIONES FOB POR GRUPOS DE PRODUCTO 1/
(MILES US\$)

TIPO	2007									2007	2008			
	ABR	MAY	JUN	JUL	AGO	SET	OCT	NOV	DIC	ENE-DIC	ENE	FEB	MAR	ABR
I. PRODUCTOS TRADICIONALES	174	111	7	291	0	0	7	4	0	1.527	7	51	48	0
AGRÍCOLAS	174	111	7	291	0	0	7	4	0	1.527	7	51	48	0
II. PRODUCTOS NO TRADICIONALES	4.623	5.029	3.988	4.919	3.475	3.791	3.578	4.505	5.843	52.477	6.785	3.538	7.434	6.422
AGROPECUARIOS	516	559	489	565	467	851	862	897	1.003	7.689	1.250	728	1.142	840
PESQUEROS	4.101	4.374	3.453	4.324	2.917	2.914	2.643	3.568	4.785	44.186	5.496	2.786	6.223	5.531
MADERAS Y PAPELES	0	0	0	0	0	0	4	0	0	7	0	0		
METAL MECÁNICO	6	26	0	1	0	0	0	0	4	36	0	0		
MINERIA NO METALICA	0	0	0	0	0	0	0	0	0	0	0	0		
TEXTIL	0	0	0	0	15	6	0	18	4	60	12	0		
QUIMICOS								2	0	2	0	0		
RESTO DE PRODUCTOS NO TRADICIONALES	0	70	46	28	76	20	68	20	48	497	28	24	69	51
TOTAL EXPORTACIONES	4 797	5 140	3 995	5 209	3 475	3 791	3 585	4 509	5 843	54 005	6 793	3 589	7 482	6 422

1/ Cifras preliminares

FUENTE: SUNAT. www.sunat.gob.pe

ELABORACION: BCRP. Sede Regional Piura. Departamento de Estudios Económicos

ANEXO 4

TUMBES: EXPORTACIONES DE PRODUCTOS TRADICIONALES 1/
(Miles de US\$)

TIPO	2007									2007	2008				TIPO
	ABR	MAY	JUN	JUL	AGO	SET	OCT	NOV	DIC	ENE-DIC	ENE	FEB	MAR	ABR	
AGRICOLAS	174	111	7	291	0	0	7	4	0	1.527	7	51	49	0	AGRICOLAS
Azúcar															Azúcar
Volúmen (TM)	32	80	79	80			80	41	0	431	80	0	0	0	Volúmen (TM)
Valor(Miles US\$)	3	7	7	7			7	4	0	39	7	0	0	0	Valor(Miles US\$)
Café															Café
Volúmen (TM)	140	101	0	171						1.102	0	34	70	0	Volúmen (TM)
Valor(Miles US\$)	171	104	0	284						1.489	0	51	49	0	Valor(Miles US\$)
TOTAL	174	111	7	291	0	0	7	4	0	1.527	7	51	49	0	TOTAL

1/ Cifras preliminares

FUENTE: SUNAT www.sunat.gob.pe

ELABORACIÓN: BCRP, Sede Regional Piura. Departamento de Estudios Económicos

ANEXO 5

TUMBES: EXPORTACIONES DE PRODUCTOS NO TRADICIONALES 1/
(Miles de US\$)

TIPO	2007									2007	2008			
	ABR	MAY	JUN	JUL	AGO	SET	OCT	NOV	DIC	ENE-DIC	ENE	FEB	MAR	ABR
AGROPECUARIOS	516	559	489	565	467	851	862	897	1 003	7 689	1 250	728	1 142	840
CEREALES Y SUS PREPARACIONES														20
FRUTAS	490	281	293	295	302	512	471	412	548	4.803	583	573	584	531
LEGUMBRES	27	275	170	271	120	307	325	471	454	2.703	667	156	558	290
PRODUCTOS VEGETALES DIVERSOS					45	31	66	14	0	155	0	0	0	0
PIELES Y CUEROS		3								3	0	0	0	0
TE, CAFÉ, CACAO Y ESENCIAS			25							25	0	0	0	0
PESQUEROS	4 101	4 374	3 453	4 324	2 917	2 914	2 643	3 568	4 785	44 186	5 496	2 786	6 223	4 930
CRUSTACEOS Y MOLUSCOS	3.798	4.272	3.384	4.235	2.844	2.801	2.500	3.437	4.751	42.181	5.128	2.493	5.534	4.930
HARINA DE PESCADO														
PESCADO CONGELADO	206	37	21	47	55	94	96	118	17	1.564	342	293	689	0
PESCADO SECO	47	51	13	42	18	20	47	12	17	344	0	0	0	0
PREPARACIONES Y CONSERVAS	39	14	34							87	26	0	0	0
RESTO PRODUCTOS PESQUEROS	10									10	0	0	0	0
MADERAS Y PAPELES							4			7	0	0	0	0
METAL MECÁNICO	6	26		1					4	36	0	0	0	0
MINERIA NO METALICA														
TEXTIL					15	6		18	4	60	12	0	41	0
QUIMICO								2	0	2	0	4	0	0
RESTO DE PRODUCTOS NO TRADICIONALES	0	70	46	28	76	20	68	20	48	497	28	20	28	0
TOTAL	4 623	5 029	3 988	4 919	3 475	3 791	3 578	4 505	5 843	52 477	6 785	3 538	7 434	5 770

1/ Cifras preliminares

FUENTE: SUNAT. www.sunat.gob.pe

ELABORACION: BCRP. Sede Regional Piura. Departamento de Estudios Económicos

ANEXO 6

TUMBES: EXPORTACIONES FOB POR BLOQUE ECONÓMICO Y PAISES
(Miles de US\$)

BLOQUE ECONOMICO	2007									2007	2008			
	ABR	MAY	JUN	JUL	AGO	SET	OCT	NOV	DIC	ENE-DIC	ENE	FEB	MAR	ABR
I. AMÉRICA	3 404	3 915	2 833	4 019	3 051	2 779	2 526	3 807	4 700	40 990	5 247	2 450	6 002	4 448
TLCAN	2 952	3 427	2 424	3 425	2 680	2 407	2 040	2 956	4 150	34 538	4 499	2 213	5 304	3 743
Canadá	35	15	8	42	45	21	14	6	17	233				
Estados Unidos	2 917	3 412	2 416	3 383	2 635	2 386	2 026	2 950	4 133	34 305	4 499	2 213	5 304	3 743
Mexico														
CAN	427	488	375	594	259	372	485	677	526	6 046	748	237	698	587
Bolivia		26							4	30				
Colombia	198	375	214	554	185	358	432	478	474	4 298	639	163	607	290
Ecuador	229	88	161	40	74	14	54	199	48	1 718	110	74	92	297
Venezuela														
CHILE	13				111					124				
PANAMÁ										38				
Resto de América	12		34					175	24	244				118
II. EUROPA	1 195	1 073	1 016	1 045	313	902	936	600	997	11 182	1 412	1 013	1 356	1 634
UNIÓN EUROPEA	1 195	1 073	1 016	1 045	313	902	936	600	997	11 182	1 412	1 013	1 356	1 634
Alemania	169	81	133	144	143	213	243	206	246	2 254	395	387	288	249
Bélgica				36						70	12			
España	408	516	735	701	121	250	527	214	508	5 759	728	389	382	885
Francia			83	47		58	57		104	349	132		87	119
Italia	464	241	34	103		199				1 537		146	191	203
Países Bajos	154	85	31	14	49	182	110	86	139	969	92	62	407	151
Resto de la UE		150						94		244	53	29		28
RESTO EUROPA														
III. ASIA	199	151	145	145	111	111	123	101	147	1 833	133	126	124	340
China				11						42				14
Japón	167	115	129	129	111	111	88	92	147	1 587	133	124	124	163
Hong Kong	32	37	16	5			34	9		204		1		
Taiwan														56
Resto de Asia														107
IV. OCEANÍA														
V. AFRICA														
TOTAL	4 797	5 140	3 995	5 209	3 475	3 791	3 585	4 509	5 843	54 005	6 793	3 589	7 482	6 422

1/ Cifras preliminares

FUENTE: SUNAT. www.sunat.gob.pe

ELABORACION: BCRP. Sede Regional Piura. Departamento de Estudios Económicos

ANEXO 7

TUMBES: IMPORTACIONES POR USO O DESTINO ECONOMICO 1/
(Miles de US\$)

RUBROS	2007										2007	2008				
	ABR	MAY	JUN	JUL	AGO	SET	OCT	NOV	DIC	ENE-DIC	ENE	FEB	MAR	ABR		
I. BIENES DE CONSUMO	2 364	1 805	2 261	2 980	1 546	2 253	3 543	3 543	4 446	27 210	2 654	3 628	4 782	3 477		
Bienes de consumo no duradero	1 602	1 274	1 312	1 069	915	1 301	1 444	1 444	2 181	13 412	1 938	2 050	2 569	1 509		
Bienes de consumo duradero	762	531	949	1 910	630	952	2 099	2 099	2 265	13 798	716	1 578	2 213	1 968		
II. MATERIAS PRIMAS Y PRODUCTOS INTERMEDIOS	1 542	1 496	1 219	1 213	1 387	1 275	1 800	1 800	2 351	15 764	2 794	2 155	2 260	1 945		
Combustibles, lubricantes y prod. conexos									4	8	2	1				
Materia prima para la agricultura	264	201	131	53	196	161	221	221	347	2 222	468	438	529	397		
Materia prima para la industria	1 278	1 295	1 089	1 159	1 192	1 114	1 579	1 579	2 000	13 534	2 325	1 716	1 731	1 548		
III. BIENES DE CAPITAL Y MATERIALES DE CONSTRUCCIÓN	798	207	632	424	339	452	590	590	625	5 306	2 332	479	728	418		
Para la agricultura	3			25	43		15	15	71	209	1		57			
Para la construcción	114	41	41	12	1	58	94	94	346	893	166	95	156			
Para la industria	52	157	541	385	294	297	478	478	208	3 388	2 113	384	460	151		
Equipo de Transporte	629	9	50	2	2	96	3	3		816	51		55	267		
IV. OTROS BIENES											7					
TOTAL	4 704	3 508	4 111	4 617	3 272	3 979	5 933	5 933	7 422	48 281	7 788	6 262	7 770	5 840		

1/ Cifras preliminares

FUENTE: SUNAT. www.sunat.gob.pe

ELABORACION: BCRP. Sede Regional Piura. Departamento de Estudios Económicos

ANEXO 8

**TUMBES: INGRESOS CORRIENTES DEL GOBIERNO CENTRAL 1/
(Miles de nuevos soles)**

	2007									2007	2008			
	ABR	MAY	JUN	JUL	AGO	SET	OCT	NOV	DIC	ENE-DIC	ENE	FEB	MAR	ABR
I. Ingresos Tributarios	6 274	5 000	7 339	5 907	6 204	4 841	5 337	6 496	7 792	71 163	9 471	6 347	6 849	6 992
1. Impuesto a la Renta	1 253	849	753	1 166	1 107	834	831	870	920	11 394	1 626	1 105	1 068	999
. Personas Naturales	214	214	200	247	278	229	219	234	208	2.769	511	235	241	265
. Personas Jurídicas	570	570	540	878	819	599	597	631	703	7.858	1.113	862	712	601
. Regularización	470	65	12	42	10	6	15	5	9	766	2	7	116	132
2. Impuesto a la Importación	594	456	401	483	496	416	579	558	859	6.152	527	474	427	449
3. Impuesto a la Prod. y Cons.	4 108	3 310	3 834	3 925	4 213	3 139	3 573	4 745	5 585	47 358	6 765	4 453	5 047	4 996
I.G.V.	3 991	3 157	3 633	3 708	4 061	3 044	3 433	4 656	5 425	45 792	6 645	4 316	4 919	4 846
. Operaciones Internas	842	932	1 114	785	2 050	569	500	709	1.069	12.179	2.077	753	759	760
. Operaciones Externas	3 149	2 225	2 519	2 923	2 010	2 475	2 933	3 947	4 356	33.612	4 568	3 563	4 160	4 086
I.S.C.	117	153	201	217	153	95	140	89	160	1.566	120	136	128	151
4. Otros	318	386	2 351	333	387	452	354	323	428	6.259	552	314	304	544
5. Devoluciones												1	2	3
II. Ingresos No Tributarios	10	12	21	36	19	19	24	24	18	205	72	24	15	14
TOTAL	6 284	5 012	7 360	5 942	6 222	4 860	5 361	6 521	7 810	71 368	9 543	6 371	6 864	7 006

FUENTE: Superintendencia Nacional de Administración Tributaria - SUNAT

ELABORACION: BCRP. Sede Regional Piura. Departamento de Estudios Económicos

ANEXO 9

TUMBES: DEPÓSITOS Y OBLIGACIONES DEL SISTEMA FINANCIERO
(Saldos en miles de nuevos soles)

	2007									2008			
	ABR	MAY	JUN	JUL	AGO	SET	OCT	NOV	DIC	ENE	FEB	MAR	ABR
I. SISTEMA BANCARIO	60 865	62 076	65 430	66 996	70 058	70 129	61 850	65 848	71 121	71 949	72 996	68 810	67 406
Banca Múltiple	59 654	60 829	64 217	65 748	68 833	68 904	60 663	64 527	69 804	70 461	71 579	67 512	66 009
Crédito	22 183	22 088	24 146	24 623	25 548	25 548	20 680	23 078	25 515	25 170	25 306	24 449	22 494
Interbank				46	273	344	387	687	608	953	1 245	931	1 058
Continental	27 174	28 482	29 785	32 103	35 216	35 216	31 044	32 667	35 354	34 394	35 338	30 884	31 077
Financiero	9 713	9 438	9 491	8 201	7 092	7 092	7 666	6 940	7 026	7 963	7 137	7 950	8 122
Mi Banco	584	822	795	775	704	704	887	1 155	1 301	1 158	1 123	1 263	1 613
Scotiabank										822	1 430	2 035	1 644
Banca de Consumo	1 211	1 247	1 213	1 248	1 225	1 225	1 186	1 321	1 317	1 488	1 417	1 298	1 397
Del Trabajo	1 211	1 247	1 213	1 248	1 225	1 225	1 186	1 321	1 317	1 488	1 417	1 298	1 397
II. INSTITUCIONES DE MICROFINANZAS	31 644	32 916	33 088	34 707	34 858	34 858	33 908	35 867	39 028	38 904	38 513	36 932	35 823
CMAC Sullana	21 640	22 200	21 804	22 805	22 418	22 418	22 083	23 257	25 030	24 483	24 531	23 498	22 650
CMAC Piura	6 421	6 688	6 540	6 467	6 755	6 755	6 479	6 489	7 633	8 158	7 961	7 474	7 388
CMAC Trujillo	3 019	3 301	3 980	4 692	4 680	4 680	4 489	5 201	5 495	5 389	5 201	5 057	4 857
Caja Nor Peru	563	727	764	743	1 005	1 005	857	920	871	875	820	903	928
TOTAL	92 508	94 992	98 518	101 704	104 916	104 986	95 758	101 715	110 149	110 853	111 510	105 742	103 229
En M/N	55 463	58 685	61 247	63 735	63 735	62 318	61 698	66 332	71 060	74 050	75 415	75 886	72 991
En M/E	37 046	36 307	37 272	37 969	41 181	38 394	34 060	35 382	39 089	36 803	36 095	29 856	30 238

* Miembro del Grupo Scotiabank

FUENTE: SUPERINTENDENCIA DE BANCA Y SEGUROS

ELABORACION: BCRP. Sede Regional Piura. Departamento de Estudios Económicos

ANEXO 10

TUMBES: CRÉDITO DEL SISTEMA FINANCIERO
(Miles de Nuevos Soles)

ENTIDADES FINANCIERAS	2007									2008			
	ABR	MAY	JUN	JUL	AGO	SET	OCT	NOV	DIC	ENE	FEB	MAR	ABR
I. SISTEMA BANCARIO	103 957	107 374	112 542	118 940	124 603	124 603	129 606	137 443	139 089	143 713	146 090	151 326	159 481
Banca Múltiple	98 578	101 963	107 116	113 487	119 206	119 206	124 176	131 605	133 082	137 518	139 970	145 248	153 022
Crédito	28 217	28 123	29 292	30 604	31 942	31 942	34 405	37 361	39 318	39 748	39 398	42 298	44 092
Continental	20 710	20 205	23 054	27 375	30 786	30 786	32 642	34 461	32 736	33 037	32 903	31 636	34 179
Interbank					153	153	521	1 592	2 606	3 137	3 934	5 139	4 994
Financiero	43 173	46 565	47 338	47 697	48 224	48 224	47 360	48 417	48 456	49 729	48 850	48 364	48 664
Mi Banco	6 479	7 070	7 433	7 810	8 101	8 101	9 249	9 774	9 967	10 171	10 857	11 199	12 190
Scotiabank										1 696	4 027	6 612	8 904
Banca de Consumo	5 379	5 410	5 426	5 453	5 397	5 397	5 429	5 838	6 006	6 195	6 120	6 079	6 459
Del Trabajo	5 379	5 410	5 426	5 453	5 397	5 397	5 429	5 838	6 006	6 195	6 120	6 079	6 459
II. INSTITUCIONES DE MICROFINANZAS	96 563	99 183	99 858	101 536	103 307	103 307	109 563	111 121	109 054	108 665	110 664	111 242	113 739
CMAC Sullana	52 928	53 735	54 353	55 706	56 452	56 452	60 024	59 560	58 491	58 715	60 103	61 031	62 213
CMAC Piura	29 327	30 188	29 903	29 739	30 130	30 130	31 388	32 630	32 008	32 053	32 771	32 514	33 457
CMAC Trujillo	9 625	9 981	10 006	10 213	10 540	10 540	11 451	12 027	11 542	11 141	11 039	11 144	11 547
CRAC Nor Peru	3 207	3 503	3 755	3 883	4 176	4 176	4 669	4 840	4 693	4 506	4 555	4 344	4 313
EDPYME Efectiva	1 477	1 776	1 841	1 995	2 010	2 010	2 031	2 064	2 320	2 250	2 196	2 209	2 209
SISTEMA FINANCIERO	200 521	206 556	212 400	220 476	227 910	227 910	239 168	248 564	248 143	252 378	256 755	262 568	273 219
M/N	160 649	166 769	171 833	175 269	179 180	184 624	191 332	195 995	194 658	198 975	206 154	211 806	220 666
M/E	39 871	39 787	40 567	45 207	179 180	48 730	47 836	52 569	53 485	53 403	50 601	50 762	52 553

FUENTE: SUPERINTENDENCIA DE BANCA Y SEGUROS

ELABORACION: BCRP. Sede Regional Piura. Departamento de Estudios Económicos

ANEXO 11

TUMBES: CARTERA PESADA EN EL SISTEMA FINANCIERO
(En porcentajes)

ENTIDADES FINANCIERAS	2007									2008			
	ABR	MAY	JUN	JULIO	AGO	SET	OCT	NOV	DIC	ENE	FEB	MAR	ABR
A. BANCA MULTIPLE	1,21	1,26	1,51	1,37	1,00	1,23	1,35	1,27	1,31	0,53	1,65	1,51	1,55
. Crédito	2,45	3,57	7,59	4,53	4,53	4,63	5,16	4,14	3,48	3,26	4,69	3,73	3,45
. Continental	0,07	0,02	0,00	0,00	0,00	0,02	0,02	0,01	0,20	0,06	0,05	0,12	2,18
. Interbank	nd	nd	nd	nd	nd	nd	nd	nd	nd	nd	nd	0,02	0,19
. Mi Banco	3,26	4,01	4,31	4,27	4,73	nd	5,00	4,64	4,38	4,38	4,45	5,19	4,47
. Del Trabajo	2,23	1,76	2,75	2,49	2,30	2,69	2,44	1,81	2,07	2,68	2,70	3,12	2,98
B. INSTITUCIONES DE MICROFINANZAS	5,84	5,88	4,84	4,63	4,50	4,63	4,77	4,42	4,52	3,76	4,08	4,26	3,83
. CMAC Piura	5,70	4,92	4,32	3,71	3,99	3,97	3,66	4,18	4,81	4,25	5,05	5,41	4,65
. CMAC Sullana	6,60	6,40	5,12	5,32	5,39	5,33	5,38	4,56	4,02	3,32	3,26	3,35	2,87
. CMAC Trujillo	3,36	3,88	3,88	3,96	2,85	2,85	3,24	2,47	2,01	2,80	3,55	4,21	3,88
. CMAC Nor Perú	0,17	0,05	0,19	0,20	0,32	0,30	0,96	1,09	0,55	0,89	1,81	2,31	2,31
. EDPYME EFECTIVA	7,69	nd	8,30	7,55	8,14	nd	10,66	10,98	9,98	10,65	11,78	13,29	11,12
TOTAL	4,58	4,69	3,92	3,59	3,50	3,55	3,63	3,30	3,35	2,81	3,17	3,13	2,98

FUENTE: SUPERINTENDENCIA DE BANCA Y SEGUROS

ELABORACIÓN: Dpto. de Estudios Económicos BCRP - Sede Regional Piura