



BANCO CENTRAL DE RESERVA DEL PERÚ

SEDE REGIONAL PIURA

**SÍNTESIS ECONÓMICA DE LAMBAYEQUE
ABRIL 2008**

DEPARTAMENTO ESTUDIOS ECONÓMICOS

CONTENIDO

RESEÑA INTRODUCTORIA	2
I. ACTIVIDAD PRODUCTIVA Y EMPLEO.....	3
1.1. Producción	3
1.1.1 Producción Agropecuaria.....	3
1.1.2. Producción Pesquera.....	9
1.1.3. Producción Manufacturera.....	10
1.1.4. Construcción.....	12
1.1.5. Electricidad.....	12
II. SECTOR EXTERNO.....	13
2.1 Exportaciones.....	13
III. FINANZAS PÚBLICAS.....	16
3.1. Gobierno Central.....	16
4.2. Gobierno Regional.....	17
IV. MONEDA Y CRÉDITO.....	18
4.1. Depósitos del Sistema Financiero.....	18
4.2. Crédito del Sistema Financiero.....	19
4.3 Crédito a la pequeña y Microempresa.....	21
V. INFORMACIÓN ESTADÍSTICA.....	22
Anexo 1: Producción Agropecuaria.....	23
Anexo 2: Lambayeque cosechas.....	24
Anexo 3: Lambayeque Área Sembrada (Has)	25
Anexo 4: Producción Pesquera.....	26
Anexo 5: Producción Manufacturera (Índice 1994 = 100).....	27
Anexo 6: Producción Manufacturera (Variaciones Porcentuales).....	28
Anexo 7: Empleo Formal Urbano en Empresas de 10 y más trabajadores en la ciudad de Chiclayo.....	29
Anexo 8: Exportaciones FOB por Grupo de Producto.....	30
Anexo 9: Exportaciones de Productos Tradicionales.....	31
Anexo 10: Exportaciones de Productos No Tradicionales.....	32
Anexo 11: Exportaciones por Bloque Económico y países.....	33
Anexo 12: Ingresos Corrientes del Gobierno Central.....	34
Anexo 13: Depósitos y Obligaciones el Sistema Financiero.....	35
Anexo 14: Crédito del Sistema Financiero.....	36
Anexo 15: Cartera Pesada en el Sistema Financiero.....	37

DIRECCIÓN EN INTERNET

<http://www.bcrp.gob.pe>

RESEÑA INTRODUCTORIA

El Valor Bruto de Producción de Bienes creció 17,8 por ciento en el mes de abril, respecto a similar período del año pasado. Este dinamismo se sustenta en la mayor actividad de los sectores agropecuario (28,7 por ciento), pesquero (334,9 por ciento), manufacturero (13,8 por ciento) y servicios financieros (12,7 por ciento). En el primer cuatrimestre, la producción regional creció 14,3 por ciento.

Las exportaciones en el mes registraron un total de US\$ 7,3 millones, monto superior en 26,9 por ciento al valor exportado en abril de 2007.

En el plano fiscal, los ingresos corrientes del Gobierno Central en el mes de abril de 2008, ascendieron a S/.19,5 millones, 10,6 por ciento más, en términos reales, en relación con análogo período del año anterior. En cuanto a los gastos del Gobierno Regional, éstos se situaron en S/.77,2 millones, registrando un incremento real del 26,7 por ciento.

Con relación al sistema financiero, los depósitos y los créditos aumentaron en 10,7 y 21,5 por ciento, respectivamente, en relación con abril de 2007. La mora fue del 3,3 por ciento.

I. ACTIVIDAD PRODUCTIVA Y EMPLEO

1.1. Producción

El Valor Bruto de Producción de Bienes creció 17,8 por ciento en el mes bajo análisis respecto a similar período del año pasado. Este dinamismo se sustenta en el mayor nivel de actividad de los sectores agropecuario (28,7 por ciento), pesquero

(334,9 por ciento), manufacturero (13,8 por ciento) y servicios financieros (12,7 por ciento).

En el primer cuatrimestre, la producción regional creció 14,3 por ciento.

CUADRO N° 1
VALOR BRUTO DE LA PRODUCCIÓN: 2008
(Variación porcentual real) /1

Sectores	Abril	Enero-Abril
Agropecuario	28,7	23,7
Agricultura	35,2	29,7
Pecuario	- 0,7	0,4
Pesca	334,9	63,0
Manufactura	13,8	18,4
Primaria	111,1	75,6
No primaria	- 13,0	- 4,9
Construcción	- 4,8	- 3,2
Electricidad y agua /1	- 30,9	6,0
Servicios gubernamentales	- 26,8	- 10,1
Servicios financieros	12,7	15,1
VBP	17,8	14,3

/1 No incluye agua

Elaboración: Dpto. Estudios Económicos. BCRP Sucursal Piura

1.1.1. Producción Agropecuaria

En abril, la actividad agropecuaria creció 28,7 por ciento, ante la mayor producción agrícola, pese al estancamiento pecuario.

En el primer cuatrimestre, la expansión sectorial fue del 23,7 por ciento, impulsada por la actividad agrícola, que creció en 29,7 por ciento.

CUADRO N° 2
VALOR BRUTO DE PRODUCCIÓN AGROPECUARIO
(Variación real 1/)

	ABRIL		ENE - ABR	
	2007	2008	2007	2008
Subsector Agrícola	63,0	35,2	16,1	29,7
Subsector Pecuario	6,2	-0,7	4,0	0,4
Sector Agropecuario	48,6	28,7	13,4	23,7

1/ Respecto al mismo mes o período del año anterior

FUENTE: Dirección Regional de Agricultura de Lambayeque

ELABORACION: BCRP, Sede Regional Piura - Dpto. de Estudios Económicos

CUADRO Nº 3
PRODUCCIÓN DE PRINCIPALES PRODUCTOS AGRÍCOLAS 1/
(en TM)

CULTIVO	ABRIL			ENERO - ABRIL		
	2007	2008	Var. %	2007	2008	Var. %
Algodón	8 936	10 283	15,1	9 132	10 283	12,6
Arroz	83	987	1089,2	25 237	20 411	-19,1
Café	10	10	0,0	20	25	25,0
Camote	1 128	1 274	12,9	3 004	5 588	86,0
Caña de azúcar	79 901	169 390	112,0	437 438	710 567	62,4
Frijol Caupí	102	129	26,5	514	577	12,3
Frijol G/S	61	72	18,0	166	270	62,7
Limón	5 800	5 136	-11,4	25 863	14 979	-42,1
Maíz Amarillo Duro	3 509	5 644	60,8	12 998	14 124	8,7
Maíz Amiláceo	537	652	21,4	1 038	1 362	31,2
Maíz Choclo	1 873	1 945	3,8	7 686	8 125	5,7
Mango	0	0	n.d.	13 027	38 697	197,1
Papa	210	225	7,1	2 420	1 627	-32,8
Trigo	0	0	n.d.	0	0	n.d.
Yuca	192	1 655	762,0	2 000	3 742	87,1

1/ Cifras preliminares

FUENTE: Dirección Regional de Agricultura de Lambayeque

ELABORACION: BCRP, Sede Regional Piura - Dpto. de Estudios Económicos

La producción agrícola creció 35,2 por ciento respecto a abril del año pasado, ante el buen desempeño del arroz, caña de azúcar, algodón y maíz amarillo duro. El arroz, aún cuando no se encuentra en su fase alta de cosechas, registró un incremento de casi doce veces, debido al adelanto de cosechas inducido por el incremento de las temperaturas, que acortó el período vegetativo de la planta. A esto se aúna el mayor rendimiento alcanzado en virtud a las lluvias registradas.

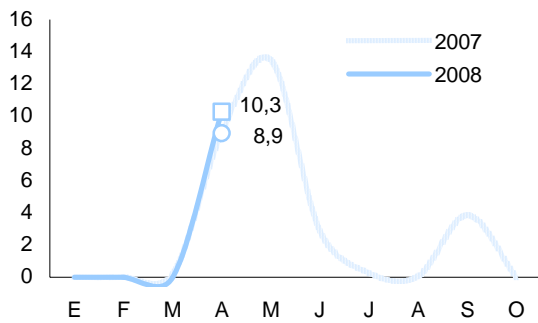
Asimismo, la caña de azúcar experimentó un aumento del 112,0 por ciento, explicado básicamente por el hecho de que la empresa

AgroPucalá operó en este mes, a diferencia de abril del año pasado, en que se mantuvo paralizada.

De igual forma, la producción de algodón mostró un repunte del 15,1 por ciento, sustentado tanto en el adelanto de las cosechas como en una mayor área sembrada en la región, la cual se amplió en 16 por ciento.

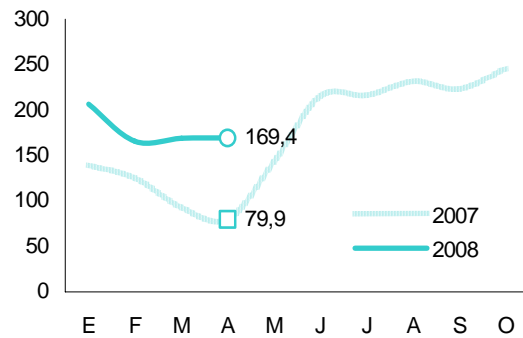
Por último, la producción de maíz amarillo duro se incrementó en 60,8 por ciento, como consecuencia de mayores áreas sembradas, así como de la mejora de su rendimiento.

Gráfico N° 1
Producción de Algodón (miles TM)



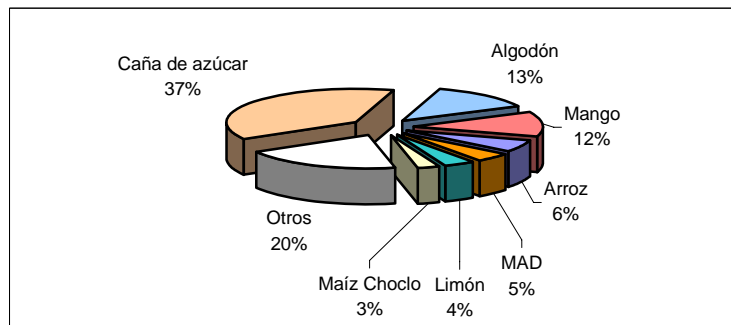
Fuente: OIA Lambayeque Elab.: BCRP Piura - Est. Económicos

Gráfico N° 2
Producción de Caña de Azúcar (miles TM)



Fuente: OIA Lambayeque Elab.: BCRP Piura - Est. Económicos

GRÁFICO N° 3
PARTICIPACIÓN EN EL VBP AGRÍCOLA
(ENERO - ABRIL 2008)



ELABORACIÓN: BCRP Sede Regional Piura. Dpto de Estudios Económicos

La mayoría de los precios en chacra subieron, a excepción del frijol caupí, limón y maíz amarillo duro. La razón de la disminución de estos últimos estriba en la normalización de su suministro. Cabe puntualizar que en el caso del limón, si bien su producción regional descendió, la procedente de Piura, principal zona productora, se incrementó en 4,5 por ciento; además, siguió vigente la caída de la demanda industrial del cítrico a raíz del comportamiento adverso del mercado internacional.

Por otra parte, el precio del arroz se duplicó. La caída en los inventarios de arroz pilado de los principales molinos de la región, y el interés de éstos por reponerlos, habría sido la principal causa de este comportamiento; agravada por la

interrupción de suministros desde la zona nororiental (Amazonas, San Martín), a consecuencia de daños en la carretera Fernando Belaúnde y el retraso en el proceso de secado del grano provocados por el período lluvioso.

El precio del algodón no varió mayormente con relación al registrado en abril del año anterior. Su abastecimiento es considerado normal.

Por último, es pertinente relieves el incremento en los precios de los cultivos serranos (maíz amiláceo y papa), pese a la mayor oferta regional. La caída en la producción de otras regiones estaría explicando este desempeño.

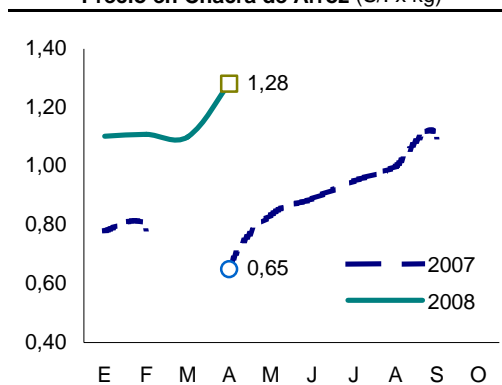
CUADRO N° 4
PRECIOS EN CHACRA DE PRINC. CULTIVOS
(Nuevos soles por Kg.)

Cultivos	ABRIL		Var. %
	2007	2008	
Algodón	2,45	2,47	0,7
Arroz	0,65	1,28	97,1
Café	3,20	3,50	9,4
Frijol Caupí	1,82	1,81	-1,0
Frijol G/S	2,21	2,37	7,2
Limón	0,48	0,44	-8,3
Maíz Amarillo	0,78	0,76	-2,0
Maíz Amiláceo	0,87	1,29	48,4
Maíz Choclo	0,61	0,67	9,9
Mango	0,00	0,00	n.d.
Papa	0,41	0,63	53,7
Yuca	0,42	0,86	105,7

FUENTE: Dirección Regional de Agricultura de Lambayeque

ELABORACIÓN: BCRP, Sede Regional Piura - Dpto. Est. Económicos

Gráfico N° 4
Precio en Chacra de Arroz (S/. x kg)



Fuente: OIA - Lambayeque

Elab.: BCRP - Sede Piura

CUADRO 5
DISP. DE AGUA EN RESERVORIOS Y RÍOS
(m³/seg.)

Reservorios	ABRIL		Var. %
	2007	2008	
La Leche ^{1/}	4,9	24,8	410,3
Chancay Lambayeque ^{1/}	97,5	115,6	18,6
Zaña ^{1/}	17,4	59,2	241,3
Tinajones ^{2/}	164,3	308,0	87,5

1/ Caudal promedio del mes

2/ Volumen disponible promedio del mes

FUENTE: Dirección Regional de Agricultura de Lambayeque

ELABORACION: BCRP Sede Regional Trujillo. Dpto Est. Económicos

En el mes de abril se siguieron registrando repuntes significativos en los caudales de los principales ríos de la región. Asimismo, la represa de Tinajones alcanzó los 308 millones de metros cúbicos de reserva de agua, ubicándose cerca de su cota máxima. De esta forma, la atención de la campaña 2007-2008 está asegurada plenamente.

En este contexto, la siembra de cultivos transitorios se incrementó en 46,6 por ciento respecto a abril de 2007. El maíz amarillo duro y el frijol caupí son los cultivos que explican dicha expansión, merced a que buena parte de la superficie instalada de los mismos se hace bajo la modalidad de secano, favorecida por la presencia de lluvias en la región.

CUADRO N° 6
SUPERFICIE SEMBRADA 1/
(Has)

CULTIVO	ABRIL		CAMPAÑA AGRÍCOLA 2/	
	2007	2008	2006/2007	2007/2008
CULTIVOS TRANSITORIOS	4 589	6 728	77 689	89 298
Algodón	0	0	10 498	12 153
Arroz	0	0	41 471	43 279
Frijol Caupí	460	526	1 948	1 983
Frijol G/S	47	42	914	747
Maíz Amarillo Duro	2 351	3 960	9 237	12 178
Maíz Amiláceo	258	192	2 011	2 446
Maíz Choclo	274	299	1 684	2 188
Papa	70	50	605	525
Trigo	50	150	1 792	1 650
Yuca	63	42	673	714
Otros	1 016	1 467	6 856	11 435
CULTIVOS PERMANENTES	0	0	0	1
Mango	0	0	0	1
Total	4 589	6 728	77 689	89 299

1/ Cifras preliminares

2/ De agosto a ABR

FUENTE: Dirección Regional de Agricultura de Piura

ELABORACIÓN: BCRP, Sede Regional Piura - Dpto. de Estudios Económicos

En este mes la producción pecuaria cayó por segundo mes consecutivo, ante la marcada disminución en el beneficio de ganado ovino, caprino y vacuno. La elevada temperatura ambiental conllevó a una reducción en el peso de los animales, aún cuando el ganado vacuno fue afectado en menor grado.

En cuanto a los precios de especies cárnicas, se observa una leve moderación en el incremento del precio de la carne de pollo. Por su parte, el precio de la carne de res aún no termina de recuperarse del impacto adverso sobre la demanda ocasionado por la presencia de ántrax en la región.

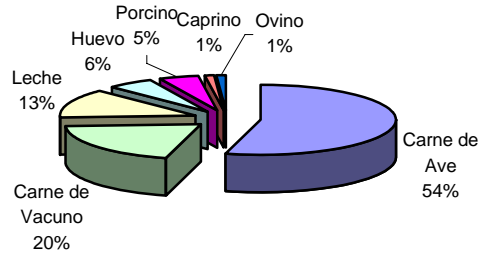
CUADRO N° 7
PRODUCCIÓN PECUARIA
(en TM)

ESPECIES	ABRIL			ENERO - ABRIL		
	2007	2008	Var %	2007	2008	Var %
Carne de Ave	1 740	1 745	0,3	6 928	7 038	1,6
Carne de Ovino	39	28	-26,7	140	123	-12,7
Carne de Porcino	161	161	0,1	612	602	-1,7
Carne de Vacuno	254	241	-5,1	958	950	-0,8
Carne de Caprino	47	39	-16,3	180	134	-25,9
Huevos	271	268	-1,2	1 078	1 089	1,0
Leche	2 483	2 681	8,0	9 784	10 700	9,4

FUENTE: Dirección Regional de Agricultura de Lambayeque

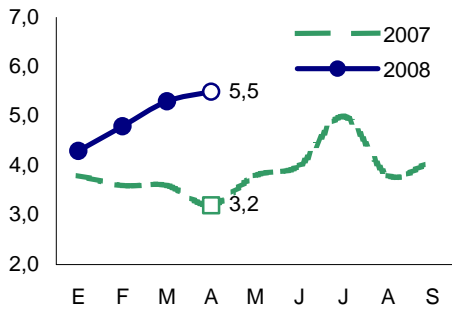
ELABORACIÓN: BCRP Sede Regional Piura. Dpto de Estudios Económicos

Gráfico N° 5
PARTICIPACIÓN EN EL VBP PECUARIO
(ENERO - ABRIL 2008)



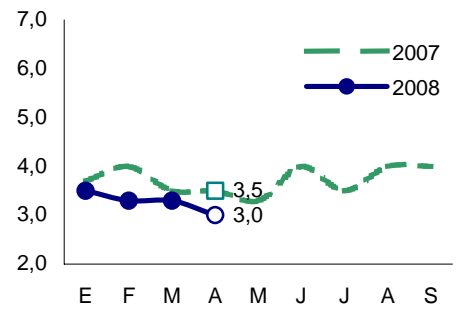
ELABORACIÓN: BCRP Sede Regional Piura. Dpto de Est. Econ.

Gráfico N° 6
Precio en Granja: Carne de Ave (S/. x kg)



Fuente: DIA - Región Lambayeque Elab.: Est. Econ. BCRP

Gráfico N° 7
Precio en Granja: Carne de Vacuno (S/. x kg)



Fuente: DIA - Región Lambayeque Elab.: Est. Econ. BCRP

1.1.2. Producción Pesquera

En abril, la producción pesquera creció en 334,9 por ciento en relación con igual mes del año anterior, básicamente por el mayor

desembarque de bonito y de caballa. En los cuatro primeros meses del año, el incremento fue de 63,0 por ciento.

CUADRO Nº 8
PRODUCCIÓN PESQUERA
(T.M.B)

ESPECIES	ABRIL			ENERO - ABRIL		
	2007	2008	Var.% ^{1/}	2007	2008	Var.% ^{1/}
Bonito	0	348	n.d.	1 066	3 010	182,3
Caballa	42	102	142,8	1 144	298	-74,0
Cabrilla	8	1	-87,5	26	9	-62,9
Cachema	4	18	350,0	234	69	-70,7
Cojinova	0	0	n.d.	0	0	16,7
Jurel	83	28	-66,2	211	33	-84,3
Lenguado	0	0	n.d.	0	1	163,8
Lisa	47	66	40,4	182	597	228,7
Lorna	1	8	700,0	31	37	16,5
Raya	12	5	-58,3	36	24	-33,2
Sardina	0	0	n.d.	0	0	n.d.
Suco	3	53	1.666,7	222	224	1,1
Tollo	7	20	185,7	205	138	-32,7
Bagre	3	2	-33,3	11	9	-17,6
Otros	8	7	-12,5	266	283	6,3
TOTAL	218	658	334,9	3 635	4 732	63,0

^{1/} Variación en términos reales a precios de 1994

Fuente : Ministerio de la Producción. Dirección Regional de Pesquería - Lambayeque

Elaboración: BCRP, Sede Regional Piura. Departamento de Estudios Económicos.

1.1.3. Producción Manufacturera

La actividad industrial creció 13,8 por ciento en el mes respecto de similar período del año pasado, fundamentalmente debido a

la significativa expansión de la producción azucarera. En el primer cuatrimestre, la producción sectorial creció 18,4 por ciento.

CUADRO Nº 9
VALOR BRUTO DE PRODUCCIÓN SECTOR MANUFACTURERA
(Variación real 1/)

	ABRIL		ENE - ABR	
	2007	2008	2007	2008
Manufactura Primaria	33,2	111,1	1,7	75,6
Manufactura no Primaria	9,3	-13,0	1,1	-4,9
Total Sector	13,7	13,8	1,3	18,4

1/ Respecto al mismo mes o período del año anterior

FUENTE: Empresas Industriales

ELABORACIÓN: BCRP, Sede Regional Piura - Dpto. de Estudios Económicos

La rama fabril azucarera se mostró muy dinámica durante el mes, más que duplicando su nivel de actividad. Esto obedece, principalmente, al desempeño positivo de la empresa AgroPucalá, que operó a gran escala, mientras en abril del año pasado se mantuvo paralizada. Este comportamiento es destacable por cuanto se

da en circunstancias en que el contenido de sacarosa de la caña disminuyó debido al efecto de “reverdecimiento” de la planta ocasionado por las lluvias recientes. En este contexto, los precios de comercialización ex fábrica se situaron en S/.52 por bolsa de 50 kilogramos frente a S/.73 en abril del año anterior.

CUADRO Nº 10
PRODUCCIÓN MANUFACTURERA PRIMARIA
(Índice de volumen físico: 1998 = 100)

CIUU - Rama de Actividad	ABRIL			ENERO - ABRIL		
	2007	2008	Var. %	2007	2008	Var. %
Azúcar	45,8	96,6	111,1	64,4	113,2	75,6
Total	45,8	96,6	111,1	64,4	113,2	75,6

1/ Cifras preliminares

FUENTE: Empresas azucareras de Lambayeque

ELABORACIÓN: BCRP, Sede Regional Piura - Dpto. de Estudios Económicos

En contraste, la manufactura no primaria descendió notablemente (-13,0 por ciento), debido a la contracción de casi todas las ramas, excepto las de aceite esencial de limón y alcohol etílico.

La producción de arroz pilado cayó 9,8 por ciento, a raíz del agotamiento de stocks de los molinos y las dificultades en el abastecimiento de arroz cáscara procedente de Amazonas, debido a la interrupción temporal (huaycos) de la carretera Fernando Belaúnde; además, la humedad ambiental

en dicho departamento retrasó el proceso de secado del grano.

Por otro lado, la rama de elaboración de fideos sigue afectada por el considerable incremento en el precio del trigo importado. Asimismo, la producción de jugos de fruta se contrajo debido a la escasez de frutas; en especial, de maracuyá. Por el contrario, la rama de alcohol etílico fue favorecida por la mayor disponibilidad de melaza; derivada, a su vez, del dinamismo de la industria azucarera.

CUADRO Nº 11
PRODUCCIÓN MANUFACTURERA NO PRIMARIA
(Índice de volumen físico: 1998 = 100)

CIUU - Rama de Actividad	ABRIL			ENERO - ABRIL		
	2007	2008	Var. %	2007	2008	Var. %
Alimentos y Bebidas						
Arroz envasado	100,5	90,2	-10,2	96,4	93,1	-3,3
Café soluble	43,2	35,8	-17,2	30,4	31,9	4,8
Jugos de Fruta	289,7	32,2	-88,9	292,1	231,6	-20,7
Fideos	69,7	32,1	-53,9	65,0	39,0	-40,0
Insumos químicos						
Aceíte Esencial de Limón	72,9	93,6	28,3	149,2	137,2	-8,1
Cáscara Desh. de Limón	97,4	96,9	-0,6	179,5	143,7	-19,9
Alcohol etílico	29,3	32,9	12,1	41,9	29,2	-30,2
Total	88,0	76,6	-13,0	83,7	79,6	-4,9

1/ Cifras preliminares

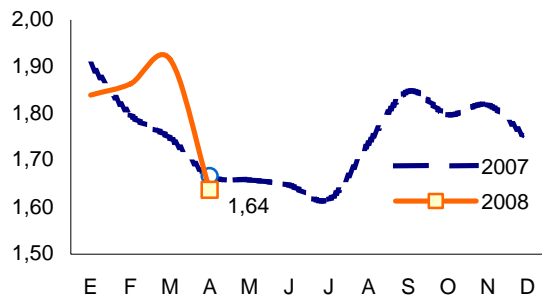
FUENTE: Empresas industriales y OIA Lambayeque

ELABORACION: BCRP, Sede Regional Piura - Dpto. de Estudios Económicos

En cuanto a los precios de exportación, se observan resultados mixtos: El precio de las conservas de ají piquillo descendió fuertemente; mientras que la cotización del

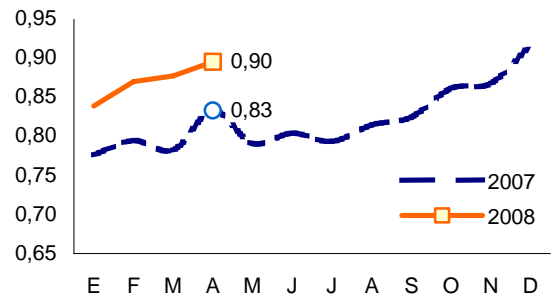
frijol castilla sigue mostrando una robusta tendencia al alza, en virtud a la mayor demanda externa y a los ajustados niveles de cosechas en las regiones productoras.

Gráfico Nº 8
Precio FOB Conservas de Ají Piquillo (US\$ x kg)



Fuente: ADUANAS Elaboración: BCRP - Sede Regional Piura

Gráfico Nº 9
Precio FOB de Frijol Castilla (US\$ x kg.)



Fuente: ADUANAS Elaboración: BCRP - Sede Regional Piura

1.1.4. Construcción

En abril, el sector de la construcción, medido a través del despacho de cemento, cayó en 4,8 por ciento en relación con igual

mes del año anterior.

En los cuatro primeros meses del año, el sector decreció en 3,2 por ciento.

**CUADRO N° 12
INDICADORES DEL SECTOR CONSTRUCCIÓN**

	ABRIL			ENERO - ABRIL		
	2007	2008	Var %	2007	2008	Var %
Despacho de cemento (tm)	21 285	20 266	-4,8	89 154	86 261	-3,2
Variación del sector 1/			-4,8			-3,2

1/ Variación en términos reales

FUENTE : Empresa de Cementos Pacasmayo S.A.A.

ELABORACION : BCRP, Sede Regional Piura. Dpto. de Estudios Económicos.

1.1.5. Electricidad

En abril de 2008, la producción de electricidad cayó en 30,9 por ciento en relación con igual mes del año anterior.

En el primer cuatrimestre, la producción del sector creció en 6,0 por ciento respecto de similar período del año pasado.

**CUADRO N° 13
PRODUCCIÓN DE ELECTRICIDAD Y AGUA**

	ABR			ENE - ABR		
	2007	2008	Var %	2007	2008	Var %
Electricidad (mwh)	1 331	920	-30,9	3 347	3 549	6,0
variación del sector 1/			-30,9			6,0

1/ Variación en términos reales

FUENTE : Osinerg

ELABORACION : BCRP, Sede Regional Piura. Dpto. de Estudios Económicos.

II. SECTOR EXTERNO

2.1. Exportaciones

En abril, las exportaciones del departamento de Lambayeque llegaron a US\$ 7,3 millones, siendo superiores en 26,9 por ciento a las de igual mes del año pasado; en razón a la mayor oferta de productos no tradicionales.

En el primer cuatrimestre, las exportaciones totales registraron un incremento de 14,6 por ciento; principalmente por la mayor oferta de frijoles y otras legumbres y de mangos.

CUADRO N° 14
EXPORTACIONES DEL DEPARTAMENTO DE LAMBAYEQUE POR SECTORES 1/
(Valor FOB en miles de US \$)

	ABR			ENE - ABR		
	2007	2008	Var %	2007	2008	Var %
I. Productos Tradicionales	1 199	1 058	-11,8	15 183	12 214	-19,6
Agropecuario	1 199	1 058	-11,8	15 183	12 214	-19,6
Petróleo y Derivados	0	0	n.d.	0	0	n.d.
II. Productos No Tradicionales	4 544	6 227	37,0	20 036	28 145	40,5
Agropecuario	3 887	5 111	31,5	18 231	26 483	45,3
Químico	559	684	22,4	1 633	1 023	-37,4
Otros	98	432	340,8	172	639	271,5
Total Exportaciones	5 743	7 285	26,9	35 219	40 359	14,6

FUENTE : SUNAT. www.sunat.gob.pe

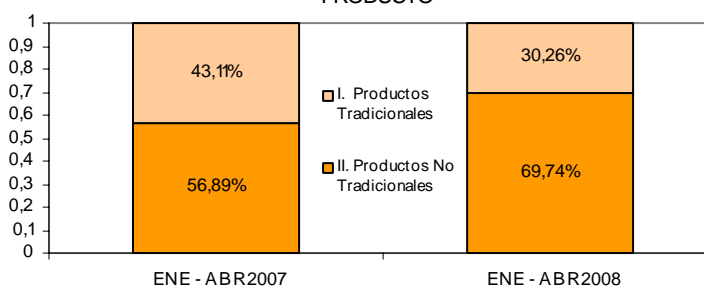
ELABORACIÓN: BCRP, Sede Regional Piura. Departamento de Estudios Económicos

CUADRO N° 15
EXPORTACIONES DE PRINCIPALES PRODUCTOS

Producto	Valor FOB (millones \$)		Variación %
	ENERO - ABRIL		
	2007	2008	
Café	15,1	12,2	-19,2
Frijoles y otras legumbres	10,9	16,4	50,5
Mangos	1,5	3,0	100,0
Total	27,5	31,6	14,9

El aporte relativo de los productos tradicionales fue de 30,3 por ciento frente a 69,7 por ciento de los no tradicionales.

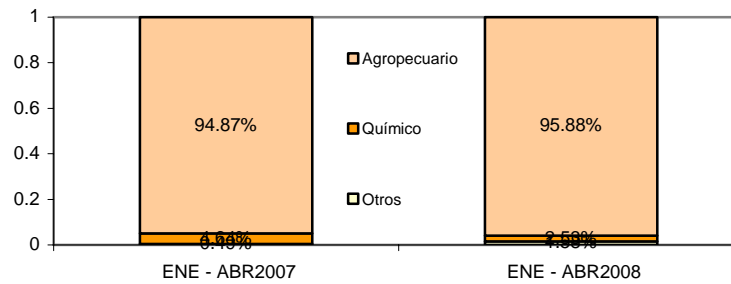
Gráfico N° 10
ESTRUCTURA DE LAS EXPORTACIONES POR GRUPO DE PRODUCTO



FUENTE : SUNAT. www.sunat.gob.pe

ELABORACIÓN: BCRP, Sede Regional Piura. Dpto. de Estudios Económicos

Gráfico N° 11
ESTRUCTURA DE LAS EXPORTACIONES POR SECTORES DE ORIGEN



FUENTE: SUNAT. www.sunat.gob.pe
ELABORACION: BCRP, Sede Regional Piura. Dpto. de Estudios Económicos

En el lapso enero-abril del 2008, los principales países de destino presentaron la

siguiente estructura de adquisiciones, según productos:

CUADRO N° 16
Estructura de exportaciones por principales países de destino
Enero-Abril 2008

País	Principales productos	% del total	Valor FOB (millones \$)	Estructura % por país
Estados Unidos		35,1%	14,2	
	Frijoles y otras legumbres		8,2	57,7%
	Café		3,1	21,8%
	Mangos		0,9	6,3%
	Otros		2,0	14,1%
Alemania		11,1%	4,5	
	Café		3,9	86,7%
	Otros		0,2	4,4%
Países Bajos		7,2%	2,9	
	Mangos		1,2	41,4%
	Jugo de maracuyá		0,9	31,0%
	Frijoles y otras legumbres		0,2	6,9%
	Otros		0,6	20,7%
España		6,7%	2,7	
	Pimientos secos		0,6	22,2%
	Pimientos piquillo		1,2	44,4%
	Otros		0,9	33,3%
Suecia		4,7%	1,9	
	Café		1,9	100,0%
Islas Vírgenes		4,2%	1,7	
	Frijoles y otras legumbres		0,9	52,9%
	Mangos		0,3	17,6%
	Café		0,2	11,8%
	Otros		0,3	17,6%
Otros		30,9%	12,5	
Total		100,0%	40,4	

FUENTE : SUNAT. www.sunat.gob.pe
ELABORACIÓN : BCRP, Sede Regional Piura. Dpto. de Estudios Económicos

En cuanto a los principales productos de exportación del departamento de

Lambayeque, a continuación se consignan los principales países compradores:

CUADRO N° 17
Exportaciones de principales productos por países de destino
Enero-Abril 2008

Producto	Principales países de destino	% del total	Valor FOB (millones \$)	Estructura % por producto
Frijoles y otras legumbres		40,6%	16,4	
	Estados Unidos		8,2	50,0%
	España		1,7	10,4%
	Otros		6,5	39,6%
Café		30,2%	12,2	
	Alemania		3,9	32,0%
	Estados Unidos		3,1	25,4%
	Suecia		1,9	15,6%
	Bélgica		1,2	9,8%
	Otros		2,1	17,2%
Mangos		7,4%	3,0	
	Países Bajos		1,1	36,7%
	Estados Unidos		0,9	30,0%
	Islas Vírgenes		0,3	10,0%
	Otros		0,7	23,3%
Otros		21,8%	8,8	
Total		100,0%	40,4	

FUENTE : SUNAT. www.sunat.gob.pe

ELABORACION : BCRP, Sede Regional Piura. Dpto. de Estudios Económicos

III. FINANZAS PÚBLICAS

3.1. Gobierno Central

Los ingresos corrientes del Gobierno Central totalizaron, en abril, S/.19,5 millones; 10,6 por ciento más, en términos reales, que lo recaudado en similar mes de 2007. El aumento obedece principalmente a la mayor captación por impuestos a los

ingresos de personas naturales (45,4 por ciento) y jurídicas (43,6 por ciento).

La recaudación, en el primer cuatrimestre, alcanzó los S/.81,1 millones, siendo mayor en 21,4 por ciento, en términos reales, con relación a análogo período del año pasado.

CUADRO N° 18
LAMBAYEQUE: INGRESOS CORRIENTES DEL GOBIERNO CENTRAL
(En miles de Nuevos Soles)

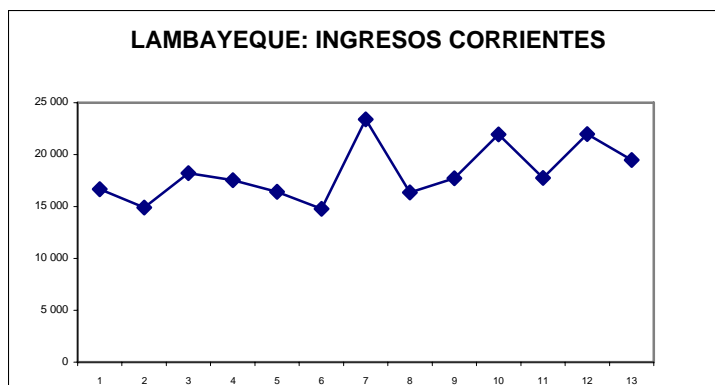
	Abril			Enero - Abril		
	2007	2008	Var.% 1/	2007	2008	Var.% 1/
I. INGRESOS TRIBUTARIOS	16 649	19 435	10,6	63 531	81 025	21,5
1. Impuestos a los Ingresos	8 273	9 601	10,0	29 355	38 310	24,2
Personas Naturales	1 410	2 163	45,4	5 926	7 690	23,6
Personas Jurídicas	3 217	4 873	43,6	17 937	22 787	21,0
Regularización	3 646	2 565	-33,3	5 493	7 833	35,3
2. Impuestos a la Importación	1	1	-40,6	7	6	-16,8
3. Impuesto General a las ventas (IGV)	6 179	6 925	6,2	28 416	34 989	17,4
Operaciones Internas	6 174	6 919	6,2	28 397	34 964	17,4
Operaciones Externas	5	6	18,7	19	25	22,9
4. Impuesto Selectivo al Consumo (ISC)2/	50	59	11,1	236	494	99,7
5. Otros Ingresos tributarios	2 146	2 849	25,8	5 517	7 226	24,6
6. Devoluciones	0	0	0,0	0	0	0,0
II. INGRESOS NO TRIBUTARIOS	29	27	-8,9	111	122	4,9
TOTAL	16 678	19 463	10,6	63 642	81 147	21,4

1/ Variación en términos reales

2/ Incluye ISC por operaciones externas

Fuente : Superintendencia Nacional de Administración Tributaria - SUNAT

Elaboración: BCRP, Sede Regional Piura. Departamento de Estudios Económicos



3.2 Gobierno Regional

En abril, los gastos del Gobierno Regional bordearon los S/.77,2 millones, registrando un incremento real del 26,7 por ciento respecto de similar mes del año anterior. Esto obedece a mayores inversiones, las cuales crecieron en 119,4 por ciento.

Durante el primer cuatrimestre, el gasto acumulado fue de S/.205,1 millones y observó un aumento real del 6,9 por ciento en relación con el mismo lapso del 2007, merced al dinamismo de las inversiones.

CUADRO N° 19
LAMBAYEQUE: GASTOS DEL GOBIERNO REGIONAL
(En miles de Nuevos Soles)

	Abril			Ene - Abril		
	2007	2008	Var.% 1/	2007	2008	Var.% 1/
GASTOS CORRIENTES	36 555	28 275	-26,7	134 755	129 260	-8,6
Personal y Obligaciones Sociales	19 373	17 909	-12,4	81 526	84 423	-1,3
Obligaciones Previsionales	6 788	6 815	-4,9	29 921	29 779	-5,2
Bienes y Servicios	9 740	2 845	-72,3	20 719	12 321	-43,3
Otros Gastos Corrientes	655	706	2,3	2 589	2 737	0,7
GASTOS DE CAPITAL	21 195	48 948	118,9	47 967	75 878	50,3
Inversiones	21 120	48 891	119,4	47 684	75 454	50,3
Otros Gastos de Capital	75	57	-27,8	283	424	42,3
TOTAL	57 750	77 222	26,7	182 721	205 138	6,9

1/ Variación en términos reales

Fuente : Gobierno Regional Lambayeque

Elaboración: BCRP, Sede Regional Piura - Departamento de Estudios Económicos

Los gastos ejecutados en el mes fueron financiados mayormente con Recursos Ordinarios (73,4 por ciento del total), seguidos de los recursos provenientes de

operaciones de crédito, los cuales significaron el 23,0 por ciento de los ingresos totales.

CUADRO N° 20
LAMBAYEQUE: GASTOS DEL GOBIERNO REGIONAL, POR FUENTE DE FINANCIAMIENTO
(En miles de Nuevos Soles)

	Abril			Enero - Abril		
	2007	2008	Var.% 1/	2007	2008	Var.% 1/
Recursos ordinarios	34 594	56 647	55,2	131 279	154 308	11,8
Recursos directamente recaudados	2 280	1 370	-43,1	7 726	8 872	9,5
Recursos por Operaciones de Crédito	19 806	17 725	-15,2	39 794	36 175	-13,3
Donaciones y transferencias	1 070	1 480	31,2	3 922	5 782	40,4
TOTAL	57 750	77 222	26,7	182 721	205 138	6,9

1/ Variación en términos reales

Fuente : Gobierno Regional Lambayeque

Elaboración: BCRP, Sede Regional Piura - Departamento de Estudios Económicos

El presupuesto institucional modificado (PIM), que bordea los S/.572,5 millones, al cuarto mes del año muestra una ejecución

del 35,8 por ciento, con un avance del 31,8 por ciento en gastos corrientes y del 45,6 por ciento en gastos de capital.

IV. MONEDA Y CRÉDITO

4.1. Depósitos del Sistema Financiero

El saldo de depósitos del sistema financiero bordeó los S/.796,2 millones al finalizar el mes bajo análisis. Esto implicó un repunte real del 10,7 por ciento respecto de abril del año anterior, explicado por el incremento de las captaciones de las empresas bancarias (10,6 por ciento) y de las instituciones de microfinanzas (12,3 por ciento). En cuanto

al tipo de moneda, es cada vez mayor la preferencia por los depósitos en moneda nacional (61,5 por ciento del total), los cuales registran un crecimiento real del 30,1 por ciento, mientras que los depósitos en moneda extranjera se reducen en 10,6 puntos porcentuales.

CUADRO N° 21
LAMBAYEQUE: DEPÓSITOS DEL SISTEMA FINANCIERO
(Saldos en miles de nuevos soles)

	ABRIL		
	2007	2008	Var.% 1/
Empresas Bancarias	526 913	614 917	10,6
Instituciones de Microfinanzas	153 034	181 283	12,3
Cajas Municipales	121 959	148 600	15,5
Cajas Rurales	31 075	32 683	-0,3
CMR	1 483	0	-16,9
Total	681 430	796 200	10,7
En M/N	356 806	489 999	30,1
En M/E	324 624	306 201	-10,6

1/ Variación en valores reales

FUENTE : Superintendencia de Banca y Seguros (SBS)

ELABORACIÓN: BCRP, Sede Regional Piura. Departamento de Estudios Económicos

Los depósitos a plazo son los que predominan en la estructura de las captaciones del sistema financiero, al registrar una importancia relativa del 43,4

por ciento. Empero, los depósitos a la vista son los que muestran un mayor crecimiento relativo, el cual fue del 25,0 por ciento respecto de abril del año pasado.

CUADRO N° 22
LAMBAYEQUE: EVOLUCIÓN SEGÚN TIPO DE DEPÓSITOS
(Saldos en miles de nuevos soles)

	ABRIL		
	2007	2008	Var.% 1/
Vista	130 954	172 733	25,0
Ahorros	253 541	277 818	3,8
A plazo	296 935	345 650	10,3
Total	681 430	796 200	10,7

1/ Variación en valores reales

FUENTE : Superintendencia de Banca y Seguros (SBS)

ELABORACIÓN: BCRP, Sede Regional Piura. Departamento de Estudios Económicos

El Banco de Crédito es la entidad que registra una mayor participación en el saldo total de depósitos, con una significación del 31,3 por ciento, seguida del Banco

Continental (18,8 por ciento) y del Scotiabank (10,9 por ciento). En conjunto, estas tres entidades dan cuenta del 61,0 por ciento de las captaciones del sistema.

CUADRO N° 23
LAMBAYEQUE: PARTICIPACIÓN EN LOS DEPÓSITOS
(en %)

	ABRIL		
	Miles de S/.	Mes	Acumulado
Crédito	248 997	31,3	31,3
Continental	149 892	18,8	50,1
Scotiabank	86 922	10,9	61,0
Caja Municipal Piura	81 496	10,2	71,3
Interbank	48 127	6,0	77,3
Caja Municipal Trujillo	46 340	5,8	83,1
Interamericano de Finanzas	42 262	5,3	88,4
CRAC Sipán S A	28 664	3,6	92,0
Financiero	18 705	2,3	94,4
Caja Municipal Sullana	18 331	2,3	96,7
Trabajo	9 097	1,1	97,8
Mi Banco	6 078	0,8	98,6
Caja Rural Nor Perú	4 019	0,5	99,1
Falabella	3 526	0,4	99,5
CMCP Lima	1 671	0,2	99,7
Azteca	1 312	0,2	99,9
Caja Municipal Paita	762	0,1	100,0
TOTAL	796 200	100,0	

FUENTE : Superintendencia de Banca y Seguros (SBS)

ELABORACIÓN: BCRP, Sede Regional Piura. Departamento de Estudios Económicos

4.2 Créditos del Sistema Financiero

El saldo de créditos ascendió a S/.1 587,1 millones, lo que implicó un incremento del 21,5 por ciento. Este desempeño se explica, sobre todo, por mayores colocaciones de las empresas bancarias (28,0 por ciento de

aumento) y, en menor medida, de las entidades microfinancieras (14,2 por ciento). El porcentaje de solarización de los créditos es del 73,0 por ciento y tiende a incrementarse.

CUADRO N° 24
LAMBAYEQUE: CRÉDITO DEL SISTEMA FINANCIERO
(Saldos en miles de nuevos soles)

	ABRIL		
	2007	2008	Var.% 1/
Empresas Bancarias	892 845	1 206 240	28,0
Instituciones de Microfinanzas	311 162	374 812	14,2
Cajas Municipales	238 787	285 326	13,2
Cajas Rurales	26 750	31 087	10,1
Edpymes	45 625	58 399	21,3
Empresas Financieras	33 465	6 089	-82,8
Total	1 237 472	1 587 141	21,5
En M/N	780 811	1 158 409	40,6
En M/E	456 661	428 731	-11,0

1/ Variación en valores reales

FUENTE : Superintendencia de Banca y Seguros (SBS)

ELABORACIÓN: BCRP, Sede Regional Piura. Departamento de Estudios Económicos

El Banco de Crédito ostenta una participación del 20,6 por ciento en las colocaciones del sistema, siendo secundado por el Banco Continental (20,0 por ciento) y

el Scotiabank (13,2 por ciento). Estas tres entidades, conjuntamente, ostentan el 53,8 por ciento de representatividad en el crédito otorgado por el sistema financiero.

CUADRO N° 25
LAMBAYEQUE: PARTICIPACIÓN EN LOS CRÉDITOS
(en %)

	ABRIL		
	Miles de S/.	Mes	Acumulado
Continental	326 672	20,6	20,6
Crédito	317 990	20,0	40,6
Scotiabank	209 975	13,2	53,8
Caja Municipal Piura	117 459	7,4	61,2
CMAC Trujillo	109 601	6,9	68,2
Financiero	105 288	6,6	74,8
Interbank	93 897	5,9	80,7
CMAC Sullana	50 386	3,2	83,9
Falabella	48 612	3,1	86,9
Mi Banco	43 506	2,7	89,7
EDPYME Alternativa	34 160	2,2	91,8
Trabajo	32 455	2,0	93,9
Interamericano de Finanzas	26 611	1,7	95,6
CRAC Sipán S A	21 260	1,3	96,9
EDPYME Raíz	13 534	0,9	97,7
CR Nor Perú	9 826	0,6	98,4
EDPYME Efectiva	6 603	0,4	98,8
Financiera Edyficar	6 089	0,4	99,2
CMCP Lima	4 995	0,3	99,5
EDPYME Solidaridad	4 103	0,3	99,7
CMAC Paita	2 885	0,2	99,9
Azteca	1 232	0,1	100,0
TOTAL	1587 141	100,0	

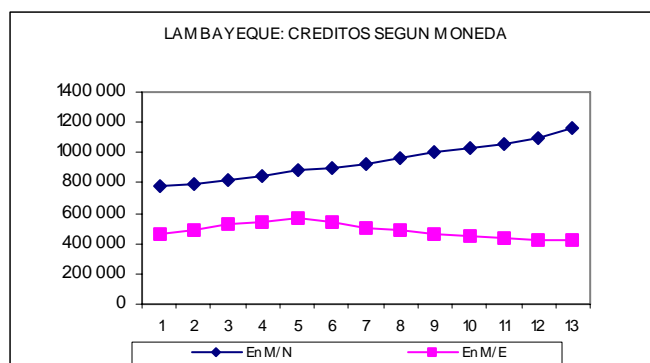
FUENTE : Superintendencia de Banca y Seguros (SBS)

ELABORACIÓN: BCRP, Sede Regional Piura. Departamento de Estudios Económicos

Al finalizar el mes, el saldo de las colocaciones supera en S/.790,9 millones al de depósitos; es decir, en 99,3 por ciento más. A esto subyace una tendencia creciente de los créditos en moneda

nacional.

En cuanto al número de oficinas y agencias del sistema financiero, éste pasó de 48 a 71 entre abril de 2007 y abril último.



En cuanto a la cartera pesada, ésta se ubicó en 3,3 por ciento, resultando menor en 1,5

puntos porcentuales a la de abril del año anterior.

CUADRO N° 26
LAMBAYEQUE: MOROSIDAD EN EL SISTEMA FINANCIERO1/
(En % de las colocaciones brutas)

	ABRIL		
	2007	2008	Var.% 1/
Empresas Bancarias	4,5	2,6	-1,9
Instituciones de Microfinanzas	5,3	4,2	-1,1
Cajas Municipales	4,9	3,8	-1,1
Cajas Rurales	6,1	5,2	-0,8
Edpymes	12,9	14,3	1,4
Total	4,8	3,3	-1,5

1/ Cartera pesada= créditos vencidos + créditos en cobranza judicial / colocaciones brutas

FUENTE : Instituciones Financieras

ELABORACIÓN: BCRP, Sede Regional Piura. Departamento de Estudios Económicos

4.3 Crédito a la pequeña y microempresa

El crédito otorgado a la pequeña y microempresa acumuló, en abril, un saldo de S/.424,4 millones; 16,7 por ciento

mayor, en términos reales, respecto al mismo mes del año anterior.

CUADRO N° 27
CRÉDITO OTORGADO A LA PEQUEÑA Y MICROEMPRESA
(Saldos en miles de nuevos soles)

	ABRIL		
	2007	2008	Var.% 1/
Instituciones Financieras	339 808	424 407	16,7
Mi Banco	28 646	43 506	43,9
CMAC Sullana	26 577	50 386	79,7
CMCP Lima	6 475	4 995	-26,9
CMAC Piura	99 627	117 459	11,7
CMAC Paíta	0	2 885	nd
CMAC Trujillo	106 108	109 601	-2,1
CAJA Nor Perú	7 751	9 826	20,1
CRAC Sipán S A	18 999	21 260	6,0
EDPYME Edyficar*	0	6 089	nd
EDPYME Raíz	12 501	13 534	2,6
EDPYME Solidaridad	4 567	4 103	-14,9
EDPYME Efectiva	8 646	6 603	-27,6
EDPYME Alternativa	19 911	34 160	62,6
Instituciones No Financieras	nd	nd	nd
TOTAL	339 808	424 407	16,7

1/ Variación en valores reales

* Convertida en Financiera desde marzo 2008.

FUENTE : Superintendencia de Banca y Seguros (SBS)

ELABORACIÓN: BCRP, Sede Regional Piura. Departamento de Estudios Económicos

INFORMACIÓN ESTADÍSTICA MENSUAL

ANEXO 1

LAMBAYEQUE: PRODUCCIÓN AGROPECUARIA
(TM)

	2007									2007	2008					
	ABR	MAY	JUN	JUL	AGO	SET	OCT	NOV	DIC	ENE-DIC	ENE	FEB	MAR	ABR		
AGRICOLA																AGRICOLA
Algodón	8 936	13 473	2 887	262	52	3 849	5	0	0	59 238	0	0	0	0	10 283	Algodón
Arroz	83	76 958	202 857	50 831	216	500	0	180	1 810	913 103	10 261	9 135	28	987	Arroz	
Café	10	140	75	66	58	54	15	13	0	441	0	10	5	10	Café	
Camote	1 128	437	360	618	365	915	4 793	3 896	2 453	16 841	1 370	1 772	1 172	1 274	Camote	
Frijol caupi	102	246	441	117	649	632	291	334	377	3 597	225	30	193	129	Frijol caupi	
Frijol grano seco	61	110	105	28	40	254	657	537	186	2 083	72	77	49	72	Frijol grano seco	
Frijol palo verde	4	48	183	293	360	359	457	284	275	2 415	118	34	0	4	Frijol palo verde	
Limón	5 800	5 664	5 128	4 255	4 170	3 108	2 757	3 068	2 693	55 367	2 451	3 612	3 780	5 136	Limón	
Maíz amiláceo	537	805	796	432	474	425	188	355	156	4 669	112	165	433	652	Maíz amiláceo	
Maíz amarillo duro	3 509	4 264	5 191	7 799	7 360	14 020	27 665	9 082	4 002	92 381	2 253	2 215	4 012	5 644	Maíz amarillo duro	
Maíz choclo	1 873	2 150	2 471	2 901	3 012	2 395	767	1 648	2 415	25 445	2 523	2 218	1 439	1 945	Maíz choclo	
Papa	210	450	325	400	320	1 695	810	580	0	7 000	180	972	250	225	Papa	
Páprika											395	310	632	0	Páprika	
Piquillo											6 528	5 241	4 365	2 266	Piquillo	
Trigo	0	130	520	500	836	92	0	0	3	2 081	0	0	0	0	Trigo	
Yuca	192	120	245	330	655	576	1 440	565	1 456	7 387	402	171	1 514	1 655	Yuca	
Mango	0	0	0	0	0	0	0	0	703	13 180	4 091	19 310	15 296	0	Mango	
Maracuyá	489	706	420	585	813	766	723	767	776	7 927	1 208	1 456	535	629	Maracuyá	
Caña de azúcar*	79 901	143 227	152 964	212 162	231 469	223 144	245 697	176 794	230 511	2053 405	206 507	165 719	168 952	169 390	Caña de azúcar*	
PECUARIO															PECUARIO	
Carne de ave	1 740	1 751	1 745	1 751	1 748	1 750	1 755	1 758	1 769	20 955	1 763	1 776	1 754	1 745	Carne de ave	
Carne de caprino	47	56	50	48	51	41	44	46	43	559	37	30	27	39	Carne de caprino	
Carne de ovino	39	45	42	36	42	176	40	37	41	599	35	33	27	28	Carne de ovino	
Carne de porcino	161	178	188	166	182	806	169	170	182	2 652	155	152	133	161	Carne de porcino	
Carne de vacuno	685	722	791	819	506	46	298	296	291	5 528	255	251	203	241	Carne de vacuno	
Huevos	271	274	274	276	274	275	277	278	281	3 288	278	276	267	268	Huevos	
Leche	2 483	2 556	2 585	2 579	2 644	2 685	2 689	2 726	2 732	30 980	2 695	2 681	2 643	2 681	Leche	

FUENTE : Ministerio de Agricultura - Región Lambayeque

ELABORACIÓN : Departamento de Estudios Económicos BCRP - Sede Regional de Piura

ANEXO 2

LAMBAYEQUE: COSECHAS
(Has)

CULTIVOS	2007									2007	2008			
	ABR	MAY	JUN	JUL	AGO	SET	OCT	NOV	DIC	ENE-DIC	ENE	FEB	MAR	ABR
Algodón	0	0	0	0	0	0	0	0	10498	10 498	0	0	0	0
Arroz	10	8 772	23 276	5982	28	55	0	20	340	41 659	1 671	1 212	4	110
Frijol Caupi	100	231	358	115	538	286	268	428	320	2 968	169	22	183	138
Maíz Amarillo Duro	607	777	1 027	1671	1244	2417	5251	1829	792	17 404	367	411	729	905
Maíz Amiláceo	302	421	436	211	225	200	86	200	64	2 450	52	95	281	427
Maíz Choclo	201	230	278	315	343	263	66	172	305	2 893	241	289	176	230
Papa	30	60	50	50	40	220	110	85	0	950	30	165	50	50
Trigo	0	100	520	520	552	100	0	0	3	1 795	0	0	0	0
Caña de Azúcar	612	1 141	1 344	2526	2138	2098	2303	1996	2304	20 106	1 545	1 271	1 401	1 242
TOTAL	1 862	11 732	27 289	11 390	5 108	5 639	8 084	4 730	14 626	100 723	4 075	3 465	2 824	3 102

FUENTE : Ministerio de Agricultura - Región Lambayeque.

ELABORACIÓN: Departamento de Estudios Económicos BCRP - Sede Regional Piura

ANEXO 3

**LAMBAYEQUE: AREA SEMBRADA
(Has)**

CULTIVOS	2007									2007	2008			
	ABR	MAY	JUN	JUL	AGO	SET	OCT	NOV	DIC	ENE-DIC	ENE	FEB	MAR	ABR
Algodón	0	0	0	0	0	48	30	8118	3191	12 811	767	0	0	0
Arroz	0	5	0	360	1426	1461	0	0	108	41 233	15 940	23 285	1 059	0
Frijol Caupí	460	569	230	436	76	198	97	162	148	3 158	191	136	451	526
Frijol G/S	47	225	660	414	130	110	100	135	50	1 970	100	80	0	42
Maíz Amarillo Duro	2 351	5 439	2 624	731	371	494	522	928	1312	18 493	1 159	1 216	2 215	3 960
Maíz Amiláceo	258	2 261	191	75	79	107	289	540	388	4 940	317	234	299	192
Maíz Choclo	274	333	358	236	274	303	226	239	186	3 043	215	203	243	299
Papa	70	190	140	15	115	150	80	80	50	1 030	0	0	0	50
Trigo	50	0	0	0	0	0	0	0	0	1 692	450	650	400	150
Yuca	63	843	9	6	31	40	63	136	330	1 870	187	88	67	42
Limón	0	0	0	0	0	0	0	0	0	0	0	0	0	0
Mango	0	0	0	0	0	0	0	1	0	1	0	0	0	0
TOTAL	3 573	9 865	4212	2273	2502	2911	1407	10339	5763	90 241	19 326	25 892	4 734	5 261

FUENTE: Dirección Regional de Agricultura de Piura

ELABORACIÓN: BCRP, Sede Regional Piura - Dpto. de Estudios Económicos

ANEXO 4

**LAMBAYEQUE: PRODUCCIÓN PESQUERA
(T.M.)**

	2007										2007	2008				
	ABR	MAY	JUN	JUL	AGO	SET	OCT	NOV	DIC	ENE-DIC	ENE	FEB	MAR	ABR		
BONITO	0	3	0	12	0	0	0	0	0	0	1 082	787	507	1 367	348	BONITO
CABALLA	42	2	0	253	0	0	0	1	2	2	1 401	0	196	0	102	CABALLA
CABRILLA	8	4	1	0	0	1	2	3	11	11	48	8	1	0	1	CABRILLA
CACHEMA	4	3	2	2	1	2	6	19	9	9	281	10	28	12	18	CACHEMA
COJINOVA	0	0	0	1	0	0	0	1	8	8	9	0	0	0	0	COJINOVA
JUREL	83	28	0	6	3	0	0	0	12	12	263	5	0	0	28	JUREL
LENGUADO	0	0	0	0	0	0	1	1	0	0	3	0	0	0	0	LENGUADO
LISA	47	29	106	253	258	133	51	147	132	132	1 547	150	367	14	66	LISA
LORNA	1	0	0	0	0	22	13	8	36	36	110	9	15	5	8	LORNA
RAYA	12	7	11	6	12	3	8	6	10	10	110	7	6	6	5	RAYA
SARDINA	0	0	0	0	0	0	0	0	0	0	0	0	0	0	0	SARDINA
SUCO	3	2	1	1	1	2	10	17	34	34	291	109	46	16	53	SUCO
TOLLO	7	3	12	48	21	5	20	7	7	7	347	27	67	23	20	TOLLO
BAGRE	3	3	1	1	11	2	4	3	0	0	46	3	3	0	2	BAGRE
OTROS	8	8	184	184	225	203	156	47	42	42	1 540	87	34	155	7	OTROS
TOTAL	219	93	317	766	533	372	270	259	303	303	7 080	1 204	1 270	1 598	658	TOTAL

FUENTE : Dirección del Ministerio de Pesquería Lambayeque

ELABORACION: BCRP. Sede Regional Piura. Departamento de Estudios Económicos

ANEXO 5

LAMBAYEQUE: PRODUCCIÓN MANUFACTURERA
(Índice de volumen físico : 1998 = 100)

DESCRIPCIÓN	2007										2007	2008				DESCRIPCIÓN
	ABR	MAY	JUN	JUL	AGO	SET	OCT	NOV	DIC	ENE-DIC	ENE	FEB	MAR	ABR		
Manufactura Primaria	45,8	80,8	133,9	137,0	146,2	155,1	162,7	125,7	164,1	113,6	142,8	104,1	107,9	96,6	Manufactura Primaria	
Azúcar	45,8	80,8	133,9	137,0	146,2	155,1	162,7	125,7	164,1	113,6	142,8	104,1	107,9	96,6	Azúcar	
Manufactura No Primaria	88,0	87,9	89,9	89,8	89,7	91,0	87,3	88,0	67,8	85,5	93,6	85,5	65,7	76,6	Manufactura No Primaria	
Arroz envasado	100,5	102,1	103,4	102,7	110,4	113,3	101,4	105,7	79,7	100,3	112,7	98,8	74,9	90,2	Arroz envasado	
Café soluble	43,2	39,1	46,5	38,2	16,2	21,2	44,5	38,1	35,8	33,4	26,3	30,0	35,3	35,8	Café soluble	
Maracuyá en jugo	289,7	365,4	228,8	497,8	509,1	304,2	694,4	230,2	0,0	333,2	112,7	533,5	247,9	32,2	Maracuyá en jugo	
Fideos	69,7	47,1	43,0	74,0	45,4	24,9	19,6	26,0	23,8	47,0	34,7	59,5	29,9	32,1	Fideos	
Aceite esencial de limón	72,9	88,8	116,3	76,2	38,9	36,7	21,9	26,8	48,6	87,6	209,0	145,7	100,3	93,6	Aceite esencial de limón	
Cáscara de limón deshidrat.	97,4	100,7	108,6	69,6	35,8	34,0	23,4	23,1	45,8	96,6	222,3	158,7	96,9	96,9	Cáscara de limón deshidrat.	
Alcohol etílico	29,3	44,0	42,5	44,6	47,5	40,0	46,2	39,7	39,1	42,6	37,1	21,9	25,1	32,9	Alcohol etílico	
TOTAL	73,4	85,5	105,1	106,1	109,3	113,2	113,4	101,0	101,1	95,2	110,6	91,9	80,3	83,5	TOTAL	

FUENTE: ENCUESTA A EMPRESAS INDUSTRIALES

ELABORACIÓN: Departamento de Estudios Económicos – BCRP Sede Regional Piura

ANEXO 6

LAMBAYEQUE: PRODUCCIÓN MANUFACTURERA
(Variación Porcentual)

DESCRIPCIÓN	2007										2007	2008				DESCRIPCIÓN
	ABR	MAY	JUN	JUL	AGO	SET	OCT	NOV	DIC	ENE-DIC	ENE	FEB	MAR	ABR		
Manufactura Primaria	33,2	38,1	86,6	40,6	14,8	60,8	11,9	-15,0	23,1	20,7	61,0	38,5	123,9	111,1	Manufactura Primaria	
Azúcar	33,2	38,1	86,6	40,6	14,8	60,8	11,9	-15,0	23,1	20,7	61,0	38,5	123,9	111,1	Azúcar	
Manufactura No Primaria	9,3	1,0	-0,3	4,3	19,6	14,5	38,8	8,1	-16,2	5,4	7,8	21,1	-26,5	-13,0	Manufactura No Primaria	
Arroz envasado	5,7	-0,7	-0,3	3,3	22,0	13,8	36,6	6,8	-19,3	3,4	11,3	24,8	-28,4	-10,2	Arroz envasado	
Café soluble	121,2	44,8	31,6	7,4	-5,0	12,8	61,3	94,3	71,9	39,9	-4,0	27,9	28,5	-17,2	Café soluble	
Maracuyá en jugo	104,1	11,4	7,7	60,2	135,5	104,3	323,0	15,7	-100,0	74,0	-49,1	121,0	-40,4	-88,9	Maracuyá en jugo	
Fideos	-1,1	-6,8	-41,0	11,9	-29,5	17,6	-36,6	-50,3	-26,5	-9,0	-45,5	-1,6	-55,0	-53,9	Fideos	
Aceite esencial de limón	-45,5	-34,9	-24,6	8,3	36,4	765,0	27,2	-19,2	-20,3	6,6	21,1	-35,5	-20,0	28,3	Aceite esencial de limón	
Cáscara de limón deshidrat.	-31,4	-31,6	-33,6	-5,6	37,8	244,7	44,6	-33,3	-35,6	6,8	10,7	-41,7	-34,4	-0,6	Cáscara de limón deshidrat.	
Alcohol etílico	-44,8	-7,2	-2,5	-24,9	-2,7	-23,7	-1,6	-32,1	-18,6	-12,2	-19,2	-56,6	-40,2	12,1	Alcohol etílico	
TOTAL	13,7	10,7	25,4	25,4	17,3	32,6	24,0	-3,2	2,1	11,2	26,4	27,3	6,9	13,8	TOTAL	

FUENTE: ENCUESTA A EMPRESAS INDUSTRIALES

ELABORACIÓN: Departamento de Estudios Económicos – BCRP Sede Regional Piura

ANEXO 7

**EMPLEO FORMAL URBANO EN EMPRESAS DE 10 Y MÁS TRABAJADORES
EN LA CIUDAD DE LAMBAYEQUE POR SECTORES ECONÓMICOS**
(Variación porcentual con respecto al mismo mes año anterior)

AÑO	MES	Comercio	Extractivo	Industria	Servicios	Transp y Comunic.	Total
2006	SEP	12	3	11	9	3	9
	OCT	4	3	11	11	2	9
	NOV	3	2	11	10	4	8
	DIC	7	5	13	10	4	10
2007	ENE	13	5	13	3	4	9
	FEB	12	2	7	-2	5	5
	MAR	15	-1	8	7	4	8
	ABR	15	0	6	5	8	6
	MAY	17	-2	8	6	8	7
	JUN	15	-2	-3	1	18	2
	JUL	17	1	-6	4	6	2
	AGO	16	2	-9	6	29	1
	SEP	21	1	-6	5	4	21
	OCT	15	13	33	24	5	14
	NOV	25	9	-5	3	4	3
	DIC	23	7	-2	6	5	5
2008	ENE	21	2	-3	26	9	9
	FEB	24	10	-3	14	14	7
	MAR	26	12	3	9	16	9

FUENTE: MTPE-DNPEFP- Encuesta Nacional de Variación Mensual del Empleo en empresas de 10 y más trabajadores de la actividad privada.

ELABORACION: BCRP. Sede Regional Piura. Departamento de Estudios Económicos

Nota: La información corresponde al primer día de cada mes.

ANEXO 8

LAMBAYEQUE: EXPORTACIONES FOB POR GRUPOS DE PRODUCTO 1/
(US\$)

TIPO	2007									2007	2008			
	ABR	MAY	JUN	JUL	AGO	SET	OCT	NOV	DIC	ENE-DIC	ENE	FEB	MAR	ABR
I. PRODUCTOS TRADICIONALES	1 199	5 516	5 857	14 377	20 436	17 829	14 376	11 012	19 699	124 285	4 317	4 112	2 727	1 058
Agrícolas	1 199	5 516	5 857	14 377	20 436	17 829	14 376	11 012	19 699	124 285	4 317	4.112	2.727	1.058
II. PRODUCTOS NO TRADICIONALES	4 543	4 793	4 373	4 570	8 181	7 850	6 243	8 188	9 445	73 679	7 984	7 903	5 889	6 227
Agropecuarios	3 887	4 249	3 898	4 471	7 799	7 730	5 824	7 929	8 429	68 560	7 968	7.386	5.877	5.111
Químicos	558	512	374	0	374	0	352	60	333	3 639	0	338	1	684
Otros Productos No Tradicionales	98	32	100	99	8	120	67	198	684	1 481	17	179	11	432
TOTAL EXPORTACIONES	5 743	10 309	10 229	18 947	28 617	25 679	20 618	19 200	29 144	197 964	12 302	12 015	8 617	7 285

1/ Cifras preliminares

FUENTE : SUNAT. www.sunat.gob.pe

ELABORACIÓN: BCRP, Sede Regional Piura, Departamento de Estudios Económicos

ANEXO 9

LAMBAYEQUE: EXPORTACIONES DE PRODUCTOS TRADICIONALES 1/
(Miles de US\$)

TIPO	2007										2007	2008				TIPO
	ABR	MAY	JUN	JUL	AGO	SET	OCT	NOV	DIC	ENE-DIC		ENE	FEB	MAR	ABR	
AGRICOLAS	1 199	5 516	5 857	14 377	20 436	17 829	14 376	11 012	19 699	124 285	4 317	4 112	2 727	1 058	AGRICOLAS	
Azúcar															Azúcar	
Volúmen (TM)	186	124	186	191	136	0	0	0	0	1 283	0	0	0	0	Volúmen (TM)	
Valor(Miles US\$)	15	10	15	15	11	0		0	0	104	0	0	0	0	Valor(Miles US\$)	
Café															Café	
Volúmen (TM)	515	2 389	2 328	5 838	8 175	7 026	5 712	4 189	7 547	49 480	1 531	1 268	772	326	Volúmen (TM)	
Valor(Miles US\$)	1 184	5 506	5 842	14 362	20 425	17 829	14 376	11 012	19 699	124 180	4 317	4 112	2 727	1 058	Valor(Miles US\$)	
TOTAL	1 199	5 516	5 857	14 377	20 436	17 829	14 376	11 012	19 699	124 285	4 317	4 112	2 727	1 058	TOTAL	

1/ Cifras preliminares

FUENTE: SUNAT www.sunat.gob.pe

ELABORACIÓN: BCRP, Sede Regional Piura. Departamento de Estudios Económicos

ANEXO 10

LAMBAYEQUE: EXPORTACIONES DE PRODUCTOS NO TRADICIONALES 1/
(Miles de US\$)

TIPO	2007									2007	2008			
	ABR	MAY	JUN	JUL	AGO	SET	OCT	NOV	DIC	ENE-DIC	ENE	FEB	MAR	ABR
AGROPECUARIOS	3 887	4 249	3 898	4 471	7 799	7 730	5 824	7 929	8 429	68 560	7 968	7 386	5 877	5 111
Cereales y sus preparaciones	22	24	5	25	22	56	17	3	24	218	1	134	98	41
Frutas	985	893	1 054	997	849	565	537	1 018	1 599	12 270	1 946	2 228	1 201	1 052
Bananas	46	56	10	1	1	0	0	0	0	162	46	43	1	49
Corteza de Limón	213	85	148	100	72	29	43	14	8	1.471	182	246	248	262
Jugos de frutas	458	429	357	643	445	389	202	255	181	4.594	117	673	175	216
Mangos	4	4	4	0	0	1	1	154	572	986	667	550	401	252
Palmitos	0	71	0	0	73	0	37	0	76	293	0	0	0	0
Paltas	1	2	2	2	3	7	9	8	4	66	0	0	0	0
Resto	264	244	534	252	255	139	244	587	758	4.700	933	715	376	272
Legumbres	2 027	2 296	1 815	2 367	5 208	5 891	4 967	5 900	5 937	45 247	5 070	4 119	3 767	3 368
Alcachofas	0	0	0	0	0	0	0	42	41	83	64	89	0	3
Cebolla	0	0	0	4	377	841	159	130	0	1.511	0	0	0	0
Espárragos	33	14	56	34	62	89	27	33	78	610	56	105	0	95
Frijoles	663	907	928	1.306	2.427	1.751	1.556	2.050	2.265	17.597	1.635	1.055	715	902
Pallares	24	58	21	19	0	76	60	142	214	881	132	214	202	43
Resto de legumbres	1.307	1.318	809	1.004	2.343	3.134	3.165	3.503	3.339	24.565	3.183	2.657	2.850	2.326
Vegetales diversos	384	496	409	429	516	383	105	251	257	4.112	281	191	178	349
Resto de Productos agropecuarios	0	0	0	0	0	1	0	0	0	2	0	0	2	0
Té, café, cacao y escencias	468	540	615	653	1.203	833	198	757	612	6.710	670	714	632	301
Pesqueros	26	0	78	0	0	0	0	114	34	265	0	118	0	14
Pota	26							114	34	175	0	0	0	0
Resto de Crustáceos												0	0	14
Pescado congelado			78							78		0	0	0
Preparaciones y Conservas										13		118	0	0
Maderas y Papeles						6	0	1	0	10	0	0	1	23
Metal-mecánico				54		4	1	62	0	126	3	2	0	0
MINERIA NO METALICA	6	3	22	4	8	20	26	7	8	126	8	16	7	182
QUÍMICOS	558	512	374	0	374	0	352	60	333	3.639	0	338	1	684
Otros No Tradicionales	4			4		73	15	3	0	101	5	42	3	187
Sidero-metalúrgico y joyería						1	15	1	0	17	1	0	0	26
Textil	62	29		37		16	10	11	642	835	0	0	1	0
TOTAL	4 543	4 793	4 373	4 570	8 181	7 850	6 243	8 188	9 445	73 679	7 984	7 903	5 890	6 227

1/Cifras preliminares

FUENTE: SUNAT. www.sunat.gob.pe

ELABORACIÓN: BCRP, Sede Regional Piura. Departamento de Estudios Económicos

ANEXO 11

LAMBAYEQUE: EXPORTACIONES FOB POR BLOQUE ECONÓMICO Y PAISES
(US\$)

BLOQUE ECONÓMICO	2007									2008				
	ABR	MAY	JUN	JUL	AGO	SET	OCT	NOV	DIC	ENE-DIC	ENE	FEB	MAR	ABR
I. AMÉRICA	2 975 498	4 620 526	3 581 096	8 441 090	11 275 757	11 055 492	7 425 179	9 257 667	17 598 957	87 601 513	7 041 416	5 246 242	3 899 951	4 491 513
TLCAN	2 054 741	3 800 533	2 622 619	7 431 013	9 907 476	9 891 361	6 508 024	7 968 140	15 441 198	74 899 584	5 662 885	4 116 261	2 809 596	3 023 710
Canadá	126 294	593 712	132 053	392 409	421 810	386 670	339 545	619 583	685 601	4 450 144	362 031	184 211	238 029	274 824
Estados Unidos	1 728 990	3 133 426	2 314 472	6 926 633	9 379 055	9 393 467	5 875 272	7 133 447	14 575 800	68 728 275	5 252 800	3 636 606	2 540 068	2 748 886
México	199 456	73 395	176 094	111 971	106 612	111 224	293 206	215 110	179 797	1 721 165	48 055	295 445	31 500	
CAN	394 517	407 373	291 478	167 226	136 477	239 343	59 945	75 044	648 048	3 222 414	229 944	61 294	45 788	509 392
Bolivia	22 000	58 000	37 500	75 000		84 000				276 500				
Colombia						53 550		66 654		120 204	28 000	0	39 660	91 700
Ecuador	310 693	320 861	253 978	92 226	136 477	15 100	19 260		7 418	1 958 976	122 156	61 294	6 128	17 192
Venezuela	61 824	28 512				86 693	40 685	8 390	640 630	866 734	79 788	0		400 500
MERCOSUR	126 899	0	0	0	0	149 040	51 233	44 512	179 413	646 232	300 635	192 763	97 031	45 156
Argentina	97 532						51 233			148 764	257 111	149 723	97 031	
Brasil						149 040				179 413	405 677	43 524		45 156
Paraguay	29 368									29 368				
Uruguay								44 512		62 423				
CHILE	131 121	207 500	192 407	403 425	422 205	249 907	143 730	211 835	234 647	2 392 429	326 595	209 591	114 787	313 634
RESTO DE AMÉRICA	268 221	205 120	474 591	439 425	809 599	525 842	662 248	958 136	1 095 650	6 440 854	521 356	666 333	832 748	599 621
II. EUROPA	2 176 124	4 469 809	5 480 889	9 146 545	15 774 079	12 646 356	11 535 769	7 554 683	9 929 309	94 277 496	4 074 414	5 782 336	4 211 061	2 067 423
UNIÓN EUROPEA	2 176 124	4 469 809	5 480 889	9 146 545	15 774 079	12 589 430	11 454 227	7 483 971	9 842 203	93 963 992	4 074 414	5 782 336	4 211 061	2 067 423
Alemania	601 013	1 348 073	891 796	4 685 741	6 326 101	6 975 711	5 200 109	2 036 232	3 269 455	37 184 392	947 207	1 873 956	1 342 452	250 368
Bélgica		930 301	1 987 617	367 752	2 106 282	2 197 353	1 575 264	1 042 324	1 354 277	12 840 045	302 412	548 384	282 368	181 563
España	197 331	306 324	96 821	146 692	1 254 356	1 542 590	1 875 260	1 582 502	2 399 800	11 859 109	659 818	841 247	734 435	464 277
Francia	27 806	52 297	159 842	152 550	736 269	304 488	517 379	60 332	269 142	3 591 014	89 987	122 653	42 615	17 478
Italia	45 388			1 282 271	738 574	69 578	26 290	506 944	88 733	2 999 548		159 462	480 090	179 369
Países Bajos	604 951	878 567	1 499 758	730 675	2 022 682	574 841	997 524	1 195 348	1 172 884	11 035 492	933 848	957 912	420 800	595 416
Resto de Unión Europea	699 636	954 247	845 055	1 737 651	2 469 912	923 439	1 262 401	1 060 291	1 287 913	14 289 848	1 141 142	1 215 650	698 444	378 953
SUIZA				43 213	119 902	1 430				164 545		63 071	209 857	
RESTO DE EUROPA						56 926	81 542	70 712	87 106	313 504				
III. ASIA	421 886	1 011 550	1 025 473	1 115 655	1 310 389	1 819 267	1 409 091	2 244 874	1 398 248	13 841 434	847 220	798 417	248 274	591 521
China	26 369		78 094							104 463				
Corea del Sur								289 847	274 523	577 181				
Japón	59 410	85 300	546 392	263 226	241 296	303 182	224 278	345 603	20 190	2 531 331	128 891	108 060	73 382	75 606
Resto de Asia	336 107	926 250	400 987	852 428	1 069 093	1 516 085	1 184 813	1 609 424	1 103 535	10 628 459	718 329	690 356	174 892	515 914
IV. AFRICA		36 155		54 921	10 567	2 659	10 517	10 517		234 033		96 875	4 955	
V. OCEANÍA	169 255	170 640	141 971	189 270	246 720	155 413	237 892	132 196	217 957	2 009 846	338 662	90 850	253 281	134 342
TOTAL	5 742 763	10 308 679	10 229 430	18 947 480	28 617 511	25 679 187	20 618 448	19 199 936	29 144 470	197 964 322	12 301 712	12 014 719	8 617 522	7 284 799

1/ Cifras preliminares

FUENTE: SUNAT. www.sunat.gob.pe

ELABORACION: BCRP. Sede Regional Piura. Departamento de Estudios Económicos

ANEXO 12

LAMBAYEQUE: INGRESOS CORRIENTES DEL GOBIERNO CENTRAL 1/
(Miles de nuevos soles)

	2007									2007	2008			
	ABR	MAY	JUN	JUL	AGO	SET	OCT	NOV	DIC	ENE-DIC	ENE	FEB	MAR	ABR
I. Ingresos Tributarios	16 641	14 866	18 185	17 456	16 358	14 728	23 381	16 344	17 692	202 475	21 905	17 731	21 954	19 435
1. Impuesto a la Renta	8 273	7 062	7 181	6 980	6 663	6 390	6 111	6 526	7 996	84 263	8 782	7 694	12 233	9 601
. Personas Naturales	1 410	1 809	1 610	1 561	1 556	1 613	1 519	1 600	1 767	18 961	2 191	1 611	1 726	2 163
. Personas Jurídicas	3 217	4 321	4 947	4 780	4 515	4 499	4 467	4 738	5 392	55 595	6 420	5 779	5 714	4 873
. Regularización	3 646	932	624	640	592	278	125	188	837	9 708	171	304	4 793	2 565
2. Impuesto a la Importación	1	1	1	2	2	1	1	2	2	19	3		1	1
3. Impuesto a la Prod. y Cons.	6 229	5 958	9 207	8 618	8 059	6 548	15 277	7 785	7 722	97 826	11 718	8 763	8 018	6 984
I.G.V.	6 179	5 920	9 166	8 533	7 934	6 441	11 269	7 506	7 597	92 781	11 555	8 597	7 912	6 925
. Operaciones Internas	6 174	5 914	9 162	8 528	7 927	6 438	7 217	7 283	7 593	88 459	11 544	8 594	7 907	6 919
. Operaciones Externas	5	6	3	5	7	3	4 052	223	4	4 322	11	3	4	6
I.S.C.	50	39	41	85	125	107	4 008	279	125	5 045	163	166	107	59
4. Otros	2 138	1 845	1 797	1 855	1 635	1 790	1 991	2 031	1 972	20 367	1 402	1 274	1 701	2 849
II. Ingresos No Tributarios	37	52	38	78	57	65	22	25	37	550	36	24	35	27
TOTAL	16 678	14 918	18 223	17 534	16 415	14 792	23 403	16 369	17 729	203 025	21 941	17 755	21 989	19 463

1/ En Términos Reales

FUENTE: Superintendencia Nacional de Administración Tributaria - SUNAT

ELABORACION: BCRP. Sede Regional Piura. Departamento de Estudios Económicos

ANEXO 13

LAMBAYEQUE: DEPÓSITOS Y OBLIGACIONES DEL SISTEMA FINANCIERO

	2007									2008			
	ABR	MAY	JUN	JUL	AGO	SET	OCT	NOV	DIC	ENE	FEB	MAR	ABR
I. SISTEMA BANCARIO	526 913	559 200	556 743	561 171	566 634	572 158	564 073	574 360	610 709	611 804	608 871	607 501	614 917
A. BANCO DE LA NACIÓN	0	0	0	0	0	0	0	0	0	0			
B. EMPRESAS BANCARIAS	526 913	559 200	556 743	561 171	566 634	572 158	564 073	574 360	610 709	611 804	608 871	607 501	614 917
Crédito	216 269	230 828	232 095	234 750	234 141	231 308	231 988	232 459	251 546	252 506	248 437	248 679	248 997
Interbank	42 224	41 845	43 324	43 746	46 035	47 132	50 509	49 492	48 034	48 509	50 531	49 803	48 127
Scotiabank*	80 789	89 114	84 836	90 096	88 043	91 200	87 854	88 551	92 313	90 707	90 153	85 075	86 922
Continental	121 863	132 991	131 035	126 057	127 422	132 269	123 280	129 798	145 467	144 626	143 880	147 491	149 892
Interamericano de Finanzas	34 117	34 392	32 897	34 411	36 301	36 356	37 157	37 431	38 534	39 208	41 322	40 854	42 262
Financiero	7 130	6 836	19 439	7 525	20 890	19 322	18 288	21 025	17 953	19 048	16 847	16 777	9 097
Mi Banco	20 839	19 173	4 289	18 359	4 382	4 823	4 846	4 825	5 379	5 427	5 219	5 776	18 705
Del Trabajo	3 682	4 021	7 142	4 594	7 608	7 789	8 109	8 699	9 222	9 164	9 137	9 084	6 078
Azteca del Perú										9	285	638	1 312
Falabella Perú S.A.		0	1 686	1 633	1 811	1 959	2 042	2 079	2 260	2 600	3 062	3 325	3 526
II. INSTITUCIONES DE MICRO FINANZA	153 034	152 548	153 129	156 555	160 361	161 459	162 484	168 406	172 512	174 849	175 964	178 455	181 283
Caja Municipal de Piura	14 859	16 241	73 088	74 342	76 944	77 064	77 547	78 330	79 973	79 743	79 811	80 434	81 496
Caja Municipal de Sullana	1 849	1 906	15 561	15 201	15 001	15 226	15 835	15 858	15 922	18 981	17 959	18 064	18 331
Caja Municipal de Trujillo	73 549	72 125	31 658	33 797	35 828	37 265	37 276	40 798	42 455	42 193	43 817	45 089	46 340
Caja Municipal de Lma	31 702	31 065	1 814	1 897	1 924	1 775	1 746	1 971	1 877	1 765	1 724	1 637	1 671
Caja Municipal de Paita											90	534	762
Caja Rural Nor Perú	4 582	4 412	4 361	4 378	3 804	3 300	3 368	4 161	4 091	4 285	4 508	4 206	4 019
Caja Rural Señor de Sipán	26 493	26 799	26 647	26 941	26 859	26 829	26 712	27 288	28 193	27 882	28 056	28 492	28 664
CMR	1 483	1 321	0	0	0	0	0	0	0	0	0	0	0
TOTAL	681 430	713 068	709 872	717 727	726 995	733 616	726 558	742 766	783 221	786 653	784 835	785 957	796 200
En M/N	355 323	364 059	367 210	374 229	384 587	387 421	397 372	416 752	440 014	446 424	464 085	484 749	489 999
En M/E	324 624	347 689	342 662	343 498	342 408	346 195	329 186	326 014	343 207	340 229	320 750	301 208	306 201

* Miembro del Grupo Scotiabank

Fuente : Superintendencia de Banca y Seguros (SBS)

Elaboración: BCRP. Sede Regional Piura. Departamento de Estudios Económicos

ANEXO 14

LAMBAYEQUE: CRÉDITO DEL SISTEMA FINANCIERO

ENTIDADES FINANCIERAS	2007									2008			
	ABR	MAY	JUN	JUL	AGO	SET	OCT	NOV	DIC	ENE	FEB	MAR	ABR
I. SISTEMA BANCARIO	892 846	943 847	1 046 732	1 085 068	1 129 639	1 107 763	1 097 746	1 112 462	1 111 268	1 123 752	1 128 917	1 142 534	1 206 240
A. BANCO DE LA NACIÓN	0												
B. EMPRESAS BANCARIAS	892 846	943 847	1 046 732	1 085 068	1 129 639	1 107 763	1 097 746	1 112 462	1 111 268	1 123 752	1 128 917	1 142 534	1 206 240
Crédito	245 383	257 440	278 094	294 270	318 366	314 160	303 128	306 991	309 710	314 463	310 773	310 132	317 990
Interbank	68 808	75 171	77 210	78 947	82 287	83 635	84 781	81 602	81 799	82 348	88 162	90 453	93 897
Scotiabank*	156 471	165 755	170 186	174 924	178 862	181 220	180 245	181 171	178 238	178 977	182 721	192 715	209 975
Continental	237 502	258 641	297 404	312 102	323 516	315 926	310 538	315 162	312 657	307 532	303 354	300 751	326 672
Interamericano de Finanzas	20 631	21 354	21 294	21 628	22 204	22 628	23 300	23 640	23 461	24 584	25 764	26 229	26 611
Del Trabajo	44 108	44 282	44 057	43 654	42 838	27 606	28 176	29 911	30 858	31 157	31 140	31 865	32 455
Financiero	91 296	91 864	92 567	93 015	93 757	93 283	97 756	101 710	103 077	105 177	104 893	103 595	105 288
Mi Banco	28 646	29 342	30 464	31 266	32 066	33 092	34 147	35 957	30 730	37 936	39 408	40 616	43 506
Azteca del Perú										62	539	886	1 232
Falabella Perú S.A.			35 455	35 264	35 744	36 212	35 677	36 318	40 738	41 514	42 162	45 291	48 612
II. INSTITUCIONES DE MICROFINANZAS	311 161	301 873	305 103	311 552	323 702	331 714	331 961	343 881	349 735	353 797	363 304	361 159	374 812
Caja Municipal de Sullana	26 577	28 719	30 946	34 584	36 968	37 737	41 099	41 813	42 500	42 236	43 717	46 020	50 386
Caja Municipal de Paita											2 221	2 532	2 885
Caja Municipal de Piura	99 627	100 792	101 490	100 418	100 571	103 531	105 055	109 399	110 441	113 111	113 381	114 178	117 459
Caja Municipal de Trujillo	106 108	90 852	90 998	93 489	97 375	99 283	100 186	103 232	105 010	105 775	107 867	106 552	109 601
Caja Municipal de Lima	6 475	6 585	6 299	6 199	6 155	5 985	5 753	5 862	5 729	5 284	5 207	4 977	4 995
Caja Rural Nor Perú	7 751	7 943	8 273	8 411	8 417	8 666	8 896	9 036	9 182	9 135	9 521	9 520	9 826
Caja Rural Sipán S.A.	18 999	18 491	17 566	17 486	17 846	17 858	17 654	17 789	17 877	19 003	20 266	20 726	21 260
Edpyme Raíz	12 501	12 936	12 634	12 356	12 397	12 219	12 776	13 252	13 033	12 414	12 389	12 669	13 534
Edpyme Solidaridad	4 567	4 252	4 066	3 979	3 783	3 759	3 544	3 504	3 518	4 042	4 480	4 450	4 103
Edpyme Efectiva	8 646	10 877	11 619	12 782	13 310	13 903	6 790	6 939	7 526	7 304	7 127	6 965	6 603
Edpyme Edificar					3 626	3 824	4 196	4 633	5047,14	5 101	5 279	0	0
Edpyme Alternativa	19 911	20 426	21 212	21 849	23 256	24 948	26 012	28 422	29 872	30 392	31 851	32 570	34 160
EMPRESAS FINANCIERAS	33 465	34 570	0	0	0	0	0	0	0	0	0	5 533	6 089
CMR	33 465	34 570	0	0	0	0	0	0	0	0	0	0	0
EDYFICAR	0	0	0	0	0	0	0	0	0	0	0	5 533	6 089
TOTAL	1 237 471	1 280 290	1 351 835	1 396 621	1 453 341	1 439 477	1 429 708	1 456 343	1 461 003	1 477 548	1 492 221	1 509 226	1 587 141
En M/N	780 811	792 785	822 681	849 980	880 380	900 005	924 392	965 824	998 389	1 024 657	1 052 519	1 084 151	1 158 409
En M/E	456 661	487 505	529 153	546 641	572 961	539 472	505 316	490 518	462 614	452 891	439 702	419 542	428 731

Fuente : Superintendencia de Banca y Seguros (SBS)

Elaboración: BCRP. Sede Regional Piura. Departamento de Estudios Económicos

ANEXO 15

LAMBAYEQUE: CARTERA PESADA EN EL SISTEMA FINANCIERO
(En porcentajes)

ENTIDADES FINANCIERAS	2007									2008			
	ABR	MAY	JUN	JUL	AGO	SEP	OCT	NOV	DIC	ENE	FEB	MAR	ABR
A. BANCA MULTIPLE	4,52	4,50	4,33	2,93	3,08	2,88	2,91	2,83	4,49	5,35	2,67	5,25	2,62
. Crédito	4,97	4,60	2,34	1,89	2,09	1,52	1,81	1,63	1,19	1,41	1,68	1,13	1,80
. Interbank	3,83	3,85	6,00	6,03	5,80	5,67	5,48	5,51	5,36	5,14	4,83	4,71	4,26
. Scotiabank	9,30	9,11	8,83	11,88	11,40	11,34	9,39	9,85	9,74	13,39	13,37	13,25	9,25
. Continental	1,60	1,56	1,45	1,36	2,06	1,93	1,93	1,87	1,88	1,76	1,74	1,82	1,75
. Interamericano	0,06	0,08	0,06	0,17	0,39	0,26	0,86	0,81	0,92	1,40	1,70	1,01	0,87
. Financiero	nd	nd	nd	nd	nd	nd	nd	nd	nd	nd	nd	nd	nd
. MiBanco	2,33	2,43	2,35	2,19	2,29	2,29	2,07	2,11	2,82	2,82	2,27	2,25	1,92
. Del Trabajo	3,49	3,84	3,52	4,00	4,20	5,78	5,39	4,51	4,08	4,36	3,88	3,94	4,47
B. INSTITUCIONES DE MICROFINANZAS	4,61	4,52	4,10	4,63	3,86	4,42	4,21	3,98	3,94	4,44	4,44	5,10	4,21
. CMAC Piura	6,00	5,32	4,81	4,46	4,53	4,43	4,03	3,85	3,79	3,67	3,72	4,78	3,95
. CMAC Sullana	3,19	3,33	2,68	2,53	2,85	2,95	3,00	2,89	2,79	5,12	5,22	5,77	5,90
. CMAC Paita												0,00	0,00
. CMAC Trujillo	2,28	2,72	2,72	2,87	2,41	2,41	2,50	1,98	1,90	2,27	2,55	4,21	2,43
. Caja Rural Sipán S.A.	6,81	6,42	6,56	6,64	6,46	6,26	6,55	5,76	5,83	5,98	5,55	2,78	5,22
. CRAC Nor Peru	3,04	3,14	3,17	3,13	3,14	3,16	3,15	2,53	1,38	1,38	1,51	2,31	2,31
. Edpyme Raiz	nd	nd	nd	nd	nd	nd	nd	nd	nd	nd	nd	nd	nd
. Edpyme Solidaridad	nd	nd	nd	nd	nd	nd	nd	nd	nd	nd	nd	nd	nd
. Edpyme Efectiva	12,94	nd	5,61	11,24	12,36	13,15	14,61	15,10	11,78	12,85	14,62	13,29	14,33
. Edpyme Alternativa	nd	nd	nd	nd	nd	nd	nd	nd	nd	nd	nd	nd	nd
TOTAL	4,55	4,51	4,26	3,41	3,36	3,35	3,29	3,17	4,35	5,10	3,30	5,21	3,27

FUENTE : Instituciones Financieras

ELABORACION: BCRP. Sede Regional Piura. Departamento de Estudios Económicos