



BANCO CENTRAL DE RESERVA DEL PERÚ

**SEDE REGIONAL PIURA**

**SÍNTESIS ECONÓMICA DE TUMBES  
DICIEMBRE 2006**

**DEPARTAMENTO ESTUDIOS ECONÓMICOS**

## CONTENIDO

RESEÑA INTRODUCTORIA	2
I. ACTIVIDAD PRODUCTIVA	3
1.1. Producción	3
1.1.1 Producción Agropecuaria.....	3
1.1.2 Producción Pesquera.....	8
II. INFLACIÓN	9
III. SECTOR EXTERNO	10
3. 1. Exportaciones .....	10
3. 2. Importaciones.....	12
IV. FINANZAS PÚBLICAS	13
4.1. Gobierno Central.....	13
4.2. Gobierno Regional.....	14
V. MONEDA Y CRÉDITO	15
5.1. Depósitos del Sistema Financiero.....	15
5.2. Crédito del Sistema Financiero.....	16
5.3. Morosidad en el Sistema Financiero .....	18
VI. INFORMACIÓN ESTADÍSTICA	19
Cuadro 1: Producción Agropecuaria.....	20
Cuadro 2: Producción Pesquera.....	21
Cuadro 3: Índice de Precios al Consumidor en la ciudad de Tumbes.....	22
Cuadro 4: Exportaciones FOB por Grupo de Producto.....	23
Cuadro 5: Exportaciones de Productos Tradicionales.....	24
Cuadro 6: Exportaciones de Productos No Tradicionales.....	25
Cuadro 7: Exportaciones por Bloque Económico y países.....	26
Cuadro 8: Importaciones por uso o destino económico.....	27
Cuadro 9: Ingresos Corrientes del Gobierno Central .....	28
Cuadro 10: Depósitos y Obligaciones del Sistema Financiero.....	29
Cuadro 11: Crédito del Sistema Financiero .....	30
Cuadro 12: Cartera Pesada en el Sistema Financiero .....	31

**DIRECCIÓN EN INTERNET**

<http://www.bcrp.gob.pe>

## RESEÑA INTRODUCTORIA

El **VBP de bienes primarios** de Tumbes decreció en diciembre 8,9 por ciento, respecto a similar mes del año 2005, por el desempeño negativo del sector pesquero (18,7 por ciento). Así mismo, a pesar que el subsector pecuario logró un significativo crecimiento (57,7 por ciento), el subsector agrícola se contrajo (2,3 por ciento). En el 2006, la producción primaria disminuyó 1,7 por ciento.

El **Índice de Precios al Consumidor (IPC)** de Tumbes, registró en diciembre un alza de 0,32 por ciento. En los últimos doce meses acumuló una variación positiva de 1,65 por ciento.

Las **exportaciones** alcanzaron en el mes un valor FOB de US\$ 6,7 millones, 24 por ciento más de lo exportado en diciembre del año pasado. Los productos tradicionales aumentaron en 13,9 por ciento; mientras

que los no tradicionales, lo hicieron en 86,1 por ciento.

En cuanto a las **importaciones**, alcanzaron un valor de US\$ 5 millones, 33,3 por ciento más de lo registrado en diciembre de 2005.

En el aspecto fiscal, los **ingresos corrientes del Gobierno Central** totalizaron en el mes S/. 6,1 millones; 43,8 por ciento por encima de lo recaudado en diciembre del año anterior. En cuanto a los **gastos del Gobierno Regional**, estos disminuyeron 15,2 por ciento.

Referente al sistema financiero, los **depósitos** decrecieron en 1 por ciento con relación a análogo mes de 2005; por el contrario, los **créditos** aumentaron en 24,6 por ciento. En cuanto a la **mora**, se registró en el mes un nivel de 5,23 por ciento.

## I. ACTIVIDAD PRODUCTIVA

### 1.1. Producción

La **producción primaria** en el departamento de Tumbes disminuyó 8,9 por ciento con relación a diciembre de 2005, lo cual se explica por la significativa caída en

la producción pesquera. En el año 2006, la producción se contrajo 1,7 por ciento, merced a la caída del sector agropecuario.

CUADRO N° 1  
VALOR BRUTO DE PRODUCCIÓN PRIMARIA  
(Variación real 1/)

	Mensual	Acumulado
	2006	2006
Agropecuario	0.1	-4.2
Agrícola	-2.3	-5.2
Pecuario	57.7	3.9
Pesca	-18.7	1.1
<b>VBP de Bienes</b>	<b>-8.9</b>	<b>-1.7</b>

Elaboración: Dpto. Estudios Económicos BCRP - Sede Piura

#### 1.1.1. Producción Agropecuaria

En diciembre de 2006, la **producción agropecuaria** creció 0,1 por ciento respecto a similar período del año anterior, ante la gran expansión del subsector

pecuario (57,7 por ciento), pese a la contracción del subsector agrícola (2,3 por ciento). En el año 2006, se acumula una caída de 4,2 puntos porcentuales.

CUADRO N° 2  
VALOR BRUTO DE PRODUCCIÓN AGROPECUARIO  
(Variación real 1/)

	DIC		ENE - DIC	
	2005	2006	2005	2006
Subsector Agrícola	88.3	-2.3	3.5	-5.2
Subsector Pecuario	-28.7	57.7	-4.7	3.9
<b>Sector Agropecuario</b>	<b>76.8</b>	<b>0.1</b>	<b>2.5</b>	<b>-4.2</b>

1/ Respecto al mismo mes o período del año anterior

FUENTE: Dirección Regional de Agricultura de Tumbes

ELABORACIÓN: BCRP, Sede Regional Piura - Dpto. de Estudios Económicos

CUADRO N° 3  
 PRODUCCIÓN DE PRINCIPALES PRODUCTOS AGRÍCOLAS 1/  
 (en TM)

CULTIVO	DICIEMBRE			ENERO - DICIEMBRE		
	2005	2006	Var. %	2005	2006	Var. %
Arroz	32 183	31 229	-3.0	108 617	101 759	-6.3
Frijol Cauquí	0	8	n.d.	20	328	1550.1
Limón	309	338	9.6	2 209	2 891	30.9
Maíz Amarillo Duro	39	41	6.9	456	2 497	447.1
Maíz Choclo	88	39	-56.3	433	523	20.7
Mango	150	213	42.5	306	625	104.2
Plátano	4 781	4 799	0.4	56 241	49 257	-12.4
Soya	1	23	2965.3	43	161	275.3
Yuca	66	16	-75.4	416	406	-2.3

1/ Cifras preliminares

FUENTE: Dirección Regional de Agricultura de Tumbes

ELABORACIÓN: BCRP, Sede Regional Piura - Dpto. de Estudios Económicos

La producción agrícola disminuyó 2,3 por ciento en el presente mes, debido a la caída en arroz cáscara, principalmente. Esto se explica por una menor área cosechada, pese a presentarse mayores niveles de rendimientos. También influyeron en la caída, la menor producción de maíz choclo y yuca.

Por el contrario, existió una mayor producción de mango. Este comportamiento se debe la concentración de la cosecha en el mes de análisis. Otros productos como el maíz amarillo duro, limón y frijol caupí mostraron también crecimientos relativos.

Cabe resaltar la recuperación en plátano, el cual ha tenido un bajo desempeño a lo largo del año. Ello responde a factores fitosanitarios (enfermedad de sigatoka), que gradualmente se vienen superando mediante el manejo técnico de los agricultores; en particular, en las áreas destinadas a banano orgánico.

La producción agrícola anual cayó 5,2 por ciento, a raíz de la contracción en la producción de arroz (por restricciones de agua) y de los problemas fitosanitarios que afrontó el plátano.

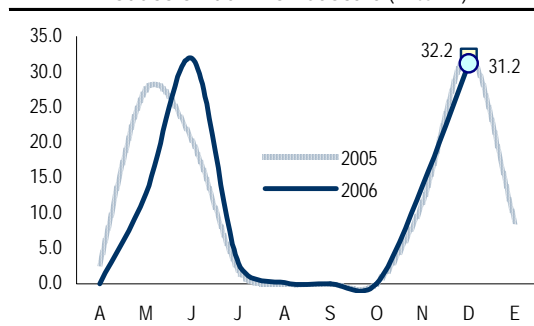
GRAFICO N° 1  
 Producción de Plátano (TM)



Fuente: OIA Tumbes

Elab.: BCRP Piura - Est. Económicos

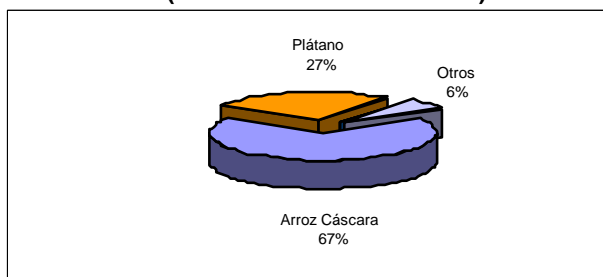
GRAFICO N° 2  
 Producción de Arroz Cáscara (miles TM)



Fuente: OIA Tumbes

Elab.: BCRP Piura - Est. Económicos

**GRÁFICO Nº 3  
PARTICIPACIÓN EN EL VBP AGRÍCOLA  
(ENERO - DICIEMBRE 2006)**



ELABORACIÓN: BCRP Sede Regional Piura. Dpto de Estudios Económicos

Los principales cultivos tuvieron incrementos en sus **precios en chacra**. En particular, el precio del arroz, por segundo mes consecutivo, mostró un repunte considerable, ante la menor producción en la región Piura. Se espera que se mantenga ese comportamiento durante el primer trimestre 2007, a raíz de la menor ejecución de siembras del cereal en la campaña chica de Piura.

De otro lado, el limón observó un aumento en su cotización, debido a la mayor demanda estacional por fiestas navideñas y de fin de año, tanto en el mercado peruano cuanto en el ecuatoriano. Igualmente, el plátano registró un incremento, impactado por la demanda de banano orgánico para exportación.

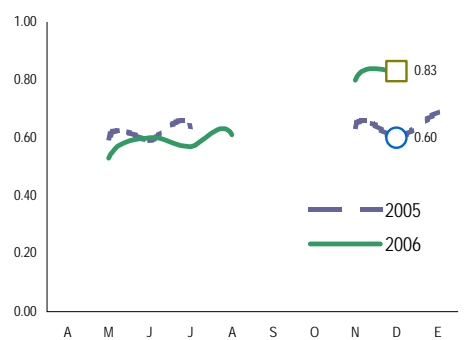
**CUADRO Nº 4  
PRECIOS EN CHACRA DE PRINCIPALES CULTIVOS  
(Nuevos soles por Kg.)**

Cultivos	DICIEMBRE		Var. %
	2005	2006	
Arroz	0.60	0.83	38.3
Cacao	3.52	4.22	19.9
Frijol Caupi	0.00	1.50	n.a.
Limón	0.69	0.74	7.7
Maíz Amarillo Duro	0.61	0.64	4.3
Mango	0.29	0.53	81.7
Plátano	0.42	0.45	7.4
Soya	1.20	1.53	27.4
Yuca	0.35	0.77	121.0

Fuente: Dirección Regional de Agricultura de Piura

Elaboración: BCRP, Sede Regional Piura - Dpto. Est. Económicos

GRÁFICO N° 4  
Precio en Chacra del Arroz (S/. x kg)



Fuente: DIA - Tumbes

Elab.: BCRP - Sede Reg. Piura

CUADRO N° 5  
SUPERFICIE SEMBRADA 1/  
(Has)

CULTIVO	DICIEMBRE		CAMPAÑA AGRÍCOLA 2/	
	2005	2006	2005/2006	2006/2007
<b>CULTIVOS TRANSITORIOS</b>	<b>30</b>	<b>53</b>	<b>4 432</b>	<b>5 887</b>
Arroz	0	0	4 165	5 614
Frijol Caupí	0	30	5	41
Maíz Amarillo Duro	12	14	101	97
Maíz Choclo	12	5	59	36
Soya	0	0	16	13
Yuca	6	3	23	11
Otros	0	2	64	77
<b>CULTIVOS PERMANENTES</b>	<b>15</b>	<b>40</b>	<b>116</b>	<b>197</b>
Limón	0	1	14	10
Mango	0	2	0	2
Plátano	15	37	102	185
<b>Total</b>	<b>45</b>	<b>92</b>	<b>4 548</b>	<b>6 084</b>

1/ Cifras preliminares

2/ De agosto a diciembre.

FUENTE: Dirección Regional de Agricultura de Tumbes

ELABORACIÓN: BCRP, Sede Regional Piura - Dpto. de Estudios Económicos

Las **siembras** en el período agosto-diciembre de 2006 fueron superiores a las de análogo lapso del año pasado. En esto influyó la mayor disponibilidad del recurso hídrico, reflejada en mayores caudales del

río Tumbes. En este contexto, es destacable el incremento en la superficie instalada de arroz, que pasó de 4 165 a 5 614 hectáreas entre ambos períodos de referencia.

**CUADRO N° 6**  
**CAUDAL DEL RÍO TUMBES**  
(m<sup>3</sup>/seg.)

Reservorios	Diciembre		Var. %
	2005	2006	
Tumbes <sup>1/</sup>	16.6	86.9	423.3

1/ Caudal promedio del mes

FUENTE: Dirección Regional de Agricultura de Tumbes.

ELABORACIÓN: BCRP Sede Regional Trujillo. Dpto Est. Económicos

La actividad pecuaria creció 57,7 por ciento, ante el incremento de la producción de leche y de carne de aves, vacuno, porcino y ovino.

La industria avícola evidenció un repunte anual del 48,8 por ciento, sustentado en la

mayor demanda observada en los mercados peruano y ecuatoriano.

Por el contrario, la producción anual de carne de vacuno y de caprino se contrajo, lo cual es atribuible a la menor disponibilidad relativa de pastos.

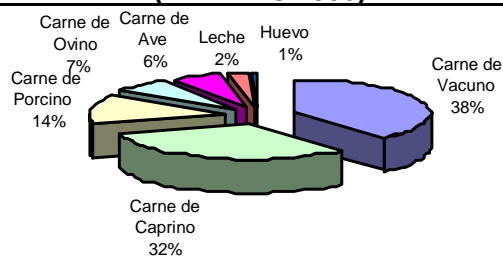
**CUADRO N° 7**  
**PRODUCCIÓN PECUARIA**  
(en TM)

ESPECIES	DICIEMBRE			ENE - DIC		
	2005	2006	Var %	2005	2006	Var %
Carne de Ave	5	9	81.0	58	86	48.6
Carne de Ovino	3	5	59.0	37	43	15.0
Carne de Porcino	11	30	169.6	169	228	35.1
Carne de Vacuno	26	40	54.8	356	332	-6.7
Carne de Caprino	20	25	24.9	274	261	-4.7
Huevos	2	3	30.0	30	30	2.9
Leche	13	27	110.5	203	338	66.4

FUENTE: Dirección Regional de Agricultura de Piura

ELABORACIÓN: BCRP Sede Regional Piura. Dpto de Estudios Económicos

**GRAFICO N° 5**  
**PARTICIPACIÓN EN EL VBP PECUARIO**  
(ENE - DIC 2006)



ELABORACIÓN: BCRP Sede Regional Piura. Dpto de Est. Económicos



### 1.1.2. Producción Pesquera

En diciembre, la **producción pesquera** cayó en 18,7 por ciento en relación con igual mes del año anterior, por la contracción en el rubro de congelado que contrarrestó el aumento en fresco.

En contraste, durante el año 2006, se observa un incremento de 1,1 por ciento, sustentado en el crecimiento de congelado, frente a una caída en fresco.

CUADRO N° 8  
TUMBES: EXTRACCION PESQUERA  
(TM)

DESTINO	DIC			ENE - DIC		
	2005	2006	Var % 1/	2005	2006	Var % 1/
Consumo Humano Directo	2 160	1 596	-18.7	28 273	29 059	1.1
Congelado	1 330	669	-49.7	13 585	14 931	9.9
Curado	8	8	0.0	88	96	9.1
Fresco	822	919	11.7	14 600	14 032	-3.9
<b>TOTAL</b>			<b>-18.7</b>			<b>1.1</b>

1/ Variación en términos reales, a precios de 1994

FUENTE : Ministerio de la Producción. Dirección Regional de Pesquería - Piura

## II. INFLACIÓN

En el mes de diciembre, el Índice de Precios al Consumidor en la ciudad de Tumbes aumentó 0,32 por ciento respecto al mes precedente, debido principalmente a incrementos en los precios de los grupos de “Enseñanza y cultura” (0,58 por ciento), “Alimentos y bebidas” (0,55 por ciento) y

“Transportes y comunicaciones” (0,54 por ciento).

La inflación anualizada fue de 1,65 por ciento, mayor a la registrada en Lima Metropolitana que fue de 1,14 por ciento.

CUADRO N° 9  
CIUDAD DE TUMBES  
INFLACIÓN

Dic-06	Var %
Var. % mensual 1/	0.32
Var. % acumulada 2/	1.65
Var. % anualizada 3/	1.65

1/ Respecto al mes anterior

2/ respecto a diciembre del año anterior

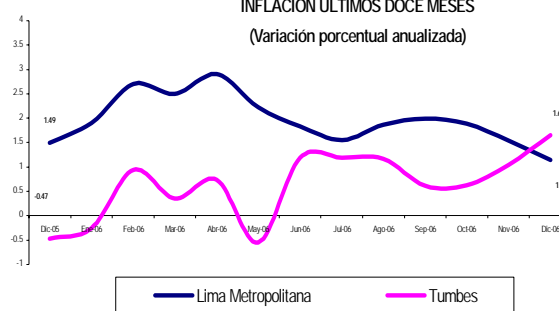
3/ Respecto a igual mes del año anterior

FUENTE: INEI - Piura

ELABORACIÓN: BCRP Cede Regional Piura.

Dpto. de Estudios Económicos

GRÁFICO N° 6  
INFLACIÓN ÚLTIMOS DOCE MESES  
(Variación porcentual anualizada)



CUADRO N° 10  
CIUDAD DE TUMBES: INFLACIÓN POR GRANDES GRUPOS DE CONSUMO

	PONDERACIÓN	Variación %		
		Mensual	Acumulada	Anualizada
ÍNDICE GENERAL	100.00	0.32	1.65	1.65
1. Alimentos y Bebidas	59.1	0.55	3.06	3.06
2. Vestido y Calzado	5.92	0.03	0.80	0.80
3. Alquiler de la Viv. Comb. y Elec.	13.23	-0.10	-0.83	-0.83
4. Muebles y Enseres	3.95	-0.43	1.75	1.75
5. Cuid. y Conserv. de la Salud	1.22	-0.23	0.56	0.56
6. Transportes y Comunicac.	7.27	0.54	-0.84	-0.84
7. Enseñanza y Cultura	2.92	0.58	4.32	4.32
8. Otros Bienes y Servicios	6.40	0.03	-0.40	-0.40

FUENTE: INEI

ELABORACIÓN: Departamento de Estudios Económicos BCRP-Sede Regional Piura

### III. SECTOR EXTERNO

#### 3.1 Exportaciones

En diciembre de 2006, las **exportaciones** efectuadas por Tumbes llegaron a US\$ 6,7 millones, superando en 24 por ciento a las de

igual mes del año pasado, debido a la mayor oferta de productos tradicionales y no tradicionales.

CUADRO N° 11  
TUMBES: EXPORTACIONES POR GRUPOS DE PRODUCTOS 1/  
(Valor FOB en miles de US \$)

GRUPO / SECTOR	DIC			ENE - DIC		
	2005	2006	Var %	2005	2006	Var %
<b>I. PRODUCTOS TRADICIONALES</b>	<b>760</b>	<b>1,269</b>	<b>66.9</b>	<b>8,584</b>	<b>10,085</b>	<b>17.5</b>
Agropecuarios	549	1,269	131.3	6,104	8,269	35.5
Mineros	0	0	n.d.	68	0	-100.0
Pesqueros	212	0	-100.0	2,383	1,789	-24.9
Petróleo y derivados	0	0	n.d.	28	27	-4.1
<b>II. PRODUCTOS NO TRADICIONALES</b>	<b>4,651</b>	<b>5,438</b>	<b>16.9</b>	<b>53,801</b>	<b>62,635</b>	<b>16.4</b>
Agropecuarios	2,004	3,077	53.5	20,048	29,009	44.7
Maderas y papeles	307	9	-97.0	3,582	1,033	-71.2
Metal-mecánicos	452	320	-29.2	3,027	4,274	41.2
Minerales no metálicos	154	259	68.3	1,802	1,761	-2.3
Pesqueros	16	834	4,979.4	1,583	9,277	486.1
Químicos	1,295	575	-55.6	13,297	9,037	-32.0
Sidero-metalúrgicos y joyería	75	10	-87.1	898	1,410	57.1
Textil	244	277	13.3	8,301	5,245	-36.8
Resto de sectores no tradicionales	103	77	-25.9	1,264	1,588	25.6
<b>TOTAL</b>	<b>5,411</b>	<b>6,707</b>	<b>24.0</b>	<b>62,385</b>	<b>72,720</b>	<b>16.6</b>

1/ Exportaciones realizadas por la aduana de Tumbes

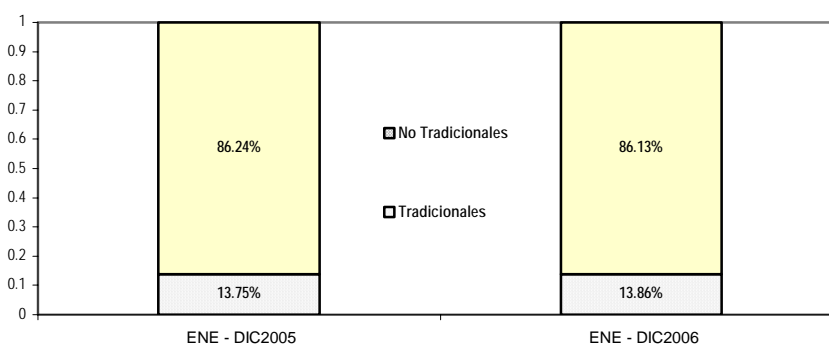
FUENTE : SUNAT. [www.sunat.gob.pe](http://www.sunat.gob.pe)

ELABORACIÓN: BCRP, Sede Regional Piura, Departamento de Estudios Económicos

En el año 2006, el aporte relativo de las exportaciones no tradicionales llegó al 86,1 por ciento del ingreso total de divisas, frente al 13,9 por ciento de las tradicionales.

En comparación con el año anterior, las primeras crecieron en 16,4 por ciento, y las últimas lo hicieron en 17,5 por ciento, en tanto que las exportaciones totales aumentaron en 16,6 por ciento.

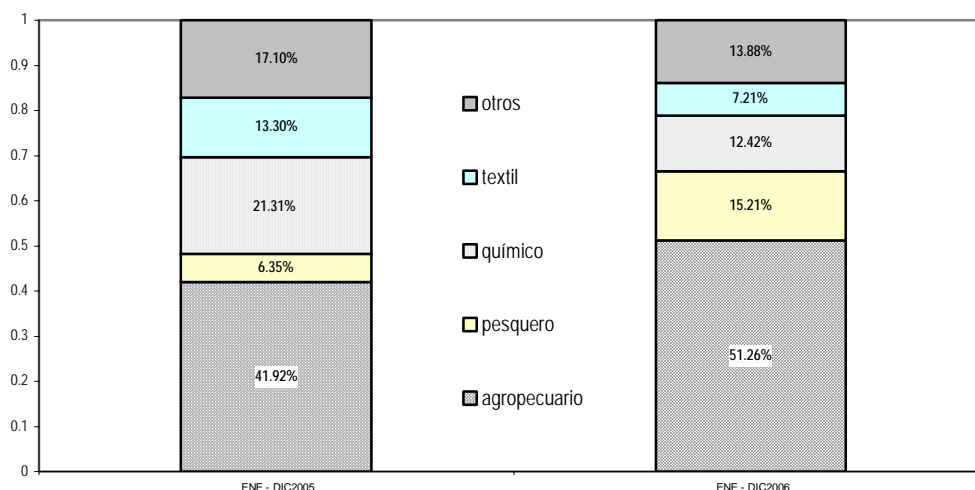
GRÁFICO N° 7  
ESTRUCTURA DE LAS EXPORTACIONES POR GRUPO DE PRODUCTOS



Los productos agropecuarios contribuyeron con el 51,3 por ciento del ingreso de divisas durante el año 2006; los productos pesqueros aportaron el 15,2 por ciento; los químicos, el 12,4 por ciento y los textiles el 7,2 por ciento.

Respecto del año pasado, la oferta agrícola aumentó en 42,5 por ciento y la pesquera en 179,1 por ciento; en tanto que la venta de químicos y textiles disminuyó en 32 por ciento y en 36,8 por ciento, respectivamente.

GRÁFICO N° 8  
ESTRUCTURA DE LAS EXPORTACIONES POR SECTOR DE ORIGEN DE LOS PRODUCTOS



En el año 2006, las exportaciones llegaron a US\$ 72,7 millones, siendo los principales países de destino: Ecuador, con US\$ 56,4 millones consistentes en alimentos para animales (US\$ 9,4 millones); huevos de aves para incubar (US\$ 4,5 millones); botellas, frascos y artículos similares (US\$ 3,2 millones); salvados, moyuelos y demás

residuos de la molienda y cernido del trigo (US\$ 2 millones), entre otros. Colombia, con US\$9,3 millones en café (US\$ 7,2 millones); frijoles (US\$ 1,4 millones), entre otros. Estados Unidos, con US\$ 4,7 millones en colas de langostinos y Alemania, con US\$ 1,4 millones en bananas tipo Cavendish Valery.

CUADRO N° 12  
PRINCIPALES PAÍSES DE DESTINO Y PRINCIPAL PRODUCTO EXPORTADO 1/  
Enero - Diciembre 2006

País	% del total	Principal producto
Ecuador	77.6%	Preparaciones para la alimentación de animales
Colombia	12.8%	Café sin descafeinar sin tostar
Estados Unidos	6.4%	Colas de langostinos
Alemania	1.9%	Bananas tipo Cavendish Valery
Otros países	1.3%	Otros productos
<b>Total</b>	<b>100.0%</b>	

1/ Exportaciones realizadas por la aduana de Tumbes

FUENTE : SUNAT. [www.sunat.gob.pe](http://www.sunat.gob.pe)

ELABORACIÓN: BCRP, Sede Regional Piura, Departamento de Estudios Económicos

### 3.2. Importaciones

En diciembre de 2006, las **importaciones** por Tumbes ascendieron a US\$ 5 millones, superando en 33,3 por ciento a las registradas en igual mes del año pasado. Esto obedeció a las mayores compras de bienes de consumo,

insumos y bienes de capital. Durante el año, las importaciones se incrementaron en 49,9 por ciento, comparadas con las del año anterior, en razón a la mayor demanda en todos los rubros significativos.

CUADRO N° 13  
TUMBES: IMPORTACIONES SEGÚN USO O DESTINO ECONÓMICO 1/  
(Valor FOB en miles de US \$)

	DIC			ENE - DIC		
	2005	2006	Var %	2005	2006	Var %
<b>I. BIENES DE CONSUMO</b>	2,335	3,328	42.5	16,966	25,855	52.4
Bienes de consumo no duradero	1,384	1,740	25.7	10,521	14,292	35.8
Bienes de consumo duradero	951	1,587	66.9	6,444	11,563	79.4
<b>II. INSUMOS</b>	1,318	1,395	5.8	12,464	18,566	49.0
Combustibles, lubricantes y productos conexos	0	0	n.d.	32	28	-13.4
Materias primas y productos intermedios para la agricultura	76	153	100.3	1,016	1,351	33.0
Materias primas y productos intermedios para la industria	1,008	1,304	29.4	13,113	19,750	50.6
<b>III. BIENES DE CAPITAL Y MATERIALES DE CONSTRUCCIÓN</b>	111	295	165.1	3,322	4,777	43.8
Materiales de construcción	37	18	-51.9	730	695	-4.8
Bienes de capital para la agricultura	22	25	13.0	206	255	24.1
Bienes de capital para la industria	6	253	3,992.4	1,832	3,648	99.1
Equipo de transporte	46	0	-100.0	555	179	-67.7
<b>IV. DIVERSOS</b>	0	0	n.d.	73	0	-100.0
Diversos	0	0	n.d.	73	0	-100.0
<b>TOTAL</b>	3,765	5,018	33.3	32,824	49,198	49.9

1 Exportaciones realizadas por la aduana de Tumbes

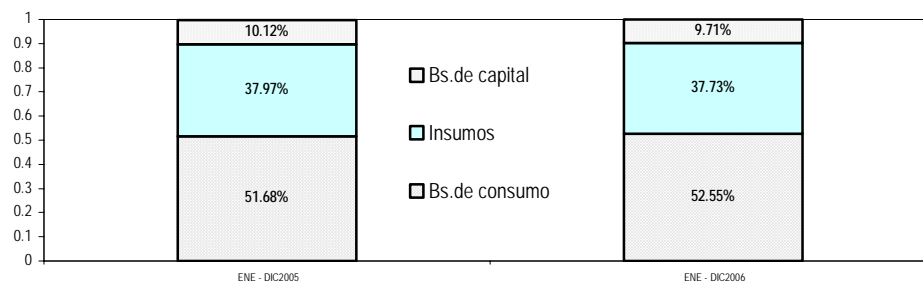
FUENTE : SUNAT. www.sunat.gob.pe

ELABORACIÓN: BCRP, Sede Regional Piura, Departamento de Estudios Económicos

En el año 2006, la adquisición de bienes de consumo absorbió el 52,6 por ciento de las divisas destinadas a importaciones, frente al 37,7 por ciento de los insumos y al 9,7 por

ciento de los bienes de capital. Comparando con el año anterior, los primeros registran un aumento de 52,4 por ciento.

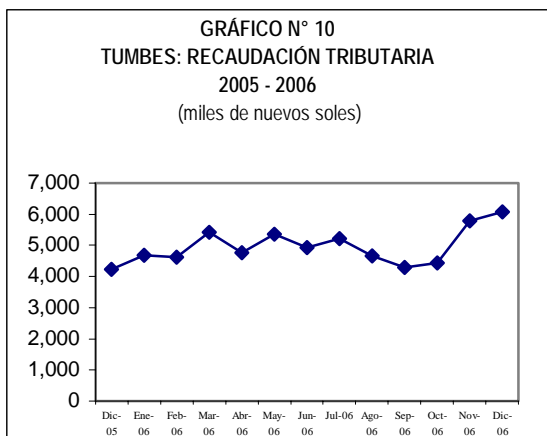
GRÁFICO N°9  
ESTRUCTURA DE LAS IMPORTACIONES SEGÚN USO O DESTINO ECONÓMICO



## IV. FINANZAS PÚBLICAS

### 4.1. Gobierno Central

Los ingresos del Gobierno Central en diciembre bordearon los S/.6,1 millones,



mostrando una expansión mensual del 43,8 por ciento y anual, del 31,4 por ciento, debido a la mayor recaudación de los principales impuestos. En particular, sobresale la mayor captación mensual del Impuesto a la Renta (84,3 por ciento de crecimiento) y del Impuesto General a las Ventas (43,7 por ciento).

En el 2006, la recaudación fiscal ascendió a S/.60,2 millones, evidenciando un repunte del 31,4 por ciento.

**CUADRO N° 14**  
**TUMBES: INGRESOS CORRIENTES DEL GOBIERNO CENTRAL**  
(En miles de nuevos soles)

	Diciembre			Ene - Diciembre		
	2005	2006	Var %	2005	2006	Var %
<b>I. INGRESOS TRIBUTARIOS</b>	<b>4,206</b>	<b>6,057</b>	<b>44.0</b>	<b>45,432</b>	<b>59,768</b>	<b>31.6</b>
1. Impuestos a la Renta	551	1,016	84.3	6,579	9,203	39.9
- Personas Naturales	199	476	138.9	2,009	2,819	40.3
- Personas Jurídicas	345	536	55.5	4,087	5,761	41.0
- Regularización	7	4	-47.6	483	623	29.0
2. Impuesto a la Importación	399	479	20.1	3,840	4,700	22.4
3. Impuesto a la Producción y Consumo	2,968	4,264	43.7	32,521	42,565	30.9
IGV	2,889	4,145	43.5	31,766	41,259	29.9
- Operaciones Internas	841	969	15.2	9,910	10,544	6.4
- Operaciones externas	2,048	3,177	55.1	21,856	30,714	40.5
ISC	79	118	50.1	755	1,306	73.0
4. Otros	288	298	3.5	2,491	3,300	32.5
<b>II. INGRESOS NO TRIBUTARIOS</b>	<b>22</b>	<b>22</b>	<b>1.1</b>	<b>418</b>	<b>474</b>	<b>13.5</b>
<b>TOTAL</b>	<b>4,228</b>	<b>6,080</b>	<b>43.8</b>	<b>45,849</b>	<b>60,242</b>	<b>31.4</b>

Fuente : SUNAT

Elaboración : BCRP, Sede Regional Piura. Departamento de Estudios Económicos

## 4.2 Gobierno Regional

El gasto mensual del Gobierno Regional alcanzó los S/20,7 millones, lo que significó una disminución del 15,2 por ciento respecto a diciembre de 2005. Los

gastos corrientes representaron el 80,6 por ciento del gasto total, pero se contrajeron 19,5 por ciento, en tanto que los gastos de capital crecieron 8,9 por ciento.

CUADRO N° 15  
TUMBES: GASTOS DEL GOBIERNO REGIONAL  
(En miles de nuevos soles)

	Presupuesto	Diciembre			Enero - Diciembre		
	2006	2005	2006	Var %	2005	2006	Var %
<b>GASTOS CORRIENTES</b>	158 131	20 747	16 712	-19.5	132 144	137 607	4.1
Personal y Obligaciones Sociales	103 916	12 646	10 960	-13.3	98 274	103 863	5.7
Obligaciones Previsionales	17 424	5 815	2 912	-49.9	20 064	17 408	-13.2
Bienes y Servicios	36 010	2 056	2 763	34.4	13 059	15 734	20.5
Otros Gastos Corrientes	781	230	77	-66.7	747	602	-19.4
<b>GASTOS DE CAPITAL</b>	49 310	3 699	4 027	8.9	18 344	26 093	42.2
Inversiones	48 438	3 634	4 018	10.6	17 729	25 448	43.5
Otros Gastos de Capital	873	65	9	-86.3	615	644	4.8
<b>TOTAL</b>	<b>207 441</b>	<b>24 446</b>	<b>20 738</b>	<b>-15.2</b>	<b>150 488</b>	<b>163 700</b>	<b>8.8</b>

Fuente : Gobierno Regional de Tumbes

Elaboración : BCRP, Sede Regional Piura. Departamento de Estudios Económicos

La principal fuente de financiamiento del gasto mensual fueron los Recursos Ordinarios (79,5 por ciento del total), mientras que el 11 por ciento de los

ingresos del Gobierno Regional provino del Canon y Sobrecanon, y un 7 por ciento, de Recursos Directamente Recaudados.

CUADRO N° 16  
TUMBES: GASTOS DEL GOBIERNO REGIONAL, POR FUENTE DE FINANCIAMIENTO  
(En miles de nuevos soles)

	Presupuesto	Diciembre			Enero - Diciembre		
	2006	2005	2006	Var %	2005	2006	Var %
Recursos Ordinarios	158 260	20 074	16 484	-17.9	126 088	133370	5.8
Canon y sobre Canon	34 793	1 010	2 285	126.3	8 268	17975	117.4
Recursos Directamente Recaudados	8 150	773	1 452	87.9	5 188	6580	26.8
Donación y Transferencias	6 238	157	516	228.5	5 047	5776	14.4
Fondo Compensación Regional	0	2 432	0	-100.0	5 897	0	-100.0
<b>TOTAL</b>	<b>207 441</b>	<b>24 446</b>	<b>20 738</b>	<b>-15.2</b>	<b>150 488</b>	<b>163 700</b>	<b>8.8</b>

Fuente : Gobierno Regional de Tumbes

Elaboración : BCRP, Sede Regional Piura. Departamento de Estudios Económicos

El gasto ejecutado a lo largo del año totalizó S/163,7 millones, implicando un incremento del 8,8 por ciento en relación al año pasado. Sobre una meta presupuestada

de S/. 207,4 millones, se registró un avance del 78,9 por ciento (87 por ciento en gastos corrientes y 52,9 por ciento en gastos de capital).

## V. MONEDA Y CRÉDITO

### 5.1 Depósitos del Sistema Financiero

Al cierre del año 2006, el saldo de los depósitos en el sistema financiero fue de S/.96,2 millones, lo que significó un decrecimiento del 1 por ciento en relación al año anterior. Esto se explica por las menores captaciones de las instituciones de

microfinanzas (3,2 por ciento), frente a un modesto incremento de las empresas bancarias (0,1 por ciento). Cabe señalar que el sistema financiero de Tumbes está conformado por 5 empresas bancarias e igual número de entidades de microcrédito.

CUADRO N° 17  
TUMBES: DEPÓSITOS DEL SISTEMA FINANCIERO  
(Saldos en miles de nuevos soles)

	DICIEMBRE		Var. % Dic06/Dic05
	2005	2006	
1. Empresas Bancarias	65 198	65 256	0.1
Banca Múltiple	63 617	64 107	0.8
Banca de Consumo	1 581	1 149	-27.3
2. Instituciones de microfinanzas	31 944	30 907	-3.2
Cajas Municipales	31 944	30 446	-4.7
Cajas Rurales	n.d	461	n.d
<b>Total</b>	<b>97 142</b>	<b>96 163</b>	<b>-1.0</b>
M/N	60 118	56 715	-5.7
M/E	37 024	39 448	6.5

Fuente : SBS  
Elaboración : Dpto. Estudios Económicos BCRP - Sede Regional Piura

El saldo de los depósitos en moneda nacional decreció 5,7 por ciento entre diciembre de 2005 y similar mes del año bajo análisis. En contraste, las captaciones en moneda extranjera se incrementaron en 6,5 por ciento. Según tipo de depósito,

prevalecen los depósitos a plazo, con un peso relativo del 43,1 por ciento y una tasa de crecimiento del 15,8 por ciento; en tanto que la obligaciones a la vista disminuyeron 24,6 por ciento y los ahorros corrientes, 2,8 por ciento.

CUADRO N° 18  
TUMBES: EVOLUCION DE LOS DEPOSITOS  
(Miles de nuevos soles)

	DICIEMBRE		Var. % Dic06/Dic05
	2005	2006	
Vista	22 708	17 129	-24.6
Ahorros	38 657	37 587	-2.8
A plazo	35 777	41 447	15.8
<b>Total</b>	<b>97 142</b>	<b>96 163</b>	<b>-1.0</b>

Fuente : SBS  
Elaboración : Dpto. Estudios Económicos BCRP - Sede Regional Piura



El Banco Continental exhibe la mayor participación en los depósitos del sistema financiero (29,5 por ciento), seguido de cerca por el Banco de Crédito (23,8 por

ciento) y la CMAC Sullana (22,7 por ciento). En conjunto, estas tres instituciones dan cuenta del 76 por ciento de las captaciones totales.

CUADRO N° 19  
TUMBES: PARTICIPACIÓN EN LOS DEPÓSITOS  
(En miles de nuevos soles)

PUESTO	INSTITUCION FINANCIERA	SALDO	%	Acumulado
1	BBV CONTINENTAL	28 347	29.5	29.5
2	CRÉDITO	22 910	23.8	53.3
3	CMAC SULLANA	21 783	22.7	76.0
4	FINANCIERO	12 331	12.8	88.8
5	CMAC PIURA	6 418	6.7	95.5
6	CMAC TRUJILLO	2 245	2.3	97.8
7	TRABAJO	1 149	1.2	99.0
8	MIBANCO	519	0.5	99.5
9	CAJA NOR PERÚ	461	0.5	100.0
<b>TOTAL :</b>		<b>96 163</b>	<b>100.0</b>	

Fuente : SBS

Elaboración : Dpto. Estudios Económicos BCRP - Sede Regional Piura

## 5.2 Créditos del Sistema Financiero

El saldo de los créditos, en diciembre de 2006, fue de S/.188,8 millones, implicando un incremento del 24,6 por ciento con relación a similar mes del año pasado. Las empresas bancarias mostraron un repunte en sus colocaciones del 24 por ciento, mientras que las instituciones de

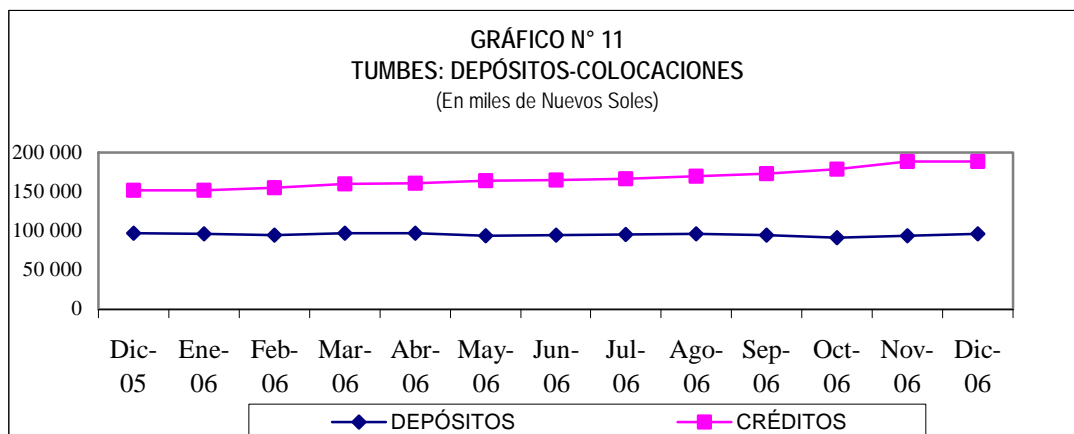
microfinanzas registraron una tasa positiva del 25,3 por ciento. Cabe destacar que este dinamismo de las colocaciones se da en un contexto de reactivación del comercio y del turismo de playas en Tumbes, motivado en gran parte por la relación comercial favorable con el vecino país del Ecuador.

CUADRO N° 20  
TUMBES: CRÉDITOS EN EL SISTEMA FINANCIERO  
(Saldos en miles de nuevos soles)

	DICIEMBRE		Var. % Dic06/Dic05
	2005	2006	
1. Empresas Bancarias	77 736	96 379	24.0
Banca Múltiple	71 968	91 141	26.6
Banca de Consumo	5 768	5 238	-9.2
2. Instituciones de microfinanzas	73 744	92 388	25.3
Cajas Municipales	73 744	88 981	20.7
Cajas Rurales	nd	2 134	n.d
Edpymes	nd	1 273	n.d
<b>Total</b>	<b>151 480</b>	<b>188 767</b>	<b>24.6</b>
M/N	119 408	149 036	24.8
M/E	32 072	39 731	23.9

Fuente : SBS

Elaboración: Dpto. Estudios Económicos BCRP - Sede Regional Piura



La CMAC Sullana ostenta la mayor participación en el saldo de los créditos otorgados por el sistema financiero de Tumbes; este peso relativo es de 27,6 por ciento. Le siguen, en orden de importancia, el Banco Financiero (20,9 por ciento) y la CMAC Piura (15,4 por ciento). En

conjunto, estas tres entidades representan el 63,9 por ciento del total colocado, siendo su característica distintiva la de estar dirigidas preferentemente a prestatarios del sector de micro y pequeña empresa, predominante en la región.

**CUADRO N° 21**  
**TUMBES: PARTICIPACIÓN EN LOS CRÉDITOS**  
(En miles de nuevos soles)

PUESTO	INSTITUCION FINANCIERA	SALDO	%	Acumulado
1	CMAC SULLANA	52 087	27.6	27.6
2	FINANCIERO	39 398	20.9	48.5
3	CMAC PIURA	29 131	15.4	63.9
4	CRÉDITO	24 253	12.8	76.7
5	BBV CONTINENTAL	22 665	12.0	88.8
6	CMAC TRUJILLO	7 763	4.1	92.9
7	TRABAJO	5 238	2.8	95.6
8	MIBANCO	4 825	2.6	98.2
9	CAJA NOR PERÚ	2 134	1.1	99.3
10	EDPYME EFECTIVA	1 273	0.7	100.0
<b>TOTAL :</b>		<b>188 767</b>	<b>100.0</b>	

Fuente : SBS

Elaboración : Dpto. Estudios Económicos BCRP - Sede Regional Piura

### 5.3 Morosidad en el Sistema Financiero

El indicador de morosidad del sistema Financiero (cartera atrasada como porcentaje de los créditos directos), se

situó en 5,23 por ciento, aumentando en 1,28 puntos porcentuales respecto a diciembre de 2005.

CUADRO N° 22  
TUMBES: MOROSIDAD EN EL SISTEMA FINANCIERO  
(En % de las colocaciones brutas)

	DICIEMBRE		Variación % Dic06/Dic05
	2005	2006	
<b>1. Empresas Bancarias</b>	<b>1.59</b>	<b>3.99</b>	<b>2.40</b>
Banca Múltiple	1.52	3.98	2.46
Banca de Consumo	2.28	4.03	1.75
<b>2. Instituciones de microfinanzas</b>	<b>6.45</b>	<b>5.77</b>	<b>-0.68</b>
Cajas Municipales	6.45	5.42	-1.03
Cajas Rurales	nd	0.00	nd
Edpymes	nd	1.39	nd
<b>Total</b>	<b>3.95</b>	<b>5.23</b>	<b>1.28</b>

(\*) Cartera Pesada = (Créditos vencidos + cobranza judicial) / Colocaciones brutas)

Fuente : Instituciones Financieras

Elaboración : Dpto. Estudios Económicos BCRP - Sede Regional Piura

**INFORMACIÓN ESTADÍSTICA MENSUAL**

CUADRO 1

TUMBES: PRODUCCIÓN AGROPECUARIA  
(TM)

	2005	2006													
	ENE-DIC	ENE	FEB	MAR	ABR	MAY	JUN	JUL	AGO	SET	OCT	NOV	DIC		ENE-DIC
<b>AGRÍCOLA</b>															<b>AGRÍCOLA</b>
Arroz	108 617	8 714	29	0	0	12 798	31 895	2 943	187	0	23	13 942	31 229	101 759	Arroz
Frejol Castilla	20	0	3	0	4	111	120	40	21	2	0	20	8	328	Frejol Castilla
Limón	2 209	384	465	268	283	261	178	75	34	72	254	279	338	2 891	Limón
Maíz Amarillo	456	49	93	14	13	263	1 370	40	129	175	103	207	41	2 497	Maíz Amarillo
Maíz Choclo	433	19	58	47	83	61	15	52	15	5	62	68	39	523	Maíz Choclo
Mango	306	217	28	0	0	0	0	0	0	0	0	167	213	625	Mango
Melón	4	0	0	0	0	0	0	0	0	15	0	0	0	15	Melón
Plátano	56 241	4 998	5 363	3 997	2 938	3 300	3 426	3 615	3 798	4 147	4 318	4 558	4 799	49 257	Plátano
Soya	43	7	15	3	2	5	8	0	0	0	0	99	23	161	Soya
Tabaco	0	0	0	0	0	0	0	0	0	0	0	0	0	0	Tabaco
Yuca	416	22	60	0	16	22	0	6	50	23	29	161	16	406	Yuca
<b>PECUARIO</b>															<b>PECUARIO</b>
Carne de ave	58	5	6	6	7	6	7	8	8	8	8	8	9	86	Carne de ave
Carne de caprino	274	19	18	19	17	19	22	24	26	24	23	24	25	261	Carne de caprino
Carne de ovino	37	2	3	3	3	3	3	4	4	4	4	4	5	43	Carne de ovino
Carne de porcino	169	9	13	14	12	14	20	18	21	26	26	27	30	228	Carne de porcino
Carne de vacuno	356	21	18	20	19	22	24	27	32	34	37	37	40	332	Carne de vacuno
Huevos	30	2	2	2	2	2	3	3	3	3	3	2	3	30	Huevos
Leche	203	13	30	32	29	33	29	30	30	30	28	27	27	338	Leche

FUENTE : Dirección del Ministerio de Agricultura Tumbes

ELABORACIÓN: Dpto. de Estudios Económicos BCRP - Sede Regional Piura

CUADRO 2

TUMBES: PRODUCCIÓN PESQUERA  
(T.M.)

	2005	2006												ENE-DIC	
	ENE-DIC	ENE	FEB	MAR	ABR	MAY	JUN	JUL	AGO	SET	OCT	NOV	DIC		
CHD 1/	28 273	2 150	2 117	3 473	2 878	2 980	3 263	2 166	2 374	2 045	1 790	2 226	1 596	29 059	CHD 1/
Congelado	13 585	1 294	1 299	1 879	1 826	1 464	1 378	1 220	981	921	827	1 174	669	14 931	Congelado
Curado	88	8	8	8	8	8	8	8	8	8	8	8	8	96	Curado
Fresco	14 600	847	811	1 586	1 044	1 508	1 877	939	1 386	1 117	956	1 044	919	14 032	Fresco
<b>T O T A L</b>	<b>28 273</b>	<b>2 150</b>	<b>2 117</b>	<b>3 473</b>	<b>2 878</b>	<b>2 980</b>	<b>3 263</b>	<b>2 166</b>	<b>2 374</b>	<b>2 045</b>	<b>1 790</b>	<b>2 226</b>	<b>1 596</b>	<b>29 059</b>	<b>T O T A L</b>

1/ Consumo Humano Directo

FUENTE : Dirección del Ministerio de Pesquería - Tumbes

ELABORACIÓN: Dpto. de Estudios Económicos BCRP - Sede Regional Piura

CUADRO 3

ÍNDICE DE PRECIOS AL CONSUMIDOR EN LA CIUDAD DE TUMBES  
(BASE Diciembre 2001 = 100)

GRUPOS DE CONSUMO	POND.	2005			2006												GRUPOS DE CONSUMO
		OCT	NOV	DIC	ENE	FEB	MAR	ABR	MAY	JUN	JUL	AGO	SET	OCT	NOV	DIC	
Índice General	100.00	110.2	109.8	109.5	109.8	110.8	110.9	112.2	111.0	111.0	111.3	111.4	110.8	110.9	111.0	111.3	Índice General
Alimentos y bebidas	59.1	107.8	107.7	107.1	107.5	109.4	109.4	111.8	109.7	109.9	110.2	110.2	109.1	109.3	109.7	110.3	Alimentos y bebidas
Vestido y calzado	5.92	115.5	115.4	115.2	115.2	115.2	115.5	115.6	114.5	114.2	114.9	115.4	115.5	115.8	116.1	116.1	Vestido y calzado
Alq. de vivienda, comb. y elect.	13.23	121.3	119.5	119.9	120.1	119.9	119.9	120.1	119.3	118.2	118.3	119.1	119.8	119.8	119.0	118.9	Alq. de vivienda, comb. y elect.
Muebles, enseres y mantenim.	3.95	99.3	99.1	99.1	99.3	99.4	99.8	99.7	99.4	100.3	101.5	101.1	101.2	101.1	101.3	100.9	Muebles, enseres y mantenim.
Cuid.y conservación de salud	1.22	104.0	102.7	102.7	102.4	102.6	100.7	100.8	101.3	102.5	102.7	103.1	103.5	103.6	103.5	103.3	Cuidado salud y serv. médicos
Transportes y comunicaciones	7.27	121.0	121.3	121.5	121.4	121.3	120.8	121.2	120.6	120.4	120.7	121.0	120.6	120.2	119.8	120.5	Transportes y comunicaciones
Esparc., divers., serv. cult. y enseñ.	2.92	102.0	102.4	102.5	102.4	103.3	106.0	106.2	106.3	106.5	106.3	106.5	106.4	106.4	106.3	106.9	Esparc., divers., serv. cult. y enseñ.
Otros bienes y servicios	6.4	104.9	104.5	104.3	104.4	103.8	104.4	104.5	105.4	105.6	105.6	105.5	104.0	103.9	103.8	103.9	Otros bienes y servicios

FUENTE : INEI - Tumbes

ELABORACIÓN: Dpto. de Estudios Económicos BCRP - Sede Regional Piura

CUADRO 4

TUMBES: EXPORTACIONES FOB POR GRUPOS DE PRODUCTO  
(MILES US\$)

TIPO	2005	2006												TIPO	
	ENE-DIC	ENE	FEB	MAR	ABR	MAY	JUN	JUL	AGO	SET	OCT	NOV	DIC		ENE-DIC
<b>I. PRODUCTOS TRADICIONALES</b>	<b>8 584</b>	<b>477</b>	<b>356</b>	<b>522</b>	<b>305</b>	<b>690</b>	<b>467</b>	<b>983</b>	<b>1 362</b>	<b>676</b>	<b>1 581</b>	<b>1 397</b>	<b>1 269</b>	<b>10 085</b>	<b>I. PRODUCTOS TRADICIONALES</b>
Agropecuarios	6 104	454	173	249	189	376	194	652	1 108	676	1 579	1 350	1 269	8 269	Agropecuarios
Mineros	68														Mineros
Pesqueros	2 383	23	160	274	116	314	274	331	252	0	0	47	0	1 789	Pesqueros
Petróleo y derivados	28	0	23	0	0	0	0	0	2	0	2	0	0	27	Petróleo y derivados
<b>II. PRODUCTOS NO TRADICIONALES</b>	<b>53 801</b>	<b>4 928</b>	<b>4 482</b>	<b>5 892</b>	<b>4 423</b>	<b>6 102</b>	<b>4 911</b>	<b>5 842</b>	<b>4 807</b>	<b>4 588</b>	<b>5 795</b>	<b>5 425</b>	<b>5 438</b>	<b>62 635</b>	<b>II. PRODUCTOS NO TRADICIONALES</b>
Agropecuarios	20 048	2 560	1 399	2 046	2 128	2 304	1 359	2 684	2 521	2 481	3 128	3 322	3 077	29 009	Agropecuarios
Maderas y Papeles	3 582	37	5	206	100	139	96	178	138	60	43	21	9	1 033	Maderas y Papeles
Metal-mecánico	3 027	157	277	196	173	582	783	409	184	310	554	331	320	4 274	Metal-mecánico
Minería No Metálica	1 802	111	109	92	104	187	114	167	167	147	181	123	259	1 761	Minería No Metálica
Pesqueros	1 583	314	1 439	1 460	967	1 193	815	618	547	430	335	325	834	9 277	Pesqueros
Químicos	13 297	989	794	1 001	568	1 016	689	809	473	552	687	884	575	9 037	Químicos
Otros No Tradicionales	1 264	94	64	258	85	152	137	235	133	114	134	106	77	1 588	Otros No Tradicionales
Sidero-metalúrgico y joyería	898	79	8	11	37	254	606	163	110	15	80	38	10	1 410	Sidero-metalúrgico y joyería
Textil	8 301	587	388	624	260	275	312	581	534	480	653	274	277	5 245	Textil
<b>III. OTROS</b>	<b>0</b>	<b>0</b>	<b>0</b>	<b>0</b>	<b>0</b>	<b>0</b>	<b>0</b>	<b>0</b>	<b>0</b>	<b>0</b>	<b>0</b>	<b>0</b>	<b>0</b>	<b>0</b>	<b>III. OTROS</b>
<b>TOTAL EXPORTACIONES</b>	<b>62 385</b>	<b>5 405</b>	<b>4 838</b>	<b>6 414</b>	<b>4 728</b>	<b>6 792</b>	<b>5 378</b>	<b>6 825</b>	<b>6 170</b>	<b>5 265</b>	<b>7 376</b>	<b>6 821</b>	<b>6 707</b>	<b>72 720</b>	<b>TOTAL EXPORTACIONES</b>

FUENTE : ADUANA - Tumbes

ELABORACIÓN: Dpto. de Estudios Económicos BCRP - Sede Regional Piura.



CUADRO 5

TUMBES: EXPORTACIONES DE PRODUCTOS TRADICIONALES  
(Miles de US\$)

TIPO	2005	2006												TIPO	
	ENE-DIC	ENE	FEB	MAR	ABR	MAY	JUN	JUL	AGO	SET	OCT	NOV	DIC		ENE-DIC
<b>AGROPECUARIOS</b>	<b>6 104</b>	<b>454</b>	<b>173</b>	<b>249</b>	<b>189</b>	<b>376</b>	<b>194</b>	<b>652</b>	<b>1 108</b>	<b>676</b>	<b>1 579</b>	<b>1 350</b>	<b>1 269</b>	<b>8 269</b>	<b>AGROPECUARIOS</b>
Algodón															Algodón
Volúmen (TM)	0	0	0	0	0	0	0	0	0	0	0	0	0	0	Volúmen (TM)
Valor(Miles US\$)	0	0	0	0	0	0	0	0	0	0	0	0	0	0	Valor(Miles US\$)
Azúcar															Azúcar
Volúmen (TM)	908	80	0	0	0	0	55	70	0	0	162	92	30	489	Volúmen (TM)
Valor(Miles US\$)	81	7	0	0	0	0	20	6	0	0	14	8	3	58	Valor(Miles US\$)
Café															Café
Volúmen (TM)	3 934	404	113	105	68	240	69	450	828	484	1 203	1 054	858	5 875	Volúmen (TM)
Valor(Miles US\$)	4 969	386	173	175	116	360	97	553	1 108	620	1 526	1 291	1 160	7 564	Valor(Miles US\$)
Cueros y Pieles															Cueros y Pieles
Volúmen (TM)	2 626	107	0	120	120	30	120	150	0	93	60	82	172	1 054	Volúmen (TM)
Valor(Miles US\$)	1 051	61	0	73	74	16	77	93	0	56	39	51	107	647	Valor(Miles US\$)
Otros.	3	0	0	0	0	0	0	0	0	0	0	0	0	0	Otros.
<b>MINEROS</b>	<b>68</b>	<b>0</b>	<b>0</b>	<b>0</b>	<b>0</b>	<b>0</b>	<b>0</b>	<b>0</b>	<b>0</b>	<b>0</b>	<b>0</b>	<b>0</b>	<b>0</b>	<b>0</b>	<b>MINEROS</b>
<b>PESQUEROS</b>	<b>2</b>	<b>23</b>	<b>160</b>	<b>274</b>	<b>116</b>	<b>314</b>	<b>274</b>	<b>331</b>	<b>252</b>	<b>0</b>	<b>0</b>	<b>47</b>	<b>0</b>	<b>1 789</b>	<b>PESQUEROS</b>
Grasas y Aceite de Pescado															Grasas y Aceite de Pescado
Volúmen (TM)	0	0	0	0	0	27	0	0	0	0	0	0	0	27	Volúmen (TM)
Valor(Miles US\$)	0	0	0	0	0	5	0	0	0	0	0	0	0	5	Valor(Miles US\$)
Harina de Pescado															Harina de Pescado
Volúmen (TM)	7	60	420	720	304	870	720	872	664	0	0	64	0	4 694	Volúmen (TM)
Valor(Miles US\$)	2	23	160	274	116	309	274	331	252	0	0	47	0	1 785	Valor(Miles US\$)
<b>PETROLEO Y DERIVADOS</b>	<b>28</b>	<b>0</b>	<b>23</b>	<b>0</b>	<b>0</b>	<b>0</b>	<b>0</b>	<b>0</b>	<b>2</b>	<b>0</b>	<b>2</b>	<b>0</b>	<b>0</b>	<b>27</b>	<b>PETROLEO Y DERIVADOS</b>
<b>TOTAL</b>	<b>6 203</b>	<b>477</b>	<b>356</b>	<b>522</b>	<b>305</b>	<b>690</b>	<b>467</b>	<b>983</b>	<b>1 362</b>	<b>676</b>	<b>1 581</b>	<b>1 397</b>	<b>1 269</b>	<b>10 085</b>	<b>TOTAL</b>

FUENTE: INEI

ELABORACION: BCRP, Sede Regional Piura. Departamento de Estudios Económicos

CUADRO 6

TUMBES: EXPORTACIONES DE PRODUCTOS NO TRADICIONALES  
(Miles de US\$)

TIPO	2005	2006												ENE-DIC
	ENE-DIC	ENE	FEB	MAR	ABR	MAY	JUN	JUL	AGO	SET	OCT	NOV	DIC	
<b>AGROPECUARIOS</b>	<b>20 048</b>	<b>2 560</b>	<b>1 399</b>	<b>2 046</b>	<b>2 128</b>	<b>2 304</b>	<b>1 359</b>	<b>2 684</b>	<b>2 521</b>	<b>2 481</b>	<b>3 128</b>	<b>3 322</b>	<b>3 077</b>	<b>29 009</b>
CEREALES Y SUS PREPARACIONES	1 128	69	63	32	77	109	7	154	167	243	258	379	140	1 698
FRUTAS	304	208	169	233	107	132	38	38	131	92	92	131	116	1 486
LEGUMBRES	1 827	118	27	154	251	147	27	286	96	92	121	178	170	1 667
PRODUCTOS VEGETALES DIVERSOS	10 030	1 748	741	1 053	1 288	1 387	851	1 364	1 394	1 100	1 602	1 640	1 831	15 999
RESTO DE PRODUCTOS AGROPECUARIOS	6 740	418	395	573	404	530	433	815	732	869	893	902	793	7 756
TE, CAFE, CACAO Y ESCENCIAS	18	0	4	0	1	0	3	27	2	85	162	92	28	403
<b>MADERA Y PAPELES</b>	<b>3 582</b>	<b>37</b>	<b>5</b>	<b>206</b>	<b>100</b>	<b>139</b>	<b>96</b>	<b>178</b>	<b>138</b>	<b>60</b>	<b>43</b>	<b>21</b>	<b>9</b>	<b>1 033</b>
ARTICULOS IMPRESOS	66	0	0	5	3	5	4	1	25	0	0	12	8	65
MANUFACTURAS DE MADERA	0	0	0	0	0	0	9	0	0	0	0	0	0	9
MANUFACTURAS DE PAPEL Y CARTON	3 407	37	5	184	54	134	84	156	28	14	12	3	1	713
MUEBLES DE MADERA, Y SUS PARTES	0	0	0	1	0	0	0	1	0	0	0	6	0	8
RESTO DE MADERAS Y PAPELES	109	0	0	16	43	0	0	19	85	46	30	0	0	238
<b>METAL- MECANICOS</b>	<b>3 027</b>	<b>157</b>	<b>277</b>	<b>196</b>	<b>173</b>	<b>582</b>	<b>783</b>	<b>409</b>	<b>184</b>	<b>310</b>	<b>554</b>	<b>331</b>	<b>320</b>	<b>4 274</b>
ARTICULOS MANUFACTURADOS DE HIERRO	110	0	15	3	21	0	13	18	8	10	22	4	0	114
ENSERES DOMESTICOS DE METALES COMUN	12	0	0	0	0	0	0	0	0	0	0	0	0	0
EQUIPO DE USO DOMESTICO	1	0	0	0	0	1	0	0	0	0	0	0	0	1
MAQUINA Y EQUIPO GENERADORES DE FUE	63	0	0	1	0	6	0	8	8	0	0	0	0	24
MAQUINARIA Y EQUIPO DE ING. CIVIL,	154	6	20	16	0	0	1	0	0	4	8	4	4	59
MAQUINARIA Y EQUIPO INDUSTRIAL, Y S	641	60	115	24	45	13	84	69	27	77	269	37	38	857
MAQUINAS DE OFICINA Y PARA PROCESAR	7	0	0	0	0	0	0	0	0	0	0	0	0	0
MAQUINAS Y APARATOS ELECTRICOS, Y S	343	19	25	32	19	433	529	46	0	16	117	58	102	1 396
RESTO DE PRODUCTOS METALMECANICOS	1 342	71	99	120	84	125	147	264	141	195	139	221	157	1 763
VEHICULOS DE CARRETERA	354	0	4	0	4	4	8	4	0	11	4	4	18	60
<b>MINERALES NO METALICOS</b>	<b>1 802</b>	<b>111</b>	<b>109</b>	<b>92</b>	<b>104</b>	<b>187</b>	<b>114</b>	<b>167</b>	<b>167</b>	<b>147</b>	<b>181</b>	<b>123</b>	<b>259</b>	<b>1 761</b>
ABONOS Y MINERALES	1 233	75	72	74	72	100	79	99	133	86	169	84	172	1 213
ARTÍCULOS DE CERÁMICA	0	0	0	0	0	0	0	0	0	0	0	0	0	0
CEMENTO Y MATERIALES DE CONSTRUCCIE	221	28	28	10	21	51	25	58	18	44	0	28	29	342
RESTO DE PRODUCTOS MINERALES NO MET	316	8	8	8	11	19	8	10	16	17	12	10	58	184
VIDRIO Y ARTICULOS DE VIDRIO	32	0	2	0	0	17	2	0	0	0	0	1	0	22
<b>PESQUEROS</b>	<b>1 583</b>	<b>314</b>	<b>1 439</b>	<b>1 460</b>	<b>967</b>	<b>1 193</b>	<b>815</b>	<b>618</b>	<b>547</b>	<b>430</b>	<b>335</b>	<b>325</b>	<b>834</b>	<b>9 277</b>
CRUSTACEOS Y MOLUSCOS CONGELADOS	456	273	1 130	1 088	560	915	685	602	504	189	107	31	142	6 226
PESCADO CONGELADO	626	42	127	324	242	244	9	15	6	81	2	5	215	1 312
PESCADO SECO	0	0	0	0	0	0	0	0	0	0	0	0	0	0
PREPARACIONES Y CONSERVAS	403	0	95	47	0	0	0	0	0	0	0	0	20	161
RESTO DE PRODUCTOS PESQUEROS	98	0	88	0	166	34	121	0	37	160	225	290	458	1 578
<b>QUIMICOS</b>	<b>13 297</b>	<b>989</b>	<b>794</b>	<b>1 001</b>	<b>568</b>	<b>1 016</b>	<b>689</b>	<b>809</b>	<b>473</b>	<b>552</b>	<b>687</b>	<b>884</b>	<b>575</b>	<b>9 037</b>
ACEITES ESCENCIALES, PROD. DE TOCAD	176	0	0	37	1	0	2	0	3	11	4	0	7	65
ARTICULOS MANUFACTURADOS DE PLASTIC	8 348	548	262	366	400	407	315	496	195	260	441	473	356	4 519
MANUFACTURAS DE CAUCHO	190	3	0	0	0	3	4	11	7	7	9	4	3	51
MATERIAS TINTOREAS, CURTIENTES Y CO	451	21	44	42	15	75	39	57	73	0	70	76	94	607
PRODUCTOS QUIMICOS ORGANICOS E INOR	1 840	220	94	228	90	187	143	145	34	157	105	258	30	1 689
RESTO DE PRODUCTOS QUIMICOS	2 292	197	394	328	63	345	187	99	160	116	58	73	86	2 106
<b>SIDERO-METALURGICOS Y JOYERIA</b>	<b>898</b>	<b>79</b>	<b>8</b>	<b>11</b>	<b>37</b>	<b>254</b>	<b>606</b>	<b>163</b>	<b>110</b>	<b>15</b>	<b>80</b>	<b>38</b>	<b>10</b>	<b>1 410</b>
MANUFACTURAS DE METALES COMUNES	346	47	0	4	0	1	36	3	25	4	1	2	5	128
PRODUCTOS DE COBRE	151	0	0	3	7	7	0	0	4	2	4	0	0	26
PRODUCTOS DE HIERRO	340	30	0	0	27	234	553	139	80	3	69	36	5	1 175
PRODUCTOS DE PLATA	0	0	0	0	0	0	0	0	0	0	0	0	0	0
PRODUCTOS DE PLOMO	0	0	2	0	0	0	0	0	0	0	0	0	0	2
PRODUCTOS DE ZINC	53	2	6	0	4	0	0	20	0	0	6	0	0	37
RESTO DE PRODUCTOS SIDEROMETALURGIC	8	0	0	4	0	12	17	2	2	6	0	0	0	42
<b>TEXTIL</b>	<b>8 301</b>	<b>587</b>	<b>388</b>	<b>624</b>	<b>260</b>	<b>275</b>	<b>312</b>	<b>581</b>	<b>534</b>	<b>480</b>	<b>653</b>	<b>274</b>	<b>277</b>	<b>5 245</b>
FIBRAS TEXTILES	5 253	376	200	459	40	0	42	126	112	145	117	0	0	1 615
HILADOS	17	0	0	1	0	0	0	0	0	0	0	2	0	3
PRENDAS DE VESTIR Y OTRAS CONFECCIO	2 444	173	179	133	213	255	242	455	389	308	413	246	242	3 249
TEJIDOS	586	39	9	31	7	21	29	0	32	27	124	26	34	378
<b>RESTO DE SECTORES NO TRADICIONALES</b>	<b>1 264</b>	<b>94</b>	<b>64</b>	<b>258</b>	<b>85</b>	<b>152</b>	<b>137</b>	<b>235</b>	<b>133</b>	<b>114</b>	<b>134</b>	<b>106</b>	<b>77</b>	<b>1 588</b>
<b>TOTAL</b>	<b>53 801</b>	<b>4 928</b>	<b>4 482</b>	<b>5 892</b>	<b>4 423</b>	<b>6 102</b>	<b>4 911</b>	<b>5 842</b>	<b>4 807</b>	<b>4 588</b>	<b>5 795</b>	<b>5 425</b>	<b>5 438</b>	<b>62 635</b>

FUENTE: SUNAT. www.sunat.gob.pe

ELABORACION: BCRP, Sede Regional Piura. Departamento de Estudios Economicos

CUADRO 7

TUMBES: EXPORTACIONES FOB POR BLOQUE ECONÓMICO Y PAISES  
(Miles de US\$)

BLOQUE ECONOMICO	2005	2006												
	ENE-DIC	ENE	FEB	MAR	ABR	MAY	JUN	JUL	AGO	SET	OCT	NOV	DIC	ENE-DIC
I. AMÉRICA	62 222	5 198	4 326	5 762	4 644	6 662	5 348	6 787	6 039	5 188	7 284	6 691	6 496	70 424
TLCAN	87	262	749	501	546	872	496	600	486	167	0	0	0	4 680
Estados Unidos	87	262	749	501	546	872	496	600	486	167	0	0	0	4 680
CAN	62 134	4 935	3 576	5 261	4 099	5 790	4 852	6 187	5 553	5 020	7 284	6 691	6 496	65 744
Colombia	7 003	486	287	364	383	539	113	860	1 017	808	1 657	1 517	1 309	9 341
Ecuador	55 131	4 449	3 289	4 897	3 716	5 251	4 739	5 327	4 536	4 212	5 626	5 174	5 187	56 404
II. EUROPA	163	208	512	653	84	129	30	38	131	77	92	131	211	2 296
UNIÓN EUROPEA	163	208	512	653	84	129	30	38	131	77	92	131	211	2 296
Alemania	143	208	161	200	84	129	30	38	131	77	92	131	116	1 397
Bélgica	21	0	0	51	0	0	0	0	0	0	0	0	0	51
España	0	0	213	84	0	0	0	0	0	0	0	0	14	310
Francia	0	0	0	153	0	0	0	0	0	0	0	0	0	153
Italia	0	0	138	67	0	0	0	0	0	0	0	0	82	287
Países Bajos	0	0	0	98	0	0	0	0	0	0	0	0	0	98
III. ASIA	0	0	0	0	0	0	0	0	0	0	0	0	0	0
Hong Kong	0	0	0	0	0	0	0	0	0	0	0	0	0	0
VI. OCEANÍA	0	0	0	0	0	0	0	0	0	0	0	0	0	0
Nueva Zelanda	0	0	0	0	0	0	0	0	0	0	0	0	0	0
<b>TOTAL</b>	<b>62 385</b>	<b>5 405</b>	<b>4 838</b>	<b>6 414</b>	<b>4 728</b>	<b>6 792</b>	<b>5 378</b>	<b>6 825</b>	<b>6 170</b>	<b>5 265</b>	<b>7 376</b>	<b>6 821</b>	<b>6 707</b>	<b>72 720</b>

1/ Cifras preliminares

FUENTE: SUNAT. [www.sunat.gob.pe](http://www.sunat.gob.pe)

ELABORACION: BCRP. Sede Regional Piura. Departamento de Estudios Económicos

CUADRO 8

TUMBES: IMPORTACIONES POR USO O DESTINO ECONOMICO  
(Miles de US\$)

RUBROS	2005	2006												
	ENE-DIC	ENE	FEB	MAR	ABR	MAY	JUN	JUL	AGO	SET	OCT	NOV	DIC	ENE-DIC
<b>I. BIENES DE CONSUMO</b>	<b>16 966</b>	<b>1 495</b>	<b>1 782</b>	<b>1 356</b>	<b>1 607</b>	<b>2 548</b>	<b>2 249</b>	<b>2 106</b>	<b>2 176</b>	<b>1 843</b>	<b>1 625</b>	<b>3 741</b>	<b>3 328</b>	<b>25 855</b>
Bienes de consumo no duradero	10 521	1 197	1 085	641	888	1 204	1 378	1 159	1 162	1 024	1 037	1 776	1 740	14 292
Bienes de consumo duradero	6 444	297	697	715	720	1 344	870	947	1 015	818	587	1 966	1 587	11 563
<b>II. MATERIAS PRIMAS Y PRODUCTOS INTERMEDIOS</b>	<b>12 464</b>	<b>1 252</b>	<b>1 752</b>	<b>2 770</b>	<b>1 791</b>	<b>1 413</b>	<b>1 360</b>	<b>1 847</b>	<b>1 406</b>	<b>942</b>	<b>1 218</b>	<b>1 423</b>	<b>1 395</b>	<b>18 566</b>
Combustibles,lubricantes y prod. conexos	32	0	0	0	0	11	5	0	12	0	0	0	0	28
Materia prima para la agricultura	1 016	112	155	200	79	87	90	108	66	73	119	110	153	1 351
Materia prima para la industria	11 415	1 139	1 597	2 570	1 712	1 315	1 265	1 739	1 328	869	1 098	1 313	1 242	17 187
<b>III. BIENES DE CAPITAL Y MATERIALES DE CONSTRUCCIÓN</b>	<b>3 322</b>	<b>270</b>	<b>239</b>	<b>372</b>	<b>278</b>	<b>724</b>	<b>789</b>	<b>443</b>	<b>256</b>	<b>452</b>	<b>356</b>	<b>303</b>	<b>295</b>	<b>4 777</b>
Para la agricultura	206	24	4	8	45	16	35	13	0	9	19	56	25	255
Para la construcción	730	44	1	53	3	47	85	179	35	114	53	66	18	695
Para la industria	1 832	202	175	307	186	660	666	252	221	329	222	174	253	3 648
Equipo de Transporte	555	0	59	4	44	0	2	0	0	0	62	7	0	179
<b>IV. OTROS BIENES</b>	<b>73</b>	<b>0</b>	<b>0</b>	<b>0</b>	<b>0</b>	<b>0</b>	<b>0</b>	<b>0</b>	<b>0</b>	<b>0</b>	<b>0</b>	<b>0</b>	<b>0</b>	<b>0</b>
<b>TOTAL</b>	<b>32 824</b>	<b>3 016</b>	<b>3 774</b>	<b>4 497</b>	<b>3 676</b>	<b>4 685</b>	<b>4 397</b>	<b>4 396</b>	<b>3 838</b>	<b>3 236</b>	<b>3 199</b>	<b>5 467</b>	<b>5 018</b>	<b>49 198</b>

FUENTE: SUNAT. www.sunat.gob.pe

ELABORACION: BCRP. Sede Regional Piura. Departamento de Estudios Económicos

CUADRO 9

TUMBES: INGRESOS CORRIENTES DEL GOBIERNO CENTRAL 1/  
(Miles de nuevos soles)

	2005	2006												
	ENE-DIC	ENE	FEB	MAR	ABR	MAY	JUN	JUL	AGO	SET	OCT	NOV	DIC	ENE-DIC
<b>I. Ingresos Tributarios</b>	<b>45 432</b>	<b>4 458</b>	<b>4 598</b>	<b>5 415</b>	<b>4 724</b>	<b>5 308</b>	<b>4 901</b>	<b>5 204</b>	<b>4 638</b>	<b>4 275</b>	<b>4 412</b>	<b>5 776</b>	<b>6 057</b>	<b>59 768</b>
1. Impuesto a la Renta	6 579	700	602	789	998	734	697	649	739	753	783	744	1 016	9 203
. Personas Naturales	2 009	235	203	231	235	226	199	199	213	186	216	200	476	2 819
. Personas Jurídicas	4 087	461	398	416	408	466	489	437	510	543	555	541	536	5 761
. Regularización	483	3	1	143	355	41	9	13	16	24	11	3	4	623
2. Impuesto a la Importación	3 840	384	281	473	374	379	326	470	295	262	352	623	479	4 700
3. Impuesto a la Prod. y Cons.	32 521	3 181	3 558	3 798	3 102	3 876	3 630	3 848	3 321	2 953	2 923	4 113	4 264	42 565
I.G.V.	31 766	3 099	3 451	3 710	2 971	3 790	3 543	3 733	3 175	2 860	2 830	3 952	4 145	41 259
. Operaciones Internas	9 910	1 140	853	875	764	825	815	873	826	846	764	994	969	10 544
. Operaciones Externas	21 856	1 958	2 598	2 835	2 207	2 964	2 728	2 859	2 349	2 014	2 066	2 958	3 177	30 714
I.S.C.	755	82	107	88	130	86	88	115	146	93	93	160	118	1 306
4. Otros	2 491	193	157	355	250	320	247	238	284	306	354	297	298	3 300
<b>II. Ingresos No Tributarios</b>	<b>418</b>	<b>214</b>	<b>16</b>	<b>13</b>	<b>34</b>	<b>50</b>	<b>20</b>	<b>19</b>	<b>32</b>	<b>24</b>	<b>17</b>	<b>12</b>	<b>22</b>	<b>474</b>
<b>TOTAL</b>	<b>45 849</b>	<b>4 672</b>	<b>4 615</b>	<b>5 428</b>	<b>4 757</b>	<b>5 359</b>	<b>4 921</b>	<b>5 224</b>	<b>4 670</b>	<b>4 299</b>	<b>4 429</b>	<b>5 789</b>	<b>6 080</b>	<b>60 242</b>

FUENTE: Superintendencia Nacional de Administración Tributaria - SUNAT

ELABORACION: BCRP. Sede Regional Piura. Departamento de Estudios Económicos

CUADRO 10

TUMBES: DEPÓSITOS Y OBLIGACIONES DEL SISTEMA FINANCIERO  
(Saldos en miles de nuevos soles)

	2005	2006											
	DIC	ENE	FEB	MAR	ABR	MAY	JUN	JUL	AGO	SET	OCT	NOV	DIC
<b>I. SISTEMA BANCARIO</b>	65 198	64 439	62 548	65 996	66 615	64 324	65 913	66 527	66 605	65 514	63 385	65 378	65 256
<b>Banca Múltiple</b>	63 617	62 803	61 015	64 580	65 300	63 018	64 696	65 349	65 457	64 341	62 270	64 253	64 107
Crédito	20 619	20 512	20 292	22 447	21 221	19 998	20 592	20 912	21 166	21 327	20 626	22 113	22 910
Interbank													
Scotiabank													
Continental	31 825	33 168	28 202	28 783	30 435	31 155	33 024	33 056	33 316	31 972	31 193	28 714	28 347
Banco Interam. De Finanzas													
Financiero	11 173	9 124	12 467	13 177	13 152	11 491	10 697	10 949	10 569	10 639	10 060	12 984	12 331
Mi Banco			55	173	492	374	383	432	406	403	391	442	519
<b>Banca de Consumo</b>	1 581	1 636	1 533	1 416	1 315	1 306	1 217	1 178	1 148	1 173	1 115	1 125	1 149
Del Trabajo	1 581	1 636	1 533	1 416	1 315	1 306	1 217	1 178	1 148	1 173	1 115	1 125	1 149
<b>II. INSTITUCIONES DE MICROFINANZAS</b>	31 944	31 989	31 934	31 540	30 606	29 688	29 032	29 010	29 747	29 279	28 356	28 826	30 907
CRAC San Martín													
CMAC Piura	6 281	6 225	6 017	5 836	5 944	5 722	5 573	5 624	5 864	5 788	6 019	5 984	6 418
CMAC Paita													
CMAC Sullana	23 083	23 132	23 289	22 837	21 627	21 103	21 150	20 989	21 380	21 285	19 968	20 292	21 783
CMAC Trujillo	2 580	2 633	2 629	2 867	3 035	2 864	2 309	2 342	2 329	1 935	1 929	2 150	2 245
Caja Nor Peru								55	174	271	440	400	461
<b>TOTAL</b>	<b>97 142</b>	<b>96 429</b>	<b>94 482</b>	<b>97 537</b>	<b>97 221</b>	<b>94 012</b>	<b>94 945</b>	<b>95 537</b>	<b>96 352</b>	<b>94 793</b>	<b>91 741</b>	<b>94 204</b>	<b>96 163</b>
En M/N	60 118	58 948	56 759	57 929	59 213	57 507	58 840	57 522	58 432	57 536	54 671	55 601	56 715
En M/E	37 024	37 480	37 723	39 608	38 007	36 504	36 105	38 015	37 920	37 257	37 070	38 603	39 448

\* Miembro del Grupo Scotiabank

FUENTE: SUPERINTENDENCIA DE BANCA Y SEGUROS

ELABORACION: BCRP. Sede Regional Piura. Departamento de Estudios Económicos

CUADRO 11

TUMBES: CRÉDITO DEL SISTEMA FINANCIERO  
(Miles de Nuevos Soles)

ENTIDADES FINANCIERAS	2005	2006											
	DIC	ENE	FEB	MAR	ABR	MAY	JUN	JUL	AGO	SET	OCT	NOV	DIC
<b>I. SISTEMA BANCARIO</b>	77 736	77 631	78 890	81 716	82 338	84 792	85 863	85 942	84 715	86 132	88 389	95 649	96 379
Banca Múltiple	71 968	71 996	73 276	75 990	76 762	79 479	80 751	81 049	79 814	81 050	83 398	90 290	91 141
Crédito	19 014	18 129	18 834	20 099	19 598	20 477	20 540	21 521	20 847	21 252	22 372	24 379	24 253
Interbank													
Scotiabank													
Continental	18 358	18 283	18 330	18 497	18 613	19 698	20 673	19 727	19 314	20 132	20 584	23 178	22 665
Financiero	34 596	35 584	35 943	36 420	36 680	36 864	36 821	36 816	36 255	35 919	36 269	37 982	39 398
Mi Banco			168	974	1 871	2 439	2 717	2 985	3 398	3 747	4 173	4 751	4 825
Interamericano de Finanzas													
Banca de Consumo	5 768	5 635	5 614	5 726	5 576	5 313	5 112	4 893	4 901	5 082	4 991	5 359	5 238
Del Trabajo	5 768	5 635	5 614	5 726	5 576	5 313	5 112	4 893	4 901	5 082	4 991	5 359	5 238
<b>II. INSTITUCIONES DE MICROFINANZAS</b>	73 744	74 119	76 058	77 991	78 762	79 253	79 337	80 267	84 692	87 132	90 085	92 796	92 388
CRAC San Martín													
CMAC Piura	21 336	21 142	21 714	22 684	23 362	23 264	23 751	24 012	26 333	27 603	28 924	29 996	29 131
CMAC Paita													
CMAC Sullana	48 277	47 501	48 651	49 317	49 361	49 622	49 220	49 717	51 298	51 478	51 960	52 048	52 087
CMAC Trujillo	4 131	4 378	4 596	4 936	5 049	5 369	5 417	5 500	5 607	6 120	6 833	7 777	7 763
CRAC Nor Peru								116	529	985	1 354	1 901	2 134
EDPYME EDYFICAR													
EDPYME Efectiva		1 098	1 098	1 054	990	998	949	922	925	946	1 014	1 074	1 273
EDPYME Raíz													
<b>SISTEMA FINANCIERO</b>	151 480	151 750	154 947	159 706	161 100	164 045	165 200	166 209	169 407	173 264	178 474	188 445	188 767
M/E	32 072	30 318	29 935	30 789	31 199	32 333	32 853	33 756	34 498	35 512	36 840	40 361	149 036
M/N	119 408	121 432	125 012	128 918	129 901	131 713	132 347	132 453	134 909	137 752	141 634	148 084	39 731

FUENTE: SUPERINTENDENCIA DE BANCA Y SEGUROS

ELABORACION: BCRP. Sede Regional Piura. Departamento de Estudios Económicos

CUADRO 12

TUMBES: CARTERA PESADA EN EL SISTEMA FINANCIERO  
(En porcentajes)

ENTIDADES FINANCIERAS	2005	2006											
	DIC	ENE	FEB	MAR	ABR	MAY	JUN	JUL	AGO	SET	OCT	NOV	DIC
<b>A. BANCA MULTIPLE</b>	<b>1.59</b>	<b>4.18</b>	<b>3.70</b>	<b>3.90</b>	<b>4.75</b>	<b>4.00</b>	<b>4.40</b>	<b>4.90</b>	<b>4.08</b>	<b>3.90</b>	<b>3.40</b>	<b>3.10</b>	<b>3.99</b>
. Crédito	34.85	33.07	3.70	3.50	3.92	3.84	3.80	59.30	3.70	55.10	28.20	27.10	28.15
. Interbank													
. Scotiabank													
. Continental	0.17	0.17	0.17	0.16	(0.34)	0.19	0.20	0.20	0.20	0.20	0.00	0.00	0.02
. Interamericano de Finanzas													
. Financiero													
. Mi Banco													8.79
. Del Trabajo	2.28	2.61	2.42	2.04	2.44	2.45	4.00	3.90	4.70	4.40	4.10	3.80	4.03
<b>B. INSTITUCIONES DE MICROFINANZAS</b>	<b>6.45</b>	<b>6.62</b>	<b>8.00</b>	<b>8.30</b>	<b>8.40</b>	<b>7.80</b>	<b>7.60</b>	<b>7.80</b>	<b>7.90</b>	<b>6.40</b>	<b>5.70</b>	<b>4.30</b>	<b>5.77</b>
. CRAC San Martín													
. CMAC Piura	5.81	6.13	9.55	7.75	7.91	5.77	7.20	6.70	6.30	6.50	n.d	5.80	5.85
. CMAC Paita													
. CMAC Sullana	6.83	5.69	6.88	6.72	6.47	5.86	5.00	5.50	6.00	6.40	5.70	3.50	5.74
. CMAC Trujillo			1.39	s.i	s.i	1.27	1.30	1.90	2.20	n:d	2.20	1.60	1.39
. CRAC Nor Peru													
. EDPYME EDYFICAR													
. EDPYME EFECTIVA										2.20	6.40	6.10	1.39
<b>TOTAL</b>	<b>3.95</b>	<b>5.40</b>	<b>5.70</b>	<b>5.40</b>	<b>5.50</b>	<b>5.30</b>	<b>5.20</b>	<b>5.30</b>	<b>4.80</b>	<b>5.80</b>	<b>4.90</b>	<b>4.00</b>	<b>5.23</b>

FUENTE: SUPERINTENDENCIA DE BANCA Y SEGUROS

ELABORACIÓN: Dpto. de Estudios Económicos BCRP - Sede Regional Piura