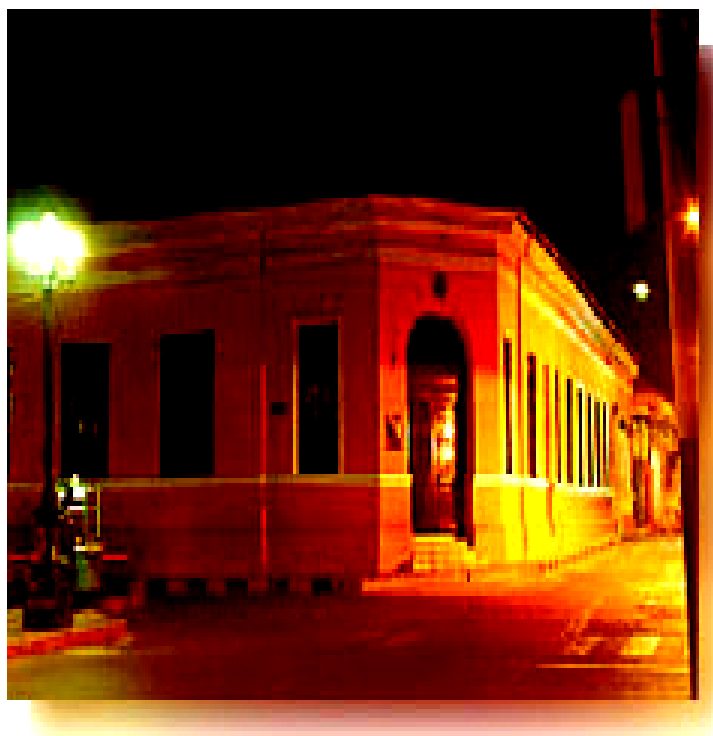


**BANCO CENTRAL DE RESERVA DEL PERÚ**  
**SUCURSAL PIURA**



**SÍNTESIS AMAZONAS**  
**ABRIL 2006**



**SECCIÓN ESTUDIOS ECONÓMICOS**

## ÍNDICE

	Pág.
<b>INTRODUCCIÓN .....</b>	<b>3</b>
<b>I. INFLACIÓN .....</b>	<b>4</b>
<b>II. PRODUCCIÓN .....</b>	<b>5</b>
2.1. PRODUCCIÓN AGROPECUARIA .....	5
2.2. INDUSTRIA.....	7
2.4. TURISMO .....	8
<b>III. MONEDA Y BANCA.....</b>	<b>9</b>
3.1. DEPÓSITOS Y OBLIGACIONES.....	9
3.2. COLOCACIONES .....	11
<b>IV. SECTOR FISCAL .....</b>	<b>13</b>
4.1. INGRESOS FISCALES .....	13
4.2. GASTOS DEL GOBIERNO REGIONAL.....	13

## INTRODUCCIÓN

El **Índice de Precios al Consumidor** de la ciudad de Chachapoyas aumentó 1,48 por ciento en el mes de abril con respecto al mes precedente, lo cual recayó, principalmente, en el incremento de los precios promedio de los grupos de “Alimentos y bebidas” (2,58 por ciento) y “Transportes y Comunicaciones” (4,54 por ciento). La inflación acumulada en los cuatro primeros meses del año fue de 2,08 por ciento y la anualizada, del 2,95 por ciento, superior a la de Lima Metropolitana (2,90 por ciento).

En el mes bajo análisis, **la producción de bienes** en el departamento de Amazonas disminuyó 27,4 por ciento respecto a similar mes del 2005, resultado que se explica por el desempeño negativo de los sectores agropecuario (-11,3 por ciento) y manufacturero (-41,3 por ciento). Durante el primer cuatrimestre, la producción se contrajo 25,6 por ciento.

La **producción agropecuaria** mensual decreció en 11,3 por ciento en comparación con abril del año anterior. Este comportamiento estimado responde a la contracción del subsector agrícola (-12,6 por ciento) frente a un aumento en el pecuario (6,6 por ciento). En el primer cuatrimestre, la caída fue de 8,7 por ciento.

En cuanto a la **refinación de petróleo**, mostró una caída mensual del 41,3 por ciento, explicada por una contracción en el procesamiento de gasolinas (-64,6 por ciento) y turbo-kerosene (-70,4 por ciento). En el primer cuatrimestre, el sector decrece en 39,9 por ciento.

La **actividad turística**, medida por el número de visitantes a la Fortaleza de Kuelap, se incrementó en 16,9 por ciento en el mes de abril con relación al mismo período del año previo, lo cual radicó en la mayor afluencia de turistas nacionales, ya que la de extranjeros disminuyó levemente. En lo que va del año, el arribo de turistas creció 2,2 por ciento.

En el **ámbito financiero**, al finalizar el mes de abril, las tres empresas financieras del sistema, alcanzaron un saldo de S/.30,8 millones, superior en 2,9 por ciento al de similar lapso del 2005. De otro lado, el saldo de las colocaciones en el mes bordeó los S/.25,4 millones, superando en 191,6 por ciento al registrado en abril del año pasado.

La **recaudación tributaria** mensual bordeó los S/.644 mil, siendo mayor en 26,4 por ciento a la cifra de abril del 2005, como resultado de la mayor captación del Impuesto a la Renta (29,3 por ciento de incremento) y del Impuesto General a las Ventas (29,3 por ciento).

## I. INFLACIÓN

El **Índice de Precios al Consumidor** de la ciudad de Chachapoyas aumentó 1,48 por ciento en el mes de abril respecto al mes precedente, lo cual recayó, principalmente, en el incremento de los precios promedio de dos grupos: "Alimentos y bebidas" (2,58 por ciento) y "Transportes y comunicaciones" (4,54 por ciento). En el primer caso, fueron determinantes los incrementos significativos del azúcar (25,0 por ciento) y hortalizas y legumbres frescas (13,42 por ciento), mientras que en el segundo caso, los rubros que registraron los mayores aumentos fueron transporte local (9,10 por ciento) y servicios de transporte (8,87 por ciento).

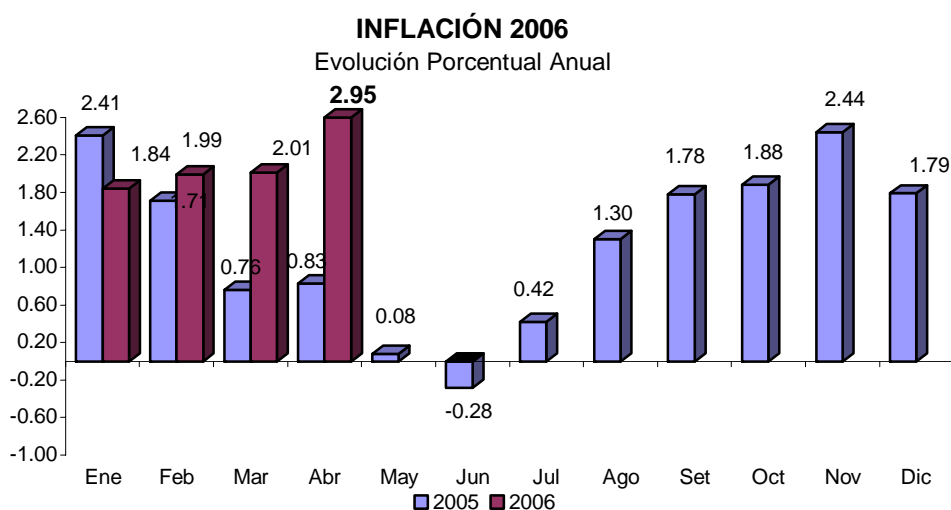
### VARIACIÓN POR GRUPOS DE CONSUMO

GRUPOS DE CONSUMO	PONDERACIÓN	VARIACIÓN %		
		ABR06/ MAR06	ABR06/ DIC05	ABR06/ ABR05
<b>ÍNDICE GENERAL</b>	<b>100.00</b>	<b>1.48</b>	<b>2.08</b>	<b>2.95</b>
1. Alimentos y Bebidas	58.86	2.58	3.42	3.92
2. Vestido y Calzado	7.08	0.00	-0.40	-0.36
3. Alquiler de la Viv. Comb. y Elec.	13.27	0.14	1.97	5.96
4. Muebles y Enseres	4.64	0.00	0.02	-0.23
5. Cuid. y Conserv. de Salud	2.20	0.00	-0.03	-0.16
6. Transportes y Comunicac.	3.12	4.54	2.41	5.77
7. Enseñanza y Cultura	2.46	0.03	-0.71	-1.96
8. Otros Bienes y Servicios	8.38	0.00	-0.03	-0.22

FUENTE : INEI

ELABORACIÓN: Departamento de Estudios Económicos BCRP-Sede Regional Piura

La inflación acumulada en los cuatro primeros meses del año fue de 2,08 por ciento y la anualizada, del 2,95 por ciento, ligeramente superior a la de Lima Metropolitana (2,90 por ciento).



## II. PRODUCCIÓN

En abril, la producción de bienes en el departamento de Amazonas disminuyó 27,6 por ciento respecto a similar mes del 2005, resultado que se explica por el desempeño negativo de los sectores agropecuario (-11,3 por ciento) y manufacturero (-41,3 por ciento). Durante el primer cuatrimestre, la producción se contrajo 25,6 por ciento.

### INDICADOR DE PRODUCCIÓN

(variación porcentual)\*

Sectores	Abril	Ene- Abr
Agropecuario	-11.3	-8.7
Manufactura	-41.3	-39.9
<b>TOTAL</b>	<b>-27.6</b>	<b>-25.6</b>

(\*) Del Valor Bruto de la Producción

### 2.1. Producción Agropecuaria

La **producción agropecuaria** mensual decreció en 11,3 por ciento en comparación con abril del año anterior. Este comportamiento estimado responde a la contracción del subsector agrícola (-12,6 por ciento) frente a un aumento en el pecuario (6,6 ciento). En el primer cuatrimestre, la caída fue de 8,7 por ciento.

### VALOR BRUTO DE LA PRODUCCIÓN AGROPECUARIA

(miles de nuevos soles a precios constantes de 1994)

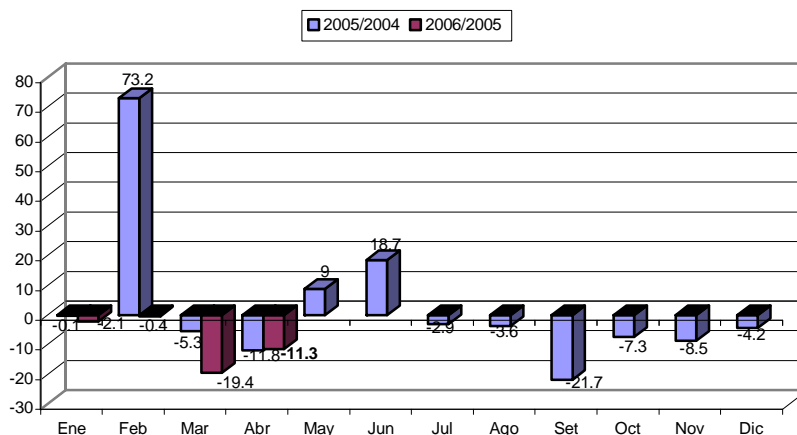
CULTIVOS	ABRIL		ENERO - ABRIL		VAR. %	
	2005	2006	2005	2006	Abril	Ene-Abr
Subsector Agrícola	67.300	58.820	227.741	204.911	-12.6	-10.0
Subsector Pecuario	4.864	5.185	18.960	20.220	6.6	6.6
<b>Sector Agropecuario</b>	<b>72.164</b>	<b>64.005</b>	<b>246.701</b>	<b>225.131</b>	<b>-11.3</b>	<b>-8.7</b>

Fuente : Ministerio de Agricultura - Región Piura

Elaboración : Departamento de Estudios Económicos BCRP - Sede Regional Piura

### VALOR BRUTO DE LA PRODUCCION AGROPECUARIA

(variación porcentual)



El desempeño negativo del subsector agrícola estuvo determinado principalmente por la menor producción de plátano, maíz amarillo duro y papa. Esto se explica por la falta de uniformidad en el calendario de siembras (retrasos en éstas), debido principalmente a factores climatológicos pero también a decisiones de los agricultores frente a caídas en los precios de algunos productos respecto de la campaña anterior.

El arroz ha sido el cultivo de mayor preponderancia, tanto en el presente mes, con 21 992 T.M, cuanto en el primer cuatrimestre del año en curso, con 44 254 T.M, registrando incrementos de 56,0 por ciento y 15,1 por ciento, respectivamente.

**PRODUCCIÓN AGRÍCOLA DE PRINCIPALES CULTIVOS**  
(TM)

CULTIVOS	ABRIL		ENERO - ABRIL		VAR. %	
	2005	2006	2005	2006	Abril	Ene-Abr
Arroz	14 096	21 992	38 432	44 254	56.0	15.1
Plátano	9 939	7 494	38 087	30 652	-24.6	-19.5
Yuca	8 955	5 945	36 636	21 745	-33.6	-40.6
Café	3 127	3 935	3 927	3 959	25.8	0.8
Papa	4 658	2 861	17 377	7 091	-38.6	-59.2
Maíz Amarillo Duro	3 792	576	7 794	2 422	-84.8	-68.9
Maíz Amiláceo	331	65	1 185	750	-80.5	-36.7

**FUENTE** : Dirección Regional Agraria - Amazonas.

**ELABORACIÓN** : Departamento de Estudios Económicos BCRP - Sede Regional Piura

Aprovechando las mejores condiciones climáticas y la disponibilidad de recurso hídrico, las siembras de algunos cultivos (arroz, frijol grano seco y maíz amarillo duro), realizadas en el presente mes, superaron a las de igual período del año pasado. No sucedió lo mismo con el maíz amiláceo, por cuanto los productores consideran que sería afectado por el estío –que empieza a partir del mes de junio-, dado que su desarrollo vegetativo es de, al menos, 7 meses.

## 2.2. Industria

La producción de derivados del petróleo mostró una caída mensual del 41,3 por ciento, explicada por una contracción en el procesamiento de gasolinas (-64,6 por ciento) y turbo-kerosene (-70,4 por ciento). En el primer cuatrimestre, el sector decrece en 39,9 por ciento.

### Valor bruto de la producción manufacturera (refinación de petróleo) (En miles de nuevos soles de 1994)

	Abril		Enero - Abril		Variación %	
	2005	2006	2005	2006	Abril	Ene - Abr
Gasolinas	930 586	329 750	3 133 133	1 205 836	-64.6	-61.5
Turbo y kerosene	568 880	168 205	2 167 447	900 468	-70.4	-58.5
Diesel y Fuel Oil	679 549	781 402	2 845 304	2 785 993	15.0	-2.1
<b>Total :</b>	<b>2 179 015</b>	<b>1 279 357</b>	<b>8 145 884</b>	<b>4 892 297</b>	<b>-41.3</b>	<b>-39.9</b>

FUENTE: Empresas Industriales

Elaboración: Dpto. de Estudios Económicos BCRP - Sede Regional Piura

### Producción de derivados del petróleo (En barriles)

Derivados	Abril		Ene - Abril		Var. %	
	2005	2006	2005	2006	Abril	Ene - Abr
Gasolinas	13 848	4 907	46 624	17 944	-64.57	-61.51
Turbo y kerosene	8 259	2 442	31 467	13 073	-70.43	-58.45
Diesel y Fuel Oil	10 575	12 160	44 278	43 355	14.99	-2.08

Fuente : Refinería El Milagro - PETROPERU

Elaboración: Dpto. de Estudios Económicos BCRP - Sede Regional Piura

## 2.4. Turismo

La actividad turística, medida por el número de visitantes a la Fortaleza de Kuelap, se incrementó en 16,9 por ciento en el mes bajo análisis con relación al mismo período del año previo, lo cual radicó en la mayor afluencia de turistas nacionales, ya que la de extranjeros se contrajo levemente. En lo que va del año, el arribo de turistas creció 2,2 por ciento.

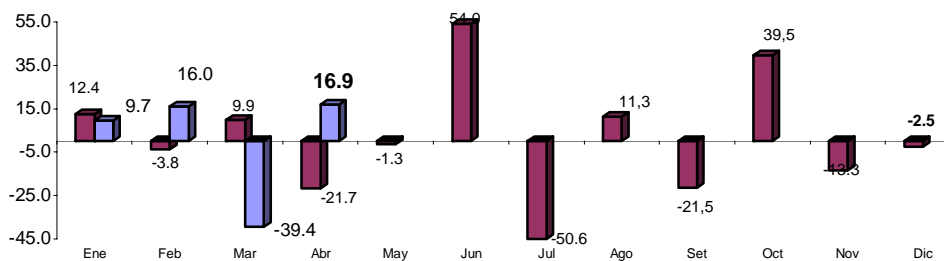
**ARRIBO DE TURISTAS A KUELAP**  
(Número de turistas)

PROCEDENCIA	2005		2006		VAR %		ENE - ABR		
	ABR	MAR	ABR	ABR2006/ MAR2006	ABR2006/ ABR2005	2005	2006	VAR %	
Nacionales	206	170	269	58.2	30.6	1 586	1 564	-1.4	
Extranjeros	148	99	145	46.5	-2.0	500	567	13.4	
<b>TOTAL</b>	<b>354</b>	<b>269</b>	<b>414</b>	<b>53.9</b>	<b>16.9</b>	<b>2 086</b>	<b>2 131</b>	<b>2.2</b>	

FUENTE : Instituto Nacional de Cultura Amazonas

ELABORACIÓN: Departamento de Estudios Económicos BCRP - Sede Regional Piura.

**AFLUENCIA TURISTICA**  
Variación Porcentual Anual



FUENTE : Instituto Nacional de Cultura Amazonas

ELABORACIÓN: Departamento de Estudios Económicos BCRP - Sede Regional Piura.



### III. MONEDA Y BANCA

#### 3.1. Depósitos y Obligaciones

Al cierre de abril, las tres empresas financieras del sistema, alcanzaron un saldo de S/.30,8 millones, superior en 2,9 por ciento al de similar mes del 2005. Este comportamiento obedece a la mayor captación de las cajas municipales, a través de sus agencias en Bagua Grande, Chachapoyas y Yurimaguas.

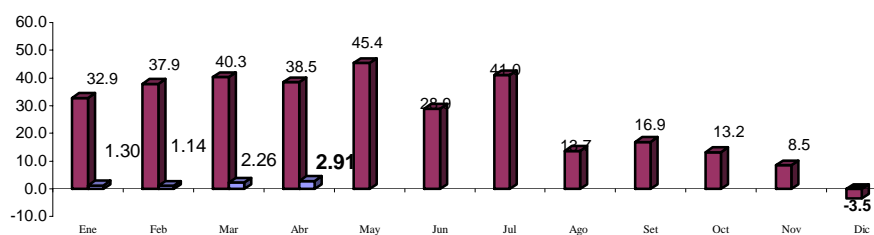
**Depósitos en el Sistema Financiero**  
(Saldos en miles de nuevos soles)

Entidades	Abril		Var. % Abr06/Abr05
	2005	2006	
<b>1. Empresas Bancarias</b>	27 718	27 062	-2.4
Banca Múltiple	27 718	27 062	-2.4
<b>2. Instituciones de microfinanzas</b>	2 232	3 759	68.4
Cajas Municipales	2 232	3 759	68.4
<b>Total</b>	29 950	30 821	2.9
M/N	19 997	19 765	-1.2
M/E	9 953	11 056	11.1

Fuente : SBS

Elaboración: Dpto. Estudios Económicos BCRP - Sede Regional Piura

**DEPOSITOS EN EL SISTEMA FINANCIERO**  
Variación Porcentual Anual



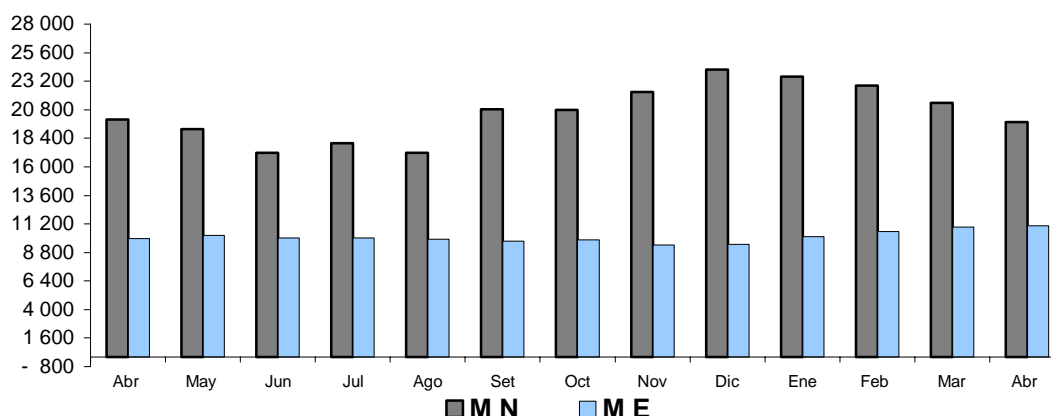
FUENTE : Superintendencia de Banca y Seguros

ELABORACIÓN: Departamento de Estudios Económicos BCR - Sede Regional Piura.

Según tipo de moneda, es mayor el saldo de depósitos en moneda nacional (64,1 por ciento del total), resultando, sin embargo, levemente inferior (-1,1 por ciento) respecto a abril del 2005. En contraste, el componente en moneda extranjera representa el 35,9 restante, pero creció 11,1 por ciento entre ambos períodos de referencia.

## DEPÓSITOS POR TIPO DE MONEDA

(Miles de Nuevos Soles)



Mientras las obligaciones a la vista decrecieron 14,4 por ciento en comparación con el saldo de abril del año anterior, los depósitos a plazo repuntaron 40,2 por ciento y los ahorros corrientes se mantuvieron casi inalterados. Empero, estos últimos siguen siendo los dominantes en la estructura de captaciones del sistema, con una importancia relativa del 73,5 por ciento.

Evolución de los depósitos  
(En miles de nuevos soles)

	Abril		Var. %
	2005	2006	Abr06/Abr05
Obligaciones a la Vista	3 971	3 401	-14.35
Ahorros	22 570	22 642	0.32
Depósitos a plazo	3 409	4 778	40.16
<b>Total</b>	<b>29 950</b>	<b>30 821</b>	<b>2.91</b>

Fuente : SBS

Elaboración: Dpto. Estudios Económicos BCRP - Sede Regional Piura

En el sistema financiero de Amazonas, el Banco de Crédito tiene la mayor representatividad en materia de depósitos (87,8 por ciento), seguido de la CMAC Piura (6,6 por ciento) y de la CMAC Paita (5,6 por ciento).

Participación en los depósitos: Abril 2006  
(Saldo en miles de nuevos soles)

Puesto	Institución financiera	Saldo	%
1	Crédito	27 062	87.8
2	CMAC Piura	2 034	6.6
3	CMAC Paita	1 725	5.6
<b>Total:</b>		<b>30 821</b>	<b>100.0</b>

Fuente : SBS

Elaboración: Dpto. Estudios Económicos BCRP - Sede Regional Piura

### 3.2. Colocaciones

El saldo de las colocaciones en el mes bordeó los S/.25,4 millones, superando en 191,6 por ciento el registrado en abril del año pasado. En términos de dinamismo, sobresale la banca múltiple, con un incremento del 470,4 por ciento en su saldo de colocaciones, en tanto que las instituciones de microfinanzas no dejan de tener un crecimiento importante (134,5 por ciento), siendo a la vez las que lideran el sistema, con un peso relativo del 66,8 por ciento.

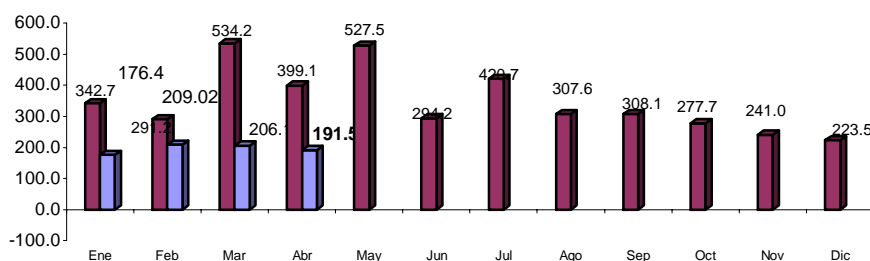
**Colocaciones del Sistema Financiero**  
(Saldos en miles de nuevos soles)

Entidades	Abril		Var. % Abr06/Abr05
	2005	2006	
<b>1. Empresas Bancarias</b>	<b>1 478</b>	<b>8 431</b>	<b>470.4</b>
Banca Múltiple	1 478	8 431	470.4
<b>2. Instituciones de microfinanzas</b>	<b>7 227</b>	<b>16 948</b>	<b>134.5</b>
Cajas Municipales	7 227	16 948	134.5
<b>Total</b>	<b>8 705</b>	<b>25 379</b>	<b>191.5</b>
M/N	7 686	21 852	184.3
M/E	1 019	3 527	246.1

Fuente : Superintendencia de Banca y Seguros

Elaboración: Dpto. Estudios Económicos BCRP - Sede Regional Piura

**SALDO DE COLOCACIONES EN EL SISTEMA FINANCIERO**  
Variación Porcentual Anual



FUENTE : Superintendencia de Banca y Seguros

ELABORACIÓN: Departamento de Estudios Económicos BCRP - Sede Regional Piura.

En el mes de análisis, la CMAC Piura registra una participación del 56,5 por ciento en las captaciones del sistema, siguiéndole, en orden de importancia, el Banco de Crédito (33,2 por ciento) y la CMAC Paita (10,3 por ciento).

**Participación en las colocaciones: Abril 2006**  
(En miles de nuevos soles)

Puesto	Institución financiera	Saldo	%
1	CMAC Piura	14 335	56.5
2	Banco de Crédito	8 431	33.2
3	CMAC Paita	2 613	10.3
<b>Total</b>		<b>25 379</b>	<b>100.0</b>

Fuente : Superintendencia de Banca y Seguros

Elaboración: Dpto. Estudios Económicos BCRP - Sede Regional Piura

El índice de morosidad de las entidades de microfinanzas es de 3,77 por ciento, implicando un incremento de 3,0 puntos porcentuales con relación a abril del año anterior.

**Cartera Pesada de Instituciones de Microfinanzas**  
(En Porcentaje de las colocaciones brutas)

	Abril		Var. %
	2005	2006	Abr06/Abr05
CMAC Paita	1.86	3.71	1.9
CMAC Piura	0.42	3.75	3.3
<b>Total</b>	<b>0.78</b>	<b>3.77</b>	<b>3.0</b>

(\*) Cartera Pesada = ( Créditos vencidos + cobranza judicial) / Colocaciones brutas)

**Fuente** : Superintendencia de Banca y Seguros

**Elaboración:** Dpto. Estudios Económicos BCRP - Sede Regional Piura

## IV. SECTOR FISCAL

### 4.1. Ingresos Fiscales

La recaudación tributaria mensual bordeó los S/.644 mil, superando en 26,4 por ciento la cifra de abril del 2005, como resultado de la mayor captación del Impuesto a la Renta (29,3 por ciento de incremento) y del Impuesto General a las Ventas (29,3 por ciento). No obstante, el primero de estos tributos es, de lejos, el más representativo, con una significación del 83,1 por ciento.

**Ingresos recaudados por SUNAT**  
(En miles de nuevos soles)

	Abril		Enero - Abril		Var. %	
	2005	2006	2005	2006	Abril	Ene - Abr
<b>Tributos Internos</b>	<b>509</b>	<b>644</b>	<b>1 974</b>	<b>2 272</b>	<b>26.4</b>	<b>7.1</b>
.Impuesto a la Renta	414	535	1 455	1 819	29.3	25.1
.Impuesto General a las Ventas	25	29	177	163	14.5	-7.8
.Impuesto Selectivo al Consumo	1	1	10	6	-17.8	-40.3
.Impuesto Extraordinario de Solidaridad	1	0	4	0	-87.7	-95.7
.Régimen Unico Simplificado	29	29	116	118	-0.8	2.3
.Otros Tributos Internos	40	50	212	165	26.8	-22.4

Fuente : SUNAT

Elaboración: Dpto. de Estudios Económicos BCRP - Sede Regional Piura

En lo que va del año, la captación impositiva es de S/.2,3 millones, creciendo 7,1 por ciento con relación a análogo período del año anterior, lo cual responde a mayores cobros por concepto del Impuesto a la Renta (25,1 por ciento).

### 4.2. Gastos del Gobierno Regional

Los gastos del gobierno regional ascendieron a S/.14,4 millones, creciendo 4,6 por ciento respecto a abril del 2005. La principal fuente de financiamiento fue la de Recursos Ordinarios (transferencias del gobierno central), que significaron el 89,9 por ciento de lo ejecutado en el mes.

**Ejecución Presupuestal por fuente de Financiamiento**  
(En miles de nuevos soles)

	Presupuesto 2006	Abril		Enero - Abril		Variación %	
		2005	2006	2005	2006	Abril	Ene - Abr
Recursos Ordinarios	175 225	11 331	12 967	46 767	55 547	14.4	18.8
Canon y sobre Canon	52	0	29	0	29	n.d	n.d
Recursos Directamente Recaudados	5 276	299	329	1 444	1 054	10.0	-27.0
Donación y Transferencias	7 294	956	1 096	3 205	2 663	14.6	-16.9
Operaciones Ofic.Cred.Interno	154	350	0	689	0	-100.0	-100.0
Recursos por Privatiz.y Concesiones	0	851	0	3 250	0	-100.0	-100.0
<b>TOTAL</b>	<b>188 001</b>	<b>13 787</b>	<b>14 421</b>	<b>55 354</b>	<b>59 293</b>	<b>4.6</b>	<b>7.1</b>

Fuente : Gobierno Regional de Amazonas

Elaboración: Dpto. Estudios Económicos BCRP - Sede Regional Piura

Los gastos corrientes significaron el 86,5 por ciento de la ejecución mensual, creciendo 4,7 por ciento en comparación con igual mes del año anterior. En este caso, el rubro más significativo corresponde al pago de remuneraciones y obligaciones sociales del sector público, cuyo desembolso fue de S/.9,7 millones. Por otra parte, los gastos de capital también crecieron a una tasa del 4,1 por ciento.

**Ejecución Presupuestal por fuente de Gasto**  
(En miles de nuevos soles)

	Presupuesto	Abril		Enero - Abril		Variación %	
	2006	2005	2006	2005	2006	Abril	Ene - Abr
<b>GASTOS CORRIENTES</b>	<b>165 389</b>	<b>11 917</b>	<b>12 475</b>	<b>49 183</b>	<b>52 936</b>	<b>4.7</b>	<b>7.6</b>
Personal y Obligaciones Sociales	134 224	9 397	9 678	38 662	42 420	3.0	9.7
Obligaciones Previsionales	17 017	1 397	1 434	6 062	6 134	2.6	1.2
Bienes y Servicios	13 682	1 086	1 301	4 318	4 207	19.8	-2.6
Otros Gastos Corrientes	466	37	62	141	175	67.6	23.6
<b>GASTOS DE CAPITAL</b>	<b>22 612</b>	<b>1 871</b>	<b>1 947</b>	<b>6 171</b>	<b>6 356</b>	<b>4.1</b>	<b>3.0</b>
Inversiones	19 533	1 710	1 722	5 405	5 488	0.7	1.5
Otros Gastos de Capital	3 079	161	225	766	869	39.8	13.5
<b>TOTAL</b>	<b>188 001</b>	<b>13 788</b>	<b>14 422</b>	<b>55 354</b>	<b>59 292</b>	<b>4.6</b>	<b>7.1</b>

Fuente : Gobierno Regional de Amazonas

Elaboración: Dpto. de Estudios Económicos BCRP - Sede Regional Piura

En los primeros cuatro meses, los gastos del gobierno regional ascendieron a S/.59,3 millones, implicando una ejecución presupuestal de 34,6 por ciento, con un grado de avance del 32,0 por ciento en gastos corrientes y del 28,0 por ciento, en inversión.

**AMAZONAS: INFLACIÓN MENSUAL**  
(Año Base 1994 =100)

RUBROS	2006												
	ABR	MAY	JUN	JUL	AGO	SET	OCT	NOV	DIC	ENE	FEB	MAR	ABR
<b>ÍNDICE GENERAL</b>	<b>0.55</b>	<b>0.07</b>	<b>-0.26</b>	<b>0.07</b>	<b>0.89</b>	<b>0.02</b>	<b>-0.03</b>	<b>0.35</b>	<b>-0.24</b>	<b>-0.2</b>	<b>0.16</b>	<b>0.64</b>	<b>1.48</b>
Alimentos y bebidas	1.03	0.10	-0.53	0.06	1.21	-0.23	-0.24	0.75	-0.62	-0.68	0.28	1.23	2.58
Vestido y calzado	0.00	-0.08	0.03	0.00	0.08	-0.01	0.00	0.02	0.00	-0.33	0.00	-0.07	0.00
Alq. de vivienda, comb. y elect.	0.27	-0.11	0.30	0.12	1.68	1.28	0.40	0.09	0.11	1.11	0.40	0.31	0.14
Muebles, Enseres y Manten.	0.00	-0.45	0.11	0.04	0.00	0.13	0.04	-0.13	0.00	0.12	0.00	-0.09	0.00
Cuidado de salud y serv. med.	0.00	0.47	0.00	0.00	0.00	0.00	0.03	-0.63	0.00	-0.03	0.00	0.00	0.00
Transportes y Comunic.	-0.60	0.07	-0.08	1.50	-0.01	-1.56	1.00	0.00	2.36	-0.53	-1.26	-0.27	4.54
Enseñanza y cultura	0.00	0.00	-0.19	-0.09	0.04	-0.42	0.00	-0.47	0.00	0.20	-0.38	-0.57	0.03
Otros Bienes y Servicios	0.00	0.43	-0.38	-0.25	0.00	-0.01	0.00	0.18	-0.15	-0.03	0.00	0.00	0.00

FUENTE : Instituto Nacional de Estadística e Informática

ELABORACIÓN: Dpto. de Estudios Económicos BCRP - Sede Regional Piura

**AMAZONAS: PRODUCCIÓN AGROPECUARIA  
(TM)**

PRODUCTOS	2006												ABR06/ ABR05	ABR06/ MAR05	
	ABR	MAY	JUN	JUL	AGO	SET	OCT	NOV	DIC	ENE	FEB	MAR			ABR
Arroz	14 096	22 694	41 404	31 735	19 830	26 983	16 936	12 158	12 031	5 692	2 557	10 166	21 992	56.0	116.3
Cacao	0	241	238	201	180	531	249	238	249	23	171	227	0	n.d	-100.0
Café	3 127	6 573	8 712	2 836	1 183	1 038	217	39	40	24	0	0	3 935	25.8	n.d
Caña de Azúcar	0	18 676	18 916	18 688	18 415	28 526	19 856	20 689	19 891	18 402	19 313	18 657	0	n.d	-100.0
Frijol g/s	0	315	505	757	705	939	21	0	0	439	146	36	0	n.d	-100.0
Limón Sutil	0	482	517	528	437	807	381	358	424	367	543	454	0	n.d	-100.0
Maíz Amiláceo	331	971	1 612	1 612	1 048	627	95	271	146	15	489	182	65	-80.4	-64.3
Maíz Amarillo Duro	3 792	2 878	2 651	1 489	1 352	3 755	259	370	619	1 161	465	221	576	-84.8	160.6
Maíz Choclo	0	491	148	60	63	2 162	12	12	89	115	667	1 165	0	n.d	-100.0
Naranja	0	599	548	513	335	545	276	242	329	280	478	425	0	n.d	-100.0
Olluco	0	198	163	159	140	248	124	127	232	55	94	60	0	n.d	-100.0
Plátano	9 939	9 079	10 281	10 563	8 292	7 923	9 740	8 757	9 490	6 143	9 550	7 465	7 494	-24.6	0.4
Papa	4 658	4 366	5 182	5 472	4 408	6 402	3 603	2 513	1 595	632	1 508	2 090	2 861	-38.6	36.9
Piña	0	386	238	471	747	807	485	384	481	194	1 143	1 168	0	n.d	-100.0
Yuca	8 955	7 272	7 900	9 875	9 504	23 439	9 748	8 241	7 664	5 597	4 351	5 417	5 945	-33.6	9.7

**PECUARIO**

**AVES**

Carne	68	69	66	67	68	68	66	66	72	66	70			#¡REF!	-100.0
Huevos	138	138	139	135	131	135	134	134	269	143	144			#¡REF!	-100.0

**VACUNO**

Carne	452	461	456	477	466	472	494	567	538	479	494			#¡REF!	-100.0
Leche	4 697	4 896	4 856	4 951	4 770	4 718	4 848	4 822	4 962	4 799	4 571			#¡REF!	-100.0

**OVINO**

Carne	6	6	6	6	6	6	7	5	6	5	5			#¡REF!	-100.0
-------	---	---	---	---	---	---	---	---	---	---	---	--	--	--------	--------

**PORCINO**

Carne	84	83	82	85	85	84	86	80	85	82	87			#¡REF!	-100.0
-------	----	----	----	----	----	----	----	----	----	----	----	--	--	--------	--------

**CUY**

Carne	32	31	30	30	30	30	30	31	31	30	31			#¡REF!	-100.0
-------	----	----	----	----	----	----	----	----	----	----	----	--	--	--------	--------

**CAPRINO**

Carne	2	2	2	2	2	2	2	2	2	2	2			#¡REF!	-100.0
-------	---	---	---	---	---	---	---	---	---	---	---	--	--	--------	--------

FUENTE : Dirección del Ministerio de Agricultura

ELABORACIÓN: Dpto. de Estudios Económicos BCRP - Sede Regional Piura



**AMAZONAS: INFLACIÓN MENSUAL**  
(Año Base 1994 =100)

RUBROS	2006												
	ABR	MAY	JUN	JUL	AGO	SET	OCT	NOV	DIC	ENE	FEB	MAR	ABR
<b>ÍNDICE GENERAL</b>	<b>0.55</b>	<b>0.07</b>	<b>-0.26</b>	<b>0.07</b>	<b>0.89</b>	<b>0.02</b>	<b>-0.03</b>	<b>0.35</b>	<b>-0.24</b>	<b>-0.2</b>	<b>0.16</b>	<b>0.64</b>	<b>1.48</b>
Alimentos y bebidas	1.03	0.10	-0.53	0.06	1.21	-0.23	-0.24	0.75	-0.62	-0.68	0.28	1.23	2.58
Vestido y calzado	0.00	-0.08	0.03	0.00	0.08	-0.01	0.00	0.02	0.00	-0.33	0.00	-0.07	0.00
Alq. de vivienda, comb. y elect.	0.27	-0.11	0.30	0.12	1.68	1.28	0.40	0.09	0.11	1.11	0.40	0.31	0.14
Muebles, Enseres y Manten.	0.00	-0.45	0.11	0.04	0.00	0.13	0.04	-0.13	0.00	0.12	0.00	-0.09	0.00
Cuidado de salud y serv. med.	0.00	0.47	0.00	0.00	0.00	0.00	0.03	-0.63	0.00	-0.03	0.00	0.00	0.00
Transportes y Comunic.	-0.60	0.07	-0.08	1.50	-0.01	-1.56	1.00	0.00	2.36	-0.53	-1.26	-0.27	4.54
Enseñanza y cultura	0.00	0.00	-0.19	-0.09	0.04	-0.42	0.00	-0.47	0.00	0.20	-0.38	-0.57	0.03
Otros Bienes y Servicios	0.00	0.43	-0.38	-0.25	0.00	-0.01	0.00	0.18	-0.15	-0.03	0.00	0.00	0.00

FUENTE : Instituto Nacional de Estadística e Informática

ELABORACIÓN: Dpto. de Estudios Económicos BCRP - Sede Regional Piura

**AMAZONAS: PRODUCCIÓN AGROPECUARIA  
(TM)**

PRODUCTOS	2006												ABR06/ ABR05	ABR06/ MAR05	
	ABR	MAY	JUN	JUL	AGO	SET	OCT	NOV	DIC	ENE	FEB	MAR			ABR
Arroz	14 096	22 694	41 404	31 735	19 830	26 983	16 936	12 158	12 031	5 692	2 557	10 166	21 992	56.0	116.3
Cacao	0	241	238	201	180	531	249	238	249	23	171	227	0	n.d	-100.0
Café	3 127	6 573	8 712	2 836	1 183	1 038	217	39	40	24	0	0	3 935	25.8	n.d
Caña de Azúcar	0	18 676	18 916	18 688	18 415	28 526	19 856	20 689	19 891	18 402	19 313	18 657	0	n.d	-100.0
Frijol g/s	0	315	505	757	705	939	21	0	0	439	146	36	0	n.d	-100.0
Limón Sutil	0	482	517	528	437	807	381	358	424	367	543	454	0	n.d	-100.0
Maíz Amiláceo	331	971	1 612	1 612	1 048	627	95	271	146	15	489	182	65	-80.4	-64.3
Maíz Amarillo Duro	3 792	2 878	2 651	1 489	1 352	3 755	259	370	619	1 161	465	221	576	-84.8	160.6
Maíz Choclo	0	491	148	60	63	2 162	12	12	89	115	667	1 165	0	n.d	-100.0
Naranja	0	599	548	513	335	545	276	242	329	280	478	425	0	n.d	-100.0
Olluco	0	198	163	159	140	248	124	127	232	55	94	60	0	n.d	-100.0
Plátano	9 939	9 079	10 281	10 563	8 292	7 923	9 740	8 757	9 490	6 143	9 550	7 465	7 494	-24.6	0.4
Papa	4 658	4 366	5 182	5 472	4 408	6 402	3 603	2 513	1 595	632	1 508	2 090	2 861	-38.6	36.9
Piña	0	386	238	471	747	807	485	384	481	194	1 143	1 168	0	n.d	-100.0
Yuca	8 955	7 272	7 900	9 875	9 504	23 439	9 748	8 241	7 664	5 597	4 351	5 417	5 945	-33.6	9.7

**PECUARIO**

<b>AVES</b>															
Carne	68	69	66	67	68	68	66	66	72	66	70			#¡REF!	-100.0
Huevos	138	138	139	135	131	135	134	134	269	143	144			#¡REF!	-100.0
<b>VACUNO</b>															
Carne	452	461	456	477	466	472	494	567	538	479	494			#¡REF!	-100.0
Leche	4 697	4 896	4 856	4 951	4 770	4 718	4 848	4 822	4 962	4 799	4 571			#¡REF!	-100.0
<b>OVINO</b>															
Carne	6	6	6	6	6	6	7	5	6	5	5			#¡REF!	-100.0
<b>PORCINO</b>															
Carne	84	83	82	85	85	84	86	80	85	82	87			#¡REF!	-100.0
<b>CUY</b>															
Carne	32	31	30	30	30	30	30	31	31	30	31			#¡REF!	-100.0
<b>CAPRINO</b>															
Carne	2	2	2	2	2	2	2	2	2	2	2			#¡REF!	-100.0

FUENTE : Dirección del Ministerio de Agricultura

ELABORACIÓN: Dpto. de Estudios Económicos BCRP - Sede Regional Piura

**AMAZONAS: ARRIBO DE TURISTAS A KUELAP**  
(Número de Turistas)

ORIGEN	2006												VAR%		
	ABR	MAY	JUN	JUL	AGO	SET	OCT	NOV	DIC	ENE	FEB	MAR	ABR	ABR06/ ABR05	ABR06/ MAR06
Nacionales	206	362	495	607	1 206	651	738	1 007	718	626	499	170	269	30.6	58.2
Extranjeros	148	162	198	260	346	205	328	150	107	169	154	99	145	-2.0	46.5
<b>TOTAL</b>	<b>354</b>	<b>524</b>	<b>693</b>	<b>867</b>	<b>1 552</b>	<b>856</b>	<b>1 066</b>	<b>1 157</b>	<b>825</b>	<b>795</b>	<b>653</b>	<b>269</b>	<b>414</b>	<b>16.9</b>	<b>53.9</b>

FUENTE : Instituto Nacional de Cultura

ELABORACION: Dpto. de Estudios Económicos BCRP - Sede Regional Piura

**AMAZONAS: DEPÓSITOS Y OBLIGACIONES EN EL SISTEMA FINANCIERO**

(Miles de Nuevos Soles)

RUBROS	2006												VAR%		
	ABR	MAY	JUN	JUL	AGO	SET	OCT	NOV	DIC	ENE	FEB	MAR	ABR	ABR06/ ABR05	ABR06/ MAR05
<b>A la Vista</b>	<b>3 971</b>	<b>4 893</b>	<b>3 901</b>	<b>3 800</b>	<b>3 263</b>	<b>3 486</b>	<b>3 259</b>	<b>2 876</b>	<b>3 555</b>	<b>3 720</b>	<b>3 803</b>	<b>3 735</b>	<b>3 401</b>	<b>- 14.4</b>	<b>- 8.9</b>
Banco de Crédito	3 971	4 893	3 901	3 800	3 263	3 486	3 259	2 876	3 555	3 720	3 803	3 735	3 401	- 14.4	- 8.9
Cmac Piura	0	0	0	0	0	0	0	0	0	0	0	0	0	0.0	n.d
Cmac Paita	0	0	0	0	0	0	0	0	0	0	0	0	0	0.0	n.d
<b>Ahorro</b>	<b>22 735</b>	<b>20 946</b>	<b>19 484</b>	<b>20 407</b>	<b>19 703</b>	<b>22 838</b>	<b>22 994</b>	<b>24 216</b>	<b>25 509</b>	<b>25 287</b>	<b>25 015</b>	<b>23 684</b>	<b>22 642</b>	<b>- 0.4</b>	<b>- 4.4</b>
Banco de Crédito	22 202	20 413	19 016	19 926	19 227	22 083	22 074	23 239	24 567	24 161	23 926	22 666	21 612	- 2.7	- 4.7
Cmac Piura	423	423	365	393	379	402	563	613	647	843	832	791	808	91.0	2.1
Cmac Paita	110	110	103	88	97	353	357	364	295	283	257	227	222	101.8	- 2.2
<b>A Plazo</b>	<b>3 223</b>	<b>3 377</b>	<b>3 803</b>	<b>3 817</b>	<b>4 116</b>	<b>4 262</b>	<b>4 399</b>	<b>4 651</b>	<b>4 584</b>	<b>4 687</b>	<b>4 599</b>	<b>4 866</b>	<b>4 778</b>	<b>48.2</b>	<b>- 1.8</b>
Banco de Crédito	1 546	1 700	1 864	1 875	1 992	2 042	1 985	2 148	2 162	2 001	1 864	2 067	2 049	32.5	- 0.9
Cmac Piura	404	404	575	487	625	739	900	892	973	986	1 116	1 196	1 226	203.5	2.5
Cmac Paita	1 273	1 273	1 364	1 455	1 499	1 481	1 514	1 611	1 449	1 700	1 619	1 603	1 503	18.1	- 6.2
<b>TOTAL</b>	<b>29 929</b>	<b>29 217</b>	<b>27 188</b>	<b>28 024</b>	<b>27 082</b>	<b>30 586</b>	<b>30 653</b>	<b>31 743</b>	<b>33 648</b>	<b>33 694</b>	<b>33 406</b>	<b>32 285</b>	<b>30 821</b>	<b>3.0</b>	<b>- 4.5</b>
Moneda Nacional	20 068	18 998	17 179	17 991	17 196	20 840	20 809	22 298	24 161	23 568	22 832	21 358	19 765	- 1.5	- 7.5
Moneda Extranjera	9 861	10 219	10 009	10 033	9 886	9 746	9 844	9 445	9 487	10 126	10 574	10 927	11 056	12.1	1.2

FUENTE : SBS

ELABORACION: Dpto. de Estudios Económicos BCRP - Sede Regional Piura

**AMAZONAS: SALDO DE COLOCACIONES EN EL SISTEMA FINANCIERO**  
(Miles de Nuevos Soles)

RUBROS														VAR%	
	ABR	MAY	JUN	JUL	AGO	SET	OCT	NOV	DIC	ENE	FEB	MAR	ABR	ABR06/ ABR05	ABR06/ MAR06
<b>BAGUA GRANDE</b>	<b>1 408</b>	<b>1 319</b>	<b>1 091</b>	<b>4 136</b>	<b>4 676</b>	<b>6 068</b>	<b>6 610</b>	<b>7 255</b>	<b>7 652</b>	<b>3 821</b>	<b>9 202</b>	<b>10 134</b>	<b>12 341</b>	<b>776.5</b>	<b>21.8</b>
Banco de Crédito	1 408	1 319	1 091	4 136	4 676	4 920	4 728	4 951	4 819	353	5 178	5 175	5 105	262.6	-1.4
Cmac Piura	0	0	0	0	0	1 148	1 882	2 304	2 833	3 468	4 024	4 959	7 236	0	45.9
Cmac Paita	0	0	0	0	0	0	0	0	0	0	0	0	0	0	0
<b>CHACHAPOYAS</b>	<b>7 465</b>	<b>7 688</b>	<b>8 024</b>	<b>10 918</b>	<b>11 498</b>	<b>12 258</b>	<b>11 990</b>	<b>11 869</b>	<b>12 287</b>	<b>12 928</b>	<b>13 660</b>	<b>14 250</b>	<b>13 038</b>	<b>74.7</b>	<b>-8.5</b>
Banco de Crédito	69	45	45	2 713	2 827	2 794	2 900	3 112	3 085	3 080	3 181	3 249	3 326	4,720.3	2.4
Cmac Piura	4 977	5 184	5 478	5 766	6 178	6 502	6 653	6 720	6 998	7 393	7 712	7 817	7 424	49.2	-5.0
Cmac Paita	2 419	2 459	2 501	2 439	2 493	2 962	2 437	2 037	2 204	2 455	2 767	3 184	2 288	-5.4	-28.1
<b>TOTAL</b>	<b>8 873</b>	<b>9 007</b>	<b>9 115</b>	<b>15 054</b>	<b>16 174</b>	<b>18 326</b>	<b>18 600</b>	<b>19 123</b>	<b>19 939</b>	<b>16 749</b>	<b>22 862</b>	<b>24 384</b>	<b>25 379</b>	<b>186.0</b>	<b>4.1</b>
Banco de Crédito	1 477	1 364	1 136	6 849	7 503	7 714	7 628	8 063	7 904	3 433	8 359	8 424	8 431	470.8	0.1
Cmac Piura	4 977	5 184	5 478	5 766	6 178	7 650	8 535	9 023	9 831	10 861	12 003	13 360	14 335	188.0	7.3
Cmac Paita	2 419	2 459	2 501	2 439	2 493	2 962	2 437	2 037	2 204	2 455	2 500	2 600	2 613	8.0	0.5
Moneda Nacional	7 839	8 105	8 209	12 379	12 975	14 270	14 771	15 490	16 431	14 530	19 022	20 686	21 852	178.8	5.6
Moneda Extranjera	1 034	902	906	2 675	3 199	4 056	3 829	3 634	3 507	2 222	3 839	3 698	3 527	241.1	-4.6

FUENTE : SBS

7904.00

ELABORACION: Dpto. de Estudios Económicos BCRP - Sede Regional Piura

**AMAZONAS: RECAUDACIÓN TRIBUTARIA \***  
(Miles de Nuevos Soles)

CONCEPTO	2006												VAR%		
	ABR	MAY	JUN	JUL	AGO	SET	OCT	NOV	DIC	ENE	FEB	MAR	ABR	ABR06/ ABR05	ABR06/ MAR06
IGV	25	33	28	27	27	12	37	16	18.9	44.0	56.0	34.0	29.0	16.3	-14.7
ISC	1	1	2	2	1	2	1	1	1.7	2.0	1.0	2.0	1.0	-31.8	-50.0
Impuesto Renta	414	322	331	330	282	357	345	380	379.2	467.0	343.0	474.0	535.0	29.4	12.9
RUS	29	29	30	30	31	30	29	30	31.0	30.0	29.0	30.0	29.0	-0.7	-3.3
IES	1	1	--	0	2	0	--	0	--	0	0	0	0	-100.0	n.d
Otros	40	38	36	32	40	34	31	37	34.4	26.0	41.0	48.0	50.0	25.0	4.2
<b>TOTAL</b>	<b>510</b>	<b>424</b>	<b>426</b>	<b>421</b>	<b>383</b>	<b>435</b>	<b>443</b>	<b>464</b>	<b>465</b>	<b>569</b>	<b>470</b>	<b>588</b>	<b>644</b>	<b>26.3</b>	<b>9.5</b>

\* Sólo tributos internos

FUENTE : SUNAT

ELABORACION: Dpto. de Estudios Económicos BCRP - Sede Regional Piura