



**BANCO CENTRAL DE RESERVA DEL PERÚ**

# **Loreto: Síntesis de Actividad Económica - Setiembre 2022 -**

**Departamento de Estudios Económicos  
Sucursal Iquitos**

Noviembre de 2022

## Actividad Primaria

- El **sector agropecuario** registra un incremento de 2,6 por ciento en setiembre, debido al desempeño positivo de los subsectores agrícola y pecuario.
- La **actividad minera** en setiembre, registra una caída de 2,0 por ciento. Tanto el Lote 95 (PetroTal) y el Lote 67 (Perenco) fueron los únicos lotes que reportaron producción para dicho mes y desde hace ya más de dos años.

## Otros Indicadores de Actividad Económica

- El **índice de producción manufacturera** se contrajo en 32,7 por ciento interanual en setiembre, explicado por los desempeños negativos de la industria primaria (-43,6 por ciento) y no primaria (-6,6 por ciento).
- Los **arribos de turistas a establecimientos de hospedaje** (julio 2022) se redujeron en 2,4 por ciento. El turismo interno cayó en 17,3 por ciento; mientras que el turismo receptivo creció en 82,2 por ciento.
- El **crédito directo total** en Loreto, setiembre 2022, ascendió a S/ 2 749 millones, mayor en 8,7 por ciento al monto alcanzado en setiembre del año 2021.
- La **inversión pública** creció 5,9 por ciento en setiembre, debido al mayor dinamismo en dos de los tres niveles de gobierno; así, en los Gobiernos Locales se incrementó en 38,4 por ciento y en el Gobierno Regional creció 26,8 por ciento; sin embargo, en el Gobierno Nacional disminuyó en 36,2 por ciento.

### Loreto: Otros indicadores de actividad económica

(Variación % respecto a similar mes del año anterior)

	Abr.22	May.22	Jun.22	Jul.22	Ago.22	Set.22
Producción industrial 1/	↓ -5,4	↓ -37,5	↓ -25,0	↓ -16,3	↓ -33,9	↓ -32,7
Arribos a los establecimientos de hospedaje	↑ 31,2	↓ 69,4	↓ -0,6	↓ -2,4	n.d.	n.d.
Crédito total	↑ 7,0	↑ 7,7	↑ 8,7	↑ 9,1	↑ 9,3	↑ 8,7
Créditos de consumo	↑ 16,7	↑ 18,2	↑ 19,1	↑ 20,0	↑ 21,4	n.d.
Crédito hipotecario	↑ 0,8	↑ 0,7	↑ 3,1	↑ 5,6	↑ 5,0	n.d.
Inversión pública 1/	↓ -28,8	↓ -24,0	↓ -5,5	↓ -28,0	↓ -8,9	↑ 5,9

1/ En términos reales.

Fuentes: SBS y AFP, MEF, DIRCETUR y DIREPRO.

Elaboración: BCRP, Sucursal Iquitos. Departamento de Estudios Económicos.

## La actividad agropecuaria registra un incremento de 2,6 por ciento en setiembre.

### LORETO: Producción de principales productos agropecuarios <sup>1/</sup> (Toneladas)

Sub-sectores	Estructura Porcentual 2019 <sup>2/</sup>	Setiembre			Enero - Setiembre				
		2021	2022	Var. %	Contribución <sup>3/</sup>	2021	2022	Var. %	Contribución <sup>3/</sup>
<b>AGRÍCOLA</b>	<b>76,4</b>	<b>154714</b>	<b>159722</b>	<b>2,9</b>	<b>2,4</b>	<b>44444</b>	<b>44444</b>	<b>3,7</b>	<b>2,8</b>
Orientado a la industria	17,4	30752	30744	2,4	0,4	26762	26713	1,0	0,1
Caña de azúcar	1,7	14 747	14 839	0,6	0,0	127 820	127 454	-0,3	0,0
Palma aceitera	5,0	9 300	9 310	0,1	0,0	84 720	84 835	0,1	0,0
Maíz amarillo duro	10,0	13 614	13 991	2,8	0,3	43 337	44 107	1,8	0,1
Cacao	0,6	91	104	14,5	0,1	385	417	8,4	0,0
Orientado al mercado interno	59,0	115 332	126 373	3,1	2,0	75 185	87 345	4,4	2,7
Arroz cáscara	11,9	19 117	19 653	2,8	0,5	49 409	50 642	2,5	0,2
Yuca	20,3	40 505	43 319	6,9	1,2	316 249	336 073	6,3	1,5
Plátano	13,3	24 260	24 588	1,4	0,1	209 231	220 918	5,6	0,9
Maíz choclo	1,2	2 377	2 377	0,0	0,0	7 876	7 916	0,5	0,0
Piña	0,9	1 908	1 933	1,3	0,0	9 040	9 057	0,2	0,0
Otros	11,4	28 225	28 508	0,9	0,2	200 381	202 739	0,9	0,1
<b>PECUARIO</b>	<b>23,6</b>	<b>3 301</b>	<b>3 325</b>	<b>0,8</b>	<b>0,1</b>	<b>31 421</b>	<b>31 533</b>	<b>1,1</b>	<b>0,3</b>
Carne de aves <sup>4/</sup>	17,3	2 789	2 821	1,1	0,2	22 279	22 910	2,8	0,5
Carne de porcino <sup>4/</sup>	1,8	234	225	-4,2	0,0	2 085	1 918	-8,0	-0,1
Carne de vacuno <sup>4/</sup>	2,0	227	237	4,6	0,1	2 113	2 103	-0,5	0,0
Huevo	2,2	423	417	-1,4	0,0	3 783	3 651	-3,5	-0,1
Leche	0,2	122	119	-2,3	0,0	1 110	1 061	-4,4	0,0
Otros <sup>4/</sup>	0,1	6	7	0,0	0,0	51	50	0,0	0,0
<b>SECTOR AGROPECUARIO</b>	<b>100,0</b>			<b>2,6</b>	<b>2,6</b>			<b>3,1</b>	<b>3,1</b>

<sup>1/</sup> Cifras preliminares.

<sup>2/</sup> Estimado a precios de 2007.

<sup>3/</sup> En base a la estructura porcentual de similar periodo de 2020.

<sup>4/</sup> Peso de animales en pie.

Fuente: DRAL y MIDA GRI.

Elaboración: BCRP, Sucursal Iquitos. Departamento de Estudios Económicos.

- El **subsector agrícola** se incrementó en 2,9 por ciento interanual en setiembre, inducido por la mayor producción de yuca, arroz cáscara y maíz amarillo duro, principalmente.
- La **producción pecuaria** creció en 0,8 por ciento interanual en setiembre, influyendo la mayor producción de carne de aves y de carne de vacuno.
- En el periodo agosto-setiembre de la campaña 2022-2023, la superficie sembrada se incrementó en 0,5 por ciento (235 hectáreas más) respecto a similar periodo de la campaña anterior, por la ampliación de la frontera agrícola de yuca, maíz amarillo y arroz cáscara.

## El sector pesca creció 236,9 por ciento interanual en setiembre.

### LORETO: Producción pesquera <sup>1/</sup>

(En TM y Miles de Unidades)

	Setiembre			Enero - Setiembre		Var. %
	2021	2022	Var. %	2021	2022	
<b>Consumo Humano (toneladas)</b>	<b>527</b>	<b>1 869</b>	<b>255,0</b>	<b>7 517</b>	<b>9 446</b>	<b>25,7</b>
<b>Fresco</b>	<b>489</b>	<b>1 428</b>	<b>192,0</b>	<b>7 146</b>	<b>8 414</b>	<b>17,7</b>
Llambina	8	7	- 14,0	128	178	39,5
Ractacara	14	14	- 1,4	123	294	139,2
Boquichico	145	386	166,7	2 751	2 255	-18,0
Palometa	76	400	425,4	895	1 875	109,6
Sardina	23	67	195,9	256	234	-8,7
Otras especies	223	554	147,9	2 995	3 578	19,5
<b>Salpreso</b>	<b>7</b>	<b>27</b>	<b>309,6</b>	<b>42</b>	<b>83</b>	<b>97,8</b>
<b>Seco salado</b>	<b>31</b>	<b>415</b>	<b>1236,6</b>	<b>329</b>	<b>949</b>	<b>188,3</b>
<b>Ornamentales (miles de unidades)</b>	<b>207</b>	<b>482</b>	<b>133,5</b>	<b>5 318</b>	<b>4 440</b>	<b>-16,5</b>
Mercado interno	47	87	86,2	552	734	32,8
Mercado externo	160	395	147,4	4 765	3 707	-22,2
Stock remanente y/o mortandad	0	0	-	0	0	-
<b>SECTOR PESCA 2/</b>			<b>236,9</b>			<b>17,4</b>

1/ Cifras preliminares

2/ Estimado a precios de 2007.

Fuente: DIREPRO.

Elaboración: BCRP, Sucursal Iquitos. Departamento de Estudios Económicos.

- El sector pesca creció 236,9 por ciento interanual en setiembre, influyendo el mayor desembarque de pescado para consumo humano (255,0 por ciento). Por su lado, pesca ornamental se incrementó en 133,5 por ciento, por las mayores ventas tanto al mercado externo como interno.

## La producción fiscalizada de petróleo crudo interanual en setiembre registra una caída de 2,0 por ciento.

### LORETO: Sub-sector Hidrocarburos <sup>1/</sup> (Var. % real respecto al mismo periodo del año anterior)

Hidrocarburos	Estructura Porcentual	Setiembre				Enero - Setiembre				
		2019 <sup>2/</sup>	2021	2022	Var. %	Contribución <sup>3/</sup>	2021	2022	Var. %	Contribución <sup>3/</sup>
Petróleo crudo	100,0	385	377	-2,0	-2,0	2 741	3 827	39,6	39,6	
<b>SECTOR MINERÍA <sup>2/</sup></b>	<b>100,0</b>			<b>-2,0</b>	<b>-2,0</b>			<b>39,6</b>	<b>39,6</b>	

<sup>1/</sup> Cifras preliminares.

<sup>2/</sup> Estimado a precios de 2007.

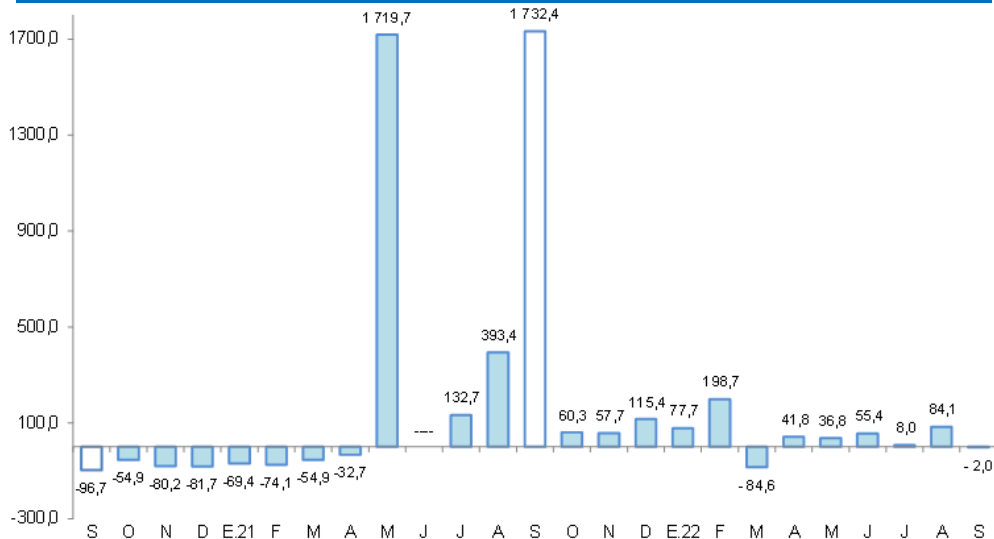
<sup>3/</sup> En base a la estructura porcentual de similar periodo de 2020.

Fuente: Perúpetro S.A.

Elaboración: BCRP, Sucursal Iquitos. Departamento de Estudios Económicos.

- La producción fiscalizada de petróleo crudo interanual en setiembre registra una caída de 2,0 por ciento. Tanto el Lote 95 (PetroTal) y el Lote 67 (Perenco) fueron los únicos lotes que reportaron producción para dicho mes y desde hace ya más de dos años.
- En el periodo enero-setiembre, la producción fiscalizada de petróleo crudo acumula un incremento de 39,6 por ciento interanual, debido a la mayor producción del lote 95 (50,5 por ciento).

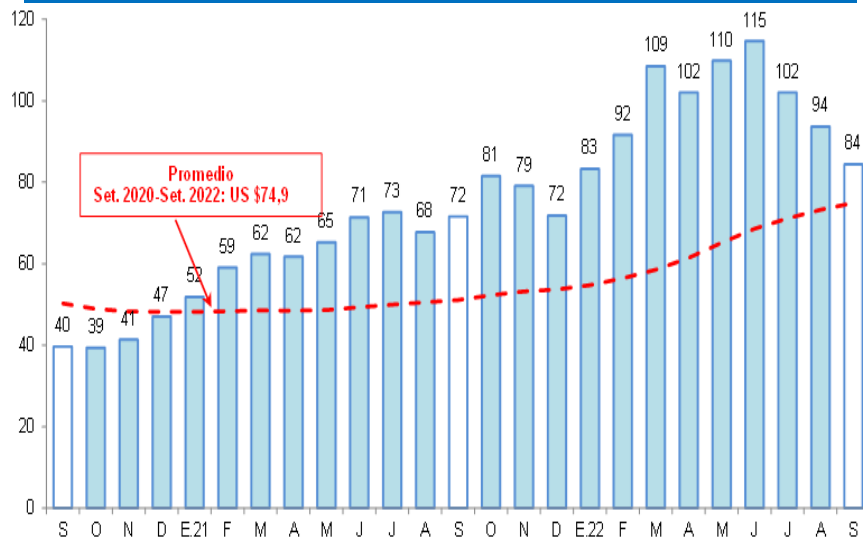
### LORETO: Crecimiento de la producción de petróleo crudo (Var.% real respecto a similar mes del año anterior)



Fuente: Perúpetro S.A.

Elaboración: BCRP, Sucursal Iquitos. Departamento de Estudios Económicos.

### LORETO: Cotización internacional de petróleo-WTI (US\$/barriles promedio mensual)



Fuente: Reuters.

Elaboración: BCRP, Sucursal Iquitos. Departamento de Estudios Económicos.

## La manufactura se contrajo en 32,7 por ciento interanual en setiembre.

### LORETO: Producción manufacturera <sup>1/</sup>

(Variación % real respecto al mismo periodo del año anterior)

Ramas de actividad	Estructura Porcentual 2017 <sup>2/</sup>	Setiembre		Enero - Setiembre	
		Var. %	Contribución <sup>3/</sup>	Var. %	Contribución <sup>3/</sup>
<b>MANUFACTURA PRIMARIA</b>	<b>64,8</b>	<b>-43,6</b>	<b>-30,8</b>	<b>-26,2</b>	<b>-18,1</b>
Refinación de petróleo	64,8	-43,6	-30,8	-26,2	-18,1
<b>MANUFACTURA NO PRIMARIA</b>	<b>35,2</b>	<b>-6,6</b>	<b>-1,9</b>	<b>-10,4</b>	<b>-3,2</b>
Conservas de palmito	0,1	-	-	-	-
Alimentos para animales	0,1	-	-	-	-
Productos de panadería	0,3	20,8	0,1	17,5	0,1
Bebidas malteadas	0,0	-	-	-	-
Bebidas gaseosas	7,1	-28,6	-2,6	-26,9	-2,2
Madera aserrada	8,2	9,6	0,4	18,3	0,8
Triplay	5,5	0,9	0,1	9,2	0,7
Periódicos	0,1	25,0	0,0	85,8	0,0
Impresión	0,1	288,1	0,1	83,5	0,0
Oxígeno industrial	0,1	155,3	0,0	3395,4	0,0
Mallas metálicas	0,0	-	-	-	-
Motores para pozos	0,0	-	-	-	-
Motocicletas y motokar	13,5	0,8	0,1	-25,9	-2,7
<b>SECTOR MANUFACTURA</b>	<b>100,0</b>	<b>-32,7</b>	<b>-32,7</b>	<b>-21,3</b>	<b>-21,3</b>

<sup>1/</sup> Cifras preliminares.

<sup>2/</sup> Es timado a precios de 2007.

<sup>3/</sup> En base a la estructura porcentual del mismo periodo de 2020.

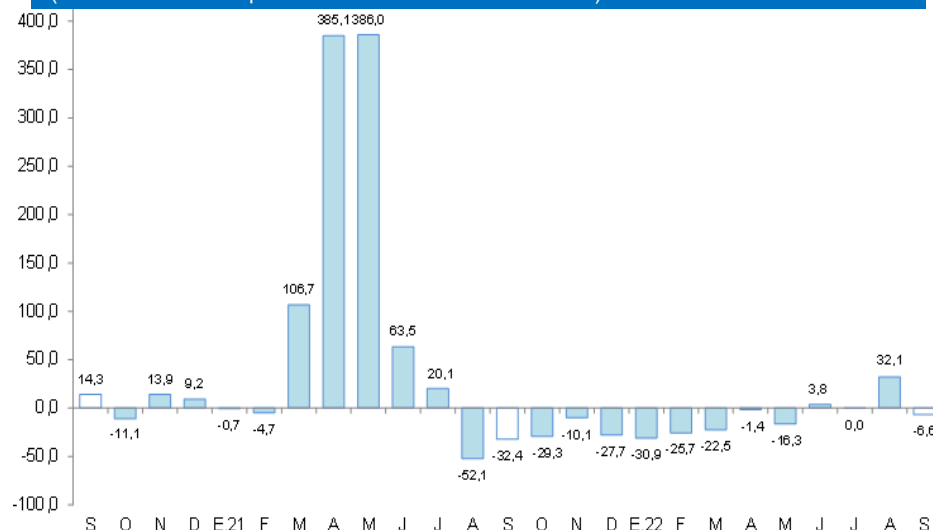
Fuente: DIREPRO y Empresas.

Elaboración: BCRP, Sucursal Iquitos. Departamento de Estudios Económicos.

- La **industria primaria** registró una contracción de 43,6 por ciento interanual en setiembre, explicado por la menor producción de derivados de petróleo crudo.
- La **industria no primaria** se contrajo 6,6 por ciento en setiembre respecto al mismo mes del año anterior, sustentado por la menor producción de bebidas gaseosas.

### LORETO: Crecimiento de la manufactura no primaria

(Variación % real respecto al mismo mes del año anterior)



Fuente: DIREPRO y Empresas.

Elaboración: BCRP, Sucursal Iquitos. Departamento de Estudios Económicos.

## El saldo total de créditos en Loreto a setiembre ascendió a S/ 2 749 millones.

### LORETO: Crédito <sup>1/</sup>

(Saldos a fin de periodo en millones de soles)

	Estructura % Set-22	Saldo en millones de soles		Tasa de crecimiento (%)	
		Ago-22	Set-22	Mes	12 Meses
<b>Banco de la Nación</b>	<b>18,6</b>	<b>509</b>	<b>512</b>	<b>0,5</b>	<b>21,6</b>
<b>Agrobanco</b>	<b>0,2</b>	<b>6</b>	<b>6</b>	<b>-1,6</b>	<b>-45,9</b>
<b>Banca Múltiple</b>	<b>59,8</b>	<b>1 640</b>	<b>1 643</b>	<b>0,1</b>	<b>3,8</b>
<b>Instituciones No Bancarias</b>	<b>21,4</b>	<b>584</b>	<b>588</b>	<b>0,7</b>	<b>14,1</b>
Financieras	5,9	160	162	1,6	23,6
Cajas Municipales	15,2	415	417	0,5	10,4
Cajas Rurales	0,0	0	0	-	-
Edpymes	0,3	10	9	-4,2	35,5
Arrendamiento Financiero	0,0	0	0	-	-
<b>TOTAL</b>	<b>100,0</b>	<b>2 740</b>	<b>2 749</b>	<b>0,3</b>	<b>8,7</b>
MN	98,7	2 705	2 714	0,3	9,1
ME	1,3	35	34	-0,2	-17,9
ME (Mill. US\$)		9	9	-3,6	-14,8

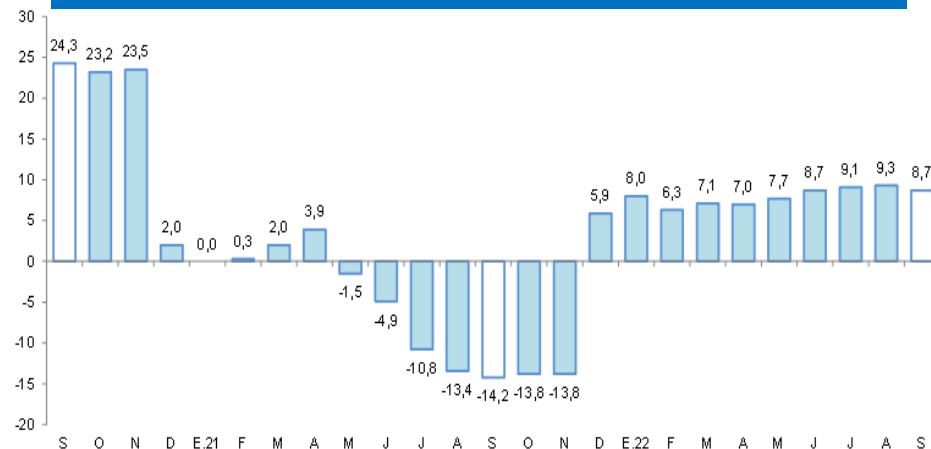
Fuente: SBS y AFP

Elaboración: BCRP - Sucursal Iquitos. Departamento de Estudios Económicos.

La tasa de morosidad en agosto de 2022 fue de 7,9 por ciento, mayor en 0,7 puntos porcentuales a la registrada en similar mes del año anterior.

### LORETO: Crecimiento del crédito

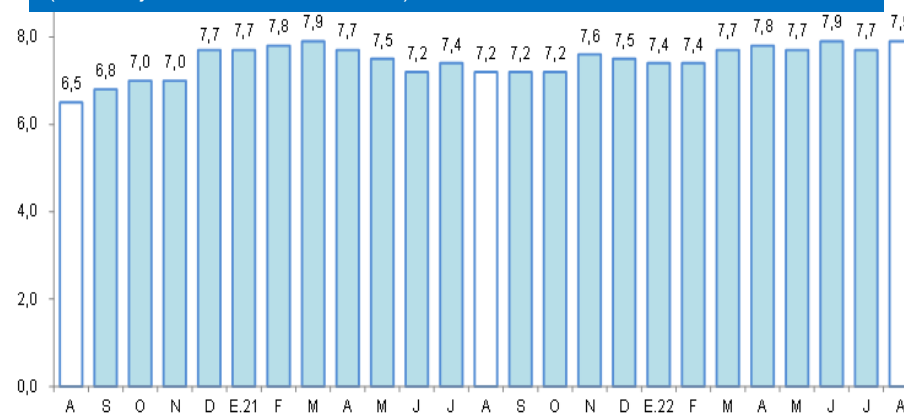
(Var. % respecto a similar mes del año anterior)



Fuente: SBS y AFP.

### LORETO: Tasa de morosidad <sup>1/</sup>

(Porcentaje del saldo total de crédito)



<sup>1/</sup> preliminar, calculado en base a: (créditos vencidos + créditos en cobranza judicial) / colocaciones brutas.  
Fuente: SBS y AFP.

# En setiembre, los depósitos en las instituciones del sistema financiero (S/ 1 759 millones) se redujeron en 7,9 por ciento interanual.

## LORETO: Depósitos

(Saldos a fin de periodo en millones de soles)

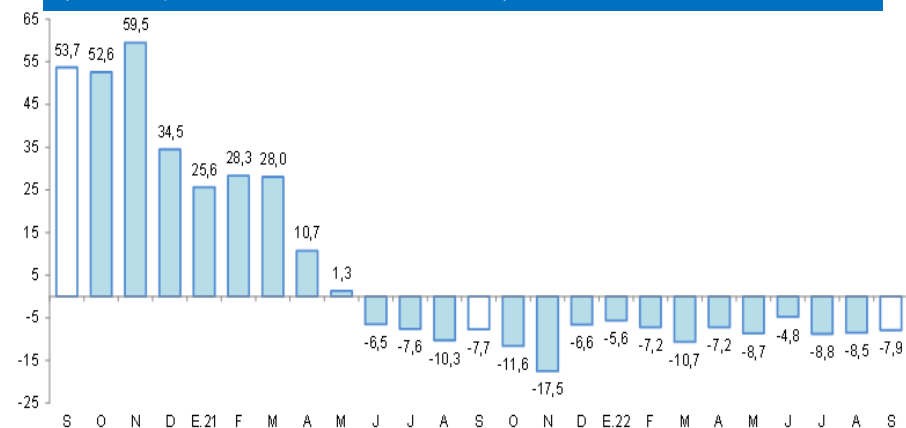
	Estructura % Set-22	Saldo en millones de soles		Tasa de crecimiento (%)	
		Ago-22	Set-22	Mes	12 Meses
<b>Banco de la Nación</b>	<b>18,8</b>	<b>323</b>	<b>331</b>	<b>2,6</b>	<b>-10,7</b>
<b>Banca Múltiple</b>	<b>65,5</b>	<b>1 119</b>	<b>1 153</b>	<b>3,0</b>	<b>-9,5</b>
<b>Instituciones No Bancarias</b>	<b>15,6</b>	<b>270</b>	<b>275</b>	<b>1,8</b>	<b>4,1</b>
Financieras	0,5	9	9	5,4	-11,3
Cajas Municipales	15,1	261	265	1,6	4,8
Cajas Rurales	0,0	0	0	-	-
<b>TOTAL</b>	<b>100,0</b>	<b>1 712</b>	<b>1 759</b>	<b>2,8</b>	<b>-7,9</b>
Vista	25,5	437	449	2,6	-26,9
Ahorro	49,7	846	875	3,4	-8,3
A plazo	24,8	429	436	1,6	27,4
MN	81,4	1 390	1 432	3,0	-11,8
ME	18,6	322	327	1,7	14,3
ME (Mill. US\$)		84	82	-1,8	18,7

Fuente: SBS y AFP

Elaboración: BCRP - Sucursal Iquitos. Departamento de Estudios Económicos.

## LORETO: Crecimiento de los depósitos totales

(Var. % respecto a similar mes del año anterior)



Fuente: SBS y AFP.



## La inversión pública creció 5,9 por ciento en setiembre.

### LORETO: Inversión pública <sup>1/ 2/</sup> (En millones de soles)

	Setiembre			Enero - Setiembre		
	2021	2022	Var. % real	2021	2022	Var. % real
Gobierno nacional	43,1	29,8	-36,2	339,2	152,5	-58,6
Gobierno regional	45,9	63,2	26,8	400,0	416,9	-3,6
Gobiernos locales	26,3	39,5	38,4	238,9	288,0	11,6
<b>Total</b>	<b>115,3</b>	<b>132,5</b>	<b>5,9</b>	<b>978,1</b>	<b>857,4</b>	<b>-18,9</b>

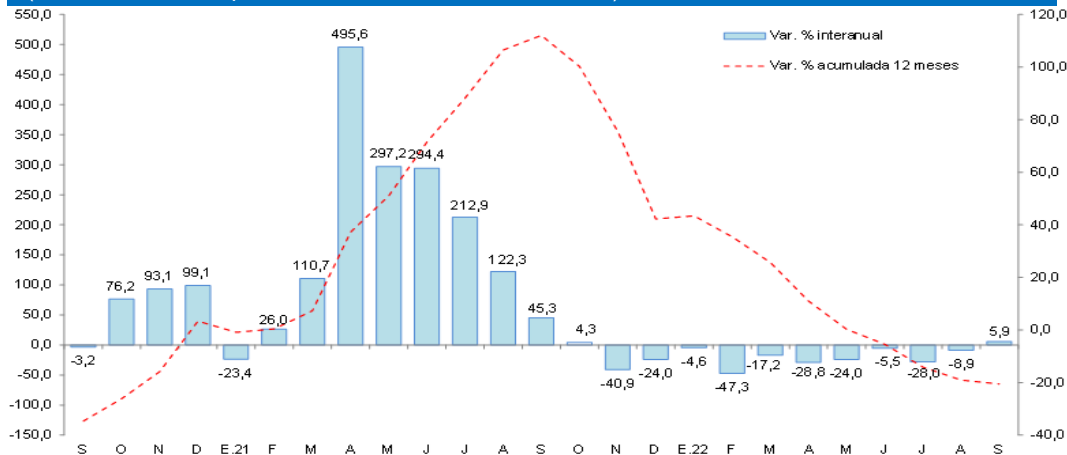
1/ Información actualizada al 31 de octubre de 2022.

2/ Comprende la adquisición de activos no financieros.

Fuente: MEF.

Elaboración: BCRP. Sucursal Iquitos.

### LORETO: Crecimiento de la inversión pública (Var. % real con respecto a similar mes del año anterior)



Fuente: MEF.  
Elaboración: BCRP. Sucursal Iquitos.

- La inversión pública creció 5,9 por ciento en setiembre, debido al mayor dinamismo en los Gobiernos Locales, donde se incrementó en 38,4 por ciento, explicado por la mayor ejecución de obras en los sectores de saneamiento, orden público, vivienda y desarrollo urbano; y en el Gobierno Regional creció 26,8 por ciento, influyendo la aceleración de obras en transporte, salud y planeamiento.
- En el Gobierno Nacional disminuyó en 36,2 por ciento, sustentado por la desaceleración de obras en el sector transporte y comunicaciones.
- Al mes de setiembre, la inversión ejecutada representó el 49,5 por ciento del presupuesto institucional modificado (PIM): los Gobiernos Locales ejecutaron el 53,9 por ciento; el Gobierno Regional ejecutó el 50,9 por ciento; y el Gobierno Nacional avanzó con el 40,2 por ciento.