



**BANCO CENTRAL DE RESERVA DEL PERÚ**

# **Loreto: Síntesis de Actividad Económica - Mayo 2022 -**

**Departamento de Estudios Económicos  
Sucursal Iquitos**

Julio de 2022

## Actividad Primaria

- El **sector agropecuario** registra un incremento de 2,5 por ciento en mayo, debido al desempeño positivo de los subsectores agrícola y pecuario; el primero estuvo vinculado a mayores áreas cosechadas de cultivos orientados al mercado interno.
- La **actividad minera** en mayo registra un incremento de 36,8 por ciento. Tanto el Lote 95 (PetroTal) y el Lote 67 (Perenco) fueron los únicos lotes que reportan producción para dicho mes desde hace ya más de dos años.

## Otros Indicadores de Actividad Económica

- El **índice de producción manufacturera** se contrajo en 38,0 por ciento interanual en mayo, explicado por el desempeño negativo de la industria primaria (-45,4 por ciento) y no primaria (-18,1 por ciento).
- Los **arribos de turistas a establecimientos de hospedaje** (abril 2022) se incrementaron en 76,2 por ciento por efecto de la reanudación de gran parte de actividades turísticas, que estuvieron restringidas ante la pandemia por el COVID-19
- El **crédito directo total** mayo 2022, ascendió a S/ 2 695 millones, mayor en 7,7 por ciento al monto alcanzado en mayo del año 2021; por tipo registró las siguientes variaciones: créditos a empresas se incrementaron en 5,6 por ciento interanual; créditos de consumo aumentaron en 13,3 por ciento y; los créditos hipotecarios se redujeron en 9,0 por ciento.
- La **inversión pública** decreció en 24,0 por ciento en mayo, debido al menor dinamismo en el Gobierno Nacional y en el Gobierno Regional.

### Loreto: Otros indicadores de actividad económica

(Variación % respecto a similar mes del año anterior)

	Dic.21	Ene.22	Feb.22	Mar.22	Abr.22	May.22
Producción industrial 1/	↓ -12,5	↓ -6,2	↓ -6,1	↓ -17,3	↓ -6,5	↓ -38,0
Arribos a los establecimientos de hospedaje	↑ 92,9	↑ 10,6	↑ 62,5	↑ 89,6	↑ 76,2	n.d.
Crédito total	↑ 5,9	↑ 8,0	↑ 6,3	↑ 7,1	↑ 7,0	↑ 7,7
Créditos de consumo	↑ 2,6	↑ 2,8	↑ 4,8	↑ 3,3	↑ 10,3	↑ 13,3
Crédito hipotecario	↓ -1,0	↓ -1,1	↓ -1,7	↓ -1,2	↓ 0,8	↓ -9,0
Inversión pública 1/	↓ -24,0	↓ -4,6	↓ -47,3	↓ -17,2	↓ -28,8	↓ -24,0

1/ En términos reales.

Fuentes: SBS y AFP, MEF, DIRCETUR y DIREPRO.

Elaboración: BCRP, Sucursal Iquitos. Departamento de Estudios Económicos.

## La actividad agropecuaria registra un incremento de 2,5 interanual por ciento en mayo.

### LORETO: Producción de principales productos agropecuarios <sup>1/</sup> (Toneladas)

Sub-sectores	Estructura Porcentual 2019 <sup>2/</sup>	Mayo			Contribución <sup>3</sup>	Enero - Mayo			
		2021	2022	Var. %		2021	2022	Var. %	Contribución <sup>3/</sup>
<b>AGRÍCOLA</b>	<b>76.4</b>	607007	667277	<b>3,7</b>	<b>2,5</b>	627763	667830	<b>4,7</b>	<b>3,5</b>
<b>Orientado a la industria</b>	<b>17,4</b>	37540	36733	<b>1,0</b>	<b>0,1</b>	130733	130933	<b>0,5</b>	<b>0,1</b>
Caña de azúcar	1,7	12 743	12 844	0,8	0,0	71 529	71 959	0,6	0,0
Palma aceitera	5,0	10 408	10 416	0,1	0,0	48 189	48 259	0,1	0,0
Maíz amarillo duro	10,0	373	427	14,5	0,1	18 313	18 410	0,5	0,0
Cacao	0,6	16	16	0,0	0,0	204	215	5,4	0,0
<b>Orientado al mercado interno</b>	<b>59,0</b>	600367	630544	<b>4,3</b>	<b>2,4</b>	617 036	636796	<b>5,7</b>	<b>3,5</b>
Arroz cáscara	11,9	799	858	7,4	0,1	18 417	18 702	1,5	0,1
Yuca	20,3	27 525	29 708	7,9	2,0	171 770	182 700	6,4	1,5
Plátano	13,3	21 775	22 021	1,1	0,2	115 268	126 097	9,4	1,6
Maíz choclo	1,2	248	263	6,0	0,0	4 010	4 115	2,6	0,0
Piña	0,9	353	359	1,7	0,0	5 274	5 950	12,8	0,1
Otros	11,4	18 667	18 862	0,6	0,0	119 869	122 185	1,1	0,1
<b>PECUARIO</b>	<b>23.6</b>	33331	33337	<b>0,1</b>	<b>0,0</b>	167333	170637	<b>2,3</b>	<b>0,6</b>
Carne de aves <sup>4/</sup>	17,3	2 344	2 361	0,7	0,2	11 506	12 097	5,1	0,9
Carne de porcino <sup>4/</sup>	1,8	226	209	-7,5	-0,2	1 146	1 042	-9,1	-0,2
Carne de vacuno <sup>4/</sup>	2,0	225	228	1,7	0,0	1 255	1 214	-3,3	-0,1
Huevo	2,2	420	416	-1,0	0,0	2 178	2 088	-4,1	-0,1
Leche	0,2	119	117	-1,8	0,0	620	587	-5,4	0,0
Otros <sup>4/</sup>	0,1	5	5	0,0	0,0	30	29	0,0	0,0
<b>SECTOR AGROPECUARIO</b>	<b>100,0</b>			<b>2,5</b>	<b>2,5</b>			<b>4,1</b>	<b>4,1</b>

<sup>1/</sup> Cifras preliminares.

<sup>2/</sup> Estimado a precios de 2007.

<sup>3/</sup> En base a la estructura porcentual de similar periodo de 2020.

<sup>4/</sup> Peso de animales en pie.

Fuente: DRAL y MIDAGRI.

Elaboración: BCRP, Sucursal Iquitos. Departamento de Estudios Económicos.

- El **subsector agrícola** se incrementó en 3,7 por ciento interanual en mayo, inducido por la mayor producción de yuca, plátano y arroz cáscara.
- La **producción pecuaria** creció en 0,1 por ciento interanual en mayo, influyendo la mayor producción de carne de aves.
- En el periodo agosto-mayo de la campaña 2021-2022, la superficie sembrada se incrementó en 1,9 por ciento (1 943 hectáreas más) respecto a similar periodo de la campaña anterior, por la ampliación de la frontera agrícola de yuca, arroz cáscara y maíz amarillo, principalmente.

## El sector pesca decreció 42,4 por ciento interanual en mayo.

### LORETO: Producción pesquera <sup>1/</sup>

(En TM y Miles de Unidades)

	Mayo			Enero - Mayo		Var. %
	2021	2022	Var. %	2021	2022	
<b>Consumo Humano (toneladas)</b>	<b>1 057</b>	<b>603</b>	<b>-42,9</b>	<b>3 910</b>	<b>4 666</b>	<b>19,3</b>
<b>Fresco</b>	<b>1 013</b>	<b>561</b>	<b>-44,6</b>	<b>3 718</b>	<b>4 439</b>	<b>19,4</b>
Llambina	19	4	-78,3	66	143	115,8
Ractacara	15	4	-76,7	59	231	293,5
Boquichico	355	145	-59,1	1 388	1 082	-22,1
Palometa	88	49	-44,2	584	1 059	81,5
Sardina	20	10	-48,8	115	93	-18,8
Otras especies	517	349	-32,5	1 506	1 830	21,5
<b>Salpreso</b>	<b>4</b>	<b>5</b>	<b>7,9</b>	<b>20</b>	<b>21</b>	<b>8,2</b>
<b>Seco salado</b>	<b>40</b>	<b>38</b>	<b>-4,7</b>	<b>172</b>	<b>205</b>	<b>19,1</b>
<b>Ornamentales (miles de unidades)</b>	<b>894</b>	<b>540</b>	<b>-39,7</b>	<b>3 620</b>	<b>2 512</b>	<b>-30,6</b>
Mercado interno	46	122	163,7	279	401	43,8
Mercado externo	848	417	-50,8	3 341	2 111	-36,8
Stock remanente y/o mortandad	0	0	-	0	0	-
<b>SECTOR PESCA 2/</b>			<b>-42,4</b>			<b>8,0</b>

1/ Cifras preliminares

2/ Estimado a precios de 2007.

Fuente: DIREPRO.

Elaboración: BCRP, Sucursal Iquitos. Departamento de Estudios Económicos.

- El sector pesca decreció 42,4 por ciento interanual en mayo, influyendo el menor desembarque de pescado para consumo humano (-42,9 por ciento). Asimismo, pesca ornamental se redujo en 39,7 por ciento, por las menores ventas al mercado externo.

# La producción fiscalizada de petróleo crudo interanual en mayo registra un incremento de 36,8 por ciento.

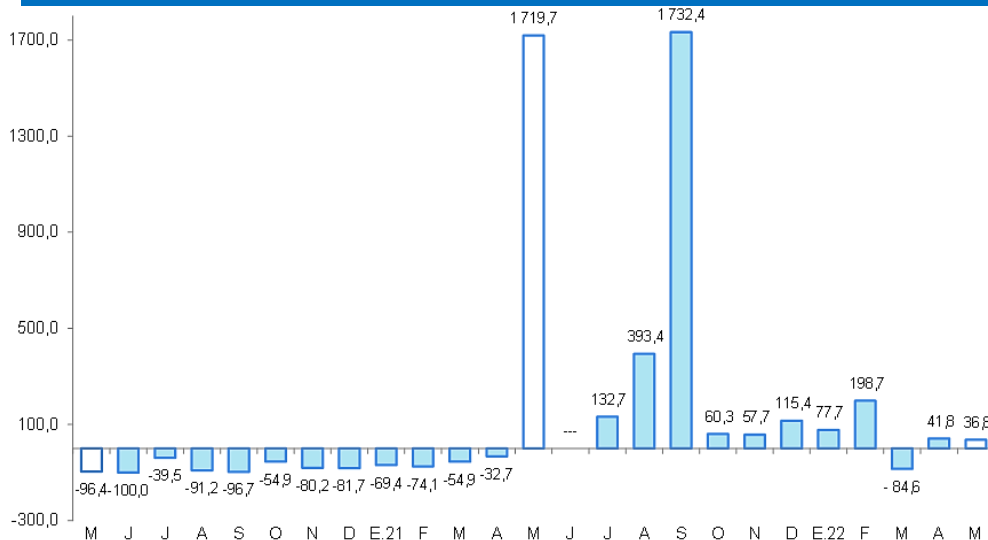
## LORETO: Sub-sector Hidrocarburos <sup>1/</sup> (Var. % real respecto al mismo periodo del año anterior)

Hidrocarburos	Estructura		Mayo				Enero - Mayo			
	Porcentual		2021	2022	Var. %	Contribución <sup>3/</sup>	2021	2022	Var. %	Contribución <sup>3/</sup>
	2019 <sup>2/</sup>									
Petróleo crudo	100,0		400	548	36,8	36,8	1 380	2 026	46,8	46,8
<b>SECTOR MINERÍA <sup>2/</sup></b>	<b>100,0</b>				<b>36,8</b>	<b>36,8</b>			<b>46,8</b>	<b>46,8</b>

<sup>1/</sup> Cifras preliminares.  
<sup>2/</sup> Estimado a precios de 2007.  
<sup>3/</sup> En base a la estructura porcentual de similar periodo de 2020.  
 Fuente: Perúpetro S.A.  
 Elaboración: BCRP, Sucursal Iquitos. Departamento de Estudios Económicos.

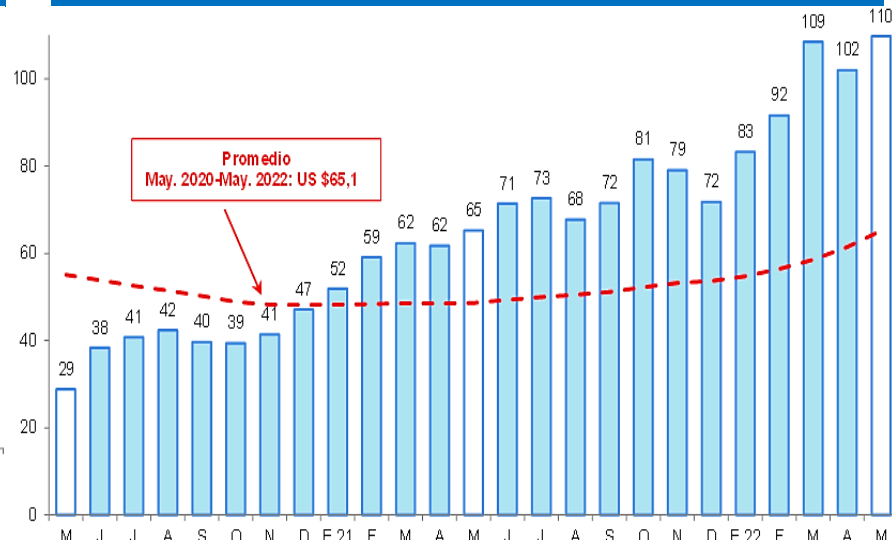
- La producción fiscalizada de petróleo crudo interanual en mayo registra un incremento de 36,8 por ciento. Tanto el Lote 95 (PetroTal) y el Lote 67 (Perenco) fueron los únicos lotes que reportan producción para dicho mes y desde hace ya más de dos años.
- En el periodo enero-mayo, la producción fiscalizada de petróleo crudo acumula un incremento de 46,8 por ciento respecto a similar periodo del año anterior, debido a la mayor producción del lote 95.

## LORETO: Crecimiento de la producción de petróleo crudo (Var.% real respecto a similar mes del año anterior)



Fuente: Perúpetro S.A.  
 Elaboración: BCRP, Sucursal Iquitos. Departamento de Estudios Económicos.

## LORETO: Cotización internacional de petróleo-WTI (US\$/barriles promedio mensual)



Fuente: Reuters.  
 Elaboración: BCRP, Sucursal Iquitos. Departamento de Estudios Económicos.

## La manufactura se contrajo en 38,0 por ciento interanual en mayo.

### LORETO: Producción manufacturera <sup>1/</sup>

(Variación % real respecto al mismo periodo del año anterior)

Ramras de actividad	Estructura Porcentual 2017 <sup>2/</sup>	Mayo		Enero - Mayo	
		Var. %	Contribución <sup>3/</sup>	Var. %	Contribución <sup>3/</sup>
<b>MANUFACTURA PRIMARIA</b>	<b>64,8</b>	<b>-45,4</b>	<b>-33,0</b>	<b>-13,8</b>	<b>-9,1</b>
Refinación de petróleo	64,8	-45,4	-33,0	-13,8	-9,1
<b>MANUFACTURA NO PRIMARIA</b>	<b>35,2</b>	<b>-18,1</b>	<b>-4,9</b>	<b>-19,5</b>	<b>-6,7</b>
Conservas de palmito	0,1	-	-	-	-
Alimentos para animales	0,1	-	-	-	-
Productos de panadería	0,3	35,6	0,1	6,6	0,0
Bebidas malteadas	0,0	-	-	-	-
Bebidas gaseosas	7,1	-30,3	-2,0	-30,2	-2,4
Madera aserrada	8,2	-43,3	-2,8	7,6	0,4
Triplay	5,5	-0,8	-0,1	3,4	0,3
Periódicos	0,1	150,0	0,0	108,5	0,0
Impresión	0,1	-21,2	0,0	20,7	0,0
Oxígeno industrial	0,1	-	-	-	-
Mallas metálicas	0,0	-	-	-	-
Motores para pozos	0,0	-	-	-	-
Motocicletas y motokar	13,5	-3,1	-0,2	-39,2	-5,0
<b>SECTOR MANUFACTURA</b>	<b>100,0</b>	<b>-38,0</b>	<b>-38,0</b>	<b>-15,8</b>	<b>-15,8</b>

<sup>1/</sup> Cifras preliminares.

<sup>2/</sup> Estimado a precios de 2007.

<sup>3/</sup> En base a la estructura porcentual de similar periodo de 2020.

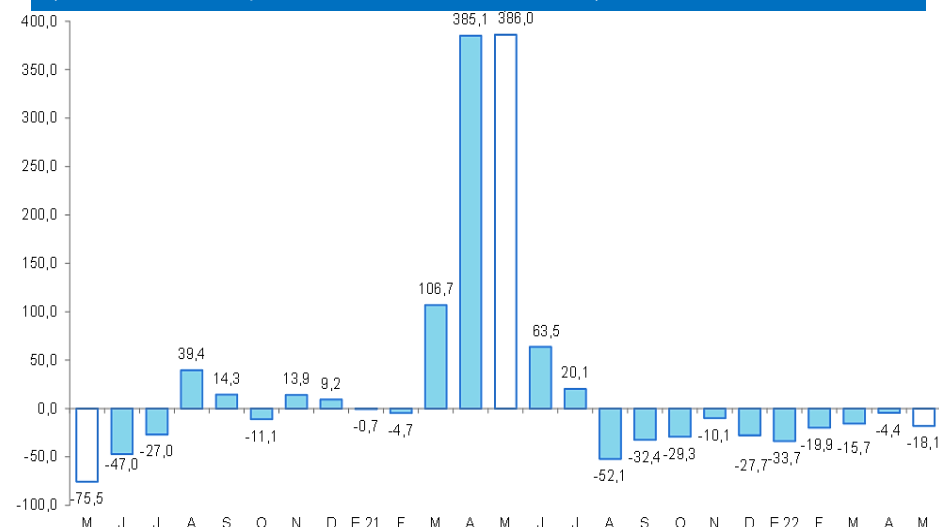
Fuente: DIREPRO y Empresas.

Elaboración: BCRP, Sucursal Iquitos. Departamento de Estudios Económicos.

- La **industria primaria** registró una contracción de 45,4 por ciento interanual en mayo, explicada por la menor producción de derivados de petróleo crudo.
- La **industria no primaria** decreció 18,1 por ciento en mayo respecto al mismo mes del año anterior, explicado por la menor producción en madera aserrada, bebidas gaseosas y triplay.

### LORETO: Crecimiento de la manufactura no primaria

(Variación % real respecto al mismo mes del año anterior)



Fuente: DIREPRO y Empresas

Elaboración: BCRP, Sucursal Iquitos. Departamento de Estudios Económicos.

## El saldo total de créditos en Loreto a mayo ascendió a S/ 2 695 millones.

### LORETO: Crédito <sup>1/</sup>

(Saldos a fin de periodo en millones de soles)

	Estructura % May-22	Saldo en millones de soles		Tasa de crecimiento (%)	
		Abr-22	May-22	Mes	12 Meses
<b>Banco de la Nación</b>	<b>18,1</b>	<b>478</b>	<b>487</b>	<b>2,0</b>	<b>19,4</b>
<b>Agrobanco</b>	<b>0,3</b>	<b>7</b>	<b>7</b>	<b>-4,4</b>	<b>-51,3</b>
<b>Banca Múltiple</b>	<b>60,3</b>	<b>1 615</b>	<b>1 625</b>	<b>0,6</b>	<b>3,1</b>
<b>Instituciones No Bancarias</b>	<b>21,4</b>	<b>573</b>	<b>576</b>	<b>0,7</b>	<b>14,4</b>
Financieras	5,8	154	157	2,0	22,2
Cajas Municipales	15,2	409	409	0,1	10,8
Cajas Rurales	0,0	0	0	-	-
Edpymes	0,4	10	10	2,3	70,1
Arrendamiento Financiero	0,0	0	0	-	-
<b>TOTAL</b>	<b>100,0</b>	<b>2 673</b>	<b>2 695</b>	<b>0,8</b>	<b>7,7</b>
<b>Empresas</b>	<b>48,9</b>	<b>1 294</b>	<b>1 318</b>	<b>1,9</b>	<b>5,6</b>
<b>Personas</b>	<b>51,1</b>	<b>1 379</b>	<b>1 377</b>	<b>-0,1</b>	<b>9,8</b>
Consumo	44,5	1 183	1 200	1,5	13,3
Hipotecario	6,6	196	177	-9,9	-9,0
MN	98,9	2 642	2 666	0,9	7,9
ME	1,1	31	30	-4,6	-2,9
ME (Mill. US\$)		8	8	-1,1	0,1

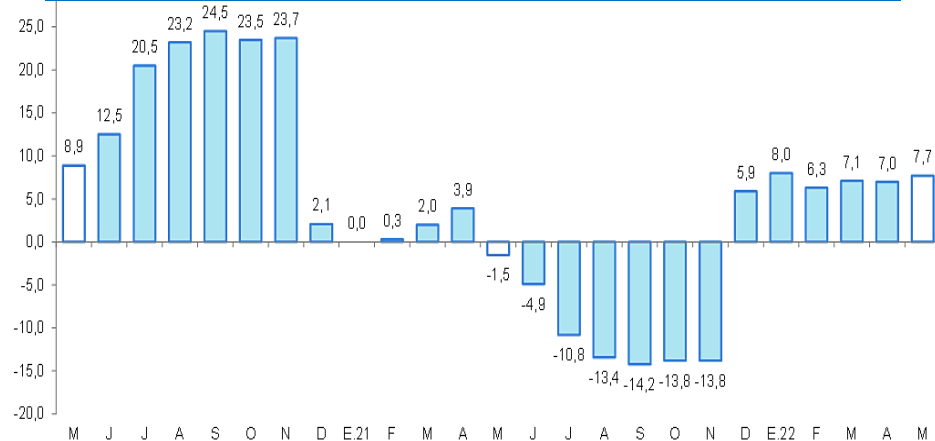
Fuente: SBS y AFP

Elaboración: BCRP - Sucursal Iquitos. Departamento de Estudios Económicos.

La tasa de morosidad en abril de 2022 fue de 7,8 por ciento, mayor en 0,1 puntos porcentuales a la registrada en similar mes del año anterior.

### LORETO: Crecimiento del crédito

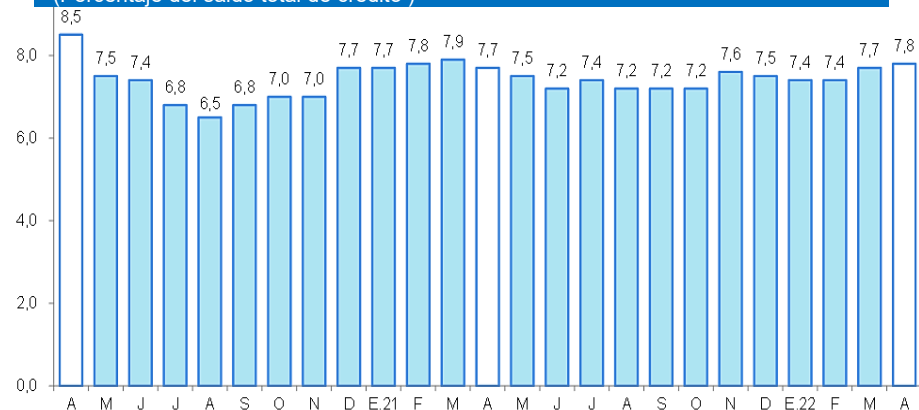
(Var. % respecto a similar mes del año anterior)



Fuente: SBS y AFP.

### LORETO: Tasa de morosidad <sup>1/</sup>

(Porcentaje del saldo total de crédito)



<sup>1/</sup> preliminar, calculado en base a: (créditos vencidos + créditos en cobranza judicial) / colocaciones brutas.

Fuente: SBS y AFP.

# En mayo, los depósitos en las instituciones del sistema financiero (S/ 1 653 millones) se redujeron en 8,7 por ciento interanual.

## LORETO: Depósitos

(Saldos a fin de periodo en millones de soles)

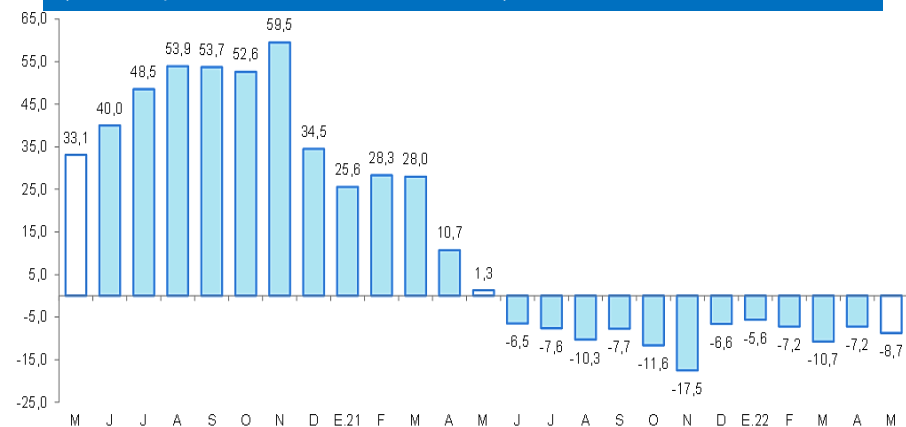
	Estructura % May-22	Saldo en millones de soles		Tasa de crecimiento (%)	
		Abr-22	May-22	Mes	12 Meses
<b>Banco de la Nación</b>	<b>18,8</b>	<b>346</b>	<b>311</b>	<b>-9,9</b>	<b>-12,9</b>
<b>Banca Múltiple</b>	<b>65,2</b>	<b>1 102</b>	<b>1 077</b>	<b>-2,2</b>	<b>-9,1</b>
<b>Instituciones No Bancarias</b>	<b>16,0</b>	<b>262</b>	<b>264</b>	<b>0,8</b>	<b>-1,8</b>
Financieras	0,6	10	10	0,5	0,5
Cajas Municipales	15,4	253	255	0,8	-1,9
Cajas Rurales	0,0	0	0	-	-
<b>TOTAL</b>	<b>100,0</b>	<b>1 710</b>	<b>1 653</b>	<b>-3,3</b>	<b>-8,7</b>
Vista	25,7	459	425	-7,4	-29,2
Ahorro	51,1	892	845	-5,3	-0,4
A plazo	23,2	359	383	6,7	5,6
MN	81,4	1 391	1 345	-3,3	-13,6
ME	18,6	319	307	-3,6	21,1
ME (Mill. US\$)		83	83	-0,2	25,0

Fuente: SBS y AFP

Elaboración: BCRP - Sucursal Iquitos. Departamento de Estudios Económicos.

## LORETO: Crecimiento de los depósitos totales

(Var. % respecto a similar mes del año anterior)



Fuente: SBS y AFP.



## La inversión pública decreció en 24,0 por ciento interanual en mayo.

### LORETO: Inversión pública <sup>1/ 2/</sup> (En millones de soles)

	Mayo			Enero - Mayo		
	2021	2022	Var. % real	2021	2022	Var. % real
Gobierno nacional	36,1	14,1	-63,9	152,3	49,1	-70,0
Gobierno regional	71,1	60,4	-21,4	223,2	195,6	-18,2
Gobiernos locales	18,5	28,7	43,8	125,0	146,1	9,0
<b>Total</b>	<b>125,7</b>	<b>103,2</b>	<b>-24,0</b>	<b>500,5</b>	<b>390,8</b>	<b>-27,2</b>

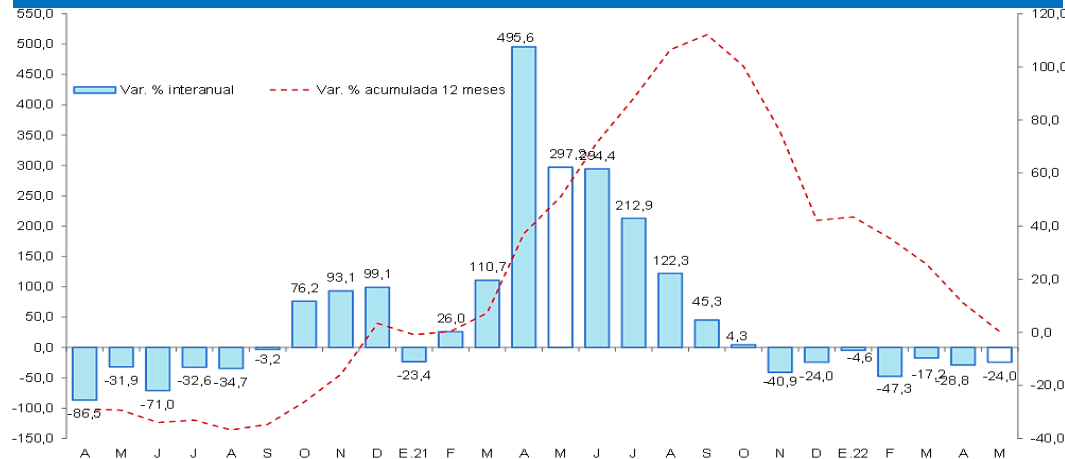
1/ Información actualizada al 30 de Junio de 2022.

2/ Comprende la adquisición de activos no financieros.

Fuente: MEF.

Elaboración: BCRP. Sucursal Iquitos.

### LORETO: Crecimiento de la inversión pública (Var. % real con respecto a similar mes del año anterior)



Fuente: MEF.  
Elaboración: BCRP. Sucursal Iquitos.

- La inversión pública decreció en 24,0 por ciento en mayo, debido al menor dinamismo en dos de los tres niveles de gobierno.
- En el Gobierno Nacional se contrajo en 63,9 por ciento, explicado por la desaceleración en obras de transporte y saneamiento; la inversión en el Gobierno Regional cayó en 21,4 por ciento, debido a la disminución de la actividad en los sectores de transporte, salud y educación; sin embargo, la inversión en los Gobiernos Locales aumentó en 43,8 por ciento, debido al incremento en la ejecución de obras en los sectores de transporte, saneamiento y comercio.
- Al mes de mayo, la inversión ejecutada representó el 23,9 por ciento del presupuesto institucional modificado (PIM): los Gobiernos Locales ejecutaron el 30,1 por ciento; el Gobierno Regional ejecutó el 28,0 por ciento y; el Gobierno Nacional avanzó con el 10,9 por ciento.