



**BANCO CENTRAL DE RESERVA DEL PERÚ**

# **San Martín: Síntesis de Actividad Económica - Abril 2019 -**

**Departamento de Estudios Económicos  
Sucursal Iquitos**

Junio de 2019

## Actividad Primaria

- El **sector agropecuario** registró una disminución de 3,9 por ciento interanual en abril, influyendo el resultado negativo del sub-sector agrícola, debido a las menores áreas cosechadas de arroz, yuca, café y cacao; y las lluvias con anomalías negativas.
- El **sector pesca** se incrementó en 39,1 por ciento interanual en abril, debido a la mayor crianza de tilapia, gamitana y paco en piscigranjas.

## Otros Indicadores de Actividad Económica

- El **índice de producción manufacturera** se contrajo en 8,2 por ciento interanual en abril, influyendo el resultado negativo de la industria no primaria; con lo cual, en el periodo enero-abril, la manufactura acumuló una disminución de 2,5 por ciento interanual.
- Los **despachos locales de cemento** avanzaron en 17,3 por ciento interanual en abril, impulsados en parte, por el mayor gasto en obras privadas; mientras el gasto en obras públicas mostró un indicador negativo (-28,2 por ciento), asociado a la menor inversión del gobierno nacional y regional.
- El **crédito directo total** aumentó en 6,2 por ciento interanual en abril, a S/ 2 811 millones; por tipo registraron crecimiento los créditos de consumo (15,3 por ciento), crédito hipotecario (13,3 por ciento) y empresas (1,1 por ciento).
- La **inversión pública** disminuyó en 28,2 por ciento interanual en abril, inducida por la menor ejecución de obras del gobierno nacional y regional, el primero por lento avance en la construcción de carreteras nacionales; y en el gobierno regional por menor avance en las obras de hospitales como Tocache y Rioja.

### San Martín: Otros indicadores de actividad económica

(Variación % respecto a similar mes del año anterior)

	Nov.18	Dic.18	Ene.19	Feb.19	Mar.19	Abr.19
Producción industrial 1/	↑ 4,2	↑ 8,3	↑ 3,9	↓ -7,6	↑ 1,7	↓ -8,2
Despachos de cemento 1/	↑ 16,6	↑ 6,7	↑ 7,7	↑ 12,2	↑ 21,9	↑ 17,3
Ambos a los establecimientos hospedaje	↓ -0,4	↑ 1,6	n.d.	n.d.	n.d.	n.d.
Crédito total	↑ 10,2	↑ 8,9	↑ 8,9	↑ 8,3	↑ 8,7	↑ 6,2
Crédito de consumo	↑ 19,5	↑ 18,0	↑ 18,1	↑ 17,3	↑ 16,8	↑ 15,3
Crédito hipotecario	↑ 12,3	↑ 10,6	↑ 12,0	↑ 11,2	↑ 13,6	↑ 13,3
Inversión pública 1/	↑ 16,3	↓ -7,4	↓ -38,6	↓ -24,7	↓ -3,1	↓ -28,2

1/ En términos reales.

Fuentes: SBS y AFP, MEF, MINCETUR y DIREPRO.

Elaboración: BCRP, Sucursal Iquitos. Departamento de Estudios Económicos.

## El sector agropecuario registró una disminución de 3,9 por ciento interanual en abril.

### SAN MARTÍN: Producción de principales productos agropecuarios 1/ (Toneladas)

Sub-sectores	Estructura Porcentual 2017 <sup>2</sup>	Abril				Enero - Abril			
		2018	2019	Var. %	Contribución <sup>3</sup>	2018	2019	Var. %	Contribución <sup>3</sup>
<b>AGRÍCOLA</b>	<b>88,2</b>	<b>256 384</b>	<b>240 913</b>	<b>-4,9</b>	<b>-4,5</b>	<b>807 233</b>	<b>628 943</b>	<b>-3,7</b>	<b>-3,3</b>
Orientado a la industria	43,6	46 246	44 693	-4,9	-3,0	248 697	238 131	0,4	0,2
Caña de azúcar	0,5	10 843	12 384	14,2	0,0	47 836	51 744	8,2	0,0
Palma aceitera	6,2	32 247	33 225	3,0	0,1	129 842	133 147	2,5	0,1
Maíz amarillo duro	2,9	298	780	161,7	0,1	50 567	45 942	-9,1	-0,4
Cacao	12,6	4 532	4 359	-3,8	-0,3	16 212	16 779	3,5	0,4
Café	21,3	28 455	26 765	-5,9	-3,0	40 250	40 338	0,2	0,1
Orientado al mercado interno	44,6	178 437	121 638	-5,0	-1,5	672 637	610 163	-8,3	-3,5
Arroz cás cara	32,8	69 021	66 091	-4,2	-0,9	274 417	243 257	-11,4	-3,4
Yuca	1,5	7 718	7 485	-3,3	0,0	29 222	27 561	-5,7	-0,1
Plátano	6,6	33 341	31 138	-6,6	-0,3	132 322	130 718	-1,2	-0,1
Naranja	1,2	11 892	10 897	-8,4	-0,2	18 651	18 685	0,2	0,0
Piña	0,2	1 402	1 013	-27,7	-0,1	3 775	3 582	-4,8	0,0
Papaya	0,3	1 487	1 680	13,0	0,0	5 598	6 442	15,1	0,0
Otros	2,1	13 931	13 314	-5,9	-0,1	78 707	79 904	2,9	0,1
<b>PECUARIO</b>	<b>11,8</b>	<b>3 243</b>	<b>3 420</b>	<b>7,9</b>	<b>0,6</b>	<b>32 270</b>	<b>32 630</b>	<b>2,7</b>	<b>0,3</b>
Carne de aves <sup>4/</sup>	7,0	3 158	3 505	11,0	0,5	12 573	13 074	4,0	0,3
Carne de porcino <sup>4/</sup>	0,4	239	245	2,5	0,0	947	955	0,8	0,0
Carne de vacuno <sup>4/</sup>	1,0	518	520	0,4	0,0	2 036	1 988	-2,4	0,0
Huevos	2,0	1 148	1 245	8,4	0,1	4 580	4 815	5,1	0,1
Leche	1,4	3 234	3 250	0,5	0,0	12 081	11 787	-2,3	0,0
Otros	0,0	6	5	-16,7	0,0	23	21	-8,7	0,0
<b>SECTOR AGROPECUARIO</b>	<b>100,0</b>			<b>-3,9</b>	<b>-3,9</b>			<b>-3,0</b>	<b>-3,0</b>

1/ Cifras preliminares.

2/ Estimado a precios de 2007.

3/ En base a la estructura porcentual de similar período de 2018.

4/ Peso neto.

Fuente: DRASAM y MINAGRI

Elaboración: BCRP, Sucursal Iquitos. Departamento de Estudios Económicos.

- El **sub-sector agrícola** registró una disminución de 4,9 por ciento interanual en abril, explicada por la menor producción de café, arroz cáscara y cacao, todos debido a las menores áreas cosechadas y la presencia de lluvias con anomalías negativas.
- En el periodo enero-abril el sub-sector agrícola acumuló una disminución de 3,7 por ciento interanual.
- La **producción pecuaria** creció en 7,9 por ciento interanual en abril, impulsada por la mayor producción de carne, huevos y leche.
- En el periodo enero-abril acumuló un crecimiento de 2,7 por ciento, inducido por la mayor producción de carne (aves y porcino) y huevos.

## La producción interna de pescado registró un crecimiento de 39,1 por ciento interanual en abril.

### SAN MARTÍN: Producción pesquera 1/ (En TM)

	Abril		Var. %	Enero - Abril		Var. %
	2018	2019		2018	2019	
<b>Producción Interna</b>	<b>220</b>	<b>306</b>	<b>39,1</b>	<b>1 081</b>	<b>1 008</b>	<b>-6,8</b>
<b>Fresco</b>	<b>220</b>	<b>306</b>	<b>39,1</b>	<b>1 081</b>	<b>1 008</b>	<b>-6,8</b>
Tilapia	105	129	22,9	572	448	-21,7
Gamitana	22	69	213,6	177	215	21,5
Camaron gigante	3	3	0,0	10	9	-10,0
Paco	65	84	29,2	234	269	15,0
Paiche	0	0	-	0	0	-
Boquichico	3	8	166,7	19	25	31,6
Otras especies	22	13	-40,9	69	42	-39,1
<b>SECTOR PESCA <sup>1</sup></b>			<b>39,1</b>			<b>-6,8</b>

<sup>1</sup> Estimado a precios de 2007. Cifras preliminares.

Fuente: DIREPRO.

Elaboración: BCRP, Sucursal Iquitos. Departamento de Estudios Económicos.

- La **producción interna de pescado** registró un crecimiento de 39,1 por ciento interanual en abril, explicado por la mayor crianza de tilapia, gamitana y paco en piscigranjas; y sumando la mayor pesca de boquichico en el río Huallaga.
- En el periodo enero-abril, la producción interna de pescado cayó en 6,8 por ciento interanual, inducida por la menor crianza de tilapia y camarón gigante en piscigranjas; sumado la menor pesca de otras especies en los ríos amazónicos, como Mayo, Huallaga y Saposa.

## La actividad manufacturera registró una caída de 8,2 por ciento interanual en abril.

### SAN MARTÍN: Producción manufacturera <sup>1/</sup> (Variación % real respecto al mismo periodo del año anterior)

Ramas de actividad	Estructura % 2017 <sup>2/</sup>	Abril		Enero - Abril	
		Var. %	Contribución <sup>3/</sup>	Var. %	Contribución <sup>3/</sup>
<b>MANUFACTURA PRIMARIA</b>	<b>2,7</b>	-	-	<b>-37,7</b>	<b>-0,6</b>
Biodiesel	2,7	-	-	-37,7	-0,6
<b>MANUFACTURA NO PRIMARIA</b>	<b>97,3</b>	<b>-8,2</b>	<b>-8,2</b>	<b>-1,9</b>	<b>-1,8</b>
Aceite y manteca	56,2	4,0	2,3	5,4	3,0
Queso y mantequilla	3,1	-100,0	-2,9	-98,8	-3,1
Chocolates	1,2	16,1	0,2	-5,4	-0,1
Bebidas gaseosas	4,6	-100,0	-7,8	-63,1	-3,9
Madera aserrada	1,7	3,4	0,1	-6,1	-0,1
Jabón	3,7	-34,5	-2,0	-12,1	-0,5
Ladrillos, bloques y adoquines	0,5	34,3	0,1	27,1	0,1
Cemento	26,3	7,5	1,8	10,6	2,8
<b>SECTOR MANUFACTURA</b>	<b>100,0</b>	<b>-8,2</b>	<b>-</b>	<b>-2,5</b>	<b>-2,5</b>

<sup>1/</sup> Cifras preliminares.

<sup>2/</sup> Estimado a precios de 2007.

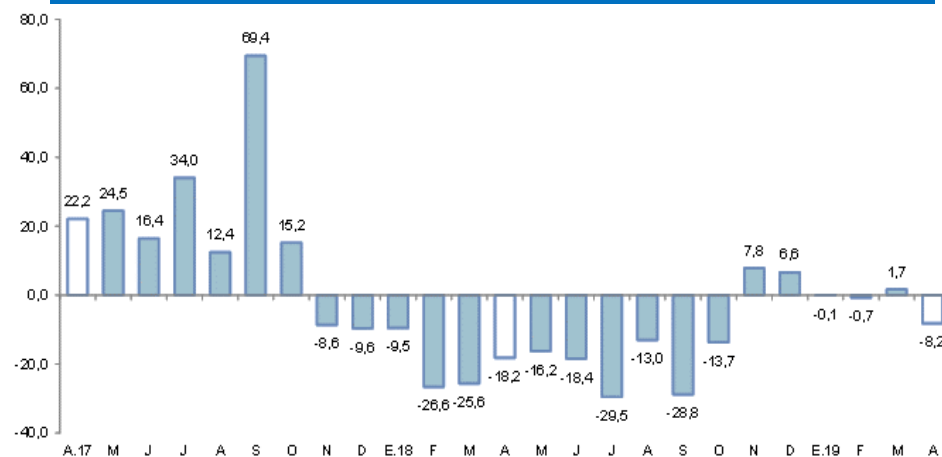
<sup>3/</sup> En base a la estructura porcentual de similar periodo de 2018.

Fuente: DIREPRO y Empresas.

Elaboración: BCRP, Sucursal Iquitos. Departamento de Estudios Económicos.

- La **industria primaria** no registró indicador de comportamiento en abril, por la ausencia de producción de biodiesel; pero en el periodo enero-abril registró una caída de 37,7 por ciento.
- La **industria no primaria** se contrajo en 8,2 por ciento interanual en abril, debido a la menor producción de jabón, y ausencia de producción de queso y bebidas gaseosas; con ello, en el periodo enero-abril acumuló una disminución de 1,9 por ciento interanual.

### SAN MARTÍN: Crecimiento de la manufactura no primaria (Variación % real respecto al mismo mes del año anterior)

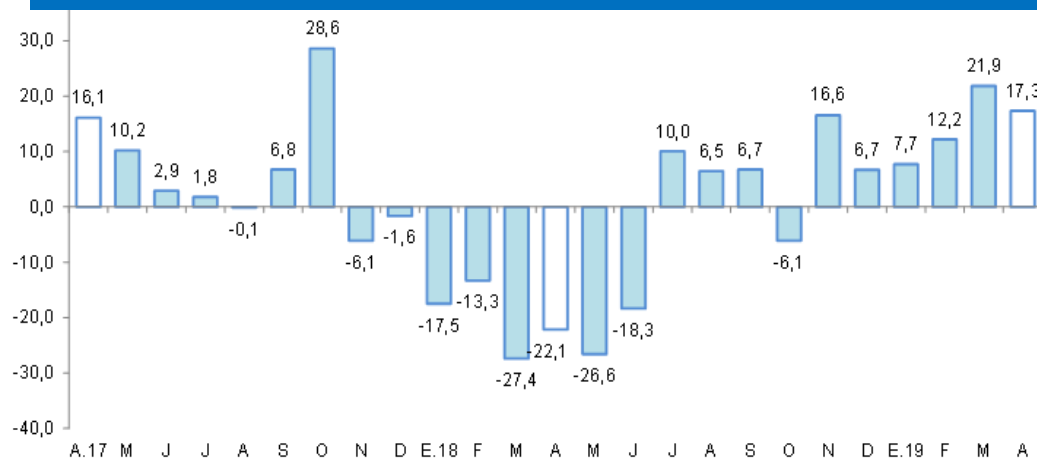


Fuente: DIREPRO y EMPRESAS

Elaboración: BCRP, Sucursal Iquitos. Departamento de Estudios Económicos.

## Los despachos de cemento avanzaron en 17,3 por ciento interanual en abril.

### SAN MARTÍN: Despachos de cemento (Var.% con respecto a similar mes del año anterior)



Fuente: Cementos Pacasmayo y Cementos Selva.  
Elaboración: BCRP, Sucursal Iquitos. Departamento de Estudios Económicos.

- Los **despachos** avanzaron en 17,3 por ciento interanual en abril, en parte, debido al mayor gasto en obras privadas; mientras el gasto en obras públicas mostró un indicador negativo (-28,2 por ciento), asociado a la menor inversión del gobierno nacional y regional.
- En el periodo enero-abril, los despachos de cemento acumularon un avance de 14,5 por ciento interanual, impulsados por el mayor gasto en obras privadas, mientras el gasto en obras públicas continuó mostrando un indicador negativo (-20,9 por ciento), vinculado a la menor inversión del gobierno nacional, regionales y gobiernos locales.

El crédito registró un crecimiento de 6,2 por ciento interanual en abril, a S/ 2 811 millones.

## SAN MARTÍN: Crédito

(Saldos a fin de periodo en millones de soles)

	Estructura %	Abril		Var.% Nominal Abr-19 / Abr-18
		Abr-19	2018	
<b>Banco de la Nación</b>	<b>7,2</b>	<b>188</b>	<b>202</b>	<b>7,6</b>
<b>Agrobanco</b>	<b>1,6</b>	<b>65</b>	<b>45</b>	<b>-30,4</b>
<b>Banca Múltiple</b>	<b>62,5</b>	<b>1 680</b>	<b>1 757</b>	<b>4,6</b>
<b>Instituciones No Bancarias</b>	<b>28,7</b>	<b>714</b>	<b>806</b>	<b>12,9</b>
Financieras	7,3	179	206	15,2
Cajas Municipales	20,5	509	575	12,9
Cajas Rurales	0,5	14	14	-4,8
Edpymes	0,4	12	12	1,4
Arrendamiento Financiero	0,0	0	0	-
<b>TOTAL</b>	<b>100,0</b>	<b>2 647</b>	<b>2 811</b>	<b>6,2</b>
<b>Empresas</b>	<b>60,2</b>	<b>1 674</b>	<b>1 692</b>	<b>1,1</b>
<b>Personas</b>	<b>39,8</b>	<b>973</b>	<b>1 119</b>	<b>15,0</b>
Consumo	33,0	804	927	15,3
Hipotecario	6,8	170	192	13,3
MN	98,0	2 590	2 754	6,4
ME	2,0	57	57	-1,1
ME (Mill. US\$)		18	17	-2,9

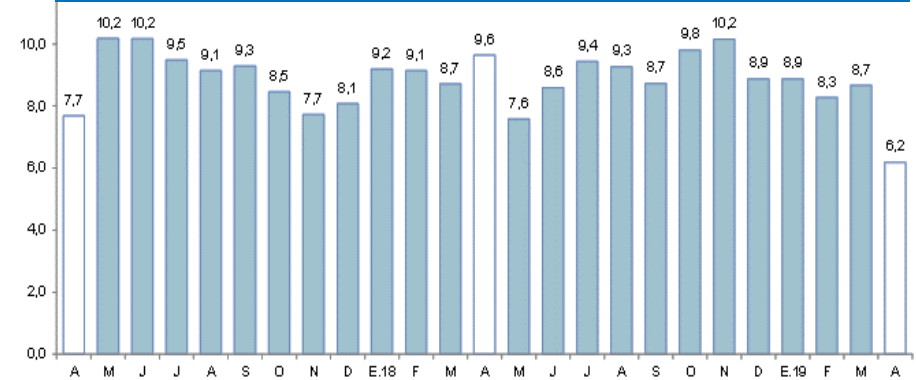
Fuente: SBS y AFP

Elaboración: BCRP, Sucursal Iquitos. Departamento de Estudios Económicos.

- La tasa de morosidad en marzo de 2019 fue de 10,5 por ciento, mayor en 0,5 puntos porcentuales frente a similar mes del año anterior.

## SAN MARTÍN: Crecimiento del crédito

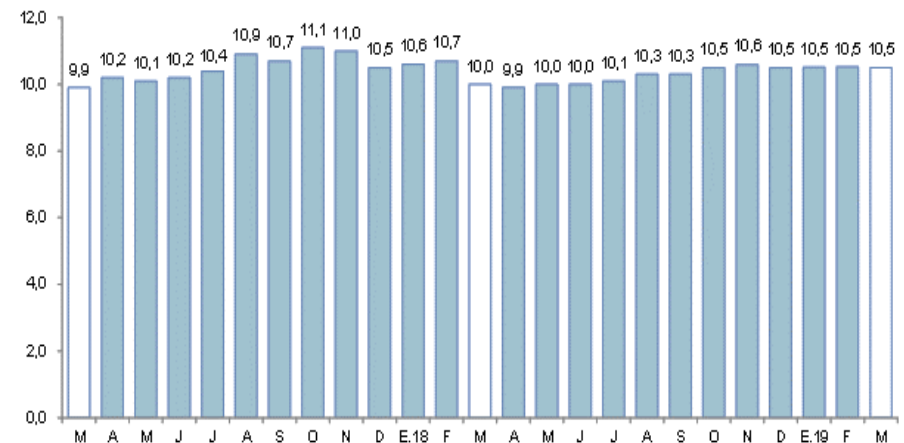
(Var.% respecto a similar mes del año anterior)



Fuente: SBS y AFP.

## SAN MARTÍN: Tasa de morosidad <sup>1/</sup>

(Porcentaje del saldo de crédito total)



<sup>1/</sup> preliminar, calculado en base a: (créditos vencidos + créditos en cobranza judicial) / colocaciones brutas.  
Fuente: SBS y AFP.

Los depósitos crecieron en 6,6 por ciento interanual en abril, a S/ 1 029 millones.

### SAN MARTÍN: Depósitos

(Saldos a fin de periodo en millones de soles)

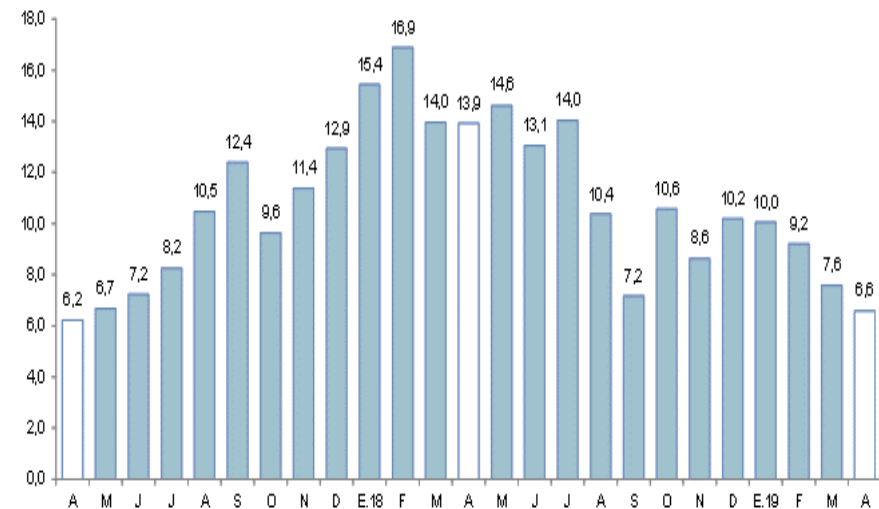
	Estructura %	Abril		Var.% Nominal Abr-19 / Abr-18
		Abr-19	2018	
Banco de la Nación	20,2	206	208	0,7
Banca Múltiple	60,4	571	621	8,7
Instituciones No Bancarias	19,5	188	200	6,4
Financieras	0,6	4	6	39,6
Cajas Municipales	18,9	184	195	5,7
Cajas Rurales	0,0	0	0	-44,9
<b>TOTAL</b>	<b>100,0</b>	<b>966</b>	<b>1 029</b>	<b>6,6</b>
Vista	28,4	296	292	-1,5
Ahorro	50,8	491	522	6,4
A plazo	20,9	179	215	20,4
MN	88,6	850	912	7,3
ME	11,4	116	117	1,6
ME (Mill. US\$)		36	35	-0,3

Fuente: SBS y AFP

Elaboración: BCRP, Sucursal Iquitos. Departamento de Estudios Económicos.

### SAN MARTÍN: Crecimiento de los depósitos

(Var.% respecto a similar mes del año anterior)



Fuente: SBS



## La inversión pública se contrajo en 28,2 por ciento interanual en abril.

### SAN MARTÍN: Inversión pública <sup>1/2/</sup>

(En millones de nuevos soles)

	Abril			Enero - Abril		
	2018	2019	Var. % real	2018	2019	Var. % real
Gobierno nacional	29,4	6,0	-80,1	90,9	71,4	-23,1
Gobierno regional	25,5	13,0	-50,2	59,4	45,0	-26,0
Gobiernos locales	28,9	42,8	44,2	97,9	84,4	-15,8
<b>Total</b>	<b>83,9</b>	<b>61,8</b>	<b>-28,2</b>	<b>248,2</b>	<b>200,8</b>	<b>-20,9</b>

1/ Información actualizada al 31 mayo de 2019.

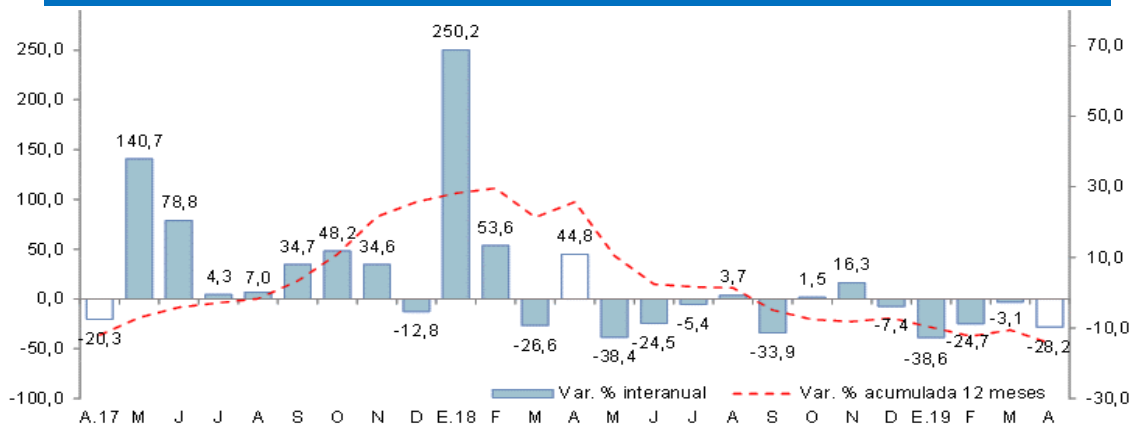
2/ Comprende la adquisición de activos no financieros.

Fuente: MEF.

Elaboración: BCRP, Sucursal Iquitos.

### SAN MARTÍN: Crecimiento de la inversión pública

(Var. % real con respecto a similar mes del año anterior)



Fuente: MEF.

Elaboración: BCRP, Sucursal Iquitos.

- Debido a la menor ejecución de obras del gobierno nacional y regional, en el primero por lento avance en la construcción de carreteras nacionales; y en el gobierno regional por menor avance en las obras de hospitales como Tocache y Rioja; mientras la inversión de los gobiernos locales avanzó en 44,2 por ciento interanual, impulsada por la construcción de sistemas de agua potable.
- En el periodo enero-abril, la inversión pública registró una disminución de 20,9 por ciento interanual, explicada por la menor ejecución de obras de los tres niveles de gobierno.
- En el periodo enero-abril, San Martín ejecutó el 14,4 por ciento del presupuesto institucional modificado; el gobierno nacional avanzó el 15,9 por ciento; los gobiernos locales el 14,1 por ciento; y el gobierno regional avanzó el 13,0 ciento.