



**BANCO CENTRAL DE RESERVA DEL PERÚ**

# **San Martín: Síntesis de Actividad Económica - Enero 2019 -**

**Departamento de Estudios Económicos  
Sucursal Iquitos**

Marzo de 2019

Actividad Primaria

- El **sector agropecuario** disminuyó en 1,3 por ciento interanual en enero, inducido por el resultado negativo del sub-sector agrícola y las menores áreas cosechadas de arroz cáscara.
- El **sector pesca** se contrajo en 26,3 por ciento interanual en enero, por la menor crianza de gamitana y tilapia en piscigranjas.

Otros Indicadores de Actividad Económica

- El **índice de producción manufacturera** creció en 4,6 por ciento interanual en enero, impulsada por el resultado positivo de la industria no primaria.
- Los **despachos locales de cemento** crecieron en 7,7 por ciento interanual en enero, en parte, por el mayor gasto en obras privadas; mientras el gasto en obras públicas mostró un indicador negativo (-38,6 por ciento), asociado a la menor inversión del gobierno regional y de los gobiernos locales.
- El **crédito directo total** creció 8,9 por ciento interanual en diciembre, a S/ 2 810 millones; por tipo registraron crecimiento créditos de consumo (18,0 por ciento), crédito hipotecario (10,6 por ciento) y empresas (4,6 por ciento).
- La **inversión pública** disminuyó en 38,6 por ciento interanual en enero, debido a la menor ejecución de obras de los gobiernos locales y del gobierno regional; en particular el primero con una caída de 91,8 por ciento, ambos vinculados al cambio de autoridades y el proceso de adecuación de los nuevos proyectos para su licitación.

**San Martín: Otros indicadores de actividad económica**

(Variación % respecto a similar mes del año anterior)

	Ago.18	Set.18	Oct.18	Nov.18	Dic.18	Ene.19
Producción industrial 1/	↓ -16,4	↓ -26,9	↓ -9,9	↑ 6,5	↑ 8,2	↑ 4,6
Despachos de cemento 1/	↑ 6,5	↑ 6,7	↓ -6,1	↑ 16,6	↑ 6,7	↑ 7,7
Arribos a los establecimientos hospedaje	↓ -2,1	↓ -0,9	↓ -2,1	↓ -0,4	↑ 1,6	n.d.
Crédito total	↑ 9,3	↑ 8,7	↑ 9,8	↑ 10,2	↑ 8,9	n.d.
Crédito de consumo	↑ 18,6	↑ 19,0	↑ 19,3	↑ 19,5	↑ 18,0	n.d.
Crédito hipotecario	↑ 5,0	↑ 6,9	↑ 7,1	↑ 12,3	↑ 10,6	n.d.
Inversión pública 1/	↑ 3,7	↓ -33,9	↑ 1,5	↑ 16,3	↓ -7,4	↓ -38,6

1/ En términos reales.

Fuentes: SBS y AFP, MEF, MINCETUR y DIREPRO.

Elaboración: BCRP, Sucursal Iquitos. Departamento de Estudios Económicos.

## El sector agropecuario se contrajo en 1,3 por ciento interanual en enero.

### SAN MARTÍN: Producción de principales productos agropecuarios 1/ (Toneladas)

Sub-sectores	Estructura	Enero			
	Porcentual 2017 <sup>2/</sup>	2018	2019	Var. %	Contribución <sup>3/</sup>
<b>AGRÍCOLA</b>	<b>88,2</b>			<b>-2,3</b>	<b>-1,9</b>
<b>Orientado a la industria</b>	<b>43,6</b>			<b>14,8</b>	<b>4,1</b>
Caña de azúcar	0,5	12 281	11 621	-5,4	0,0
Palma aceitera	6,2	36 608	37 452	2,3	0,2
Maíz amarillo duro	2,9	13 001	14 632	12,5	0,8
Cacao	12,6	3 111	3 941	26,7	3,1
Café	21,3	185	191	3,2	0,0
<b>Orientado al mercado interno</b>	<b>44,6</b>			<b>-10,5</b>	<b>-6,0</b>
Arroz cáscara	32,8	72 147	61 679	-14,5	-6,3
Yuca	1,5	7 027	6 293	-10,4	-0,2
Plátano	6,6	30 565	32 241	5,5	0,4
Naranja	1,2	613	941	53,5	0,1
Piña	0,2	726	795	9,5	0,0
Papaya	0,3	1 165	1 310	12,4	0,0
Otros	2,1	18 447	18 988	-1,7	-0,1
<b>PECUARIO</b>	<b>11,8</b>			<b>4,3</b>	<b>0,6</b>
Carne de aves <sup>4/</sup>	7,0	3 118	3 286	5,4	0,5
Carne de porcino <sup>4/</sup>	0,4	257	254	-1,2	0,0
Carne de vacuno <sup>4/</sup>	1,0	524	526	0,4	0,0
Huevos	2,0	1 136	1 198	5,5	0,1
Leche	1,4	2 778	2 842	2,3	0,0
Otros	0,0	6	5	-16,7	0,0
<b>SECTOR AGROPECUARIO</b>	<b>100,0</b>			<b>-1,3</b>	<b>-1,3</b>

1/ Cifras preliminares.

2/ Estimado a precios de 2007.

3/ En base a la estructura porcentual de similar periodo de 2018.

4/ Peso neto.

Fuente: DRASAM y MINAGRI.

Elaboración: BCRP, Sucursal Iquitos. Departamento de Estudios Económicos.

- El **sub-sector agrícola** registró una disminución de 2,3 por ciento interanual en enero, inducida por la menor producción de arroz cáscara y yuca, ambos relacionados con las menores áreas cosechadas.
- La **producción pecuaria** avanzó 4,3 por ciento interanual en enero, por la mayor producción de carne (aves y vacuno), huevos y leche.

## La producción interna de pescado disminuyó en 26,3 por ciento interanual en enero.

### SAN MARTÍN: Producción pesquera 1/ (En TM)

	Enero		Var. %
	2018	2019	
<b>Producción Interna</b>	<b>278</b>	<b>205</b>	<b>-26,3</b>
<b>Fresco</b>	<b>278</b>	<b>205</b>	<b>-26,3</b>
Tilapia	151	104	-31,1
Gamitana	48	19	- 60,4
Camaron gigante	2	2	0,0
Paco	56	68	21,4
Paiche	0	0	-
Boquichico	6	4	-33,3
Otras especies	15	8	-46,7
<b>SECTOR PESCA <sup>1/</sup></b>			<b>-26,3</b>

1/ Estimado a precios de 2007. Cifras preliminares.

Fuente: DIREPRO.

Elaboración: BCRP, Sucursal Iquitos. Departamento de Estudios Económicos.

- La **producción interna de pescado** se contrajo en 26,3 por ciento interanual en enero, debido a la menor crianza de gamitana y tilapia en piscigranjas; y la menor pesca de otras especies en los ríos Huallaga, Mayo y Saposoa.

## La manufactura registró una expansión de 4,6 por ciento interanual en enero.

### SAN MARTÍN: Producción manufacturera <sup>1/</sup> (Variación % real respecto al mismo periodo del año anterior)

Ramaz de actividad	Estructura %	Enero	
	2017 <sup>2/</sup>	Var. %	Contribución <sup>3/</sup>
<b>MANUFACTURA PRIMARIA</b>	<b>2,7</b>	-	-
Biodiesel	2,7	-	-
<b>MANUFACTURA NO PRIMARIA</b>	<b>97,3</b>	<b>0,6</b>	<b>0,6</b>
Aceite y manteca	56,2	8,1	4,6
Queso y mantequilla	3,1	-79,4	-2,8
Chocolates	1,2	-14,7	-0,2
Bebidas gaseosas	4,6	-15,2	-1,0
Madera aserrada	1,7	5,3	0,0
Jabón	3,7	-30,9	-1,3
Ladrillos, bloques y adoquines	0,5	-37,0	-0,1
Cemento	26,3	5,2	1,4
<b>SECTOR MANUFACTURA</b>	<b>100,0</b>	<b>4,6</b>	<b>-</b>

<sup>1/</sup> Cifras preliminares.

<sup>2/</sup> Estimado a precios de 2007.

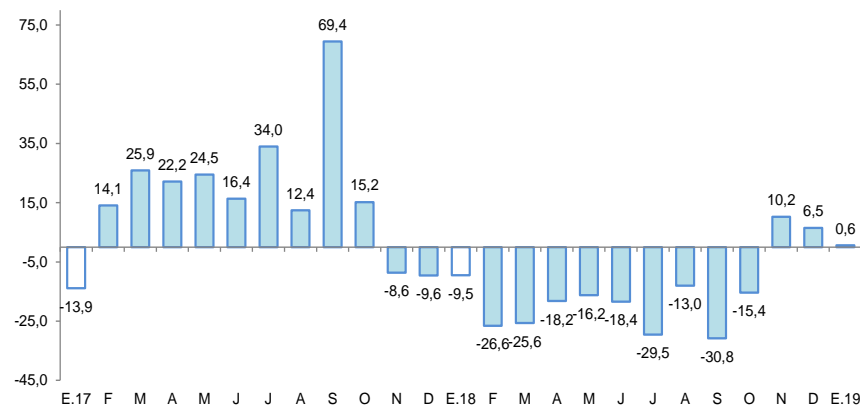
<sup>3/</sup> En base a la estructura porcentual de similar periodo de 2018.

Fuente: DIREPRO y Empresas.

Elaboración: BCRP, Sucursal Iquitos. Departamento de Estudios Económicos.

- La **industria primaria** no registró indicador de comportamiento en enero, a pesar de registrarse una producción de 339 toneladas métricas de biodiesel, debido a la ausencia de producción de dicho producto en el periodo de comparación.
- La **industria no primaria** creció en 0,6 por ciento interanual en enero, debido a la mayor producción de aceite y manteca, madera aserrada y cemento.

### SAN MARTÍN: Crecimiento de la manufactura no primaria (Variación % real respecto al mismo mes del año anterior)

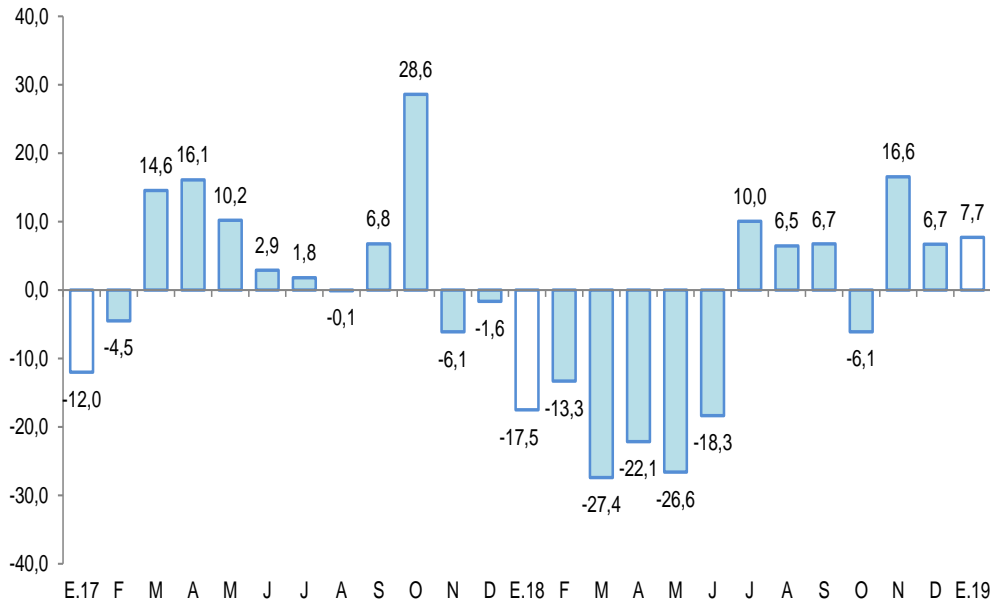


Fuente: DIREPRO y EMPRESAS

Elaboración: BCRP, Sucursal Iquitos. Departamento de Estudios Económicos.

## Los despachos de cemento se incrementaron en 7,7 por ciento interanual en enero.

### SAN MARTÍN: Despachos de cemento (Var.% con respecto a similar mes del año anterior)



Fuente: Cementos Pacasmayo y Cementos Selva.  
Elaboración: BCRP, Sucursal Iquitos. Departamento de Estudios Económicos.

- Los **despachos** de cemento crecieron en 7,7 por ciento interanual en enero, debido al mayor gasto en obras privadas; mientras el gasto en obras públicas mostró un indicador negativo (-38,6 por ciento), por la menor inversión del gobierno regional y de los gobiernos locales.

## El crédito registró un crecimiento de 8,9 por ciento interanual en diciembre.

### SAN MARTÍN: Crédito

(Saldos a fin de periodo en millones de soles)

	Estructura %	Diciembre		Var.% Nominal Dic-18 / Dic-17	
		Dic-18	2017		2018
<b>Banco de la Nación</b>	<b>7,2</b>		<b>170</b>	<b>202</b>	<b>18,3</b>
<b>Agrobanco</b>	<b>1,7</b>		<b>77</b>	<b>47</b>	<b>-38,8</b>
<b>Banca Múltiple</b>	<b>63,6</b>		<b>1 656</b>	<b>1 787</b>	<b>7,9</b>
<b>Instituciones No Bancarias</b>	<b>27,5</b>		<b>677</b>	<b>774</b>	<b>14,2</b>
Financieras	7,0		170	195	15,3
Cajas Municipales	19,6		482	552	14,3
Cajas Rurales	0,5		14	15	7,6
Edpymes	0,4		11	12	3,1
Arrendamiento Financiero	0,0		0	0	-
<b>TOTAL</b>	<b>100,0</b>		<b>2 581</b>	<b>2 810</b>	<b>8,9</b>
<b>Empresas</b>	<b>61,9</b>		<b>1 662</b>	<b>1 738</b>	<b>4,6</b>
<b>Personas</b>	<b>38,1</b>		<b>919</b>	<b>1 071</b>	<b>16,6</b>
Consumo	31,4		749	884	18,0
Hipotecario	6,7		170	188	10,6
<b>MN</b>	<b>97,7</b>		<b>2 529</b>	<b>2 745</b>	<b>8,6</b>
<b>ME</b>	<b>2,3</b>		<b>52</b>	<b>64</b>	<b>23,6</b>
<b>ME (Mill. US\$)</b>			<b>16</b>	<b>19</b>	<b>18,8</b>

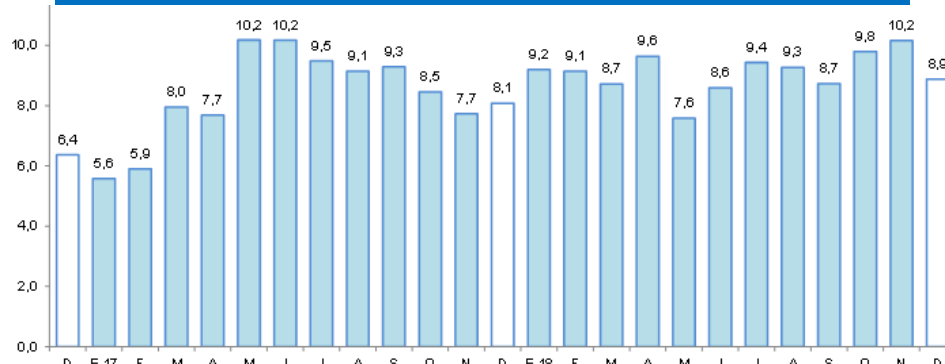
Fuente: SBS y AFP

Elaboración: BCRP, Sucursal Iquitos. Departamento de Estudios Económicos.

- La tasa de morosidad en noviembre de 2018 fue de 10,6 por ciento, menor en 0,4 puntos porcentuales respecto a similar mes del año anterior.

### SAN MARTÍN: Crecimiento del crédito

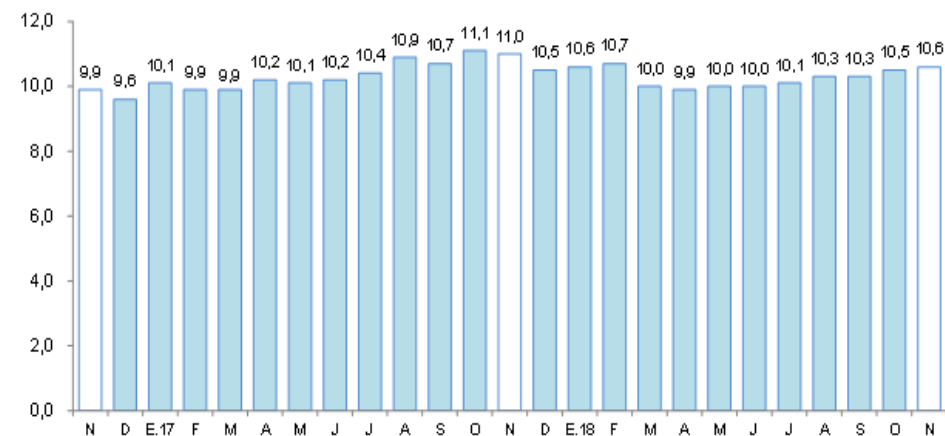
(Var.% respecto a similar mes del año anterior)



Fuente: SBS y AFP.

### SAN MARTÍN: Tasa de morosidad <sup>1/</sup>

(Porcentaje del saldo de crédito total)



<sup>1/</sup> preliminar, calculado en base a: (créditos vencidos + créditos en cobranza judicial) / colocaciones brutas.  
Fuente: SBS y AFP.

## Los depósitos crecieron en 10,2 por ciento interanual en diciembre.

### SAN MARTÍN: Depósitos

(Saldos a fin de periodo en millones de soles)

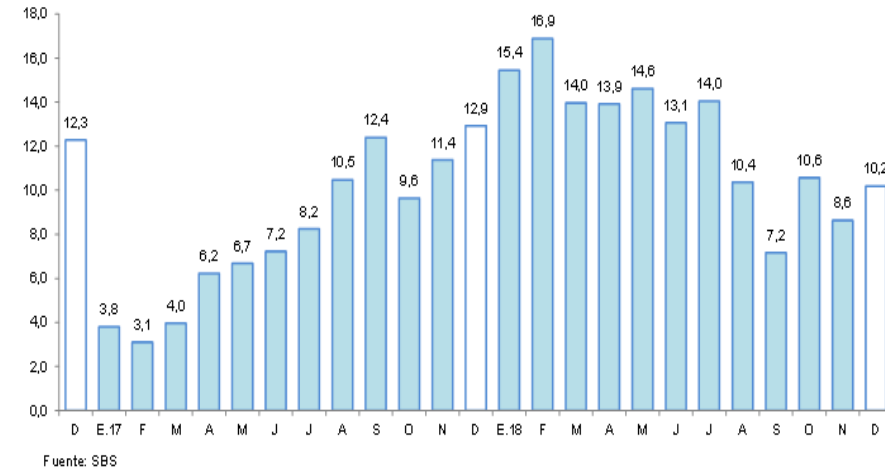
	Estructura % Dic-18	Diciembre		Var.% Nominal Dic-18 / Dic-17
		2017	2018	
<b>Banco de la Nación</b>	<b>19,5</b>	<b>207</b>	<b>224</b>	<b>8,1</b>
<b>Banca Múltiple</b>	<b>61,4</b>	<b>630</b>	<b>705</b>	<b>11,8</b>
<b>Instituciones No Bancarias</b>	<b>19,2</b>	<b>206</b>	<b>220</b>	<b>7,1</b>
Financieras	0,4	5	5	-3,7
Cajas Municipales	18,7	200	215	7,5
Cajas Rurales	0,0	0	0	-49,5
<b>TOTAL</b>	<b>100,0</b>	<b>1 043</b>	<b>1 149</b>	<b>10,2</b>
Vista	29,8	318	343	7,8
Ahorro	50,8	529	584	10,4
Aplazo	19,4	196	223	13,5
MN	88,9	931	1 022	9,7
ME	11,1	112	127	13,8
ME (Mill. US\$)		34	38	9,4

Fuente: SBS y AFP

Elaboración: BCRP, Sucursal Iquitos. Departamento de Estudios Económicos.

### SAN MARTÍN: Crecimiento de los depósitos

(Var.% respecto a similar mes del año anterior)





## La inversión pública se contrajo en 38,6 por ciento interanual en enero.

### SAN MARTÍN: Inversión pública <sup>1/2/</sup>

(En millones de nuevos soles)

	Enero		Var. % real
	2018	2019	
Gobierno nacional	14,8	15,3	1,5
Gobierno regional	4,6	2,9	-39,3
Gobiernos locales	11,1	0,9	-91,8
<b>Total</b>	<b>30,4</b>	<b>19,1</b>	<b>-38,6</b>

<sup>1/</sup> Información actualizada al 28 de febrero de 2019.

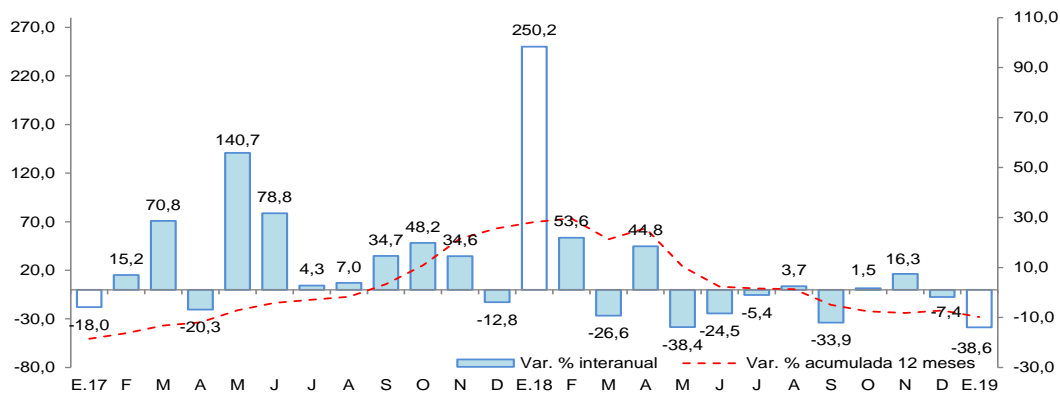
<sup>2/</sup> Comprende la adquisición de activos no financieros.

Fuente: MEF.

Elaboración: BCRP, Sucursal Iquitos.

### SAN MARTÍN: Crecimiento de la inversión pública

(Var.% real con respecto a similar mes del año anterior)



Fuente: MEF.

Elaboración: BCRP, Sucursal Iquitos.

- Debido a la menor ejecución de obras de los gobiernos locales y del gobierno regional; en particular el primero con una caída de 91,8 por ciento, ambos vinculados al cambio de autoridades y el proceso de adecuación de los nuevos proyectos para entrar en licitación; mientras la inversión del gobierno nacional creció en 1,5 por ciento, impulsada por la continuidad de obras de carreteras nacionales y reparación de la infraestructura de transporte en Lamas.
- La inversión ejecutada en enero de 2019 representó el 1,8 por ciento del presupuesto institucional modificado; el gobierno nacional avanzó el 3,5 por ciento; el gobierno regional el 1,0 por ciento; y los gobiernos locales el 0,3 por ciento.