



**BANCO CENTRAL DE RESERVA DEL PERÚ**

# **Loreto: Síntesis de Actividad Económica - Enero 2018 -**

**Departamento de Estudios Económicos  
Sucursal Iquitos**

Martes, 24 de abril de 2018

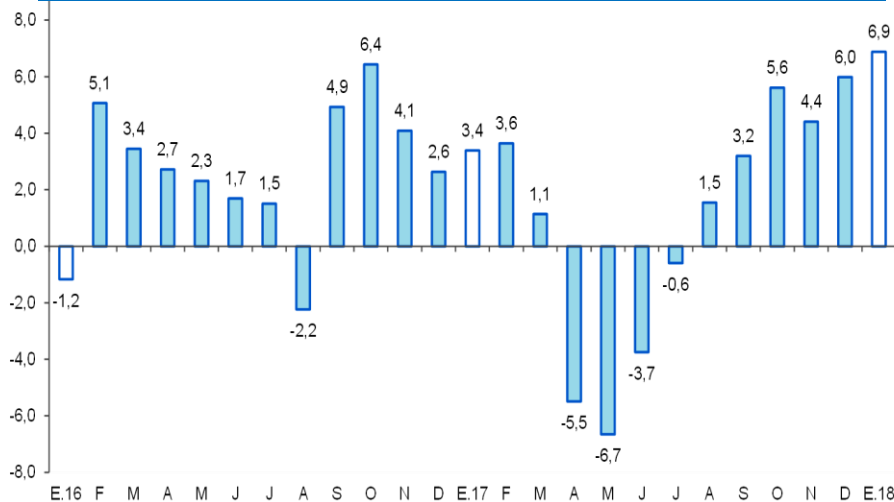
En enero, los sectores minería y agropecuario se expandieron 177,0 por ciento y 6,9 por ciento interanual, respectivamente; mientras pesca disminuyó en 7,3 por ciento.

## Actividad Primaria

- El **sector agropecuario** avanzó en 6,9 por ciento interanual en enero, impulsado por los resultados positivos de los sub-sectores agrícola y pecuario, debido a favorables condiciones climáticas, presencia de lluvias con anomalías positivas y ausencia de daños por fenómenos climáticos, plagas y enfermedades.
- El **sector pesca** disminuyó en 7,3 por ciento interanual en enero, inducido por el menor desembarque de pescado para consumo humano directo.
- La **actividad minera** se recuperó 177,0 por ciento interanual en enero, debido a la reanudación parcial del bombeo de crudo en el ramal norte del oleoducto por los operadores de los lotes 8 y 192.

### LORETO: Crecimiento de la producción agropecuaria

(Var.% real respecto a similar mes del año anterior)

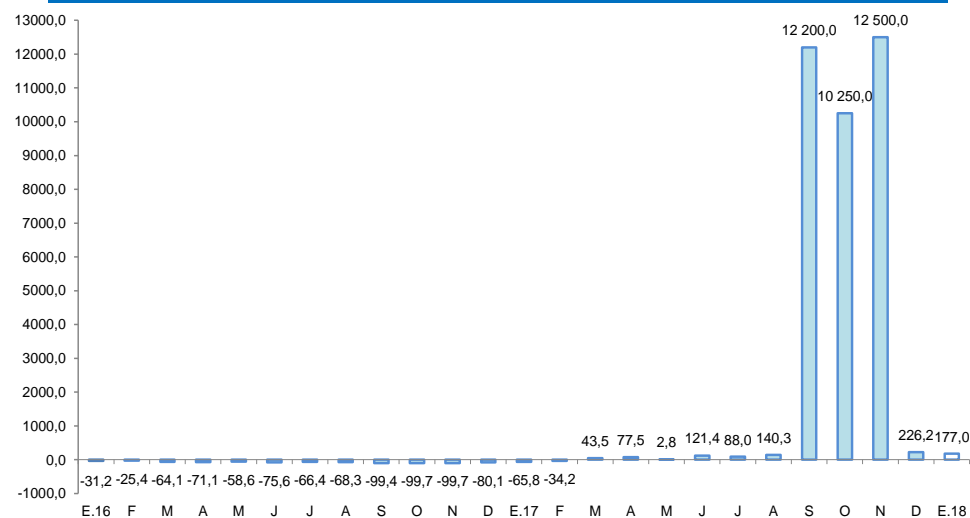


Fuente: DRAL y MINAGRI

Elaboración: BCRP, Sucursal Iquitos. Departamento de Estudios Económicos.

### LORETO: Crecimiento de la producción petrolera

(Var.% real respecto a similar mes del año anterior)



Fuente: Perúpetro S.A.

Elaboración: BCRP, Sucursal Iquitos. Departamento de Estudios Económicos.

En enero, avanzaron la inversión pública, crédito hipotecario, créditos de consumo, manufactura, crédito total y empleo en empresas privadas formales de 10 y más trabajadores en Iquitos.

- La **producción manufacturera** avanzó en 7,8 por ciento interanual en enero, inducida por los resultados positivos de la industria primaria y no primaria.
- Los **arribos de turistas a los establecimientos de hospedaje** disminuyeron en 4,7 por ciento interanual en diciembre, debido al menor flujo del turismo interno y receptivo.
- El **empleo** en empresas privadas formales de 10 y más trabajadores en Iquitos se recuperó 1,4 por ciento interanual en enero.
- El **crédito total** creció 2,4 por ciento interanual en enero, a S/ 2 178 millones; por tipo aumentaron los créditos de consumo (11,0 por ciento) e hipotecario (14,6 por ciento); mientras a empresas disminuyó en 4,8 por ciento.
- La **inversión pública** fue 4,2 veces, en valores reales, la registrada en enero del año anterior, debido a la mayor ejecución de obras de los tres niveles de gobierno, en particular gobierno nacional, cuya inversión fue 18,6 veces, en cifras reales, la registrada en enero de 2017.

## LORETO: Otros indicadores de actividad económica

(Variación % respecto a similar mes del año anterior)

	Ago.17	Set.17	Oct.17	Nov.17	Dic.17	Ene.18
Producción industrial 1/	↑ 5,9	↑ 14,7	↑ 13,3	↑ 30,5	↑ 15,6	↑ 7,8
Arribos a los establecimientos hospedaje	↓ -17,8	↓ -12,8	↓ -11,9	↓ -12,3	↓ -4,7	-
Empleo formal urbano 2/	↓ -2,5	↓ -2,4	↓ -1,8	↓ -1,2	↓ -0,8	↑ 1,4
Crédito total	↓ -0,4	↑ 0,1	↓ -0,7	↓ -0,3	↑ 1,1	↑ 2,4
Créditos de consumo	↑ 10,8	↑ 10,1	↑ 9,7	↑ 9,9	↑ 10,4	↑ 11,0
Crédito hipotecario	↑ 8,8	↑ 9,7	↑ 10,2	↑ 13,5	↑ 13,2	↑ 14,6
Inversión pública 1/	↑ 36,5	↑ 165,7	↑ 11,0	↑ 10,4	↑ 15,5	↑ 323,8

1/ En términos reales.

2/ En empresas de 10 a más trabajadores situadas en la ciudad de Iquitos.

Fuente: SBS y AFP, MTPE, MEF, MINCETUR y DIREPRO.

Elaboración: BCRP, Sucursal Iquitos.

## Algunos hechos de importancia suscitados en enero 2018:

---

- En el 2018, las empresas petroleras dinamizarán actividades en estudios de impacto ambiental con miras a futuras explotaciones en la selva. Frontera Energy espera aumentar sus volúmenes de producción en el lote 192 tras su reinicio de operaciones en diciembre del año pasado. La petrolera New Sterling prevé para el cuarto trimestre de 2018 hacer reconversión de reservas y evaluar una producción comercial en el lote 95, el cual tiene en evaluación el EIA por el desarrollo del campo petrolero Bretaña Norte; y GeoPark espera para este año obtener luz verde al estudio de impacto ambiental en el lote 64 (Situche).
- El Ministerio de Transportes y Comunicaciones, ha convocado a licitación el estudio de preinversión a nivel de perfil reforzado para construcción y mejoramiento de la carretera Nor Oriental Iquitos-Saramirza, vía que está dividida preliminarmente en cuatro tramos: Nauta-Iquitos-Alvarenga (175 km); Alvarenga-12 de Octubre (175 km); 12 de Octubre-Nuevo Andoas (129 km); y Nuevo Andoas-Saramirza (231 km).
- Petroperú entregó un expediente a Perupetro para que éste proceda a realizar un nuevo proceso de calificación, a fin de definir si está en capacidad para poder asumir la operación del lote 192, ubicado en Loreto. La estatal estima que en el primer semestre de 2018 ya pueda obtener resultados de su calificación y con ello lanzar de forma rápida un nuevo proceso para la búsqueda de un socio con el cual asumir la operación del citado lote. Asimismo indicó que ya tiene claro el modelo de negocio para el proceso de modernización del Oleoducto Norperuano, no se va a hacer uno nuevo, sino modernizar al existente y extenderlo. Anunció que los tramos 1 y 2 ya están reparados, pero aun esta en prueba su ramal norte.
- El Mincetur, a través de Plan Copesco Nacional, el 15 de enero otorgó la buena pro para la elaboración del expediente técnico del proyecto “Creación, mejoramiento y ampliación de los servicios turísticos públicos del Malecón Tarapacá”, en el distrito de Iquitos, en Loreto, teniendo como ganador al Consorcio San Bartolomé, con un presupuesto de S/ 1,4 millones. La obra dinamizará la actividad turística.

La actividad agropecuaria creció en 6,9 por ciento interanual en enero, debido a los resultados positivos de los sub-sectores agrícola y pecuario.

## LORETO: Producción de principales productos agropecuarios <sup>1/</sup> (Toneladas)

Sub-sectores	Estructura Porcentual 2016 <sup>2/</sup>	Enero 2018			
		2017	2018	Var. %	Contribución <sup>3/</sup>
<b>AGRÍCOLA</b>	<b>82,0</b>	<b>11339236</b>	<b>12001819</b>	<b>7,1</b>	<b>5,9</b>
<b>Orientado a la industria</b>	<b>17,9</b>	<b>1376833</b>	<b>1494229</b>	<b>10,4</b>	<b>2,2</b>
Caña de azúcar	1,4	15 708	16 219	3,3	0,1
Palma aceitera	5,4	10 188	10 210	0,2	0,0
Maíz amarillo duro	10,7	11 659	13 469	15,5	2,1
Cacao	0,4	28	31	10,7	0,0
<b>Orientado al mercado interno</b>	<b>64,1</b>	<b>9959273</b>	<b>10001990</b>	<b>6,0</b>	<b>3,8</b>
Arroz cáscara	12,0	8 362	9 883	18,2	2,2
Yuca	20,6	35 392	37 267	5,3	1,1
Plátano	14,2	23 549	23 894	1,5	0,2
Maíz choclo	1,7	2 656	2 709	2,0	0,1
Piña	1,0	2 219	2 237	0,8	0,0
Otros	14,6	23 795	24 200	2,0	0,2
<b>PECUARIO</b>	<b>18,0</b>	<b>2.739</b>	<b>2.937</b>	<b>5,8</b>	<b>1,0</b>
Carne de aves <sup>4/</sup>	13,7	1 843	1 957	6,2	0,7
Carne de porcino <sup>4/</sup>	1,1	191	218	14,1	0,2
Carne de vacuno <sup>4/</sup>	0,7	105	118	12,4	0,1
Huevos	2,1	424	414	-2,4	-0,1
Leche	0,3	183	172	-6,0	0,0
Otros	0,1	13	18	38,1	0,0
<b>SECTOR AGROPECUARIO</b>	<b>100,0</b>			<b>6,9</b>	<b>6,9</b>

1/ Cifras preliminares.

2/ A precios de 2007.

3/ En base a la estructura porcentual de similar periodo de 2017.

4/ Peso neto.

Fuente: DRAL y MINAGRI.

Elaboración: BCRP, Sucursal Iquitos. Departamento de Estudios Económicos.

- El **sub-sector agrícola** registró una expansión de 7,1 por ciento interanual en enero, debido a la mayor producción de arroz cáscara, maíz amarillo duro y yuca, todos los casos se explicaron por las mayores áreas cosechadas y mejores rendimientos, con excepción del menor rendimiento en la producción de yuca.
- La **producción pecuaria** registró un crecimiento de 5,8 por ciento interanual en enero, explicado por la mayor producción de carne (aves, porcino y vacuno).

## El sector pesca registró una disminución de 7,3 por ciento interanual en enero.

### LORETO: Producción pesquera <sup>1/</sup>

(En TM y Miles de Unidades)

	Enero		Var. %
	2017	2018	
<b>Consumo Humano (toneladas)</b>	<b>835</b>	<b>688</b>	<b>-17,6</b>
<b>Fresco</b>	<b>782</b>	<b>646</b>	<b>-17,4</b>
Llam bina	108	83	-23,1
Ractacara	40	43	7,5
Boquichico	156	143	-8,3
Palometa	171	126	-26,3
Sardina	18	19	5,6
Otras especies	289	232	-19,7
<b>Salpreso</b>	<b>9</b>	<b>6</b>	<b>-33,3</b>
<b>Seco salado</b>	<b>44</b>	<b>36</b>	<b>-18,2</b>
<b>Ornamentales (miles de unidades)</b>	<b>455</b>	<b>692</b>	<b>52,1</b>
Mercado interno	25	49	96,0
Mercado externo	430	643	49,5
Stock remanente y/o mortandad	0	0	-
<b>SECTOR PESCA 2/</b>			<b>-7,3</b>

1/ Cifras preliminares.

2/ A precios de 2007.

Fuente: DIREPRO.

Elaboración: BCRP, Sucursal Iquitos. Departamento de Estudios Económicos

- El **Valor Bruto de la Producción (VBP)** del sector pesca registró una disminución de 7,3 por ciento interanual en enero, explicada por base estadística, con ello, se registró un menor desembarque de pescado para consumo humano directo en sus tres estados de conservación, pero la pesca ornamental creció en 52,1 por ciento, debido a la abundancia de las especies tetra neón y arahuana para la exportación.

# La producción de petróleo crudo fiscalizada registró una expansión de 177,0 por ciento interanual en enero.

## LORETO: Sub-sector Hidrocarburos <sup>1/</sup> (Var. % real respecto al mismo periodo del año anterior)

Hidrocarburos	Estructura		Enero		
	Porcentual			Var. %	Contribución <sup>3/</sup>
		2016 <sup>2/</sup>	2017		
Petróleo crudo	100,0	178	493	177,0	177,0
<b>SECTOR MINERÍA 2/</b>	<b>100,0</b>			<b>177,0</b>	<b>177,0</b>

<sup>1/</sup> Cifras preliminares.

<sup>2/</sup> A precios de 2007.

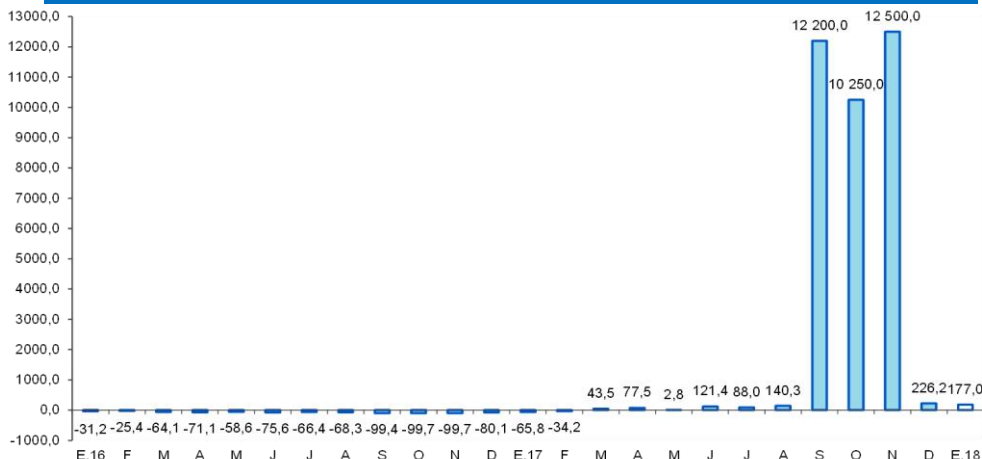
<sup>3/</sup> En base a la estructura porcentual de similar periodo de 2017.

Fuente: Perúpetro S.A.

Elaboración: BCRP, Sucursal Iquitos. Departamento de Estudios Económicos.

- Debido a la reanudación parcial del bombeo en el ramal norte del oleoducto Nor Peruano. Operaron en explotación los lotes 8; 31-E, 31-B; y 192.

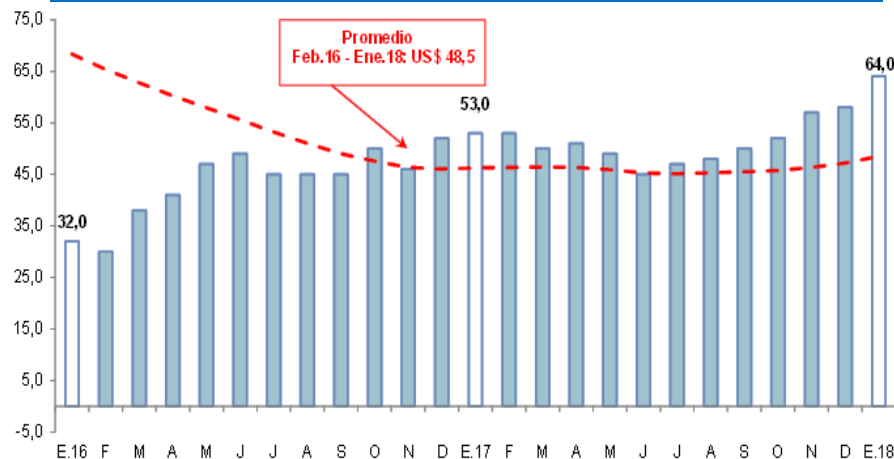
## LORETO: Crecimiento de la producción de petróleo crudo (Var.% real respecto a similar mes del año anterior)



Fuente: Perúpetro S.A.

Elaboración: BCRP, Sucursal Iquitos. Departamento de Estudios Económicos.

## LORETO: Cotización internacional de petróleo-WTI (US\$/barriles promedio mensual)



Fuente: Bloomberg.

Elaboración: BCRP, Sucursal Iquitos. Departamento de Estudios Económicos.



## La actividad manufacturera registró un crecimiento de 7,8 por ciento interanual en enero, explicado por los resultados positivos de la industria primaria y no primaria.

### LORETO: Producción manufacturera <sup>1/</sup>

(Variación % real respecto al mismo periodo del año anterior)

Ramaz de actividad	Estructura Porcentual 2015 <sup>2/</sup>	Enero	
		Var. %	Contribución <sup>3/</sup>
<b>MANUFACTURA PRIMARIA</b>	<b>56,9</b>	<b>0,2</b>	<b>0,1</b>
Refinación de petróleo	56,9	0,2	0,1
<b>MANUFACTURA NO PRIMARIA</b>	<b>43,1</b>	<b>23,5</b>	<b>7,7</b>
Conservas de palmito	0,2	-43,7	-0,1
Productos lácteos	0,1	-10,7	0,0
Alimentos para animales	0,0	-6,4	0,0
Productos de panadería	0,3	-16,4	0,0
Bebidas malteadas	0,3	-	-
Bebidas gaseosas	6,7	15,1	1,0
Madera aserrada	17,2	3,4	0,2
Triplay	6,0	4,9	0,4
Periódicos	0,1	0,0	0,0
Impresión	0,1	27,7	0,0
Oxígeno industrial	0,1	200,0	0,1
Mallas metálicas	0,0	-	-
Motores para pozos	0,0	-	-
Bombas para pozos	0,1	0,4	0,0
Motocicletas y motokar	12,1	54,9	6,1
<b>SECTOR MANUFACTURA</b>	<b>100,0</b>	<b>7,8</b>	<b>7,8</b>

1/ Cifras preliminares.

2/ A precios de 2007.

3/ En base a la estructura porcentual de similar periodo de 2015.

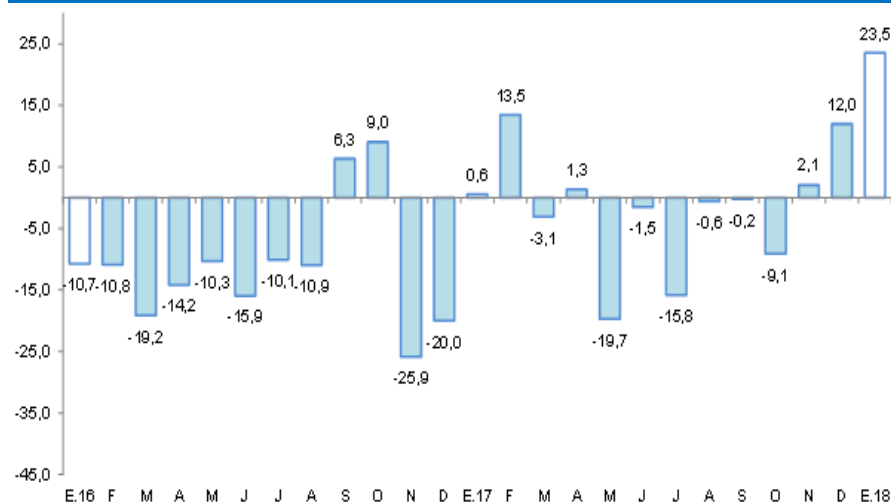
Fuente: DIREPRO y Empresas.

Elaboración: BCRP, Sucursal Iquitos. Departamento de Estudios Económicos.

- La industria primaria registró una expansión de 0,2 por ciento interanual en enero, debido a la mayor producción de refinados de petróleo crudo, a su vez, como consecuencia de la disponibilidad de materia prima.
- La industria no primaria avanzó en 23,5 por ciento interanual en enero, debido al mayor ensamblaje de motocicletas y motokar, sumado la mayor producción de madera aserrada, bebidas gaseosas y triplay.

### LORETO: Crecimiento de la manufactura no primaria

(Variación % real respecto al mismo mes del año anterior)



Fuente: DIREPRO y Empresas

Elaboración: BCRP, Sucursal Iquitos. Departamento de Estudios Económicos.



## El empleo en empresas privadas formales de 10 y más trabajadores en Iquitos se recuperó en 1,4 por ciento interanual en enero.

Iquitos: Índice mensual de empleo en empresas privadas formales de 10 a más trabajadores (Octubre 2010 = 100) 1/

Rama de Actividad	Enero		
	2017	2018	Var. %
Primaria <sup>2/</sup>	37,5	36,9	-1,6
Manufactura	64,6	69,1	6,9
Comercio	107,9	110,0	2,0
Transporte y Comunicaciones	83,6	77,8	-6,9
Servicios <sup>3/</sup>	87,9	89,9	2,3
<b>Total</b>	<b>77,0</b>	<b>78,0</b>	<b>1,4</b>

No ta: La información co rrespo nde al primer día de cada mes.

1/ Cifras preliminares.

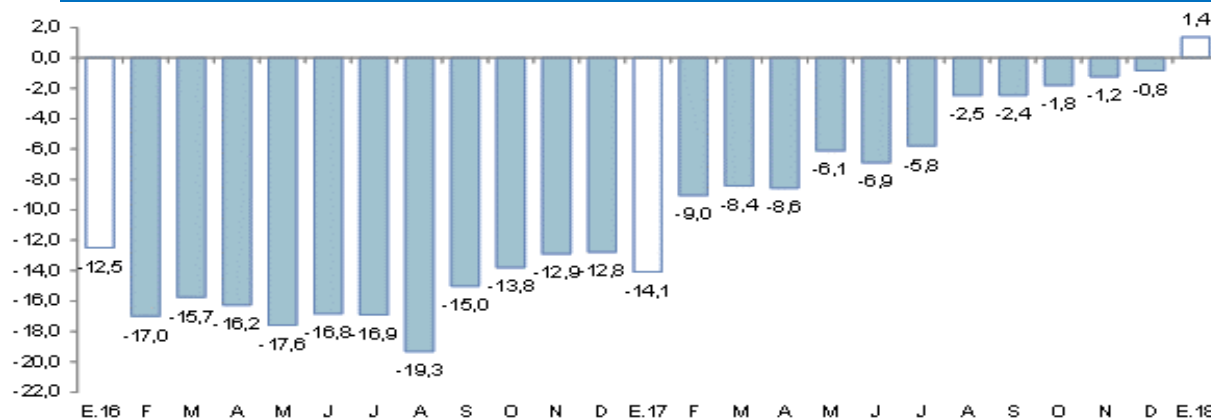
2/ Conformada por las subramas agricultura, pesca e hidrocarburos.

3/ Conformada por las subramas servicios prestados a empresas, restaurantes y hoteles, establecimientos financieros, enseñanza, servicios sociales y comunales; y electricidad, gas y agua.

Fuente: MTPE – Encuesta Nacional de Variación Mensual del Empleo (ENVME).

- El empleo en empresas privadas formales de 10 y más trabajadores en Iquitos se recuperó en 1,4 por ciento interanual en enero, debido al mayor requerimiento de trabajadores en tres de las cinco ramas de actividad económica: manufactura (6,9 por ciento), servicios (2,3 por ciento) y comercio (2,0 por ciento).

### Ciudad de Iquitos: Crecimiento del empleo formal urbano (Var.% respecto a similar mes del año anterior)



Fuente: MTPE – Encuesta Nacional de Variación Mensual del Empleo (ENVME).

## El crédito en Loreto aumentó en 2,4 por ciento respecto a enero del año anterior.

### LORETO: Crédito <sup>1/</sup>

(Saldos a fin de periodo en millones de soles)

	Estructura %	Enero		Var.% Nominal
	Ene-18	2017	2018	Ene-18 / Ene-17
<b>Banco de la Nación</b>	<b>12,8</b>	<b>210</b>	<b>278</b>	<b>32,8</b>
<b>Agrobanco</b>	<b>1,8</b>	<b>74</b>	<b>39</b>	<b>-47,5</b>
<b>Banca Múltiple</b>	<b>67,8</b>	<b>1 484</b>	<b>1 476</b>	<b>-0,5</b>
<b>Instituciones No Bancarias</b>	<b>17,7</b>	<b>359</b>	<b>385</b>	<b>7,0</b>
Financieras	4,5	89	98	10,0
Cajas Municipales	12,7	260	276	6,4
Cajas Rurales	0,0	0	0	-
Edpymes	0,5	10	10	-2,4
Arrendamiento Financiero	0,0	0	0	-
<b>TOTAL</b>	<b>100,0</b>	<b>2 127</b>	<b>2 178</b>	<b>2,4</b>
<b>Empresas</b>	<b>52,0</b>	<b>1 190</b>	<b>1 133</b>	<b>-4,8</b>
<b>Personas</b>	<b>48,0</b>	<b>937</b>	<b>1 045</b>	<b>11,6</b>
Consumo	40,1	786	873	11,0
Hipotecario	7,9	150	172	14,6
MN	95,0	1 990	2 070	4,0
ME	5,0	136	108	-20,7
ME (Mill. US\$)		42	34	-19,0

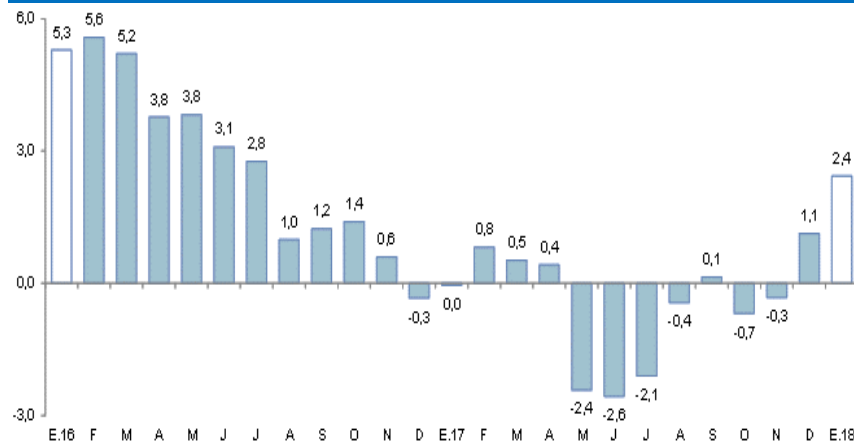
Fuente: SBS y AFP.

Elaboración: BCRP, Sucursal Iquitos, Departamento de Estudios Económicos.

La tasa de morosidad en diciembre de 2017 fue de 8,5 por ciento, similar a la registrada en mismo mes del año anterior. La morosidad en las cajas municipales (9,2 por ciento) se redujo en 0,4 puntos porcentuales frente a diciembre de 2016; asimismo en la banca múltiple (9,3 por ciento) cayó en 0,2 puntos porcentuales.

### LORETO: Crecimiento del crédito

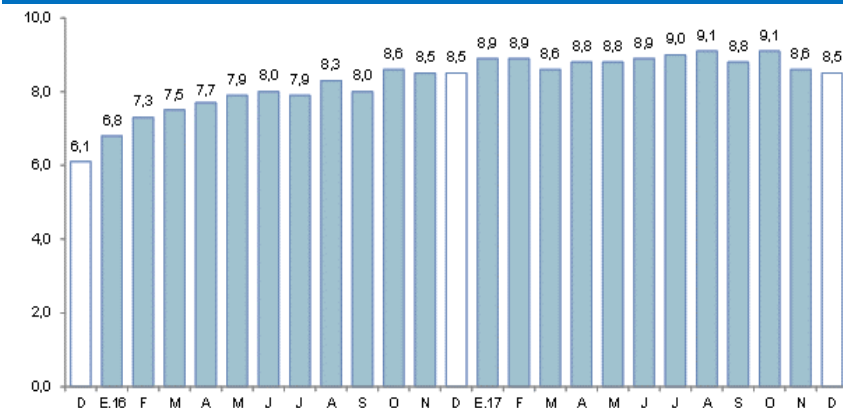
(Var.% respecto a similar mes del año anterior)



Fuente: SBS y AFP.

### LORETO: Tasa de morosidad <sup>1/</sup>

(Porcentaje del saldo total de crédito)



<sup>1/</sup> preliminar, calculado en base a: (créditos vencidos + créditos en cobranza judicial) / colocaciones brutas.  
Fuente: SBS y AFP.

## Los depósitos en Loreto aumentaron en 12,4 por ciento interanual en enero.

### LORETO: Depósitos

(Saldos a fin de periodo en millones de soles)

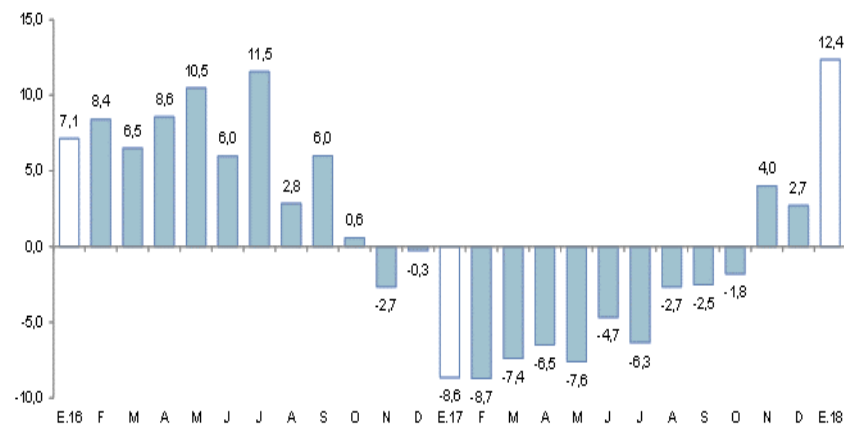
	Estructura % Ene-18	Enero		Var.% Nominal Ene-18 / Ene-17
		2017	2018	
<b>Banco de la Nación</b>	<b>13,9</b>	<b>160</b>	<b>160</b>	<b>-0,3</b>
<b>Banca Múltiple</b>	<b>68,8</b>	<b>673</b>	<b>791</b>	<b>17,4</b>
<b>Instituciones No Bancarias</b>	<b>17,3</b>	<b>190</b>	<b>199</b>	<b>5,0</b>
Financieras	0,3	2	4	43,7
Cajas Municipales	17,0	187	196	4,5
Cajas Rurales	0,0	0	0	-
<b>TOTAL</b>	<b>100,0</b>	<b>1 023</b>	<b>1 150</b>	<b>12,4</b>
Vista	30,0	265	345	30,2
Ahorro	39,5	421	454	7,8
A plazo	30,5	337	351	4,1
MN	82,2	797	946	18,7
ME	17,8	227	204	-9,9
ME (Mill. US\$)		69	64	-7,9

Fuente: SBS y AFP

Elaboración: BCRP, Sucursal Iquitos. Departamento de Estudios Económicos.

### LORETO: Crecimiento de los depósitos totales

(Var.% respecto a similar mes del año anterior)



Fuente: SBS y AFP.

## La inversión pública de enero fue 4,2 veces, en valores reales, la registrada en similar mes del año anterior.

### LORETO: Inversión pública <sup>1/2/</sup> (En millones de soles)

	Enero		Var. % real
	2017	2018	
Gobierno nacional	1,5	28,8	1 764,0
Gobierno regional	1,3	1,9	49,3
Gobiernos locales	7,0	11,2	58,5
<b>Total</b>	<b>9,8</b>	<b>41,9</b>	<b>323,8</b>

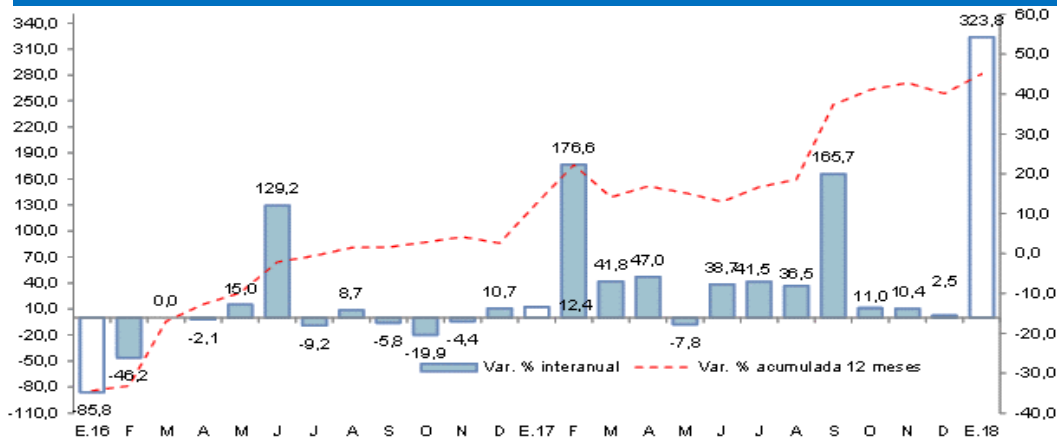
1/ Información actualizada al 28 de febrero de 2018.

2/ Comprende la adquisición de activos no financieros.

Fuente: MEF.

Elaboración: BCRP. Sucursal Iquitos.

### LORETO: Crecimiento de la inversión pública (Var. % real con respecto a similar mes del año anterior)



Fuente: MEF.

Elaboración: BCRP. Sucursal Iquitos.

- La inversión pública de enero fue 4,2 veces, en valores reales, la registrada en similar mes del año anterior, debido a la mayor ejecución de obras de los tres niveles de gobierno, en particular el gobierno nacional, cuya inversión fue 18,6 veces, en valores reales, la registrada en enero 2017. La mayor inversión del gobierno nacional se explicó por el avance en la construcción de carreteras nacionales; en el gobierno regional se explicó por el mejoramiento de infraestructura educativa; y en los gobiernos locales se debió a instalación de servicios de agua potable y saneamiento.
- En enero de 2018, la inversión ejecutada representó el 5,2 por ciento del presupuesto institucional modificado; los gobiernos locales avanzaron el 6,5 por ciento, el gobierno nacional avanzó el 5,9 por ciento, y el gobierno regional el 1,4 por ciento.