



BANCO CENTRAL DE RESERVA DEL PERÚ

Ucayali: Síntesis de Actividad Económica - Junio 2017 -

**Departamento de Estudios Económicos
Sucursal Iquitos**

Viernes, 15 de setiembre de 2017

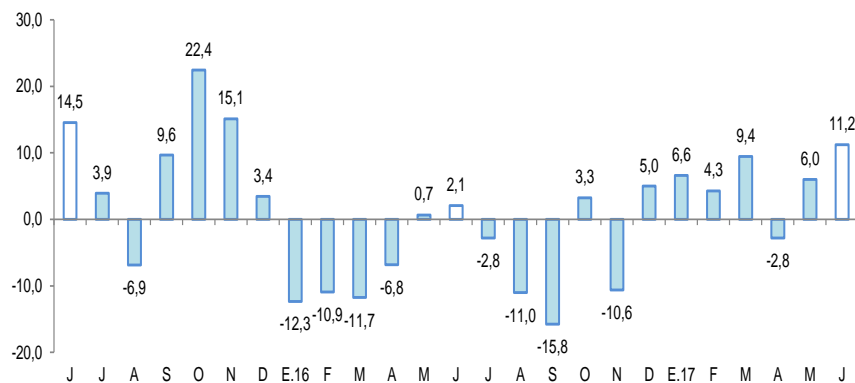
El sector agropecuario creció en 11,2 por ciento interanual en junio; mientras, pesca y minería disminuyeron en 17,2 por ciento y 13,5 por ciento interanual, respectivamente.

Actividad Primaria

- El **sector agropecuario** avanzó en 11,2 por ciento interanual en junio, debido al resultado positivo del sub-sector agrícola.
- El **sector minería** cayó en 13,5 por ciento interanual en junio, debido a la menor producción de gas natural (-99,6 por ciento).
- El **sector pesca** disminuyó en 17,2 por ciento interanual en junio, inducido por la escasez de ciertas especies de peces en los ríos, como boquichico, palometa y sardina, lo cual originó un menor desembarque de pescado para consumo humano en estado fresco.

UCAYALI: Crecimiento de la producción agropecuaria

(Var.% real respecto a similar mes del año anterior)

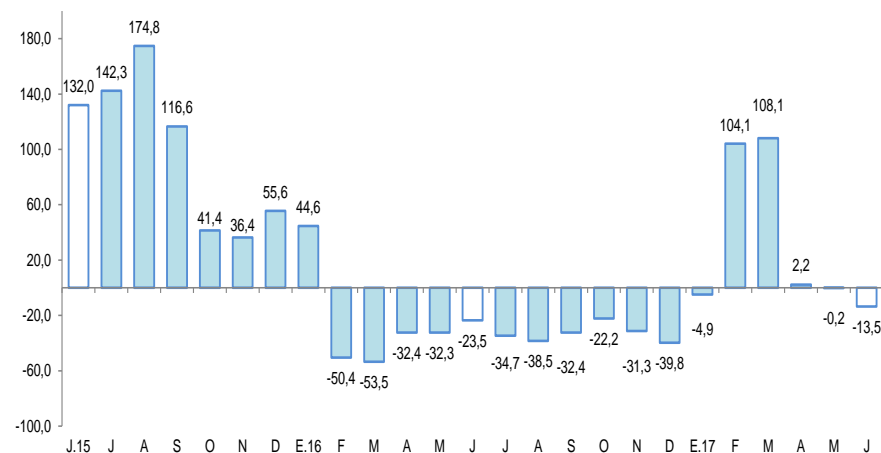


Fuente: DRAU y MINAGRI.

Elaboración: BCRP, Sucursal Iquitos. Departamento de Estudios Económicos.

UCAYALI: Crecimiento de la producción de hidrocarburos

(Var.% real respecto a similar mes del año anterior)



Fuente: Perupetro S.A.

Elaboración: BCRP, Sucursal Iquitos. Departamento de Estudios Económicos.

En junio, crecieron interanual, los créditos de consumo, crédito hipotecario, inversión pública, crédito total, y manufactura; pero disminuyó el empleo en empresas de 10 y más trabajadores en Pucallpa.

- La **producción manufacturera** se expandió 2,4 por ciento interanual en junio, debido al resultado positivo de la industria no primaria.
- Los **arribos de turistas a los establecimientos de hospedaje** cayeron en 27,7 por ciento interanual en mayo, debido al menor dinamismo del turismo interno.
- El **empleo** en empresas privadas formales de 10 y más trabajadores en Pucallpa cayó en 6,7 por ciento interanual en junio, debido al menor requerimiento de trabajadores en todas las ramas de actividad.
- El **crédito total** se incrementó en 7,2 por ciento interanual en junio, a S/ 1 543 millones; asimismo, los créditos de consumo e hipotecario crecieron en 18,1 por ciento y 10,1 por ciento interanual, respectivamente.
- La **inversión pública** creció un 9,8 por ciento interanual en junio, debido a la menor ejecución de obras en el gobierno regional y gobiernos locales; mientras, la inversión del gobierno nacional registró una contracción de 18,3 por ciento interanual.

UCAYALI: Otros indicadores de actividad económica

(Variación % respecto a similar mes del año anterior)

	Ene.17	Feb.17	Mar.17	Abr.17	May.17	Jun.17
Producción industrial 1/	↓ -10,5	↑ 0,5	↑ 1,9	↓ -7,0	↓ -0,9	↑ 2,4
Arribos a los establecimientos de hospedaje	↓ -10,0	↓ -29,5	↓ -16,9	↓ -28,7	↓ -27,7	-
Empleo formal urbano 2/	↓ -5,3	↓ -4,2	↓ -5,4	↓ -9,5	↓ -6,6	↓ -6,7
Crédito total	↑ 8,4	↑ 9,9	↑ 12,2	↑ 11,7	↑ 9,9	↑ 7,2
Créditos de consumo	↑ 17,2	↑ 20,0	↑ 20,7	↑ 20,0	↑ 19,5	↑ 18,1
Crédito hipotecario	↑ 6,0	↑ 6,1	↑ 7,1	↑ 7,6	↑ 10,1	↑ 10,1
Inversión pública 1/	↑ 50,5	↑ 56,8	↑ 39,7	↑ 8,7	↓ -23,6	↑ 9,8

1/ En términos reales.

2/ En empresas de 10 a más trabajadores situadas en la ciudad de Pucallpa.

Fuentes: SBS y AFP, MTPE, MEF, DIRCETUR y DIREPRO.

Elaboración: BCRP, Sucursal Iquitos. Departamento de Estudios Económicos.

Algunos hechos importantes suscitados en junio de 2017:

- Industrias del Espino ubicada en Tocache tras paralizar la producción de biodiesel en su planta de Palmawasi ante el ingreso de biodiesel subsidiado de Argentina y Estados Unidos, planea ahora con un fallo de Indecopi que reconoce derechos compensatorios, reactivar su producción.
- Palmas del Espino manifestó que el crecimiento está en refinar el 100 por ciento de las materias primas, mejorando la productividad del campo y desarrollar palma sobre áreas ya intervenidas. Tienen operaciones en Tocache y Yurimaguas, con 13 mil hectáreas, cada una, la mayoría de palma aceitera.

La actividad agropecuaria creció en 11,2 por ciento interanual en junio, inducida por el resultado positivo del sub-sector agrícola.

UCAYALI: Producción de principales productos agropecuarios ^{1/}
(Toneladas)

Sub-sectores	Estructura Porcentual 2015 ^{2/}	Junio				Enero - Junio			
		2016	2017	Var. %	Contribución ^{3/}	2016	2017	Var. %	Contribución ^{3/}
AGRÍCOLA	79,0			19,7	16,3			10,4	8,8
Orientado a la industria	26,4			53,6	16,7			30,7	8,7
Caña de azúcar	0,3	1 535	1 192	-22,3	-0,1	9 738	7 639	-21,6	-0,1
Palma aceitera	12,7	16 854	24 530	45,5	6,1	99 530	140 669	41,3	5,8
Maíz amarillo duro	4,0	837	778	-7,0	-0,1	12 816	11 126	-13,2	-0,5
Cacao	9,4	1 257	2 095	66,7	10,8	4 627	6 188	33,7	3,5
Orientado al mercado interno	52,6			-0,7	-0,3			0,1	0,1
Arroz cáscara	4,7	1 466	3 713	153,3	4,7	9 948	17 277	73,7	2,7
Yuca	10,0	11 875	4 850	-59,2	-6,0	75 707	46 850	-38,1	-4,3
Plátano	20,2	18 942	20 095	6,1	1,0	133 619	142 979	7,0	1,4
Naranja	0,8	1 079	1 246	15,5	0,2	5 779	6 665	15,3	0,2
Papaya	2,9	3 617	3 972	9,8	0,3	24 405	26 255	7,6	0,2
Otros	14,0	7 073	7 686	-2,6	-0,5	64 554	70 869	-0,9	-0,1
PECUARIO	21,0			-30,3	-5,1			-21,8	-3,3
Carne de aves ^{4/}	15,2	1 129	610	-46,0	-5,0	5 438	3 018	-44,5	-4,1
Carne de porcino ^{4/}	0,9	109	77	-29,4	-0,3	610	509	-16,6	-0,2
Carne de vacuno ^{4/}	1,2	146	157	7,5	0,1	876	926	5,7	0,1
Huevos	2,7	315	321	1,9	0,0	1 789	2 256	26,1	0,6
Leche	0,9	660	642	-2,7	0,0	3 527	3 969	12,5	0,2
SECTOR AGROPECUARIO	100,0			11,2	11,2			5,4	5,4

1/ Cifras preliminares.

2/ A precios de 2007.

3/ En base a la estructura porcentual de similar periodo de 2016.

4/ Peso neto.

Fuente: DRAU y MINAGRI.

Elaboración: BCRP, Sucursal Iquitos. Departamento de Estudios Económicos.

- La **producción agrícola** se expandió en 19,7 por ciento interanual en junio, debido a la mayor producción de palma aceitera, arroz cáscara, cacao y plátano, por ampliación de frontera agrícola.
- En el periodo enero-junio, el sector agrícola acumuló un crecimiento de 10,4 por ciento, explicado por la mayor producción palma aceitera, arroz cáscara, cacao y plátano, considerando su alta contribución positiva.
- La **producción pecuaria** disminuyó en 30,3 por ciento interanual en junio, inducida por la menor producción de carne (aves y porcino) y leche.
- En el periodo enero-junio acumuló una contracción de 21,8 por ciento, explicada por la menor producción de carne (aves y porcino), debido a la menor producción local; mayormente Ucayali es abastecido de pollo desde Lima.

El sector pesca disminuyó en 17,2 por ciento interanual en junio.

UCAYALI: Producción pesquera

(En toneladas métricas)

	Junio		Var. %	Enero - Junio		Var. %
	2016	2017		2016	2017	
Consumo Humano	481	408	-15,2	1 442	1 837	27,4
Fresco	411	242	-41,1	1 037	1 127	8,7
Bagre	52	89	71,2	130	187	43,8
Ractacara	1	1	0,0	22	19	-13,6
Boquichico	214	52	-75,7	319	186	-41,7
Palometa	27	15	-44,4	44	49	11,4
Chiu Chiu	2	5	150,0	56	79	41,1
Sardina	22	17	-22,7	52	63	21,2
Otras especies	93	63	-32,3	414	544	31,4
Seco-salado	70	166	137,1	405	710	75,3
SECTOR PESCA 1/			-17,2			26,2

Debido a la escasez de algunas especies de peces en los ríos, como boquichico, palometa y sardina, lo cual originó un menor desembarque de pescado para consumo humano en estado fresco.

En el periodo enero-junio, el sector pesca acumuló un crecimiento de 26,2 por ciento interanual, inducido por la abundancia de peces en los ríos amazónicos, con lo cual, se registró un mayor desembarque de pescado para consumo humano en ambos estados (fresco y seco salado).

1/ A precios de 2007. Cifras preliminares.

Fuente: DIREPRO.

Elaboración: BCRP, Sucursal Iquitos. Departamento de Estudios Económicos.

La producción fiscalizada de hidrocarburos disminuyó en 13,5 por ciento interanual en junio.

UCAYALI: Producción de Hidrocarburos ^{1/}

(Var. % real respecto al mismo periodo del año anterior)

(Variación % real respecto a similar periodo del año anterior)

Hidrocarburos	Estructura		Junio			Enero - Junio				
	Porcentual		2016	2017	Var. %	Contribución 3/	2016	2017	Var. %	Contribución3/
	2015 2/	2016								
Líquidos de GN (miles barriles)	31,3	32	34	6,3	1,3	278	218	-21,6	-8,3	
Petróleo (miles de barriles)	58,2	86	91	5,8	3,6	266	528	98,5	41,6	
Gas natural (millones de pies cúbicos)	10,5	745	3	-99,6	-18,3	3 490	540	-84,5	-16,1	
SECTOR MINERÍA 2/	100,0			-13,5	-13,5			17,1	17,1	

1/ Cifras preliminares.

2/ A precios de 2007.

3/ En base a la estructura porcentual de similar periodo de 2016.

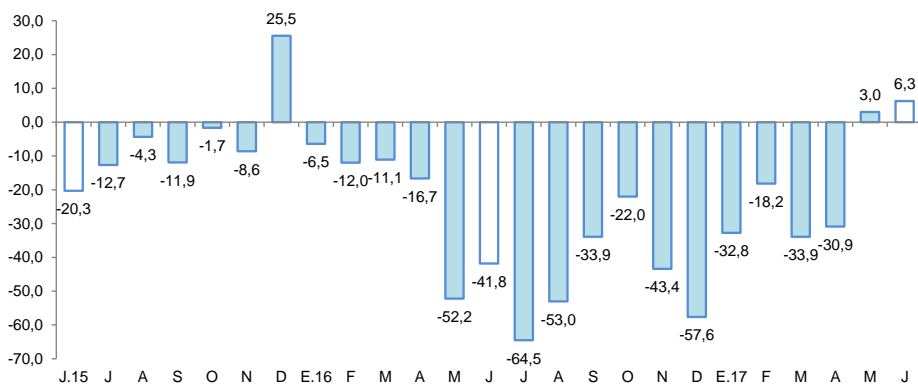
Fuente: Perupetro S.A.

Elaboración: BCRP, Sucursal Iquitos. Departamento de Estudios Económicos.

- La **producción fiscalizada de hidrocarburos** disminuyó en 13,5 por ciento interanual en junio, debido a la menor producción de gas natural en el lote 31-C; mientras, la producción de petróleo crudo y líquidos de gas natural crecieron en 5,8 y 6,3 por ciento, respectivamente.
- En el periodo enero-junio de 2017, la producción fiscalizada de hidrocarburos avanzó en 17,1 por ciento, debido a la mayor producción de petróleo crudo en el lote 131, asociado a los requerimientos de la refinería de Iquitos.

UCAYALI: Crecimiento de la producción de LGN

(Var.% real respecto a similar mes del año anterior)

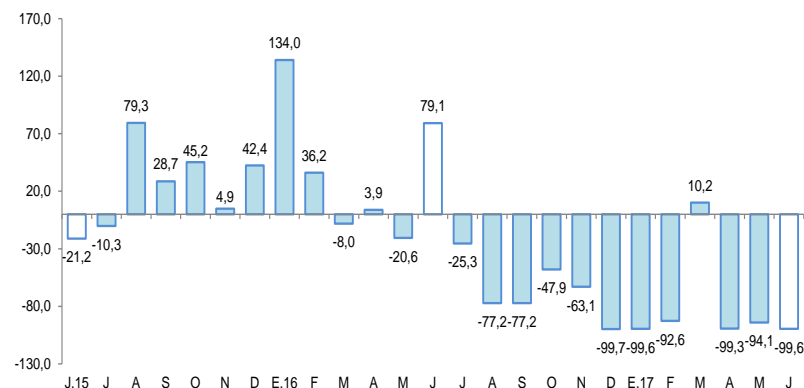


Fuente: Perupetro S.A.

Elaboración: BCRP, Sucursal Iquitos. Departamento de Estudios Económicos.

UCAYALI: Crecimiento de la producción de gas natural

(Var.% real respecto a similar mes del año anterior)



Fuente: Perupetro S.A.

Elaboración: BCRP, Sucursal Iquitos. Departamento de Estudios Económicos.

La manufactura avanzó en 2,4 por ciento interanual en junio, inducida por el resultado positivo de la industria no primaria.

UCAYALI: Producción manufacturera ^{1/}

(Variación % real respecto al mismo periodo del año anterior)

Ramaz de actividad	Estructura Porcentual 2015 ^{2/}	Junio		Enero-Junio	
		Var. %	Contribución ^{3/}	Var. %	Contribución ^{3/}
MANUFACTURA PRIMARIA	17,5	-24,0	-2,2	-29,8	-4,1
Refinación de petróleo	17,5	-24,0	-2,2	-29,8	-4,1
MANUFACTURA NO PRIMARIA	82,5	5,1	4,6	1,5	1,3
Bebidas malteadas	68,1	5,0	4,0	1,0	0,7
Bebidas gaseosas	3,1	-40,8	-1,3	-20,0	-0,5
Madera aserrada	6,1	78,9	3,1	39,6	0,0
Triplay	2,5	-1,5	0,0	-0,6	0,0
Calaminas, barillas lisas y corrugadas	2,6	-100,0	-1,1	-81,7	-1,4
Clavos para madera	0,1	-	-	-	-
SECTOR MANUFACTURA	100,0	2,4	2,4	-2,8	-2,8

1/ Cifras preliminares.

2/ A precios de 2007.

3/ En base a la estructura porcentual de similar periodo de 2016.

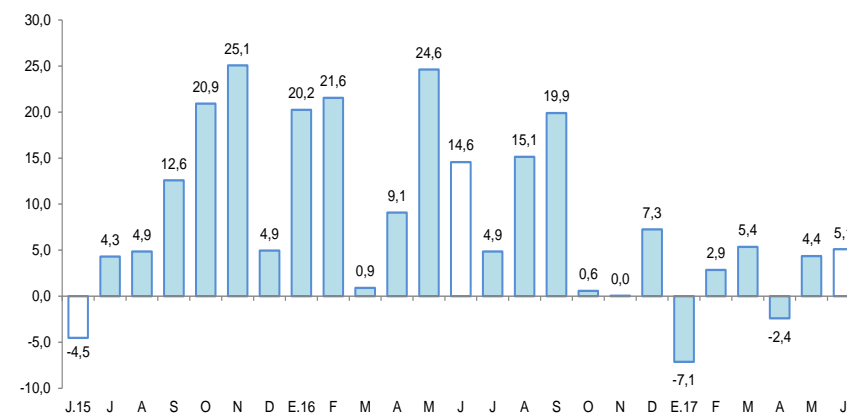
Fuente: DIREPRO y Empresas.

Elaboración: BCRP, Sucursal Iquitos. Departamento de Estudios Económicos.

- La **industria primaria** disminuyó en 24,0 por ciento interanual en junio, inducida por la menor producción de refinados de petróleo crudo, ante la escasez de materia prima.
- La **industria no primaria** creció en 5,1 por ciento interanual en junio, debido a la mayor producción de madera aserrada y bebidas malteadas.

UCAYALI: Crecimiento de la manufactura no primaria

(Variación % real respecto al mismo mes del año anterior)



Fuente: DIREPRO y Empresas.

Elaboración: BCRP, Sucursal Iquitos. Departamento de Estudios Económicos.

El empleo en empresas privadas formales de 10 y más trabajadores en Pucallpa disminuyó en 6,7 por ciento interanual en junio.

Ciudad de Pucallpa: Índice mensual de empleo en empresas privadas formales de 10 a más trabajadores (Octubre 2010 = 100) ^{1/}

Rama de Actividad	Junio			Enero - Junio		
	2016	2017	Var. %	2016	2017	Var. %
Primaria ^{2/}	49,3	44,2	-10,4	52,8	44,8	-15,2
Manufactura	83,4	76,3	-8,6	83,7	75,3	-10,0
Comercio	97,9	91,9	-6,1	98,3	93,1	-5,3
Transporte y Comunicaciones	120,2	115,1	-4,3	126,2	119,7	-5,2
Servicios ^{3/}	92,2	87,4	-5,2	75,5	76,9	1,8
Total	87,2	81,3	-6,7	84,2	78,9	-6,3

Nota: La información corresponde al primer día de cada mes.

^{1/} Cifras preliminares.

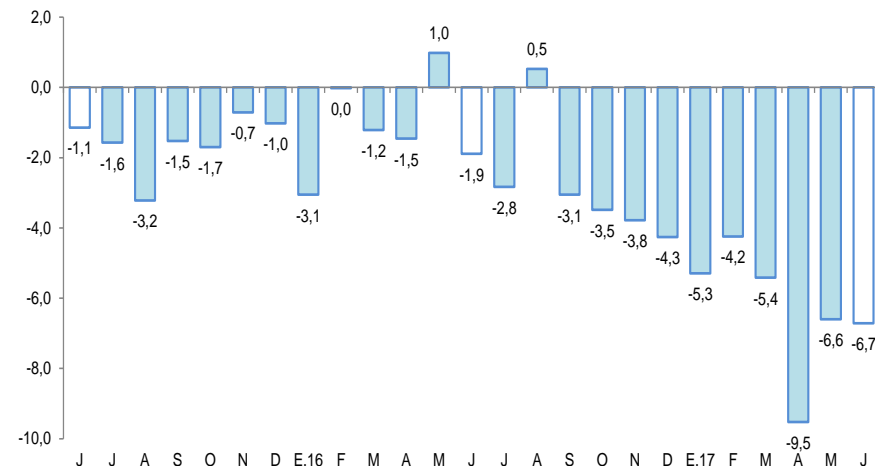
^{2/} Conformada por las subramas agricultura, pesca e hidrocarburos.

^{3/} Conformada por las subramas servicios prestados a empresas, restaurantes y hoteles, establecimientos financieros, enseñanza, servicios sociales y comunales; y electricidad, gas y agua.

Fuente: MTPE – Encuesta Nacional de Variación Mensual del Empleo (ENVM E).

- Debido al menor requerimiento de personal en las cinco ramas de actividad económica, en particular primaria (-10,4 por ciento) y manufactura (-8,6 por ciento).
- En el periodo enero-junio el empleo acumuló, en promedio, una disminución de 6,3 por ciento interanual, explicada por el menor requerimiento de trabajadores en cuatro de las cinco ramas de actividad económica.

Ciudad de Pucallpa: Crecimiento del empleo formal urbano (Var. % respecto a similar mes del año anterior)



Fuente: MTPE – Encuesta Nacional de Variación Mensual del Empleo (ENVM E).

El crédito se incrementó en 7,2 por ciento interanual en junio, a S/ 1 543 millones.

UCAYALI: Crédito

(Saldos a fin de periodo en millones de soles)

	Estructura %		Junio		Var. %
	Jun. 2017	2016	2016	2017	
Banco de la Nación	5,8	76	90	18,1	
Agrobanco	1,5	38	24	-37,2	
Banca Múltiple	68,3	995	1 053	5,8	
Instituciones no bancarias	24,4	330	376	14,1	
Financieras	7,9	117	122	4,1	
Cajas Municipales	15,8	203	243	19,6	
Cajas Rurales de Ahorro y Crédito	0,3	0	5	-	
Edpymes	0,4	9	6	-34,9	
Arrendamiento Financiero	0,0	0	0	0,0	
Total	100,0	1 439	1 543	7,2	
A empresas 2/	58,1	885	933	5,5	
A personas	41,5	527	619	17,4	
Consumo	34,4	449	531	18,3	
Hipotecario	7,1	100	110	10,0	
En moneda nacional	94,0	1 339	1 450	8,3	
En moneda extranjera	6,0	100	93	-7,2	
ME (Mill. US\$)		30	29	-6,1	

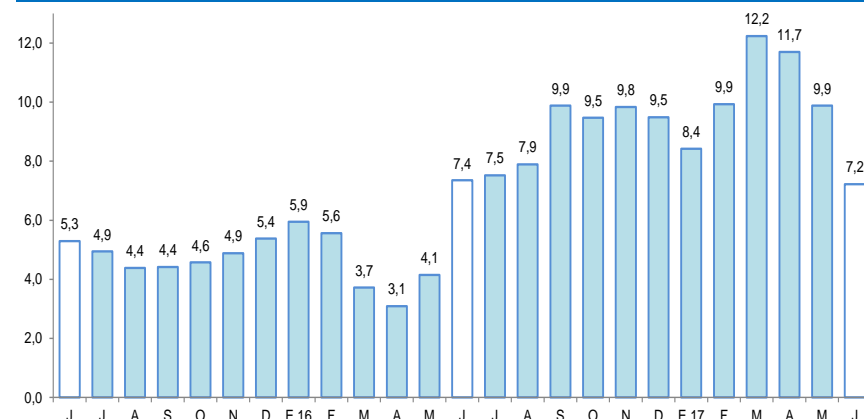
Fuente: SBS y AFP.

Elaboración: BCRP, Sucursal Iquitos. Departamento de Estudios Económicos.

La tasa de morosidad en junio fue de 8,6 por ciento, mayor en 1,1 puntos porcentuales frente a similar mes de 2016. En las cajas municipales (6,3 por ciento) creció en 0,8 puntos porcentuales; en tanto en la banca múltiple (10,0 por ciento) aumentó en 1,2 puntos porcentuales interanual.

UCAYALI: Crecimiento del crédito

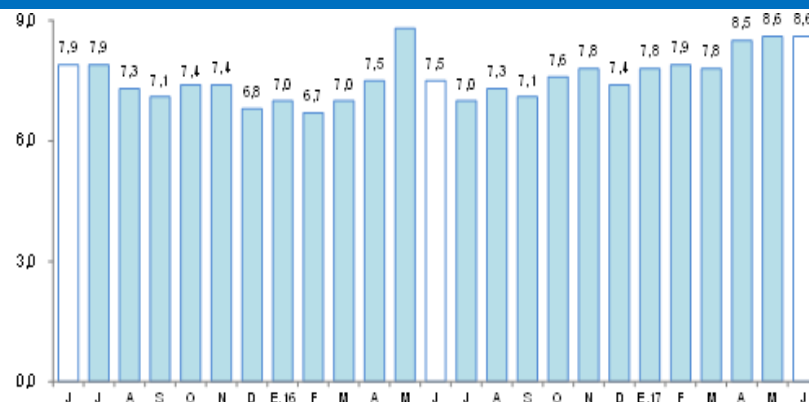
(Var. % respecto a similar mes del año anterior)



Fuente: SBS y AFP.

UCAYALI: Tasa de morosidad 1/

(Porcentaje)



1/ preimputar, calculado en base a: créditos vencidos + créditos en cobranza judicial / cobranzas brutas.
Fuente: SBS y AFP.

Los depósitos se incrementaron en 7,0 por ciento interanual en junio, a S/ 706 millones.

UCAYALI: Depósitos

(Saldos a fin de periodo en millones de soles)

	Estructura %		Junio		Var. %
	Jun. 2017	2016	2017		
Banco de la Nación	15,2	115	108	-6,4	
Banca Múltiple	73,8	483	521	8,0	
Instituciones no bancarias	10,9	62	77	24,7	
Cajas Municipales	9,7	54	69	26,3	
Cajas Rurales	0,0	0	0	0,0	
Empresas Financieras	1,2	8	8	12,5	
Total	100,0	660	706	7,0	
Depósitos a la Vista	43,0	261	303	16,2	
Depósitos de Ahorro	38,3	254	270	6,5	
Depósitos a Plazo	18,8	145	133	-8,5	
En moneda nacional	84,9	557	600	7,6	
En moneda extranjera	15,1	102	106	3,8	

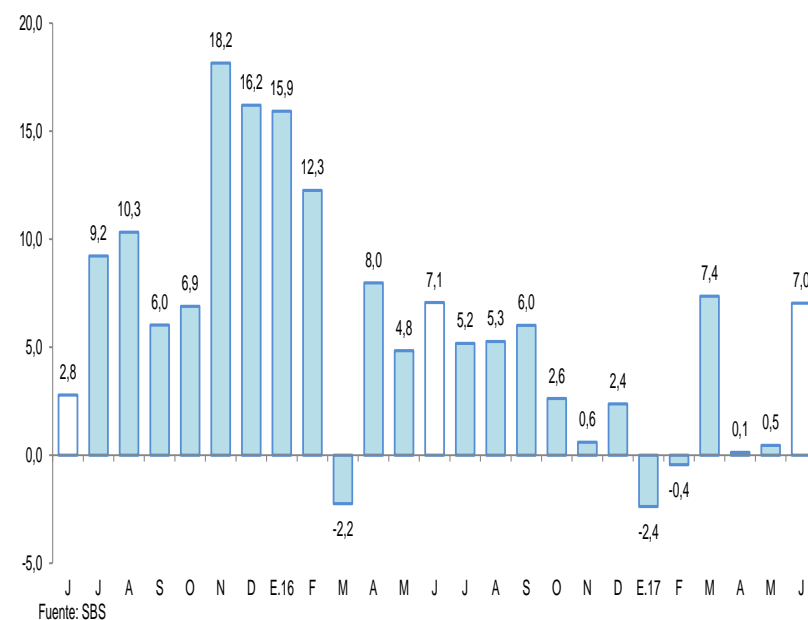
1/ Cifras en términos nominales

Fuente: SBS y AFP.

Elaboración: BCRP, Sucursal Iquitos. Departamento de Estudios Económicos.

UCAYALI: Crecimiento de los depósitos

(Var. % respecto a similar mes del año anterior)



La inversión pública creció un 9,8 por ciento interanual en junio.

UCAYALI: Inversión pública ^{1/2/}

(En millones de nuevos soles)

	Junio			Enero - Junio		
	2016	2017	Var. % real	2016	2017	Var. % real
Gobierno nacional	26,7	32,6	19,1	116,9	144,3	19,8
Gobierno regional	21,0	17,7	-18,3	74,7	85,8	11,1
Gobiernos locales	12,0	17,1	38,5	59,5	65,5	6,4
Total	59,8	67,4	9,8	251,0	295,5	14,0

1/ Información actualizada al 31 de julio de 2017.

2/ Comprende la adquisición de activos no financieros.

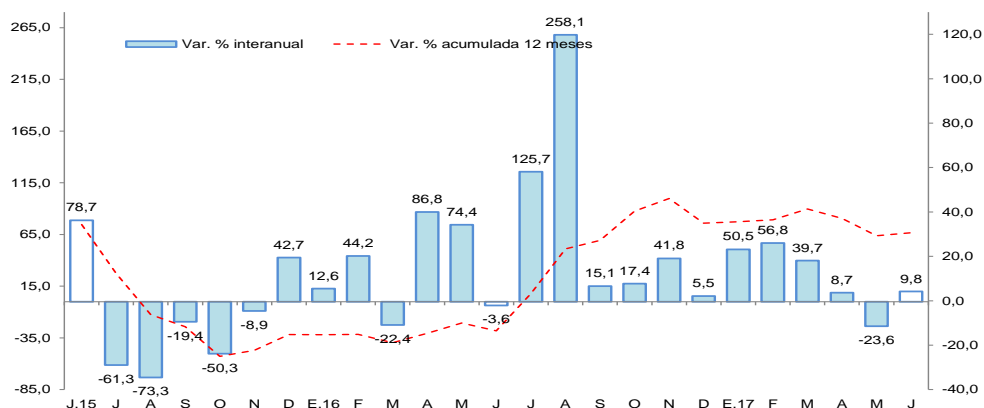
Fuente: MEF.

Elaboración: BCRP, Sucursal Iquitos. Departamento de Estudios Económicos.

- Debido a la mayor ejecución de obras en los gobiernos locales y gobierno nacional; mientras, la inversión del gobierno regional registró una disminución de 18,3 por ciento.
- En el período enero-junio, la inversión pública registró un crecimiento de 14,0 por ciento interanual, explicado por la mayor ejecución de obras en los tres niveles de gobierno; en particular el gobierno nacional (19,8 por ciento).

UCAYALI: Crecimiento de la inversión pública

(Var. % real con respecto a similar mes del año anterior)



Fuente: MEF.

Elaboración: BCRP, Sucursal Iquitos. Departamento de Estudios Económicos.

- La inversión ejecutada en el primer semestre 2017 representó el 31,9 por ciento del presupuesto institucional modificado (PIM); el gobierno nacional avanzó el 45,3 por ciento; el gobierno regional el 26,8 por ciento; y los gobiernos locales el 22,7 por ciento.