



BANCO CENTRAL DE RESERVA DEL PERÚ

# San Martín: Síntesis de Actividad Económica - Julio 2017 -

Departamento de Estudios Económicos  
Sucursal Iquitos

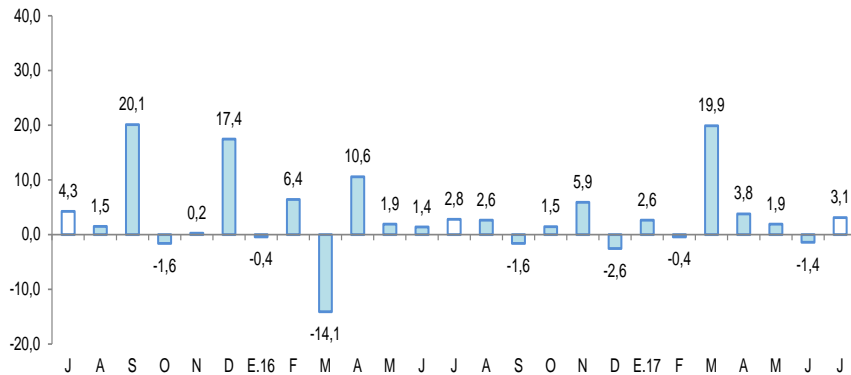
Jueve, 19 de octubre de 2017

El sector agropecuario registró un crecimiento de 3,1 por ciento interanual en julio; y pesca creció en 20,7 por ciento interanual en julio.

## Actividad Primaria

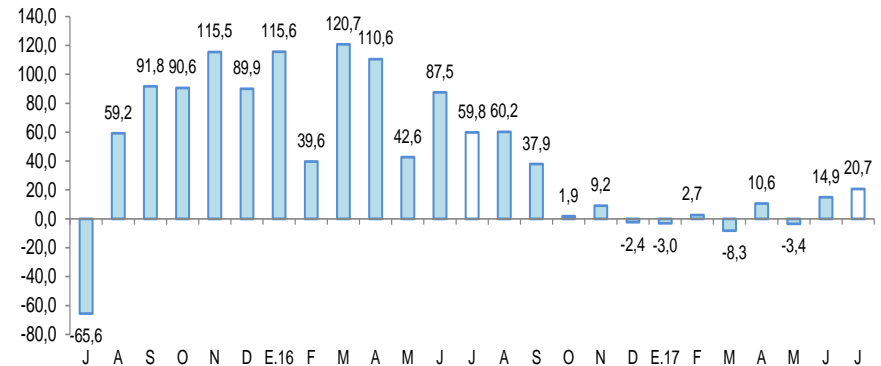
- El **sector agropecuario** creció en 3,1 por ciento interanual en julio, inducido por el resultado positivo del sub-sector agrícola.
- El **sector pesca** avanzó 20,7 por ciento interanual en julio, debido a la mayor crianza de tilapia, gamitana y paco en piscigranjas.

### SAN MARTÍN: Crecimiento de la producción agropecuaria (Var.% real respecto a similar mes del año anterior)



Fuente: MINAGRI San Martín.  
Elaboración: BCRP, Sucursal Iquitos. Departamento de Estudios Económicos.

### SAN MARTÍN: Crecimiento de la producción pesquera (Var.% real respecto a similar mes del año anterior)



Fuente: DIREPRO.  
Elaboración: BCRP, Sucursal Iquitos. Departamento de Estudios Económicos.

En julio, registraron crecimiento interanual, manufactura, créditos de consumo, número de arribos de turistas a establecimientos de hospedaje, crédito total, crédito hipotecario, inversión pública y despachos de cemento; en cambio, cayó empleo en empresas privadas formales de 10 y más trabajadores en Tarapoto.

- La **producción manufacturera** se expandió en 27,6 por ciento interanual en julio, inducida por el resultado positivo de la industria no primaria.
- Los **despachos de cemento** avanzaron en 1,8 por ciento interanual en julio, debido a los mayores gastos en obras públicas, que registraron un indicador positivo (4,3 por ciento), asociado a la mayor inversión del gobierno nacional y gobiernos locales.
- Los **arribos de turistas a los establecimientos de hospedaje** crecieron en 10,4 por ciento interanual en julio, debido al mayor flujo de turistas nacionales y extranjeros.
- El **empleo en empresas privadas formales** de 10 y más trabajadores en Tarapoto disminuyó en 3,5 por ciento.
- El **crédito total** se incrementó en 9,5 por ciento interanual en julio, a S/ 2 489 millones; asimismo, los créditos de consumo y crédito hipotecario registraron un crecimiento de 17,7 por ciento y 4,5 por ciento interanual, respectivamente.
- La **inversión pública** creció en 4,3 por ciento interanual en julio, debido a la mayor ejecución de obras en el gobierno nacional y gobiernos locales; en el caso del gobierno nacional por avance en obras de asfaltado de carreteras departamentales y locales, y servicio de agua potable.

## SAN MARTÍN: Otros indicadores de actividad económica

(Variación % respecto a similar mes del año anterior)

	Feb.17	Mar.17	Abr.17	May.17	Jun.17	Jul.17
Producción industrial 1/	↑ 7,5	↑ 13,4	↑ 17,3	↑ 18,6	↑ 22,8	↑ 27,6
Despachos de cemento 1/	↓ -6,1	↑ 12,6	↑ 13,9	↑ 10,2	↑ 2,9	↑ 1,8
Arribos a los establecimientos hospedaje	↓ -12,9	↓ -12,0	↓ -1,2	↓ -2,0	↑ 7,4	↑ 10,4
Empleo formal urbano 2/	↑ 2,4	↑ 3,0	↓ -0,1	↓ -0,7	↓ -2,8	↓ -3,5
Crédito total	↑ 5,9	↑ 8,0	↑ 7,7	↑ 10,2	↑ 10,2	↑ 9,5
Crédito de consumo	↑ 12,9	↑ 13,4	↑ 12,6	↑ 12,8	↑ 13,5	↑ 17,7
Crédito hipotecario	↓ -2,6	↓ -0,5	↑ 0,7	↑ 2,7	↑ 4,0	↑ 4,5
Inversión pública 1/	↑ 15,2	↑ 70,8	↓ -20,3	↑ 140,7	↑ 78,8	↑ 4,3

1/ En términos reales.

2/ En empresas de 10 a más trabajadores situadas en la ciudad de Tarapoto.

Fuentes: SBS y AFP, MTPE, MEF, MINCETUR y DIREPRO.

Elaboración: BCRP, Sucursal Iquitos. Departamento de Estudios Económicos.

## Algunos hechos de importancia suscitados en julio 2017:

---

- La empresa Palmas del Espino manifestó que el crecimiento está en refinar el 100 por ciento de las materias primas, mejorando la productividad del campo y desarrollar palma sobre áreas ya intervenidas. Tienen operaciones en Tocache y Yurimaguas, con 13 mil hectáreas, cada una, la mayoría de palma aceitera. Las líneas de negocios están compuestas por materias primas, con 25 por ciento de los ingresos, el resto son los refinados de sus plantas, que se distribuyen casi en partes iguales entre consumo masivo (para el mercado nacional principalmente) e industrial (para exportaciones). En consumo masivo destacan jabones, mantecas y grasas; y en industria, rellenos de galletas y coberturas de chocolates.

## El sector agropecuario registró un crecimiento de 3,1 por ciento interanual en julio.

### SAN MARTÍN: Producción de principales productos agropecuarios 1/ (Toneladas)

Sub-sectores	Estructura	Julio				Enero - Julio			
	Porcentual 2015 <sup>2/</sup>	2016	2017	Var. %	Contribución <sup>3/</sup>	2016	2017	Var. %	Contribución <sup>3/</sup>
<b>AGRÍCOLA</b>	<b>87,8</b>			<b>3,6</b>	<b>3,1</b>			<b>3,0</b>	<b>2,7</b>
<b>Orientado a la industria</b>	<b>44,7</b>			<b>13,5</b>	<b>5,8</b>			<b>-0,7</b>	<b>-0,4</b>
Caña de azúcar	0,9	19 274	11 745	-39,1	-0,3	135 265	109 083	-19,4	-0,1
Palma aceitera	6,2	25 429	29 960	17,8	0,9	193 258	203 344	5,2	0,3
Maíz amarillo duro	4,4	16 230	17 092	5,3	0,3	79 219	69 821	-11,9	-0,5
Cacao	11,7	4 344	4 915	13,1	1,8	26 560	27 096	2,0	0,2
Café	21,4	5 855	6 893	17,7	3,1	80 816	80 211	-0,7	-0,2
<b>Orientado al mercado interno</b>	<b>43,2</b>			<b>-5,9</b>	<b>-2,6</b>			<b>8,0</b>	<b>3,1</b>
Arroz cáscara	30,4	62 702	64 846	3,4	1,1	399 066	460 823	15,5	4,0
Yuca	1,9	9 022	6 595	-26,9	-0,5	58 285	54 168	-7,1	-0,1
Plátano	7,1	34 644	26 077	-24,7	-1,8	225 220	205 932	-8,6	-0,5
Naranja	0,9	5 218	3 370	-35,4	-0,5	47 904	43 826	-8,5	-0,1
Piña	0,2	863	816	-5,4	0,0	4 810	6 526	35,7	0,1
Papaya	0,3	1 617	1 471	-9,0	0,0	11 296	11 923	5,6	0,0
Otros	2,4	9 001	7 888	-38,3	-0,9	100 097	94 912	-11,4	-0,3
<b>PECUARIO</b>	<b>12,2</b>			<b>-0,3</b>	<b>0,0</b>			<b>4,3</b>	<b>0,5</b>
Carne de aves <sup>4/</sup>	7,2	3 196	3 178	-0,6	0,0	19 915	21 293	6,9	0,4
Carne de porcino <sup>4/</sup>	0,5	284	226	-20,4	-0,1	1 656	1 448	-12,6	-0,1
Carne de vacuno <sup>4/</sup>	1,1	481	493	2,5	0,0	3 491	3 571	2,3	0,0
Huevos	1,9	1 086	1 137	4,7	0,1	7 813	7 865	0,7	0,0
Leche	1,4	2 891	2 903	0,4	0,0	19 746	20 724	5,0	0,1
Otros	0,0	4	4	0,0	0,0	33	27	-18,2	0,0
<b>SECTOR AGROPECUARIO</b>	<b>100,0</b>			<b>3,1</b>	<b>3,1</b>			<b>3,1</b>	<b>3,1</b>

1/ Cifras preliminares.

2/ A precios de 2007.

3/ En base a la estructura porcentual de similar periodo de 2016.

4/ Peso neto.

Fuente: DRASAM y MINAGRI.

Elaboración: BCRP, Sucursal Iquitos. Departamento de Estudios Económicos.

- El **sub-sector agrícola** aumentó en 3,6 por ciento interanual en julio, inducido por la mayor producción de café, cacao, arroz cáscara y palma aceitera, el caso del arroz se explicó por los mayores rendimientos; y en los casos de café, cacao y palma aceitera, por las plantaciones en crecimiento que entraron a producir .
- En el periodo enero-julio, el sector agrícola registró un crecimiento de 3,0 por ciento, explicado por la mayor producción de arroz cáscara, palma aceitera y cacao.
- La **producción pecuaria** disminuyó en 0,3 por ciento interanual en julio, debido a la menor producción de carne (aves y porcino).
- En el periodo enero-julio el sub-sector acumuló un crecimiento de 4,3 por ciento, explicado por la mayor producción de carne (aves y vacuno), huevos y leche .

## La producción interna de pescado avanzó en 20,7 por ciento interanual en julio.

### SAN MARTÍN: Producción pesquera 1/ (En TM)

	Julio		Var. %	Enero - Julio		Var. %
	2016	2017		2016	2017	
<b>Producción Interna</b>	<b>203</b>	<b>245</b>	<b>20,7</b>	<b>1 246</b>	<b>1 314</b>	<b>5,5</b>
<b>Fresco</b>	<b>203</b>	<b>245</b>	<b>20,7</b>	<b>1 246</b>	<b>1 314</b>	<b>5,5</b>
Tilapia	117	150	28,2	720	1 012	40,6
Gamitana	21	32	52,4	169	69	-59,2
Camaron gigante	2	2	0,0	10	16	60,0
Paco	38	39	2,6	239	101	-57,7
Paiche	0	0	-	0	0	-
Boquichico	10	9	-10,0	55	42	-23,6
Otras especies	15	13	-13,33	53	74	39,6
<b>SECTOR PESCA 1/</b>			<b>20,7</b>			<b>5,5</b>

1/ A precios de 2007. Cifras preliminares.

Fuente: DIREPRO.

Elaboración: BCRP, Sucursal Iquitos. Departamento de Estudios Económicos.

La **producción interna de pescado** registró un crecimiento de 20,7 por ciento interanual en julio, explicado por la mayor crianza en piscigranjas de tilapia (33 toneladas más), gamitana (11 toneladas más) y paco (1 tonelada más).

En el periodo enero-julio de 2017, la producción interna de pescado registró una expansión de en 5,5 por ciento interanual, explicada por la mayor crianza de tilapia (292 toneladas métricas más) y camarón gigante (6 toneladas métricas más).

## La manufactura registró un crecimiento de 27,6 por ciento interanual en julio.

### SAN MARTÍN: Producción manufacturera <sup>1/</sup> (Variación % real respecto al mismo periodo del año anterior)

Ramras de actividad	Estructura %		Julio		Enero-Julio	
	2015 2/	Var. %	Contribución3/	Var. %	Contribución3/	
<b>MANUFACTURA PRIMARIA</b>	<b>0,5</b>	-	-	<b>22,9</b>	0,2	
Biodiesel	0,5	-	-	22,9	0,2	
<b>MANUFACTURA NO PRIMARIA</b>	<b>99,5</b>	<b>25,3</b>	<b>25,3</b>	<b>11,9</b>	<b>11,8</b>	
Aceite y manteca	52,5	49,7	27,2	24,1	13,3	
Queso y mantequilla	3,7	-25,8	-1,2	-21,1	-0,9	
Chocolates	0,2	-100,	-0,4	58,6	0,4	
Bebidas gaseosas	5,6	4,8	0,2	30,8	1,1	
Madera aserrada	1,7	-52,6	-0,8	-7,7	-0,1	
Jabón	4,3	5,6	0,3	-17,1	-0,8	
Ladrillos, bloques y adoquines	1,0	15,9	0,1	-12,3	-0,1	
Cemento	30,5	-0,1	0,0	-4,0	-1,2	
<b>SECTOR MANUFACTURA</b>	<b>100,0</b>	<b>27,6</b>	<b>27,6</b>	<b>12,0</b>	<b>12,0</b>	

1/ Cifras preliminares.

2/ A precios de 2007.

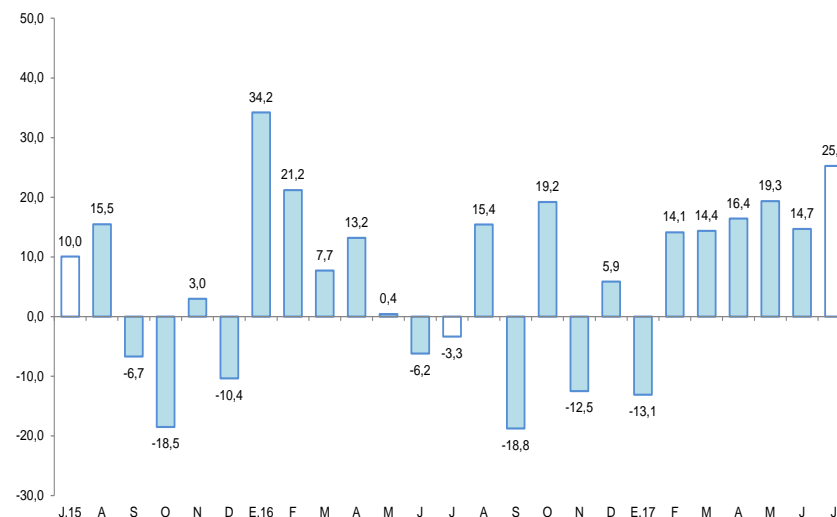
3/ En base a la estructura porcentual de similar periodo de 2016.

Fuente: DIREPRO y Empresas.

Elaboración: BCRP, Sucursal Iquitos. Departamento de Estudios Económicos.

- La **industria primaria** no registró indicador de comportamiento, debido a que en julio de 2016 no se registró producción, pero en julio 2017 se produjo 191 toneladas de biodiesel.
- La **industria no primaria** creció un 25,3 por ciento interanual en julio, impulsada por la mayor producción de aceite y manteca; jabón; bebidas gaseosas; y ladrillo, bloques y adoquines; con ello, en el periodo enero-julio acumuló un crecimiento de 11,9 por ciento.

### SAN MARTÍN: Crecimiento de la manufactura no primaria (Variación % real respecto al mismo mes del año anterior)

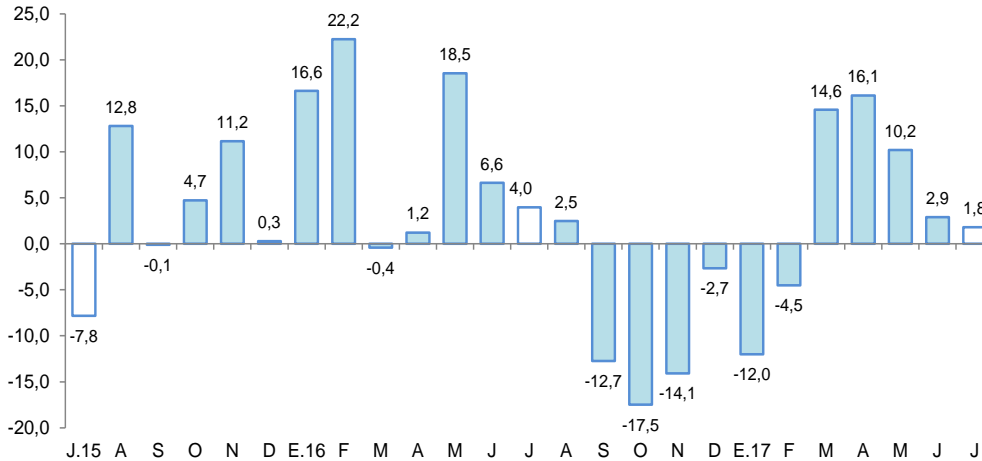


Fuente: DIREPRO y EMPRESAS

Elaboración: BCRP, Sucursal Iquitos. Departamento de Estudios Económicos.

Los despachos de cemento crecieron en 1,8 por ciento interanual en julio.

**SAN MARTÍN: Despachos de cemento**  
(Var.% con respecto a similar mes del año anterior)



Fuente: Cementos Pacasmayo y Cementos Selva.  
Elaboración: BCRP, Sucursal Iquitos. Departamento de Estudios Económicos.

- Los **despachos** crecieron en 1,8 por ciento interanual en julio, debido a los mayores gastos en obras públicas, que registraron un indicador positivo (4,3 por ciento interanual), asociado a la mayor inversión del gobierno nacional y gobiernos locales.
- En el periodo enero-julio los despachos de cemento avanzaron en 3,2 por ciento, debido a los mayores gastos de obras públicas, los cuales registraron un indicador positivo (44,7 por ciento), vinculado a la mayor inversión del gobierno nacional y gobiernos locales .



## El empleo en empresas privadas formales de 10 y más trabajadores en Tarapoto registró una contracción de 3,5 por ciento interanual en julio.

### Tarapoto: Índice mensual de empleo en empresas privadas formales de 10 a más trabajadores (Octubre 2010 = 100)

Rama de Actividad	Julio			Enero - Julio		
	2016	2017	Var. %	2016	2017	Var. %
Primaria <sup>2/</sup>	126,5	121,6	-3,9	126,9	126,6	-0,2
Manufactura	89,8	83,6	-6,9	84,5	86,9	2,8
Comercio	139,6	138,8	-0,6	137,7	139,7	1,4
Transporte y Comunicaciones	161,6	155,6	-3,7	148,7	154,2	3,7
Servicios <sup>3/</sup>	134,9	128,6	-4,7	129,9	127,4	-2,0
<b>Total</b>	<b>131,9</b>	<b>127,3</b>	<b>-3,5</b>	<b>128,1</b>	<b>127,8</b>	<b>-0,3</b>

Nota: La información corresponde al primer día de cada mes.

1/ Cifras preliminares.

2/ Conformada por las subramas agricultura, pesca e hidrocarburos.

3/ Conformada por las subramas servicios prestados a empresas, restaurantes y hoteles, establecimientos financieros, enseñanza, servicios sociales y comunales; y electricidad, gas y agua.

Fuente: MTPE – Encuesta Nacional de Variación Mensual del Empleo (ENVME).

Elaboración: BCRP, Sucursal Iquitos. Departamento de Estudios Económicos.

- Debido al menor requerimiento de trabajadores en todas las cinco ramas de actividad económica, en particular manufactura (-6,9 por ciento) y servicios (-4,7 por ciento).
- En el periodo enero-julio, el empleo en empresas privadas formales acumuló una disminución promedio de 0,3 por ciento interanual, explicada por los menores requerimientos de puestos de trabajo en dos de las cinco ramas de actividad económica, como servicios (-2,0 por ciento) y primaria (-0,2 por ciento).

### Tarapoto: Crecimiento del empleo formal urbano (Var.% respecto a similar mes del año anterior)



Fuente: MTPE – Encuesta Nacional de Variación Mensual del Empleo (ENVME).

## El crédito se incrementó en 9,5 por ciento interanual en julio, S/ 2 489 millones.

### SAN MARTÍN: Crédito

(Saldos a fin de periodo en millones de soles)

	Estructura % Jul-17	Julio		Var.% Nominal Jul-17 / Jul-16
		2016	2017	
<b>Banco de la Nación</b>	<b>6,1</b>	<b>131</b>	<b>152</b>	<b>15,9</b>
<b>Agrobanco</b>	<b>4,4</b>	<b>104</b>	<b>109</b>	<b>5,1</b>
<b>Banca Múltiple</b>	<b>64,2</b>	<b>1 536</b>	<b>1 597</b>	<b>4,0</b>
<b>Instituciones No Bancarias</b>	<b>25,3</b>	<b>502</b>	<b>630</b>	<b>25,6</b>
Financieras	6,4	144	160	11,2
Cajas Municipales	18,1	344	449	30,6
Cajas Rurales	0,5	4	12	174,0
Edpymes	0,4	10	9	-4,4
Arrendamiento Financiero	0,0	0	0	-
<b>TOTAL</b>	<b>100,0</b>	<b>2 273</b>	<b>2 489</b>	<b>9,5</b>
<b>Empresas</b>	<b>65,3</b>	<b>1 522</b>	<b>1 624</b>	<b>6,8</b>
<b>Personas</b>	<b>34,7</b>	<b>752</b>	<b>864</b>	<b>15,0</b>
Consumo	28,2	595	701	17,7
Hipotecario	6,6	156	163	4,5
MN	97,6	2 191	2 429	10,9
ME	2,4	83	60	-27,9
ME (Mill. US\$)		25	18	-25,4

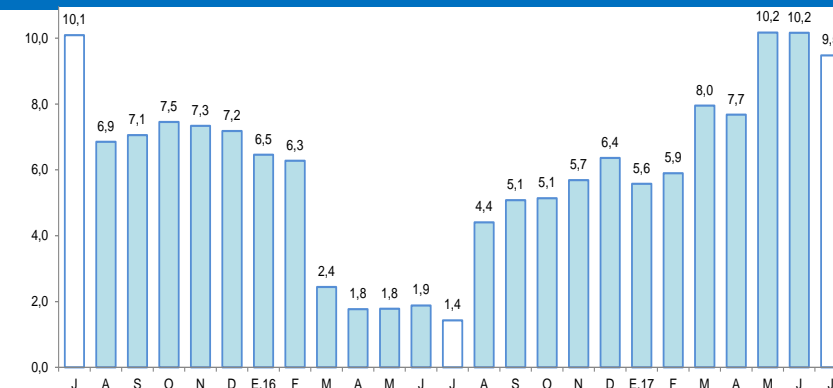
Fuente: SBS y AFP

Elaboración: BCRP, Sucursal Iquitos. Departamento de Estudios Económicos.

- La tasa de morosidad en julio de 2017 fue de 10,4 por ciento, mayor en 1,5 puntos porcentuales respecto a similar mes del año anterior. La tasa de morosidad en las cajas municipales (8,2 por ciento) cayó en 0,2 puntos porcentuales; mientras, en la banca múltiple (12,4 por ciento) se incrementó en 2,1 puntos porcentuales.

### SAN MARTÍN: Crecimiento del crédito

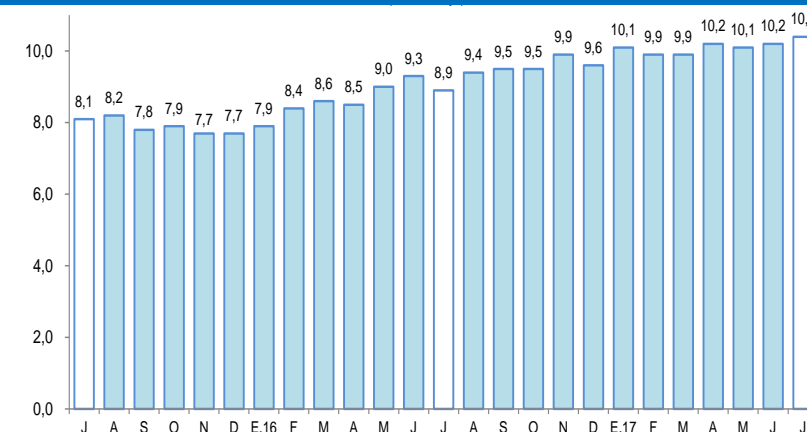
(Var.% respecto a similar mes del año anterior)



Fuente: SBS y AFP.

### SAN MARTÍN: Tasa de morosidad 1/

(Porcentaje del saldo de crédito total)



1/ preliminar, calculado en base a: (créditos vencidos + créditos en cobranza judicial) / colocaciones brutas.

Fuente: SBS y AFP.

Los depósitos crecieron en 8,2 por ciento interanual en julio, a S/ 939 millones.

### SAN MARTÍN: Depósitos

(Saldos a fin de periodo en millones de soles)

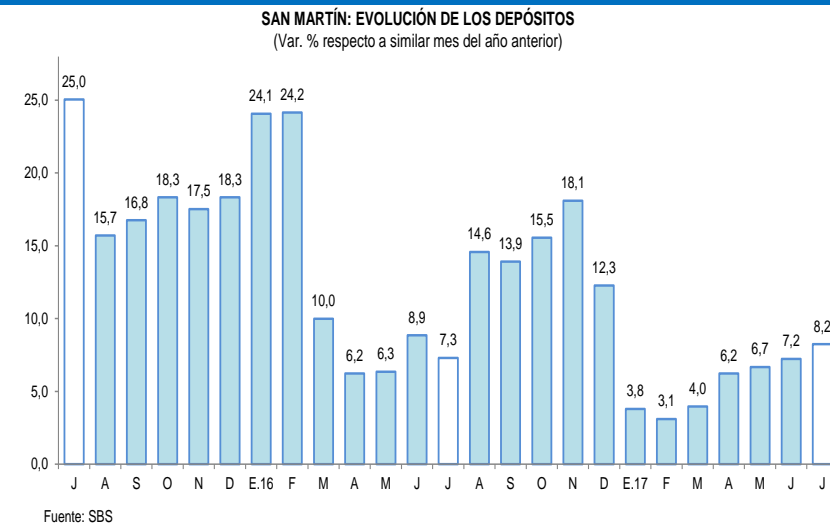
	Estructura % Jul-17	Julio		Var.% Nominal Jul-17 / Jul-16
		2016	2017	
<b>Banco de la Nación</b>	<b>21,2</b>	<b>202</b>	<b>200</b>	<b>-1,4</b>
<b>Banca Múltiple</b>	<b>58,4</b>	<b>506</b>	<b>549</b>	<b>8,4</b>
<b>Instituciones No Bancarias</b>	<b>20,3</b>	<b>159</b>	<b>191</b>	<b>20,2</b>
Financieras	0,5	4	5	18,4
Cajas Municipales	19,7	154	185	20,1
Cajas Rurales	0,0	0	0	249,0
<b>TOTAL</b>	<b>100,0</b>	<b>868</b>	<b>939</b>	<b>8,2</b>
Vista	29,5	280	277	-1,0
Ahorro	51,8	441	486	10,2
A plazo	18,8	147	177	20,1
MN	87,5	760	821	8,1
ME	12,5	108	118	9,6
ME (Mill. US\$)		32	36	13,5

Fuente: SBS y AFP

Elaboración: BCRP, Sucursal Iquitos. Departamento de Estudios Económicos.

### SAN MARTÍN: Crecimiento de los depósitos

(Var.% respecto a similar mes del año anterior)



## La inversión pública avanzó en 4,3 por ciento interanual en julio.

### SAN MARTÍN: Inversión pública <sup>1/ 2/</sup>

(En millones de nuevos soles)

	Julio			Enero - Julio		
	2016	2017	Var. % real	2016	2017	Var. % real
Gobierno nacional	10,6	21,0	93,6	44,2	183,0	301,4
Gobierno regional	47,8	24,8	-49,4	204,6	166,5	-21,2
Gobiernos locales	25,8	44,4	67,0	131,6	218,6	60,8
<b>Total</b>	<b>84,2</b>	<b>90,3</b>	<b>4,3</b>	<b>380,4</b>	<b>568,1</b>	<b>44,7</b>

1/ Información actualizada al 31 de agosto de 2017.

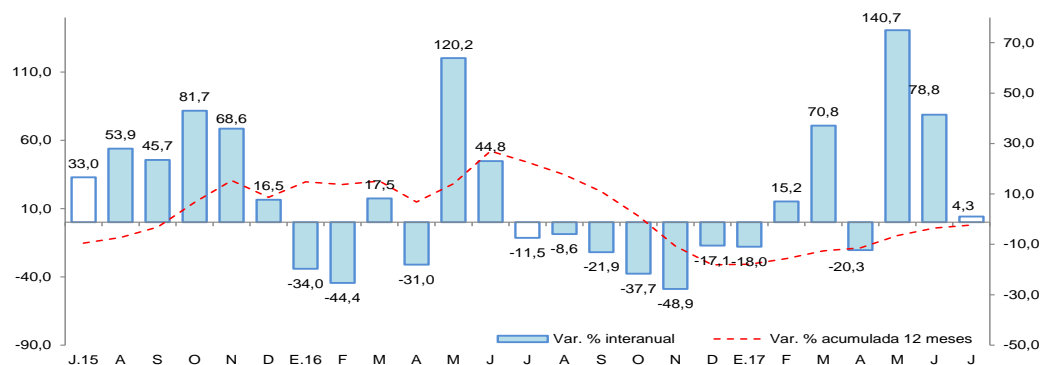
2/ Comprende la adquisición de activos no financieros.

Fuente: MEF.

Elaboración: BCRP, Sucursal Iquitos.

### SAN MARTÍN: Crecimiento de la inversión pública

(Var. % real con respecto a similar mes del año anterior)



Fuente: MEF.

Elaboración: BCRP, Sucursal Iquitos.

- Explicada por la mayor ejecución de obras en el gobierno nacional y gobiernos locales; mientras que en el gobierno regional la inversión disminuyó en 49,4 por ciento.
- En el periodo enero-julio, la inversión registró una expansión de 44,7 por ciento interanual, explicada por la mayor ejecución de obras en el gobierno nacional y gobiernos locales (301,4 por ciento y 60,8 por ciento, respectivamente); mientras que en el gobierno regional la inversión disminuyó en 21,2 por ciento interanual.
- La inversión ejecutada en el periodo enero-julio representó el 37,9 por ciento del presupuesto institucional modificado; el gobierno nacional avanzó 45,5 por ciento; el gobierno regional (39,1 por ciento); y gobiernos locales (32,7 por ciento).