



BANCO CENTRAL DE RESERVA DEL PERÚ

San Martín: Síntesis de Actividad Económica - Junio 2017 -

**Departamento de Estudios Económicos
Sucursal Iquitos**

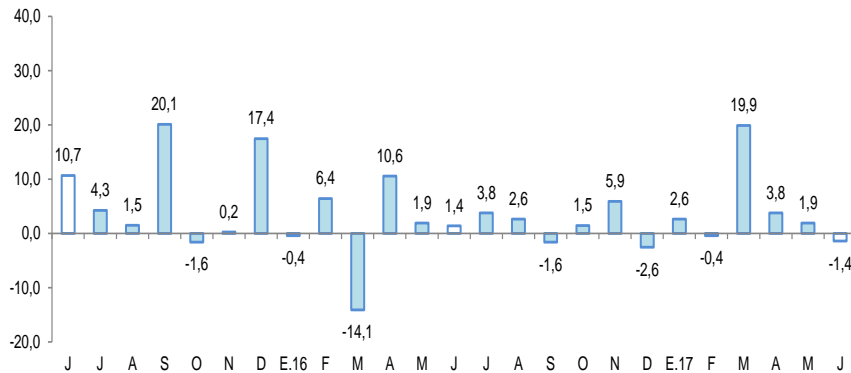
Viernes, 15 de setiembre de 2017

El sector agropecuario disminuyó en 1,4 por ciento interanual en junio; mientras que el sector pesca creció en 14,9 por ciento interanual.

Actividad Primaria

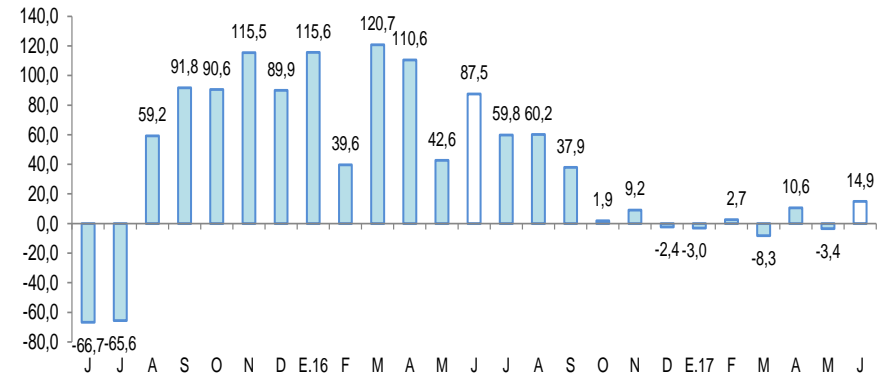
- El **sector agropecuario** disminuyó en 1,4 por ciento interanual en junio, inducido por el resultado negativo del sub-sector agrícola (-1,8 por ciento).
- El **sector pesca** creció en 14,9 por ciento interanual en junio, debido a la mayor crianza de tilapia y paco en piscigranjas y sumado la mayor abundancia de boquichico en el río Huallaga.

SAN MARTÍN: Crecimiento de la producción agropecuaria (Var.% real respecto a similar mes del año anterior)



Fuente: MINAGRI San Martín.
Elaboración: BCRP, Sucursal Iquitos. Departamento de Estudios Económicos.

SAN MARTÍN: Crecimiento de la producción pesquera (Var.% real respecto a similar mes del año anterior)



Fuente: DIREPRO.
Elaboración: BCRP, Sucursal Iquitos. Departamento de Estudios Económicos.

En junio, registraron crecimiento interanual, la inversión pública, manufactura, créditos de consumo, crédito total, crédito hipotecario y despachos de cemento; en cambio, disminuyó el empleo en empresas privadas formales de 10 y más trabajadores en Tarapoto.

- La **producción manufacturera** se expandió en 22,8 por ciento interanual en junio, inducida por el resultado positivo de la industria no primaria.
- Los **despachos de cemento** avanzaron en 2,9 por ciento interanual en junio, debido a los mayores gastos en obras públicas, que registraron un indicador positivo (78,8 por ciento), asociado a la mayor inversión del gobierno nacional y gobiernos locales.
- Los **arribos de turistas a los establecimientos de hospedaje** cayeron en 2,0 por ciento interanual en mayo, debido al menor flujo de turistas nacionales.
- El **empleo en empresas privadas formales** de 10 y más trabajadores en Tarapoto disminuyó en 2,8 por ciento.
- El **crédito total** se incrementó en 10,2 por ciento interanual en junio, a S/ 2 487 millones; asimismo, los créditos de consumo y crédito hipotecario registraron un crecimiento de 13,5 por ciento y 4,0 por ciento interanual, respectivamente.
- La **inversión pública** creció en 78,8 por ciento interanual en junio, debido a la mayor ejecución de obras en el gobierno nacional y gobiernos locales; en el caso del gobierno nacional por avance en obras de asfaltado de carreteras departamentales.

SAN MARTÍN: Otros indicadores de actividad económica

(Variación % respecto a similar mes del año anterior)

	Ene.17	Feb.17	Mar.17	Abr.17	May.17	Jun.17
Producción industrial 1/	↓ -12,9	↑ 7,5	↑ 13,4	↑ 17,3	↑ 18,6	↑ 22,8
Despachos de cemento 1/	↓ -14,0	↓ -6,1	↑ 12,6	↑ 13,9	↑ 10,2	↑ 2,9
Arribos a los establecimientos hospedaje	↓ -4,5	↓ -12,9	↓ -12,0	↓ -1,2	↓ -2,0	-
Empleo formal urbano 2/	↑ 0,2	↑ 2,4	↑ 3,0	↓ -0,1	↓ -0,7	↓ -2,8
Crédito total	↑ 5,6	↑ 5,9	↑ 8,0	↑ 7,7	↑ 10,2	↑ 10,2
Crédito de consumo	↑ 13,5	↑ 12,9	↑ 13,4	↑ 12,6	↑ 12,8	↑ 13,5
Crédito hipotecario	↓ -5,2	↓ -2,6	↓ -0,5	↑ 0,7	↑ 2,7	↑ 4,0
Inversión pública 1/	↓ -18,0	↑ 15,2	↑ 70,8	↓ -20,3	↑ 140,7	↑ 78,8

1/ En términos reales.

2/ En empresas de 10 a más trabajadores situadas en la ciudad de Tarapoto.

Fuentes: SBS y AFP, MTPE, MEF, MINCETUR y DIREPRO.

Elaboración: BCRP, Sucursal Iquitos. Departamento de Estudios Económicos.

Algunos hechos de importancia suscitados en junio 2017:

- Netafin empresa proveedora de sistemas de riego por goteo señaló que están trabajando con las dos principales empresas de cacao del país y con una asociación de productores en las zonas de Tarapoto, Tingo María y Jaén, lugares donde ven las mejores oportunidades en la instalación de sistemas de riego para el café y el cacao.
- La Corporación Peruana de Aeropuertos y Aviación Comercial (CORPAC) anunció que esta semana, el Ministerio de Transportes y Comunicaciones (MTC) emitirá resolución que declara apto el aeropuerto de Rioja (San Martín) para el inicio de vuelos nacionales tras haberse levantado todas las observaciones durante la etapa de pruebas. Al cumplir todos los requisitos se encuentra preparado para recibir aviones con capacidad de 60 pasajeros. Se espera la llegada de aviones de Star Perú y Peruvian, que deben confirmar su presencia.

El sector agropecuario registró una disminución de 1,4 por ciento interanual en junio.

SAN MARTÍN: Producción de principales productos agropecuarios 1/
(Toneladas)

Sub-sectores	Estructura	Junio				Enero - Junio				
	Porcentual 2015 ^{2/}	2016	2017	Var. % Contribución ^{3/}	2016	2017	Var. % Contribución ^{3/}	2016	2017	Var. % Contribución ^{3/}
AGRÍCOLA	87,8			-1,8	-1,7				2,9	2,6
Orientado a la industria	44,7			-5,8	-3,2				-2,5	-1,3
Caña de azúcar	0,9	21 135	12 210	-42,2	-0,2	115 991	95 684	-17,5	-0,1	
Palma aceitera	6,2	23 842	24 477	2,7	0,1	167 829	173 384	3,3	0,2	
Maíz amarillo duro	4,4	16 835	15 155	-10,0	-0,5	62 989	52 729	-16,3	-0,6	
Cacao	11,7	5 195	5 147	-0,9	-0,1	22 216	22 181	-0,2	0,0	
Café	21,4	15 785	14 668	-7,1	-2,4	74 961	73 318	-2,2	-0,7	
Orientado al mercado interno	43,2			4,3	1,5				10,5	3,9
Arroz cáscara	30,4	69 944	75 601	8,1	2,1	336 364	395 977	17,7	4,5	
Yuca	1,9	8 303	7 937	-4,4	-0,1	49 263	47 573	-3,4	-0,1	
Plátano	7,1	32 396	28 063	-13,4	-0,7	190 576	179 855	-5,6	-0,3	
Naranja	0,9	7 733	9 163	18,5	0,3	42 686	40 456	-5,2	-0,1	
Piña	0,2	507	985	94,3	0,1	3 947	5 710	44,7	0,1	
Papaya	0,3	1 529	2 132	39,4	0,1	9 679	10 452	8,0	0,0	
Otros	2,4	9 199	8 710	-23,8	-0,3	91 096	101 988	-8,8	-0,2	
PECUARIO	12,2			2,7	0,2				5,1	0,5
Carne de aves ^{4/}	7,2	3 010	3 060	1,7	0,1	16 719	18 115	8,3	0,5	
Carne de porcino ^{4/}	0,5	248	217	-12,5	0,0	1 372	1 222	-10,9	0,0	
Carne de vacuno ^{4/}	1,1	509	526	3,3	0,0	3 010	3 078	2,2	0,0	
Huevos	1,9	1 123	1 224	9,0	0,1	6 727	6 728	0,0	0,0	
Leche	1,4	2 947	3 050	3,5	0,0	16 855	17 821	5,7	0,1	
Otros	0,0	5	4	-20,0	0,0	29	446	-20,7	0,0	
SECTOR AGROPECUARIO	100,0			-1,4	-1,4				3,1	3,1

1/ Cifras preliminares.

2/ A precios de 2007.

3/ En base a la estructura porcentual de similar periodo de 2016.

4/ Peso neto.

Fuente: DRASAM y MINAGRI.

Elaboración: BCRP, Sucursal Iquitos. Departamento de Estudios Económicos.

- El **sub-sector agrícola** se contrajo en 1,8 por ciento interanual en junio, inducido por la menor producción de café, plátano, maíz amarillo duro, yuca y cacao, debido a menores áreas cosechadas, por anomalías climáticas.
- En el periodo enero-junio, el sub-sector agrícola acumuló un crecimiento de 2,9 por ciento interanual, debido a la mayor producción de arroz .
- La **producción pecuaria** creció en 2,7 por ciento interanual en junio, debido al crecimiento generalizado en todos sus rublos explicativos, como carne (aves y vacuno), huevos y leche.
- En el periodo enero-junio el sub-sector acumuló un avance de 5,1 por ciento, explicado por la mayor producción de carne (aves y vacuno) y leche.

La producción interna de pescado avanzó en 14,9 por ciento interanual en junio.

SAN MARTÍN: Producción pesquera 1/ (En TM)

	Junio		Var. %	Enero - Junio		Var. %
	2016	2017		2016	2017	
Producción Interna	195	224	14,9	1 043	1 069	2,5
Fresco	195	224	14,9	1 043	1 069	2,5
Tilapia	115	145	26,1	603	862	43,0
Gamitana	18	16	- 11,1	148	37	-75,0
Camaron gigante	2	2	0,0	8	14	75,0
Paco	34	39	14,7	201	62	-69,2
Paiche	0	0	-	0	0	-
Boquichico	10	11	10,0	45	33	-26,7
Otras especies	16	11	-31,25	38	61	60,5
SECTOR PESCA 1/			14,9			2,5

1/ A precios de 2007. Cifras preliminares.

Fuente: DIREPRO.

Elaboración: BCRP, Sucursal Iquitos. Departamento de Estudios Económicos.

- La **producción interna de pescado** registró una expansión de 14,9 por ciento interanual en junio, explicada por la mayor crianza de tilapia y paco en piscigranjas; sumado la abundancia de la especie boquichico en el río Huallaga.
- En el periodo enero-junio de 2017, la producción interna se expandió en 2,5 por ciento interanual, debido a la mayor crianza de tilapia y camarón gigante.

La manufactura registró un crecimiento de 22,8 por ciento interanual en junio.

SAN MARTÍN: Producción manufacturera ^{1/} (Variación % real respecto al mismo periodo del año anterior)

Ramas de actividad	Estructura %	Junio		Enero-Junio	
	2015 2/	Var. %	Contribución3/	Var. %	Contribución3/
MANUFACTURA PRIMARIA	0,5	-	-	-6,9	-0,1
Biodiesel	0,5	-	-	-6,9	-0,1
MANUFACTURA NO PRIMARIA	99,5	14,8	14,8	9,9	9,8
Aceite y manteca	52,5	39,6	20,1	20,2	11,2
Queso y mantequilla	3,7	-12,6	-0,6	-20,3	-0,8
Chocolates	0,2	-32,8	-0,1	74,6	0,5
Bebidas gaseosas	5,6	-15,4	-0,8	36,3	1,2
Madera aserrada	1,7	-36,1	-0,6	13,9	0,2
Jabón	4,3	-19,4	-1,1	-20,4	-1,0
Ladrillos, bloques y adoquines	1,0	-26,6	-0,2	-15,3	-0,1
Cemento	30,5	-6,2	-2,0	-4,7	-1,3
SECTOR MANUFACTURA	100,0	22,8	22,8	9,7	9,7

1/ Cifras preliminares.

2/ A precios de 2007.

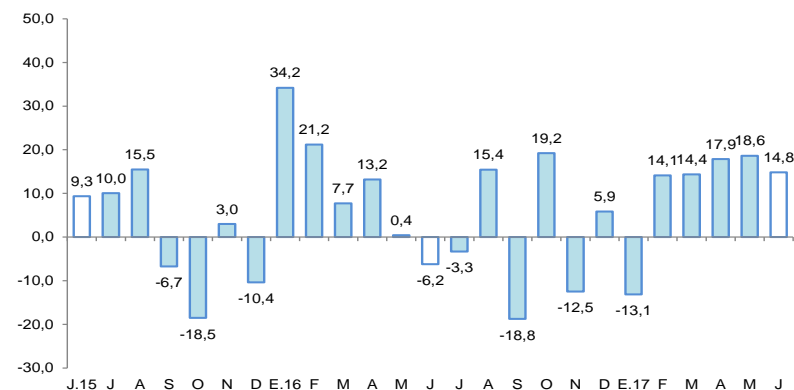
3/ En base a la estructura porcentual de similar periodo de 2016.

Fuente: DIREPRO y Empresas.

Elaboración: BCRP, Sucursal Iquitos. Departamento de Estudios Económicos.

- La **industria primaria** no registró indicador alguno de comportamiento, debido a que en junio 2016 (mes base) se registró ausencia de producción de biodiesel.
- La **industria no primaria** avanzó en 14,8 por ciento interanual en junio, impulsada por la mayor producción de aceite, con excepción de manteca; con ello, en el periodo enero-junio creció en 9,9 por ciento interanual.

SAN MARTÍN: Crecimiento de la manufactura no primaria (Variación % real respecto al mismo mes del año anterior)

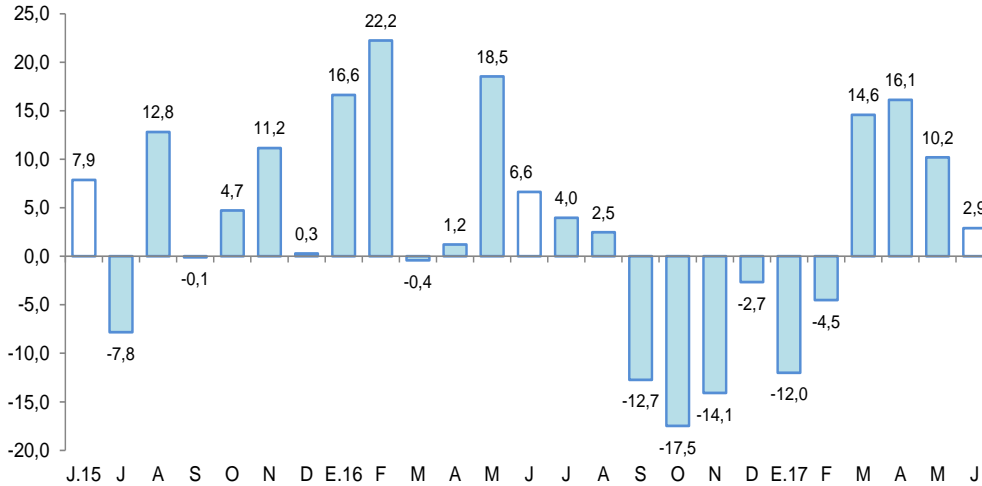


Fuente: DIREPRO y EMPRESAS

Elaboración: BCRP, Sucursal Iquitos. Departamento de Estudios Económicos.

Los despachos de cemento crecieron en 2,9 por ciento interanual en junio.

SAN MARTÍN: Despachos de cemento
(Var.% con respecto a similar mes del año anterior)



Fuente: Cementos Pacasmayo y Cementos Selva.
Elaboración: BCRP, Sucursal Iquitos. Departamento de Estudios Económicos.

- Los **despachos** crecieron en 2,9 por ciento interanual en junio, debido a los mayores gastos en obras públicas, que registraron un indicador positivo (78,8 por ciento interanual), asociado a la mayor inversión del gobierno nacional y gobiernos locales.
- En el primer semestre los despachos de cemento avanzaron en 3,5 por ciento, debido a los mayores gastos de obras públicas, los cuales registraron un indicador positivo (56,1 por ciento), vinculado a la mayor inversión del gobierno nacional y gobiernos locales.

El empleo en empresas privadas formales de 10 y más trabajadores en Tarapoto registró una contracción de 2,8 por ciento interanual en junio.

Tarapoto: Índice mensual de empleo en empresas privadas formales de 10 a más trabajadores (Octubre 2010 = 100)

Rama de Actividad	Junio			Enero - Junio		
	2016	2017	Var. %	2016	2017	Var. %
Primaria ^{2/}	126,7	121,9	-3,8	126,9	127,5	0,4
Manufactura	89,5	85,4	-4,6	83,7	87,4	4,5
Comercio	139,3	137,2	-1,5	137,4	139,8	1,8
Transporte y Comunicaciones	158,1	159,1	0,6	146,6	154,0	5,0
Servicios ^{3/}	139,8	134,8	-3,5	129,1	127,2	-1,5
Total	133,9	130,2	-2,8	127,5	127,8	0,3

Nota: La información corresponde al primer día de cada mes.

^{1/} Cifras preliminares.

^{2/} Conformada por las subramas agricultura, pesca e hidrocarburos.

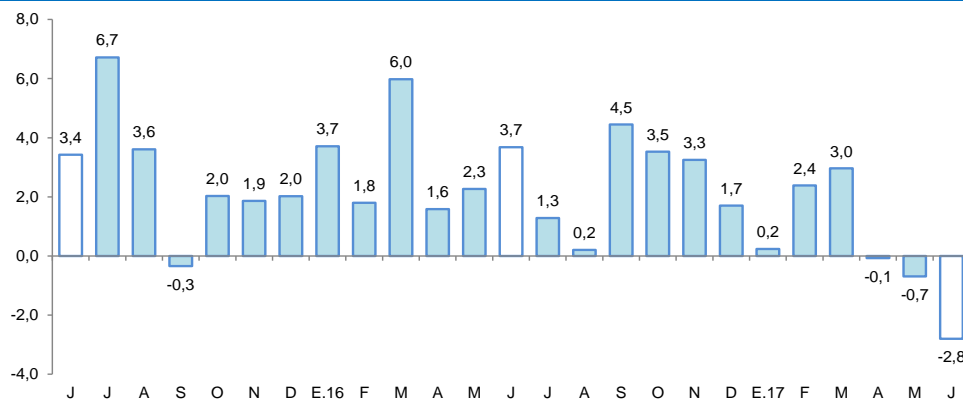
^{3/} Conformada por las subramas servicios prestados a empresas, restaurantes y hoteles, establecimientos financieros, enseñanza, servicios sociales y comunales; y electricidad, gas y agua.

Fuente: MTPE – Encuesta Nacional de Variación Mensual del Empleo (ENVME).

Elaboración: BCRP, Sucursal Iquitos. Departamento de Estudios Económicos.

- Debido al menor requerimiento de trabajadores en las ramas de actividad de manufactura (-4,6 por ciento), primaria (-3,8 por ciento), servicios (-3,5 por ciento) y comercio (-1,5 por ciento).
- En el periodo enero-junio, el empleo en empresas privadas formales acumuló un crecimiento promedio de 0,3 por ciento interanual, explicado por los mayores requerimientos de puestos de trabajo en cuatro de las cinco ramas de actividad económica, en particular transporte y comunicaciones (5,0 por ciento), y manufactura (4,5 por ciento).

Tarapoto: Crecimiento del empleo formal urbano (Var.% respecto a similar mes del año anterior)



Fuente: MTPE – Encuesta Nacional de Variación Mensual del Empleo (ENVME).

El crédito se incrementó en 10,2 por ciento interanual en junio, S/ 2 487 millones.

SAN MARTÍN: Crédito

(Saldos a fin de periodo en millones de soles)

	Estructura % Jun-17	Junio		Var.% Nominal Jun-17 / Jun-16
		2016	2017	
Banco de la Nación	6,0	130	149	14,7
Agrobanco	4,5	102	111	9,7
Banca Múltiple	64,6	1 521	1 605	5,6
Instituciones No Bancarias	25,0	504	620	23,0
Financieras	6,4	145	158	8,7
Cajas Municipales	17,8	345	442	28,0
Cajas Rurales	0,5	4	11	174,9
Edpymes	0,4	10	9	-6,9
Arrendamiento Financiero	0,0	0	0	-
TOTAL	100,0	2 257	2 487	10,2
Empresas	65,5	1 488	1 629	9,4
Personas	34,5	769	858	11,6
Consumo	28,0	613	696	13,5
Hipotecario	6,5	156	162	4,0
MN	97,6	2 175	2 427	11,6
ME	2,4	82	60	-27,4
ME (Mill. US\$)		25	18	-26,6

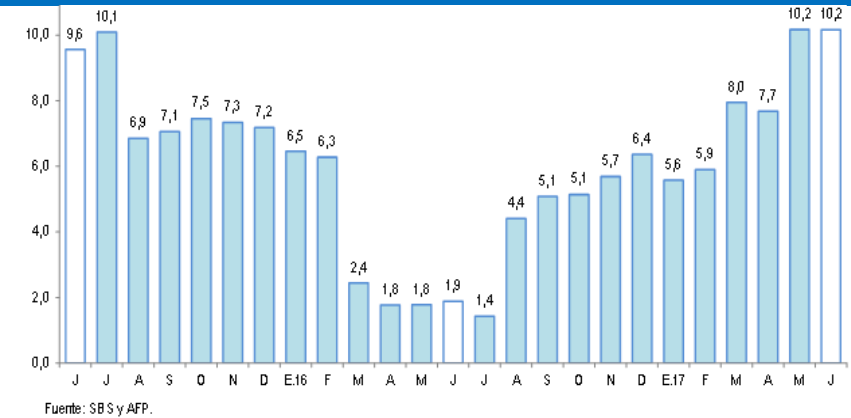
Fuente: SBS y AFP

Elaboración: BCRP, Sucursal Iquitos. Departamento de Estudios Económicos.

- La tasa de morosidad en junio fue de 10,2 por ciento, mayor en 0,9 puntos porcentuales frente a similar mes de 2016. En las cajas municipales (8,2 por ciento) cayó en 0,2 puntos porcentuales; mientras, en la banca múltiple (12,3 por ciento) creció en 1,4 puntos porcentuales.

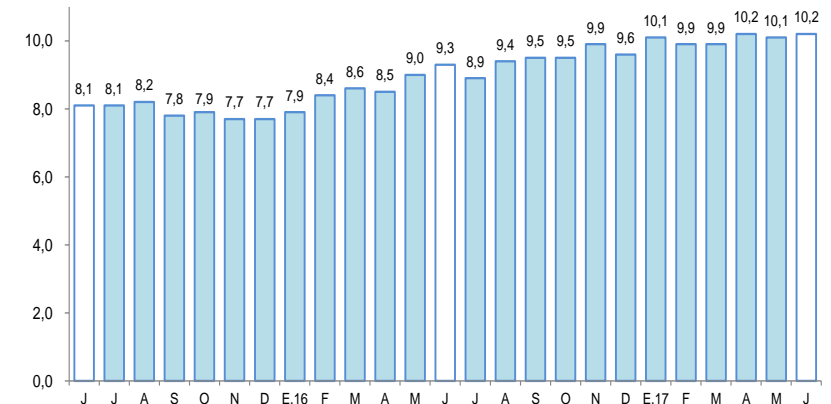
SAN MARTÍN: Crecimiento del crédito

(Var.% respecto a similar mes del año anterior)



SAN MARTÍN: Tasa de morosidad ^{1/}

(Porcentaje del saldo de crédito total)



^{1/} preliminar, calculado en base a: (créditos vencidos + créditos en cobranza judicial) / colocaciones brutas.

Fuente: SBS y AFP.

Los depósitos crecieron en 7,2 por ciento interanual en junio, a S/ 903 millones.

SAN MARTÍN: Depósitos

(Saldos a fin de periodo en millones de soles)

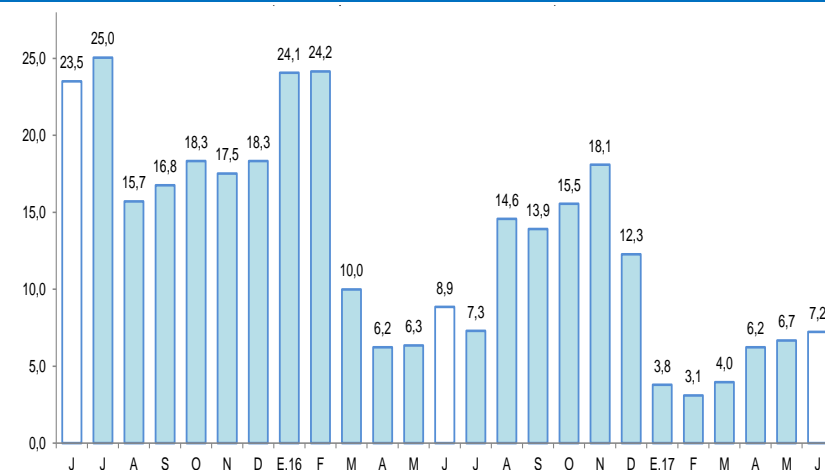
	Estructura % Jun-17	Junio		Var.% Nominal Jun-17 / Jun-16
		2016	2017	
Banco de la Nación	21,4	200	193	-3,4
Banca Múltiple	58,0	491	524	6,7
Instituciones No Bancarias	20,5	151	185	23,0
Financieras	0,6	4	5	17,3
Cajas Municipales	19,9	146	180	23,0
Cajas Rurales	0,0	0	0	201,3
TOTAL	100,0	842	903	7,2
Vista	29,4	268	265	-1,0
Ahorro	51,9	428	468	9,3
A plazo	18,8	146	169	16,1
MN	87,0	739	785	6,3
ME	13,0	103	117	13,7
ME (Mill. US\$)		31	36	15,0

Fuente: SBS y AFP

Elaboración: BCRP, Sucursal Iquitos. Departamento de Estudios Económicos.

SAN MARTÍN: Crecimiento de los depósitos

(Var.% respecto a similar mes del año anterior)



Fuente: SBS

La inversión pública avanzó en 78,8 por ciento interanual en junio.

SAN MARTÍN: Inversión pública ^{1/2/}

(En millones de nuevos soles)

	Junio			Enero - Junio		
	2016	2017	Var. % real	2016	2017	Var. % real
Gobierno nacional	6,1	54,7	770,4	33,7	162,0	366,4
Gobierno regional	40,2	26,7	-35,3	156,8	141,7	-12,6
Gobiernos locales	21,3	42,8	95,4	105,8	174,2	59,3
Total	67,6	124,2	78,8	296,2	477,9	56,1

1/ Información actualizada al 31 de julio de 2017.

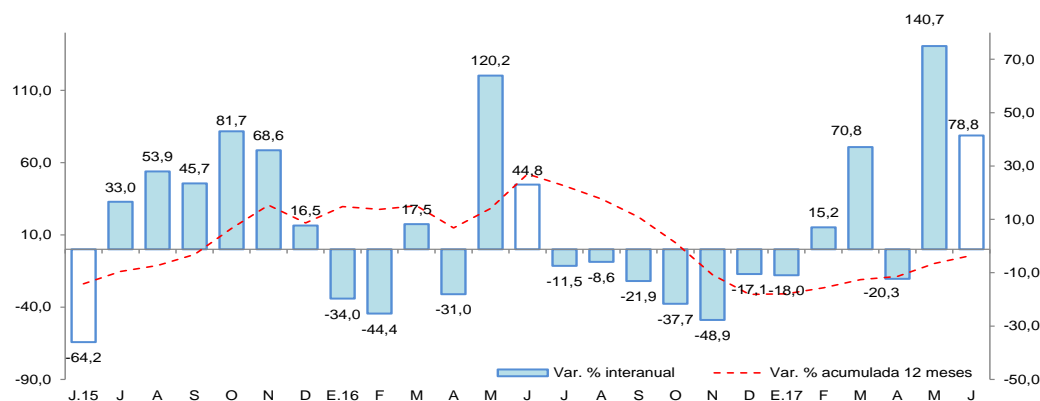
2/ Comprende la adquisición de activos no financieros.

Fuente: MEF.

Elaboración: BCRP, Sucursal Iquitos.

SAN MARTÍN: Crecimiento de la inversión pública

(Var. % real con respecto a similar mes del año anterior)



Fuente: MEF.

Elaboración: BCRP, Sucursal Iquitos.

- Explicada por la mayor ejecución de obras en el gobierno nacional y gobiernos locales; mientras que en el gobierno regional cayó en 35,3 por ciento.
- En el periodo enero-junio, la inversión registró una expansión de 56,1 por ciento interanual, explicada por la mayor ejecución de obras en el gobierno nacional y gobiernos locales (366,4 por ciento y 59,3 por ciento, respectivamente); mientras que en el gobierno regional la inversión disminuyó en 12,6 por ciento interanual.
- La inversión ejecutada en el primer semestre de 2017 representó el 31,9 por ciento del presupuesto institucional modificado (PIM); el gobierno nacional avanzó el 40,3 por ciento; el gobierno regional el 33,2 por ciento; y los gobiernos locales el 26,0 por ciento.