



BANCO CENTRAL DE RESERVA DEL PERÚ

# San Martín: Síntesis de Actividad Económica - Marzo 2017 -

Departamento de Estudios Económicos  
Sucursal Iquitos

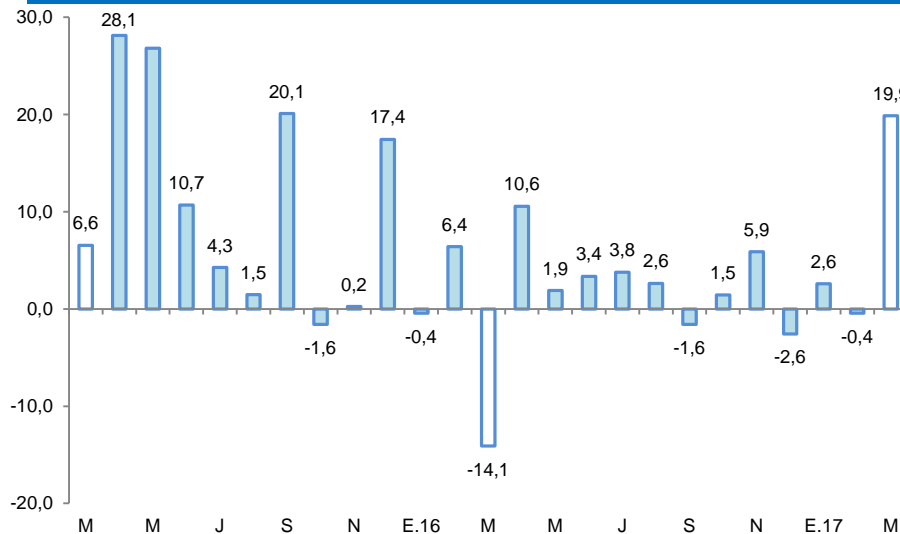
Lunes, 12 de junio de 2017

El sector agropecuario registró un crecimiento de 19,9 por ciento interanual en marzo; mientras que, el sector pesca disminuyó en 8,3 por ciento interanual.

## Actividad Primaria

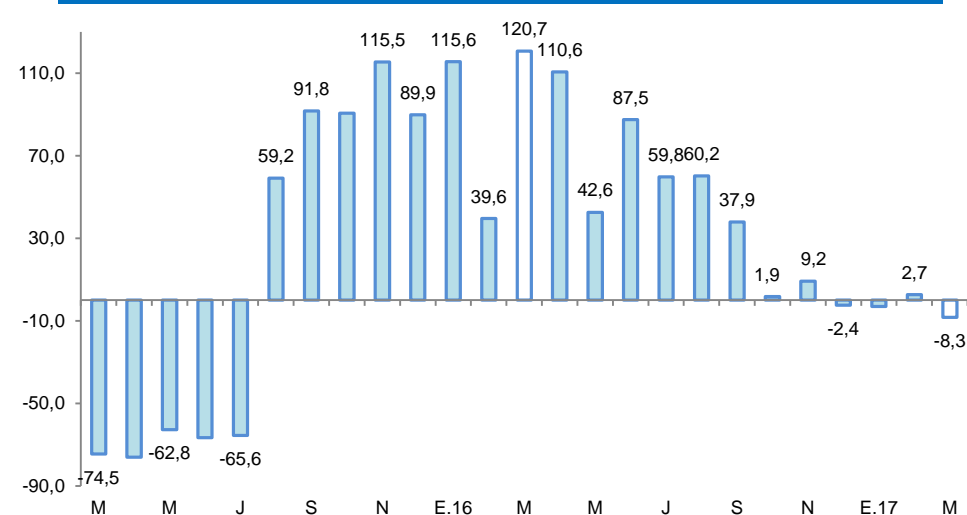
- El **sector agropecuario** registró un crecimiento de 19,9 por ciento interanual en marzo, inducida por los resultados positivos de los sub-sectores agrícola (22,5 por ciento) y pecuario (4,7 por ciento).
- El **sector pesca** disminuyó en 8,3 por ciento interanual en marzo, debido a la menor crianza de gamitana y paco, en piscigranjas.

### SAN MARTÍN: Crecimiento de la producción agropecuaria (Var.% real respecto a similar mes del año anterior)



Fuente: MINAGRI San Martín.  
Elaboración: BCRP, Sucursal Iquitos. Departamento de Estudios Económicos.

### SAN MARTÍN: Crecimiento de la producción pesquera (Var.% real respecto a similar mes del año anterior)



Fuente: DIREPRO.  
Elaboración: BCRP, Sucursal Iquitos. Departamento de Estudios Económicos.

En marzo, crecieron interanual la inversión pública, créditos de consumo, manufactura, crédito total, empleo en empresas privadas formales de 10 y más trabajadores en Tarapoto y los despachos de cemento se recuperaron en 12,6 por ciento; en cambio, disminuyó el crédito hipotecario.

- La **producción manufacturera** avanzó en 13,4 por ciento interanual en marzo, inducida por el resultado positivo de la industria no primaria.
- Los **despachos de cemento** se recuperaron en 12,6 por ciento interanual en marzo, debido a los mayores gastos en obras públicas.
- Los **arribos de turistas a los establecimientos de hospedaje** cayeron en 7,9 por ciento interanual en marzo, debido al mayor flujo de turistas nacionales.
- El **empleo en empresas privadas formales** de 10 y más trabajadores en Tarapoto registró un crecimiento de 3,0 por ciento interanual en marzo.
- El **crédito total** se incrementó en 8,0 por ciento interanual en marzo, a S/. 2 412 millones; asimismo, los créditos de consumo registraron un crecimiento de 13,4 por ciento; mientras el crédito hipotecario se contrajo en 0,5 por ciento interanual.
- La **inversión pública** creció en 70,8 por ciento interanual en marzo, debido a la mayor ejecución de obras en el gobierno regional y los gobiernos locales.

## SAN MARTÍN: Otros indicadores de actividad económica (Variación % respecto a similar mes del año anterior)

	Oct.16	Nov.16	Dic.16	Ene.17	Feb.17	Mar.17
Producción industrial 1/	↑ 19,2	↓ -14,7	↑ 5,9	↓ -12,9	↑ 7,5	↑ 13,4
Despachos de cemento 1/	↓ -17,5	↓ -14,1	↓ -2,7	↓ -14,0	↓ -6,1	↑ 12,6
Arribos a los establecimientos hospedaje	↑ 5,8	↓ -1,8	↑ 5,6	↑ 0,1	↓ -8,7	↓ -7,9
Empleo formal urbano 2/	↑ 3,5	↑ 3,3	↑ 1,7	↑ 0,2	↑ 2,4	↑ 3,0
Crédito total	↑ 5,1	↑ 5,7	↑ 6,4	↑ 5,6	↑ 5,9	↑ 8,0
Crédito de consumo	↑ 12,5	↑ 13,2	↑ 13,9	↑ 13,5	↑ 12,9	↑ 13,4
Crédito hipotecario	↓ -3,5	↓ -3,9	↓ -4,3	↓ -5,2	↓ -2,6	↓ -0,5
Inversión pública 1/	↓ -37,7	↓ -48,9	↓ -17,1	↓ -18,0	↑ 15,2	↑ 70,8

1/ En términos reales.

2/ En empresas de 10 a más trabajadores situadas en la ciudad de Tarapoto.

Fuentes: SBS y AFP, MTPE, MEF, MINCETUR y DIREPRO.

Elaboración: BCRP, Sucursal Iquitos. Departamento de Estudios Económicos.

## Algunos hechos de importancia suscitados en marzo 2017:

---

- Indeci informó, que el 18 de marzo, a consecuencia de intensas lluvias registradas en la zona, en la provincia de El Dorado, en el distrito de Sisa, se produjo el incremento del caudal del río Sisa y de Saposoá, en la provincia del Huallaga, en distrito de Saposoá, ambos afectaron viviendas, áreas de cultivo, vías de comunicación y el servicio de agua potable. Asimismo, el 18 de marzo, en la provincia de Picota, en el distrito de San Cristóbal de Puerto Rico, se produjo el incremento del caudal del río Huallaga y su posterior desborde, afectando viviendas en la localidad de Puerto Rico. En total hubieron 12 familias damnificadas, 40 familias afectadas, 12 viviendas colapsadas y 40 viviendas afectadas.

El sector agropecuario registró un crecimiento de 19,9 por ciento interanual en marzo.

**SAN MARTÍN: Producción de principales productos agropecuarios 1/**  
(Toneladas)

Sub-sectores	Estructura	Marzo				Enero - Marzo				
	Porcentual 2015 <sup>2/</sup>	2016	2017	Var. % Contribución <sup>3/</sup>	2016	2017	Var. % Contribución <sup>3/</sup>	2016	2017	Var. % Contribución <sup>3/</sup>
<b>AGRÍCOLA</b>	<b>87,8</b>			<b>22,5</b>	<b>19,2</b>				<b>7,9</b>	<b>6,8</b>
<b>Orientado a la industria</b>	<b>44,7</b>			<b>23,4</b>	<b>9,1</b>				<b>-1,8</b>	<b>-0,7</b>
Caña de azúcar	0,9	19 782	19 014	-3,9	0,0	54 397	56 176	3,3	0,0	
Palma aceitera	6,2	29 834	32 248	8,1	0,6	90 732	94 217	3,8	0,3	
Maíz amarillo duro	4,4	4 620	8 270	79,0	1,8	42 331	34 864	-17,6	-1,3	
Cacao	11,7	3 063	3 025	-1,2	-0,1	8 887	7 992	-10,1	-1,2	
Café	21,4	4 456	6 307	41,5	6,8	7 087	8 281	16,8	1,5	
<b>Orientado al mercado interno</b>	<b>43,2</b>			<b>21,7</b>	<b>10,1</b>				<b>15,5</b>	<b>7,4</b>
Arroz cáscara	30,4	47 594	62 428	31,2	9,3	142 244	178 670	25,6	8,0	
Yuca	1,9	7 849	7 165	-8,7	-0,2	24 103	22 287	-7,5	-0,2	
Plátano	7,1	32 103	32 489	1,2	0,1	94 619	94 679	0,1	0,0	
Naranja	0,9	5 092	5 091	0,0	0,0	8 905	7 390	-17,0	-0,2	
Piña	0,2	773	943	22,0	0,0	1 974	2 520	27,7	0,1	
Papaya	0,3	1 597	2 114	32,4	0,1	4 718	5 398	14,4	0,1	
Otros	2,4	19 766	22 287	17,2	0,7	60 408	55 124	-7,8	-0,3	
<b>PECUARIO</b>	<b>12,2</b>			<b>4,7</b>	<b>0,7</b>				<b>5,0</b>	<b>0,7</b>
Carne de aves <sup>4/</sup>	7,2	2 720	3 034	11,5	0,9	8 034	8 879	10,5	0,9	
Carne de porcino <sup>4/</sup>	0,5	248	256	3,2	0,0	665	704	5,9	0,0	
Carne de vacuno <sup>4/</sup>	1,1	505	510	1,0	0,0	1 527	1 522	-0,4	0,0	
Huevos	1,9	1 158	1 046	-9,7	-0,3	3 438	3 126	-9,1	-0,3	
Leche	1,4	3 027	3 031	0,1	0,0	8 194	8 696	6,1	0,1	
Otros	0,0	5	5	0,0	0,0	14	14	-4,3	0,0	
<b>SECTOR AGROPECUARIO</b>	<b>100,0</b>			<b>19,9</b>	<b>19,9</b>				<b>7,5</b>	<b>7,5</b>

1/ Cifras preliminares.

2/ A precios de 2007.

3/ En base a la estructura porcentual de similar periodo de 2016.

4/ Peso neto.

Fuente: DRASAM y MINAGRI.

Elaboración: BCRP, Sucursal Iquitos. Departamento de Estudios Económicos.

- El **sub-sector agrícola** se expandió en 22,5 por ciento interanual en marzo, inducido por la mayor producción de arroz cáscara, café, maíz amarillo y palma aceitera, los cuales ostentan una mayor contribución; los casos de maíz amarillo duro y arroz cáscara se explicaron por las mayores áreas cosechadas y mejores rendimientos.
- En el periodo enero-marzo de 2017, el sub-sector agrícola acumuló un crecimiento de 7,9 por ciento interanual, debido a la mayor producción de arroz, café y palma aceitera.
- La **producción pecuaria** creció en 4,7 por ciento interanual en marzo, debido a la mayor producción de carne (aves, porcino y vacuno) y leche.
- En el periodo enero-marzo acumuló un avance de 5,0 por ciento, explicado por la mayor producción de carne (aves y porcino) y leche.

## La producción interna de pescado registró una contracción de 8,3 por ciento interanual en marzo.....

### SAN MARTÍN: Producción pesquera 1/ (En TM)

	Marzo		Var. %	Enero - Marzo		Var. %
	2016	2017		2016	2017	
<b>Producción Interna</b>	<b>181</b>	<b>166</b>	<b>-8,3</b>	<b>495</b>	<b>479</b>	<b>-3,2</b>
<b>Fresco</b>	<b>181</b>	<b>166</b>	<b>-8,3</b>	<b>495</b>	<b>479</b>	<b>-3,2</b>
Tilapia	99	149	50,5	272	422	55,1
Gamitana	30	0	-100,0	81	5	-93,8
Camaron gigante	1	2	100,0	3	8	166,7
Paco	39	4	-89,7	105	8	-92,4
Paiche	0	0	-	0	0	-
Boquichico	8	2	-75,0	24	12	-50,0
Otras especies	4	9	125,0	10	24	140,0
<b>SECTOR PESCA 1/</b>			<b>-8,3</b>			<b>-3,2</b>

1/ A precios de 2007. Cifras preliminares.

Fuente: DIREPRO.

Elaboración: BCRP, Sucursal Iquitos. Departamento de Estudios Económicos.

- La **producción interna de pescado** registró una contracción de 8,3 por ciento interanual en marzo, explicado por la menor crianza de gamitana y paco, en piscigranjas.
- En el periodo enero-marzo la producción interna disminuyó en 3,2 por ciento interanual, debido a la menor crianza de paco y de gamitana; además se registró escasez de boquichico.

## La manufactura registró un crecimiento de 13,4 por ciento interanual en marzo.

### SAN MARTÍN: Producción manufacturera <sup>1/</sup> (Variación % real respecto al mismo periodo del año anterior)

Ramras de actividad	Estructura %	Marzo		Enero-Marzo	
	2015 2/	Var. %	Contribución3/	Var. %	Contribución3/
<b>MANUFACTURA PRIMARIA</b>	<b>0,5</b>	<b>-100,0</b>	-1,0	<b>-100,0</b>	-2,2
Biodiesel	0,5	-100,0	-1,0	-100,0	-2,2
<b>MANUFACTURA NO PRIMARIA</b>	<b>99,5</b>	<b>14,6</b>	14,5	<b>3,9</b>	3,8
Aceite y manteca	52,5	13,5	8,1	7,8	4,5
Queso y mantequilla	3,7	-32,9	-1,5	-20,0	-0,7
Chocolates	0,2	105,2	0,9	368,6	3,7
Bebidas gaseosas	5,6	75,2	1,5	56,4	1,3
Madera aserrada	1,7	130,6	1,2	23,3	0,2
Jabón	4,3	23,5	0,7	2,2	0,1
Ladrillos, bloques y adoquines	1,0	-15,0	-0,1	-8,4	-0,1
Cemento	30,5	13,4	3,6	-7,2	-2,0
<b>SECTOR MANUFACTURA</b>	<b>100,0</b>	<b>13,4</b>	<b>13,4</b>	<b>1,5</b>	<b>1,5</b>

1/ Cifras preliminares.

2/ A precios de 2007.

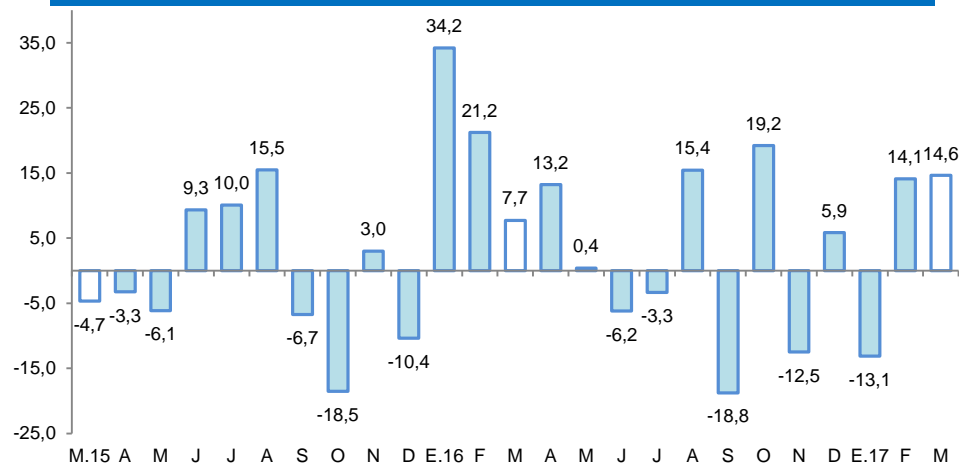
3/ En base a la estructura porcentual de similar periodo de 2016.

Fuente: DIREPRO y Empresas.

Elaboración: BCRP, Sucursal Iquitos. Departamento de Estudios Económicos.

- La **industria primaria** disminuyó totalmente (-100,0 por ciento) interanual en marzo, debido a la ausencia de producción de biodiesel.
- La **industria no primaria** avanzó en 14,6 por ciento interanual en marzo, debido a la mayor producción de aceite y manteca, cemento, bebidas gaseosas y madera aserrada, que ostentan mayor contribución positiva; con ello, en el primer trimestre creció en 3,9 por ciento.

### SAN MARTÍN: Crecimiento de la manufactura no primaria (Variación % real respecto al mismo mes del año anterior)

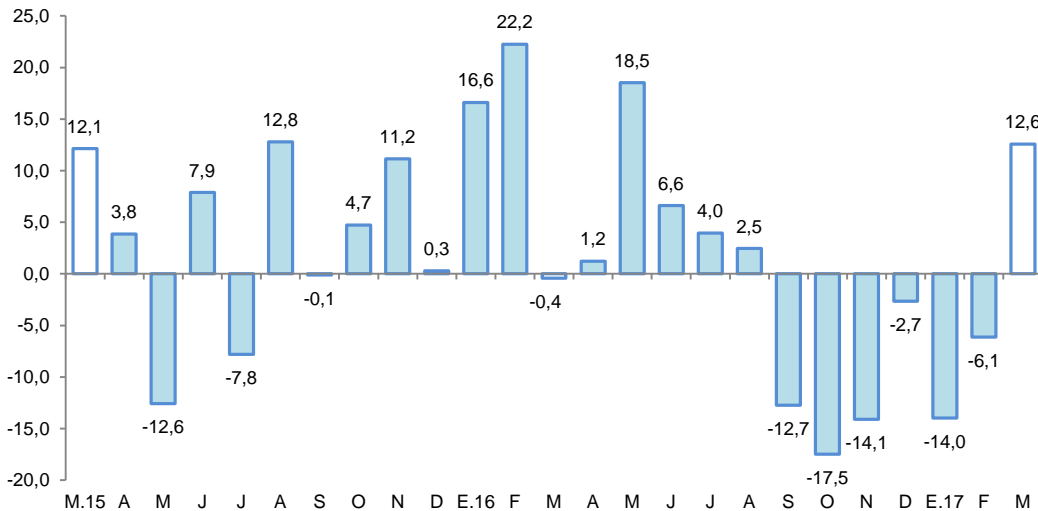


Fuente: DIREPRO y EMPRESAS

Elaboración: BCRP, Sucursal Iquitos. Departamento de Estudios Económicos.

Los despachos de cemento se recuperaron en 12,6 por ciento interanual en marzo.

**SAN MARTÍN: Despachos de cemento**  
(Var.% con respecto a similar mes del año anterior)



Fuente: Cementos Pacasmayo y Cementos Selva.  
Elaboración: BCRP, Sucursal Iquitos. Departamento de Estudios Económicos.

- Los **despachos** de cemento se recuperaron en 12,6 por ciento interanual en marzo, debido a los mayores gastos en obras públicas, los cuales registraron un indicador positivo (70,8 por ciento interanual), asociado a la mayor inversión del gobierno nacional y los gobiernos locales.
- En el periodo enero-marzo los despachos de cemento cayeron en 3,6 por ciento, debido a menores gastos de obras privadas; mientras los gastos en obras públicas avanzaron en 44,4 por ciento, debido a la mayor inversión de los tres niveles de gobierno.



## El empleo en empresas privadas formales de 10 y más trabajadores en Tarapoto registró un crecimiento de 3,0 por ciento interanual en marzo.

### Tarapoto: Índice mensual de empleo en empresas privadas formales de 10 a más trabajadores (Octubre 2010 = 100)

Rama de Actividad	Marzo			Enero - Marzo		
	2016	2017	Var. %	2016	2017	Var. %
Primaria <sup>2/</sup>	127,2	132,8	4,4	127,5	130,4	2,3
Manufactura	85,0	90,9	6,8	80,4	89,1	10,8
Comercio	136,3	143,3	5,1	136,9	142,1	3,8
Transporte y Comunicaciones	147,6	156,8	6,2	147,6	156,0	5,7
Servicios <sup>3/</sup>	125,3	126,1	0,6	121,0	120,1	-0,8
<b>Total</b>	<b>125,5</b>	<b>129,3</b>	<b>3,0</b>	<b>123,4</b>	<b>125,7</b>	<b>1,9</b>

Nota: La información corresponde al primer día de cada mes.

1/ Cifras preliminares.

2/ Conformada por las subramas agricultura, pesca e hidrocarburos.

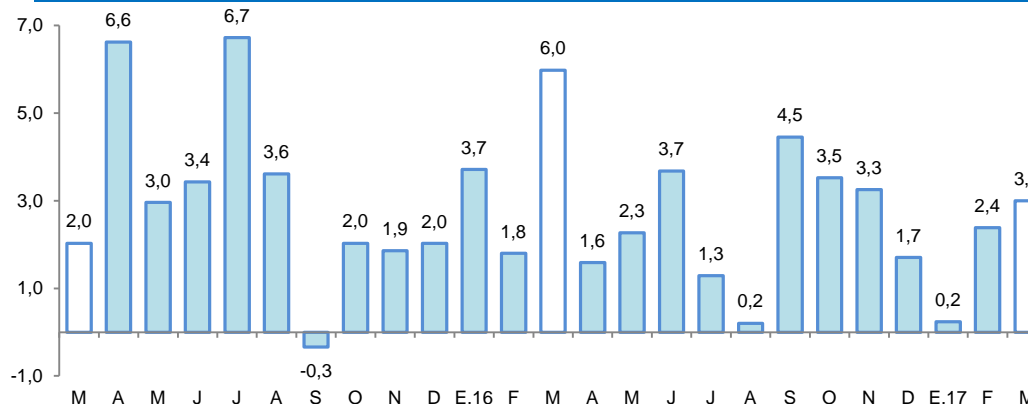
3/ Conformada por las subramas servicios prestados a empresas, restaurantes y hoteles, establecimientos financieros, enseñanza, servicios sociales y comunales; y electricidad, gas y agua.

Fuente: MTPE – Encuesta Nacional de Variación Mensual del Empleo (ENVME).

Elaboración: BCRP, Sucursal Iquitos. Departamento de Estudios Económicos.

- Debido al mayor requerimiento de trabajadores en las cinco ramas de actividad económica, en particular manufactura (6,8 por ciento) y, transporte y comunicaciones (6,2 por ciento).
- En el periodo enero-marzo, el empleo en empresas privadas formales acumuló un crecimiento promedio de 1,9 por ciento interanual, explicado por los mayores requerimientos de puestos de trabajo en cuatro de las cinco ramas de actividad económica, en particular manufactura (10,8 por ciento) y, transporte y comunicaciones (5,7 por ciento).

### Tarapoto: Crecimiento del empleo formal urbano (Var.% respecto a similar mes del año anterior)



Fuente: MTPE – Encuesta Nacional de Variación Mensual del Empleo (ENVME).

## El crédito registró un crecimiento de 8,0 por ciento interanual en marzo.

### SAN MARTÍN: Crédito

(Saldos a fin de periodo en millones de soles)

	Estructura % Mar-17	Marzo		Var.% Nominal Mar-17 / Mar-16
		2016	2017	
<b>Banco de la Nación</b>	<b>5,8</b>	<b>125</b>	<b>141</b>	<b>12,4</b>
<b>Agrobanco</b>	<b>4,3</b>	<b>100</b>	<b>104</b>	<b>4,4</b>
<b>Banca Múltiple</b>	<b>65,0</b>	<b>1 505</b>	<b>1 568</b>	<b>4,2</b>
<b>Instituciones No Bancarias</b>	<b>24,8</b>	<b>504</b>	<b>599</b>	<b>18,8</b>
Financieras	6,3	144	151	4,6
Cajas Municipales	17,8	346	429	23,9
Cajas Rurales	0,2	4	6	41,7
Edpymes	0,5	9	13	37,4
Arrendamiento Financiero	0,0	0	0	-
<b>TOTAL</b>	<b>100,0</b>	<b>2 235</b>	<b>2 412</b>	<b>8,0</b>
<b>Empresas</b>	<b>65,4</b>	<b>1 479</b>	<b>1 578</b>	<b>6,7</b>
<b>Personas</b>	<b>34,6</b>	<b>755</b>	<b>834</b>	<b>10,5</b>
Consumo	27,9	594	674	13,4
Hipotecario	6,6	161	160	-0,5
MN	97,1	2 147	2 343	9,1
ME	2,9	87	69	-20,6
ME (Mill. US\$)		26	21	-18,7

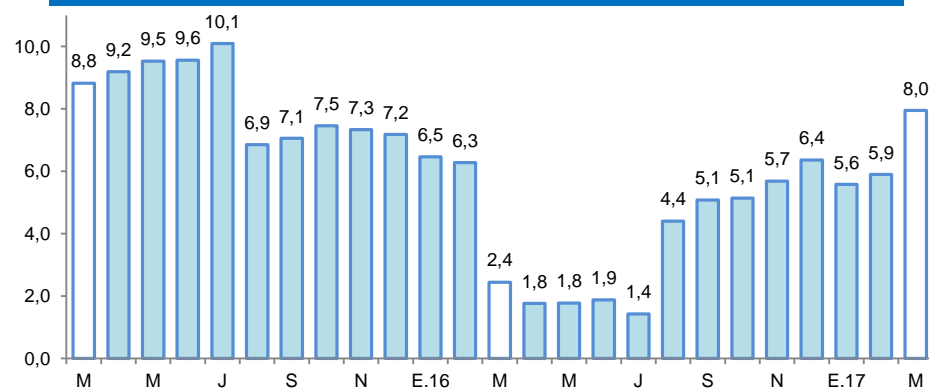
Fuente: SBS y AFP

Elaboración: BCRP, Sucursal Iquitos. Departamento de Estudios Económicos.

- La tasa de morosidad en marzo de 2017 fue de 9,9 por ciento, mayor en 1,3 puntos porcentuales respecto a similar mes del año anterior. La tasa de morosidad en las cajas municipales (8,7 por ciento) decreció en 0,4 puntos porcentuales; sin embargo, en la banca múltiple (11,9 por ciento) se incrementó en 1,9 puntos porcentuales.

### SAN MARTÍN: Crecimiento del crédito

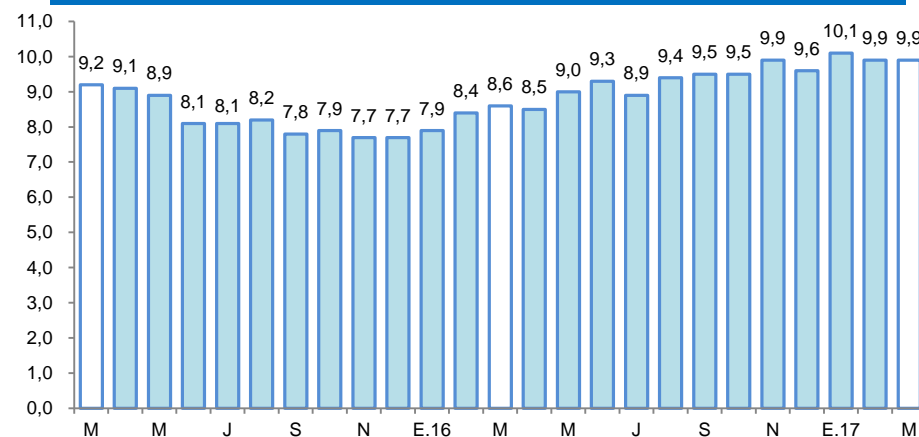
(Var.% respecto a similar mes del año anterior)



Fuente: SBS y AFP.

### SAN MARTÍN: Tasa de morosidad <sup>1/</sup>

(Porcentaje del saldo de crédito total)



<sup>1/</sup> preliminar, calculado en base a: (créditos vencidos + créditos en cobranza judicial) / colocaciones brutas.  
Fuente: SBS y AFP.

Los depósitos crecieron en 4,0 por ciento interanual en marzo, a S/ 846 millones.

## SAN MARTÍN: Depósitos

(Saldos a fin de periodo en millones de soles)

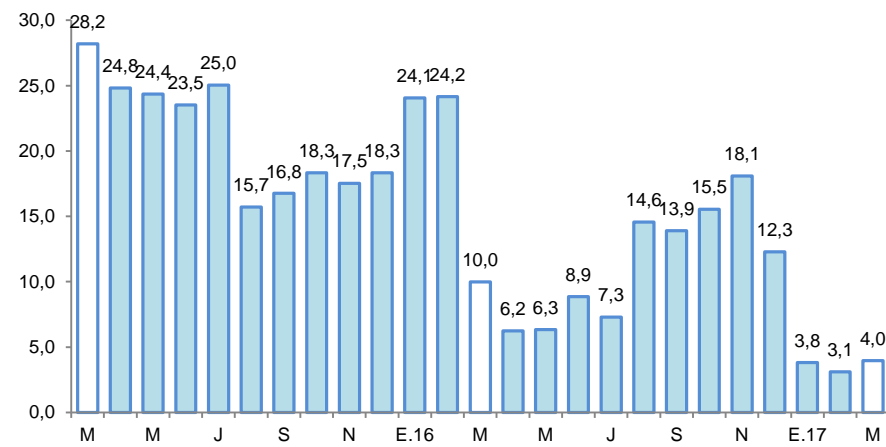
	Estructura %	Marzo		Var.% Nominal
	Mar-17	2016	2017	Mar-17 / Mar-16
<b>Banco de la Nación</b>	<b>21,9</b>	<b>198</b>	<b>185</b>	<b>-6,8</b>
<b>Banca Múltiple</b>	<b>58,0</b>	<b>482</b>	<b>491</b>	<b>1,8</b>
<b>Instituciones No Bancarias</b>	<b>20,1</b>	<b>133</b>	<b>170</b>	<b>27,9</b>
Financieras	0,6	4	5	11,6
Cajas Municipales	19,5	128	165	28,4
Cajas Rurales	0,0	0	0	87,1
<b>TOTAL</b>	<b>100,0</b>	<b>813</b>	<b>846</b>	<b>4,0</b>
Vista	28,9	262	245	-6,7
Ahorro	52,2	410	442	7,9
A plazo	18,8	141	159	12,5
MN	87,7	702	742	5,7
ME	12,3	112	104	-7,0
ME (Mill. US\$)		34	32	-4,8

Fuente: SBS y AFP

Elaboración: BCRP, Sucursal Iquitos. Departamento de Estudios Económicos.

## SAN MARTÍN: Crecimiento de los depósitos

(Var.% respecto a similar mes del año anterior)



Fuente: SBS

## La inversión pública registró un crecimiento de 70,8 por ciento interanual en marzo.

### SAN MARTÍN: Inversión pública <sup>1/ 2/</sup> (En millones de nuevos soles)

	Marzo			Enero - Marzo		
	2016	2017	Var. % real	2016	2017	Var. % real
Gobierno nacional	10,4	8,5	-21,6	14,4	15,1	1,4
Gobierno regional	25,6	47,4	77,9	43,7	65,9	45,1
Gobiernos locales	22,6	48,3	105,2	41,6	68,5	58,6
<b>Total</b>	<b>58,6</b>	<b>104,1</b>	<b>70,8</b>	<b>99,8</b>	<b>149,6</b>	<b>44,4</b>

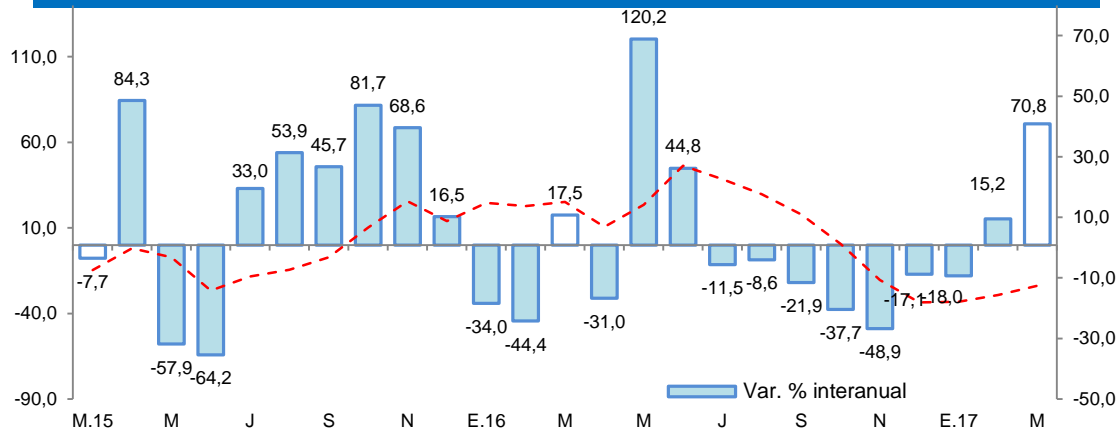
1/ Información actualizada al 31 de mayo de 2017.

2/ Comprende la adquisición de activos no financieros.

Fuente: MEF.

Elaboración: BCRP, Sucursal Iquitos.

### SAN MARTÍN: Crecimiento de la inversión pública (Var. % real con respecto a similar mes del año anterior)



Fuente: MEF.

Elaboración: BCRP, Sucursal Iquitos.

- Explicada por la mayor ejecución de obras en el gobierno regional y los gobiernos locales; en el caso del gobierno regional por avance en obras de hospitales, vías departamentales y colegios; y en los gobiernos locales por obras de agua potable y saneamiento básico.
- En el periodo enero-marzo de 2017, la inversión registró una expansión de 44,4 por ciento interanual, explicada por la mayor ejecución de obras en los tres niveles de gobierno; en particular los gobiernos locales con una expansión de 58,6 por ciento interanual.
- La inversión ejecutada en el periodo enero-marzo de 2017 representó el 11,0 por ciento del presupuesto institucional modificado (PIM); el gobierno regional avanzó el 16,0 por ciento; los gobiernos locales avanzaron el 11,5 por ciento; y el gobierno nacional el 4,3 por ciento.