



BANCO CENTRAL DE RESERVA DEL PERÚ

Loreto: Síntesis de Actividad Económica - Junio 2017 -

**Departamento de Estudios Económicos
Sucursal Iquitos**

Viernes, 15 de setiembre de 2017

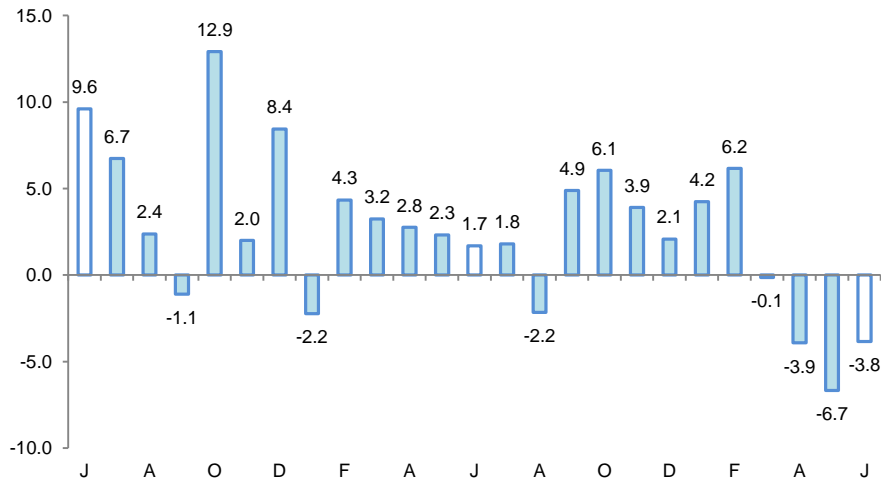
En junio, los sectores agropecuario y pesca disminuyeron en 3,8 por ciento y 5,5 por ciento interanual, respectivamente; mientras que el sector minería registró un crecimiento de 121,4 por ciento.

Actividad Primaria

- El **sector agropecuario** registró una disminución de 3,8 por ciento interanual en junio, explicada por los resultados negativos de los sub-sectores agrícola y pecuario.
- El **sector pesca** se contrajo en 5,5 por ciento interanual en junio, debido a la escasez de ciertas especies de peces en los ríos amazónicos, lo cual originó un menor desembarque de pescado para consumo humano directo en los estados de conservación fresco y salpreso.
- La **actividad minera** avanzó en 121,4 por ciento interanual en junio, debido a la mayor producción de petrolero crudo, ante la reanudación parcial del bombeo en el ramal norte del Oleoducto Nor Peruano.

LORETO: Crecimiento de la producción agropecuaria

(Var.% real respecto a similar mes del año anterior)

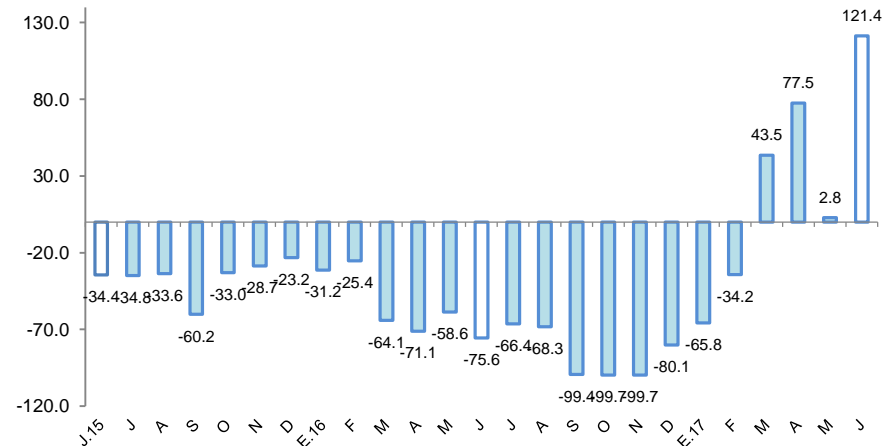


Fuente: DRAL y MINAGRI

Elaboración: BCRP, Sucursal Iquitos. Departamento de Estudios Económicos.

LORETO: Crecimiento de la producción petrolera

(Var.% real respecto a similar mes del año anterior)



Fuente: PerúPetro S.A.

Elaboración: BCRP, Sucursal Iquitos. Departamento de Estudios Económicos.

En junio, crecieron interanual, la inversión pública y créditos de consumo; pero cayeron manufactura, empleo en empresas privadas formales de 10 y más trabajadores en Iquitos, crédito hipotecario y crédito total.

- La **producción manufacturera** se contrajo en 11,7 por ciento interanual en junio, explicado por los resultados negativos de la industria primaria y no primaria.
- Los **arribos de turistas a los establecimientos de hospedaje** disminuyeron en 8,4 por ciento interanual en mayo, debido al menor flujo del turismo interno.
- El **empleo** en empresas privadas formales de 10 y más trabajadores en Iquitos disminuyó en 6,9 por ciento interanual en junio, debido al menor requerimiento de trabajadores en todas las ramas de actividad, principalmente en primaria y servicios.
- El **crédito total** se contrajo en 2,6 por ciento interanual en junio, a S/ 2 071 millones; asimismo, el crédito hipotecario disminuyó en 3,2 por ciento interanual; mientras los créditos de consumo avanzaron en 9,6 por ciento.
- La **inversión pública** avanzó en 38,7 por ciento, en valores reales, frente a la registrada en junio de 2016, debido a la mayor ejecución de obras en el gobierno regional y gobiernos locales; mientras la inversión del gobierno nacional disminuyó en 2,4 por ciento.

LORETO: Otros indicadores de actividad económica

(Variación % respecto a similar mes del año anterior)

	Ene.17	Feb.17	Mar.17	Abr.17	May.17	Jun.17
Producción industrial 1/	↑ 0,9	↓ -3,9	↑ 1,8	↑ 18,9	↑ 0,1	↓ -11,7
Arribos a los establecimientos hospedaje	↓ -7,9	↓ -8,5	↓ -19,4	↓ -3,7	↓ -8,4	-
Empleo formal urbano 2/	↓ -14,1	↓ -9,0	↓ -8,4	↓ -8,6	↓ -6,1	↓ -6,9
Crédito total	↓ -0,1	↑ 0,8	↑ 0,5	↑ 0,4	↓ -2,4	↓ -2,6
Créditos de consumo	↑ 12,6	↑ 12,2	↑ 11,9	↑ 11,0	↑ 9,1	↑ 9,6
Crédito hipotecario	↓ -3,7	↓ -4,4	↓ -4,5	↓ -4,7	↓ -4,3	↓ -3,2
Inversión pública 1/	↑ 12,4	↑ 176,6	↑ 41,8	↑ 47,0	↓ -7,8	↑ 38,7

1/ En términos reales.

2/ En empresas de 10 a más trabajadores situadas en la ciudad de Iquitos.

Fuente: SBS y AFP, MTPE, MEF, MINCETUR y DIREPRO.

Elaboración: BCRP, Sucursal Iquitos.

Algunos hechos de importancia suscitados en junio 2017:

- El Ministerio de Energía y Minas (MEM) informó que dentro de dos semanas reanudarán la plena operación del Oleoducto Nor Peruano, luego de haber estado detenido por más de un año por diversas roturas y filtraciones. Se han solucionado los puntos críticos en todos sus tramos, hoy su ramal norte reparado al 100 por ciento; el tramo 1 está al 95 por ciento y el tramo dos estaba al 88 por ciento, y ya se han hecho operaciones de prueba.
- Delfin Amazon Cruises anunció el inicio de operaciones del nuevo crucero Delfin III que recorrerá las aguas del Amazonas en Iquitos, hacia la reserva Pacaya Samiria. La embarcación cuenta con más de 20 suites privadas de diferentes tamaños y características, y tiene capacidad para más de 40 pasajeros.
- La Corporación Peruana de Aeropuertos y Aviación Comercial invertirá S/ 5 millones en la rehabilitación del Aeropuerto Moisés Benzaquen Rengifo, en Yurimaguas. Las mejoras consisten en dar mantenimiento de la pista de aterrizaje, el terminal de pasajeros, y oficinas.
- El Minagri hizo entrega de 51 toneladas de semillas mejoradas y certificadas de arroz y maíz para recuperar 3 mil hectáreas en Alto Amazonas y Datem del Marañón. Los agricultores beneficiados fueron 2 500 y los distritos involucrados son Teniente César López, Balsapuerto, Lagunas, Jeberos y Cahuapanas.

La actividad agropecuaria disminuyó en 3,8 por ciento interanual en junio, debido a los resultados negativos de los sub-sectores agrícola y pecuario.

LORETO: Producción de principales productos agropecuarios ^{1/} (Toneladas)

Sub-sectores	Estructura Porcentual 2015 ^{2/}	Junio				Enero - Junio			
		2016	2017	Var. %	Contribución ^{3/}	2016	2017	Var. %	Contribución ^{3/}
AGRÍCOLA	80,8			-3,9	-2,8			-0,03	0,0
Orientado a la industria	18,1			-7,7	-0,9			0,9	0,1
Caña de azúcar	1,5	13 009	13 093	0,6	0,0	82 200	82 442	0,3	0,0
Palma aceitera	5,5	8 665	8 671	0,1	0,0	56 486	56 673	0,3	0,0
Maíz amarillo duro	10,8	1 115	611	-45,2	-0,9	25 027	25 331	1,2	0,1
Cacao	0,4	3	3	0,0	0,0	122	142	16,4	0,0
Orientado al mercado interno	62,6			-3,1	-1,9			-0,3	-0,2
Arroz cáscara	11,8	697	734	5,3	0,1	18 554	19 384	4,5	0,3
Yuca	20,1	30 058	27 957	-7,0	-1,9	176 204	173 545	-1,5	-0,3
Plátano	14,2	22 406	22 532	0,6	0,1	136 440	133 059	-2,5	-0,4
Maíz choclo	1,6	512	321	-37,3	-0,3	6 626	6 919	4,4	0,1
Piña	0,9	329	331	0,6	0,0	5 361	5 437	1,4	0,0
Otros	14,0	15 302	15 630	1,2	0,1	130 238	133 632	2,0	0,3
PECUARIO	19,2			-3,8	-1,1			-3,4	-0,8
Carne de aves ^{4/}	15,1	2 200	2 044	-7,1	-1,6	12 043	10 993	-8,7	-1,5
Carne de porcino ^{4/}	1,1	172	190	10,5	0,2	976	1 162	19,1	0,2
Carne de vacuno ^{4/}	0,8	111	120	8,1	0,1	647	677	4,6	0,0
Huevos	1,9	371	394	6,2	0,2	2 106	2 464	17,0	0,4
Leche	0,3	166	186	12,0	0,0	1 104	1 111	0,6	0,0
Otros	0,1	15	16	6,7	0,0	76	30	34,3	0,0
SECTOR AGROPECUARIO	100,0			-3,8	-3,8			-0,8	-0,8

1/ Cifras preliminares.

2/ A precios de 2007.

3/ En base a la estructura porcentual de similar periodo de 2016.

4/ Peso neto.

Fuente: DRAL y MINAGRI.

Elaboración: BCRP, Sucursal Iquitos. Departamento de Estudios Económicos.

- El **sub-sector agrícola** disminuyó en 3,9 por ciento interanual en junio, debido a la menor producción de yuca, maíz amarillo y maíz choclo; todos los casos explicados por las menores áreas cosechadas, las cuales se asociaron a las hectáreas perdidas por las inundaciones de los ríos en los meses de enero, marzo y abril.
- En el primer semestre, el sub-sector agrícola acumuló una disminución de 0,03 por ciento interanual, explicada por la menor producción de yuca y plátano.
- La **producción pecuaria** registró una contracción de 3,8 por ciento interanual en junio, explicada por la menor producción de carne de aves.
- En el primer semestre de 2017, el sub-sector pecuario acumuló una disminución de 3,4 por ciento interanual.

El sector pesca disminuyó en 5,5 por ciento interanual en junio.

LORETO: Producción pesquera ^{1/}

(En TM y Miles de Unidades)

	Junio			Enero - Junio		Var. %
	2016	2017	Var. %	2016	2017	
Consumo Humano (toneladas)	555	560	0,9	3 460	3 483	0,7
Fresco	511	497	-2,7	3 155	3 180	0,8
Llambina	28	27	-3,6	363	347	-4,4
Ractacara	9	10	11,1	205	160	-22,0
Boquichico	135	82	-39,3	665	641	-3,6
Palometa	46	66	43,5	449	431	-4,0
Sardina	35	21	-40,0	110	95	-13,6
Otras especies	258	291	12,8	1 363	1 506	10,5
Salpreso	11	4	-63,6	70	54	-22,9
Seco salado	33	59	78,8	235	249	6,0
Ornamentales (miles de unidades)	633	491	-22,4	3 571	3 522	-1,4
Mercado interno	63	92	46,0	246	291	18,3
Mercado externo	570	399	-30,0	3 324	3 208	-3,5
Stock remanente y/o mortandad	0	0	-	1	23	-
SECTOR PESCA 2/			-5,5			0,2

1/ Cifras preliminares.

2/ A precios de 2007.

Fuente: DIREPRO.

Elaboración: BCRP, Sucursal Iquitos. Departamento de Estudios Económicos

- El Valor Bruto de la Producción (VBP) del sector pesca disminuyó en 5,5 por ciento interanual en junio, debido a la menor pesca ornamental de la especie otocinclos común para exportación; mientras el desembarque de pescado para consumo humano directo creció en 0,9 por ciento, principalmente en seco salado, asociado a la abundancia de la especie palometa, sábalo y doncella.
- En el primer semestre de 2017, el sector pesca creció en 0,2 por ciento interanual, debido al mayor desembarque para consumo humano directo, en los estados de conservación fresco y seco salado; mientras, la pesca ornamental acumuló una disminución de 1,4 por ciento interanual.

La producción de petróleo crudo fiscalizada avanzó en 121,4 por ciento interanual en junio.

LORETO: Sub-sector Hidrocarburos ^{1/} (Var. % real respecto al mismo periodo del año anterior)

Hidrocarburos	Estructura		Junio				Enero - Junio			
	Porcentual		2016	2017	Var. %	Contribución ^{3/}	2016	2017	Var. %	Contribución ^{3/}
	2015 ^{2/}	2016								
Petróleo crudo	100,0	140	310	121,4	121,4	1 670	1 611	-3,5	-3,5	
SECTOR MINERÍA 2/	100,0			121,4	121,4			-3,5	-3,5	

1/ Cifras preliminares.

2/ A precios de 2007.

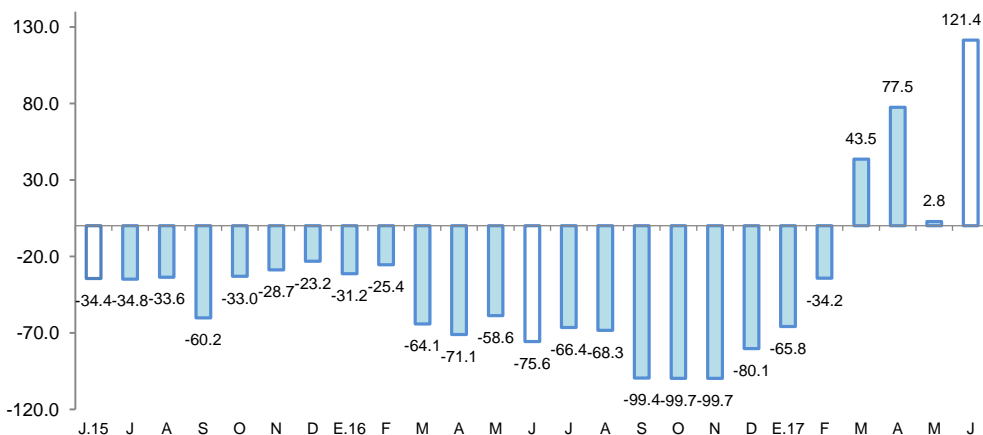
3/ En base a la estructura porcentual de similar periodo de 2016.

Fuente: PerúPetro S.A.

Elaboración: BCRP, Sucursal Iquitos. Departamento de Estudios Económicos.

- Debido a la reanudación parcial del bombeo en el ramal norte del Oleoducto Nor Peruano, para realizar pruebas de mantenimiento. Operaron en explotación los lotes 8 y 192.
- En el primer semestre de 2017, la producción de petróleo acumuló una disminución de 3,5 por ciento interanual, explicada por el cierre temporal del Oleoducto Nor Peruano.

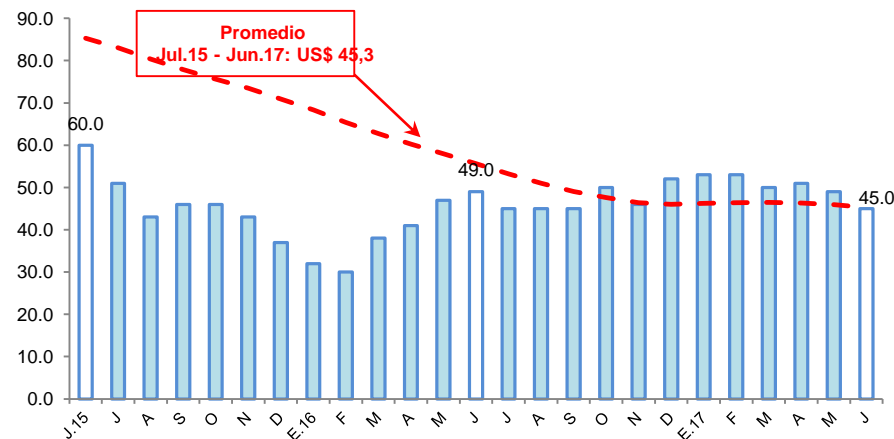
LORETO: Crecimiento de la producción de petróleo crudo (Var.% real respecto a similar mes del año anterior)



Fuente: PerúPetro.

Elaboración: BCRP, Sucursal Iquitos. Departamento de Estudios Económicos.

LORETO: Cotización internacional de petróleo-WTI (US\$/barriles promedio mensual)



Fuente: Bloomberg.

Elaboración: BCRP, Sucursal Iquitos. Departamento de Estudios Económicos.

La manufactura se contrajo en 11,7 por ciento interanual en junio, inducida por los resultados negativos de la industria primaria y no primaria.

LORETO: Producción manufacturera ^{1/}

(Variación % real respecto al mismo periodo del año anterior)

Ramras de actividad	Estructura Porcentual 2015 ^{2/}	Junio		Enero-Junio	
		Var. %	Contribución ^{3/}	Var. %	Contribución ^{3/}
MANUFACTURA PRIMARIA	56,9	-11,5	-7,2	10,1	5,9
Productos cárnicos	0,0	-	-	-	-
Refinación de petróleo	56,9	-11,5	-7,2	10,1	5,9
MANUFACTURA NO PRIMARIA	43,1	-12,0	-4,5	-14,3	-5,9
Conservas de palmito	0,2	-59,5	-0,2	-48,7	-0,2
Productos lácteos	0,1	-42,5	0,0	-42,8	0,0
Pilado de arroz	0,0	-	-	-	-
Alimentos para animales	0,0	-25,7	0,0	23,2	0,0
Productos de panadería	0,3	-8,8	0,0	11,9	0,0
Bebidas malteadas	0,3	-	-	-100,0	-0,1
Bebidas gaseosas	6,7	3,3	0,2	-4,2	-0,3
Madera aserrada	17,2	-27,2	-2,9	-28,7	-3,5
Triplay	6,0	-4,6	-0,3	-12,2	-0,9
Periódicos	0,1	0,0	0,0	-0,5	0,0
Impresión	0,1	450,4	0,1	-14,2	0,0
Oxígeno industrial	0,1	200,0	0,1	66,6	0,0
Ladrillos	0,0	-	-	-	-
Mallas metálicas	0,0	-	-	29,5	0,0
Motores para pozos	0,0	-	-	-	-
Bombas para pozos	0,1	-1,4	0,0	-16,7	0,0
Motocicletas y motokar	12,1	-10,7	-1,5	-0,8	-0,1
SECTOR MANUFACTURA	100,0	-11,7	-11,7	0,01	0,01

1/ Cifras preliminares.

2/ A precios de 2007.

3/ En base a la estructura porcentual de similar periodo de 2015.

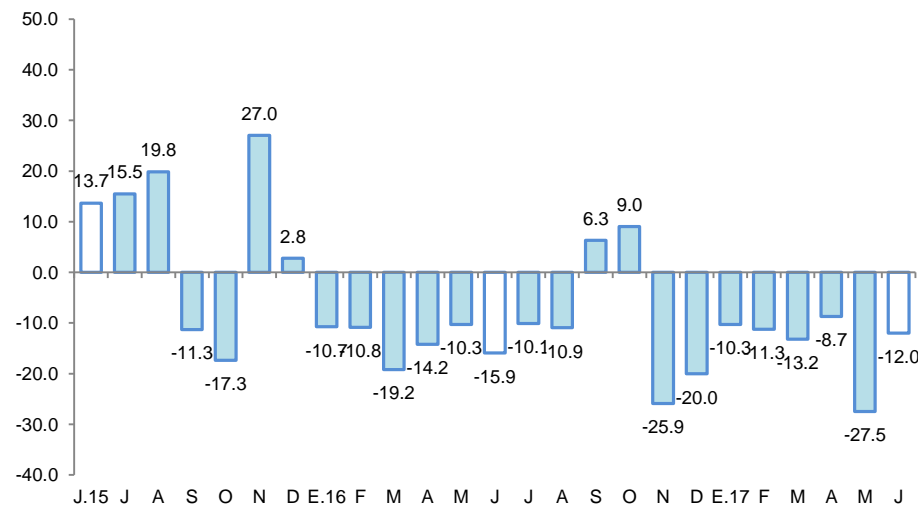
Fuente: DIREPRO y Empresas.

Elaboración: BCRP, Sucursal Iquitos. Departamento de Estudios Económicos.

- La industria primaria disminuyó en 11,5 por ciento interanual en junio, debido a la menor producción de refinados de petróleo crudo; pero en el primer semestre acumuló un crecimiento de 10,1 por ciento interanual.
- La industria no primaria cayó en 12,0 por ciento interanual en junio, debido a la menor producción de madera aserrada, motocicletas y motokar, triplay y conservas de palmito, los que ostentan la mayor contribución negativa.

LORETO: Crecimiento de la manufactura no primaria

(Variación % real respecto al mismo mes del año anterior)



Fuente: DIREPRO y principales empresas.

Elaboración: BCRP, Sucursal Iquitos. Departamento de Estudios Económicos.

El empleo en empresas privadas formales de 10 y más trabajadores en Iquitos disminuyó en 6,9 por ciento interanual en junio.

Iquitos: Índice mensual de empleo en empresas privadas formales de 10 a más trabajadores (Octubre 2010 = 100) 1/

Rama de Actividad	Junio			Enero - Junio		
	2016	2017	Var. %	2016	2017	Var. %
Primaria ^{2/}	39,1	36,7	-6,2	41,4	36,4	-12,1
Manufactura	74,6	67,8	-9,1	77,4	67,1	-13,3
Comercio	112,7	108,0	-4,2	111,3	107,9	-3,0
Transporte y Comunicaciones	90,7	84,1	-7,3	95,3	86,6	-9,2
Servicios ^{3/}	102,2	94,3	-7,7	102,5	92,3	-9,9
Total	85,2	79,3	-6,9	86,6	78,9	-8,9

Nota: La información corresponde al primer día de cada mes.

1/ Cifras preliminares.

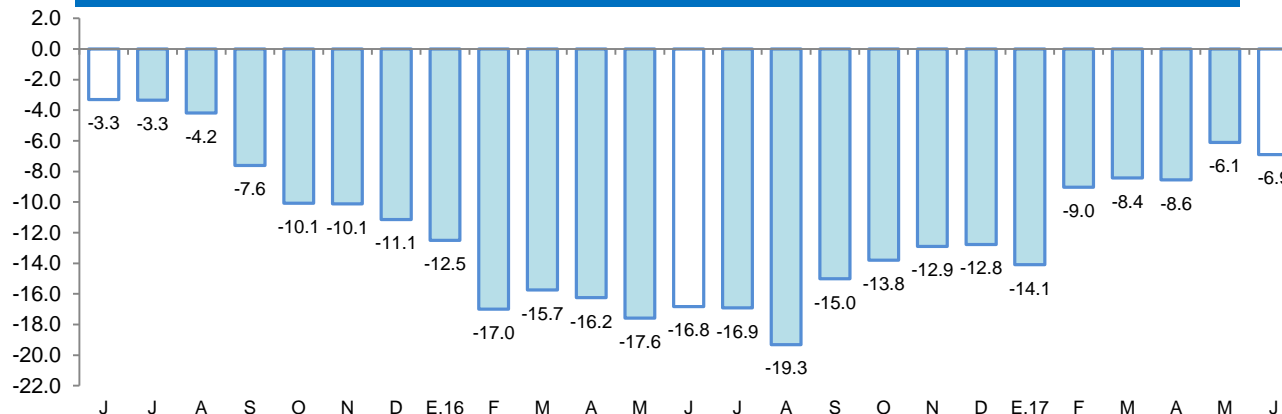
2/ Conformada por las subramas agricultura, pesca e hidrocarburos.

3/ Conformada por las subramas servicios prestados a empresas, restaurantes y hoteles, establecimientos financieros, enseñanza, servicios sociales y comunales; y electricidad, gas y agua.

Fuente: MTPE – Encuesta Nacional de Variación Mensual del Empleo (ENVME).

- Debido al menor requerimiento de trabajadores en las cinco ramas de actividad, en particular manufactura (-9,1 por ciento) y servicios (-7,7 por ciento), por el deterioro de las actividades forestal y petrolera, respectivamente.
- En el primer semestre, el empleo en empresas privadas formales registró una disminución promedio de 8,9 por ciento interanual, explicada por los menores requerimientos de trabajadores en las cinco ramas de actividad, en particular manufactura (-13,3 por ciento) y primaria (-12,1 por ciento).

Ciudad de Iquitos: Crecimiento del empleo formal urbano
(Var.% respecto a similar mes del año anterior)



Fuente: MTPE – Encuesta Nacional de Variación Mensual del Empleo (ENVME).

El crédito en Loreto disminuyó en 2,6 por ciento interanual en junio, a S/ 2 071 millones.

LORETO: Crédito ^{1/}

(Saldos a fin de periodo en millones de soles)

	Estructura %	Junio		Var.% Nominal
		Jun-17	2016	2017
Banco de la Nación	11,1	185	231	24,6
Agrobanco	2,1	67	43	-36,2
Banca Múltiple	69,7	1 520	1 443	-5,1
Instituciones No Bancarias	17,1	353	355	0,6
Financieras	4,4	89	91	1,8
Cajas Municipales	12,3	255	254	-0,5
Cajas Rurales	0,0	0	0	-
Edpymes	0,5	9	10	18,0
Arrendamiento Financiero	0,0	0	0	-
TOTAL	100,0	2 125	2 071	-2,6
Empresas	54,1	1 240	1 120	-9,7
Personas	45,9	886	951	7,4
Consumo	38,7	730	801	9,6
Hipotecario	7,3	155	150	-3,2
MN	94,7	1965	1961	-0,2
ME	5,3	161	110	-31,8
ME (Mill. US\$)		49	34	-31,0

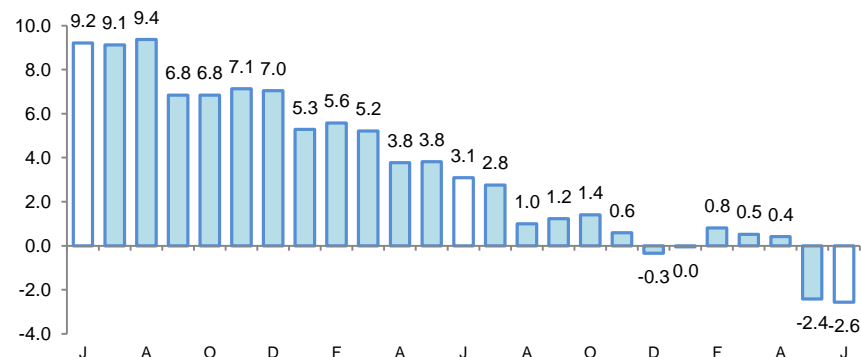
Fuente: SBS y AFP

Elaboración: BCRP, Sucursal Iquitos, Departamento de Estudios Económicos.

- La tasa de morosidad en junio fue de 8,9 por ciento, superior en 0,9 puntos porcentuales frente a similar mes de 2016. En las cajas municipales (11,0 por ciento) creció en 1,8 puntos porcentuales frente a junio 2016; y en la banca múltiple (9,9 por ciento) avanzó en 1,2 puntos porcentuales interanual.

LORETO: Crecimiento del crédito

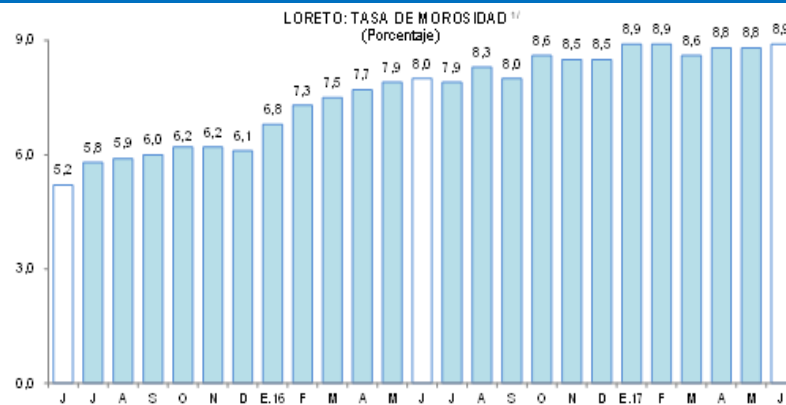
(Var.% respecto a similar mes del año anterior)



Fuente: SBS y AFP.

LORETO: Tasa de morosidad ^{1/}

(Porcentaje del saldo total de crédito)



^{1/} por titular, calculado a base de: (créditos vencidos + créditos en cobranza judicial) / colocaciones brutas.

Fuente: SBS y AFP.

Los depósitos en Loreto cayeron en 7,6 por ciento interanual en junio, a S/ 1 042 millones.

LORETO: Depósitos

(Saldos a fin de periodo en millones de soles)

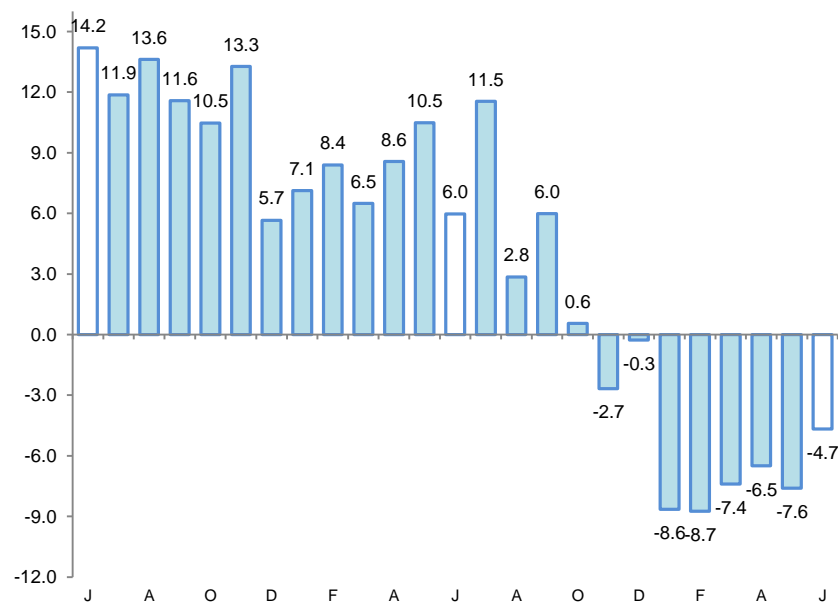
	Estructura %	Junio		Var.% Nominal
	Jun-17	2016	2017	Jun-17 / Jun-16
Banco de la Nación	15,1	178	157	-11,9
Banca Múltiple	66,6	722	694	-3,9
Instituciones No Bancarias	18,4	193	191	-1,0
Financieras	0,3	2	3	51,5
Cajas Municipales	18,1	191	188	-1,5
Cajas Rurales	0,0	0	0	-
TOTAL	100,0	1 093	1 042	-4,7
Vista	27,3	342	284	-17,0
Ahorro	39,5	403	412	2,1
A plazo	33,2	348	346	-0,5
MN	77,8	850	810	-4,6
ME	22,2	243	231	-4,9
ME (Mill. US\$)		74	71	-3,9

Fuente: SBS y AFP

Elaboración: BCRP, Sucursal Iquitos. Departamento de Estudios Económicos.

LORETO: Crecimiento de los depósitos totales

(Var.% respecto a similar mes del año anterior)



Fuente: SBS y AFP.

La inversión pública registró una expansión de 38,7 por ciento interanual en junio.

LORETO: Inversión pública ^{1/ 2/} (En millones de soles)

	Junio			Enero - Junio		
	2016	2017	Var. % real	2016	2017	Var. % real
Gobierno nacional	20,2	20,3	-2,4	48,1	67,7	36,4
Gobierno regional	8,6	28,3	221,5	56,2	101,9	75,4
Gobiernos locales	21,9	23,7	5,2	95,5	124,1	25,8
Total	50,7	72,3	38,7	199,9	293,7	42,3

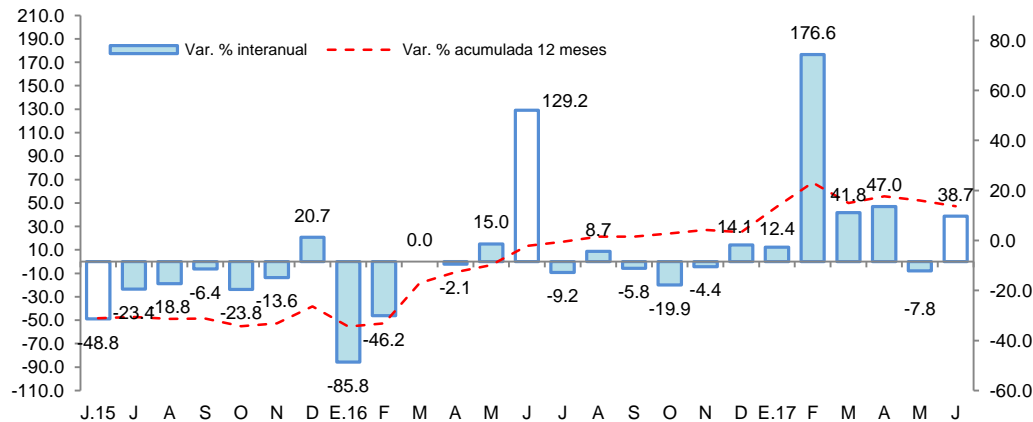
1/ Información actualizada al 31 de julio de 2017.

2/ Comprende la adquisición de activos no financieros.

Fuente: MEF.

Elaboración: BCRP. Sucursal Iquitos.

LORETO: Crecimiento de la inversión pública (Var. % real con respecto a similar mes del año anterior)



Fuente: MEF

Elaboración: BCRP. Sucursal Iquitos.

- Explicada por la mayor ejecución de obras en el gobierno regional (221,5 por ciento) y los gobiernos locales (5,2 por ciento); mientras que la inversión del gobierno nacional disminuyó en 2,4 por ciento. La mayor inversión del gobierno regional se asoció al avance de obras de mejoramiento de servicios educativos y de mejoramiento de servicios de salud.
- En el primer semestre, la inversión creció en 42,3 por ciento interanual, debido a la mayor ejecución de proyectos en los tres niveles de gobierno.
- En el primer semestre, la inversión ejecutada representó el 22,2 por ciento del presupuesto institucional modificado (PIM); los gobiernos locales avanzaron 28,7 por ciento, el gobierno regional 24,9 por ciento; y el gobierno nacional el 14,1 por ciento.