



BANCO CENTRAL DE RESERVA DEL PERÚ

# Loreto: Síntesis de Actividad Económica - Febrero 2017 -

Departamento de Estudios Económicos  
Sucursal Iquitos

Miércoles, 17 de mayo de 2017

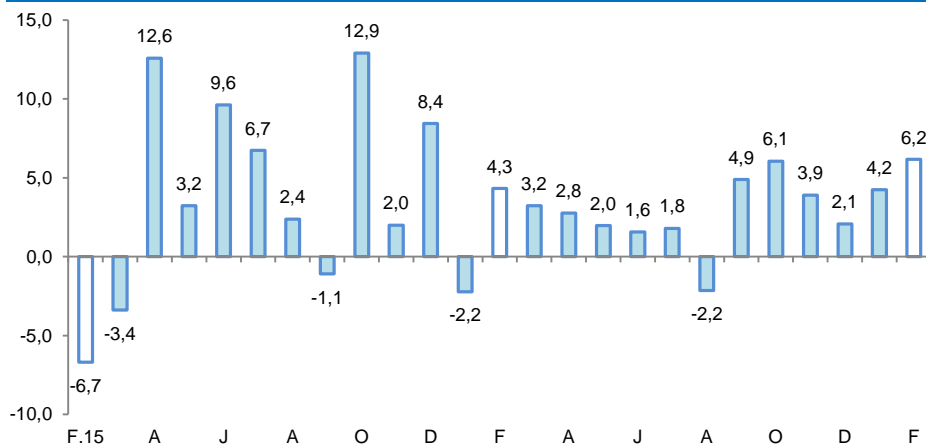
Los sectores pesca y agropecuario crecieron en 8,2 por ciento y 6,2 por ciento interanual en febrero, respectivamente; mientras minería se contrajo en 34,2 por ciento.

## Actividad Primaria

- El **sector agropecuario** avanzó en 6,2 por ciento interanual en febrero, debido a los resultados positivos de los sub-sectores agrícola y pecuario.
- El **sector pesca** creció en 8,2 por ciento interanual en febrero, debido al mayor desembarque de pescado para consumo humano directo en sus estados de conservación fresco y salpreso.
- La **actividad minera** disminuyó en 34,2 por ciento interanual en febrero, debido a la menor producción de petróleo crudo, asociada al cierre temporal del Oleoducto Norperuano por mantenimiento, que imposibilita el bombeo del crudo a la costa.

### LORETO: Crecimiento de la producción agropecuaria

(Var.% real respecto a similar mes del año anterior)

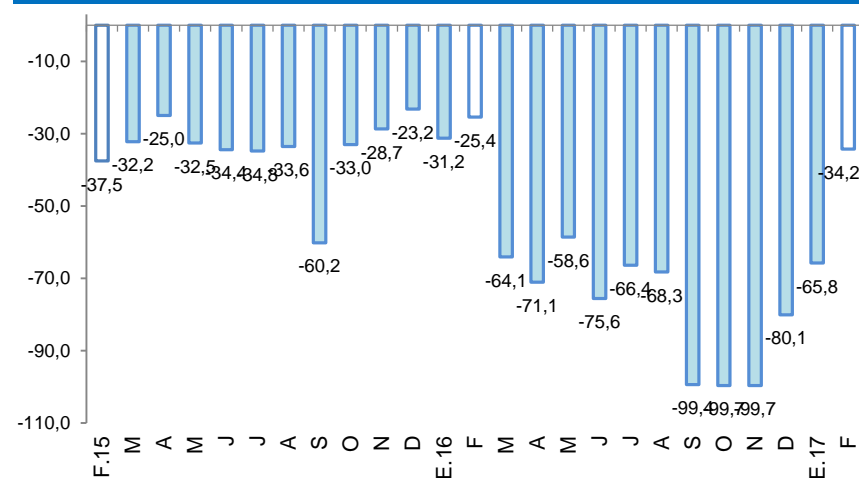


Fuente: DRAL y MINAGRI

Elaboración: BCRP, Sucursal Iquitos. Departamento de Estudios Económicos.

### LORETO: Crecimiento de la producción petrolera

(Var.% real respecto a similar mes del año anterior)



Fuente: PerúPetro S.A.

Elaboración: BCRP, Sucursal Iquitos. Departamento de Estudios Económicos.

En febrero, crecieron interanual, la inversión pública, créditos de consumo y crédito total; pero disminuyeron el empleo formal en Iquitos, arribos de turistas a establecimientos de hospedaje, crédito hipotecario y manufactura.

- La **producción manufacturera** disminuyó en 3,9 por ciento interanual en febrero, debido al resultado negativo de la industria no primaria.
- Los **arribos de turistas a los establecimientos de hospedaje** disminuyeron en 7,2 por ciento interanual en febrero, debido al menor dinamismo del turismo interno.
- El **empleo** en empresas privadas formales de 10 y más trabajadores en Iquitos cayó en 9,0 por ciento interanual en febrero, debido al menor requerimiento de trabajadores en las cinco ramas de actividad, en particular primaria y manufactura.
- El **crédito total** creció en 0,8 por ciento interanual en febrero, a S/ 2 145 millones; asimismo, los créditos de consumo aumentaron en 12,2 por ciento; mientras el crédito hipotecario disminuyó en 4,4 por ciento interanual.
- La **inversión pública** creció en 176,6 por ciento, en valores reales, frente a la registrada en febrero del año anterior, debido a la mayor ejecución de obras en los tres niveles de gobierno.

## LORETO: Otros indicadores de actividad económica

(Variación % respecto a similar mes del año anterior)

	Set.16	Oct.16	Nov.16	Dic.16	Ene.17	Feb.17
Producción industrial 1/	↓ -1,7	↓ -9,8	↓ -20,4	↓ -15,6	↑ 0,9	↓ -3,9
Arribos a los establecimientos hospedaje	↑ 22,4	↓ -14,5	↑ 6,0	↓ -14,7	↓ -28,8	↓ -7,2
Empleo formal urbano 2/	↓ -18,8	↓ -15,0	↓ -12,9	↓ -12,8	↓ -14,1	↓ -9,0
Crédito total	↑ 1,0	↑ 1,2	↑ 0,6	↓ -0,3	↓ -0,1	↑ 0,8
Créditos de consumo	↑ 10,5	↑ 11,7	↑ 12,3	↑ 12,5	↑ 12,6	↑ 12,2
Crédito hipotecario	↑ 3,4	↓ -0,4	↓ -2,2	↓ -3,7	↓ -3,7	↓ -4,4
Inversión pública 1/	↑ 8,7	↓ -5,8	↓ -4,4	↑ 14,1	↑ 12,4	↑ 176,6

1/ En términos reales.

2/ En empresas de 10 a más trabajadores situadas en la ciudad de Iquitos.

Fuente: SBS y AFP, MTPE, MEF, MINCETUR y DIREPRO.

Elaboración: BCRP, Sucursal Iquitos.

## Algunos hechos de importancia suscitados en febrero 2017:

---

- El Gobierno Central (Decreto Supremo N° 012-2017-PCM). declaró en estado de emergencia a 47 distritos de las provincias de Datem del Marañón, Alto Amazonas, Loreto, Requena, Maynas, Ucayali y Mariscal Ramón Castilla del departamento de Loreto, por el peligro de desastres causados durante el actual periodo de lluvias.
- Según ProInversión este año (primer semestre) figuran en la lista de adjudicación los proyectos Línea de Transmisión Aguaytía-Pucallpa (de 138 KV; 132 kilómetros y una capacidad 80 MVA), con la finalidad de reforzar la capacidad de suministro en la Subestación Pucallpa; y el proyecto Hidrovia Amazónica.
- El 2015 el Congreso aprobó una ley que autorizó a Petroperú a operar el Lote 192, empresa estatal que en agosto del mismo año firmó un contrato de servicios por 24 meses para la explotación de dicho lote con la compañía Pacific Stratus Energy. El contrato con la mencionada empresa vencía, en primera instancia, en agosto de 2017, por lo que se esperaba que Petroperú ingrese desde setiembre de ese año. Sin embargo, estos planes se retrasarán por lo menos hasta el 2019, debido a la paralización del Oleoducto Norperuano, sin actividad desde febrero del 2016.
- El Ministerio de Energía y Minas (MEM) informó que todavía resulta incierto cuándo se reiniciará totalmente la operación del Oleoducto Norperuano (ONP). Los trabajos para reparar los daños, remediar los estragos de los derrames (13 ocurridos en el 2016) y retomar el funcionamiento no se han detenido. No hay una fecha precisa para que todo el ducto esté operativo porque el ramal norte está en proceso de diagnóstico; y que en el tramo 1, un 70 por ciento de los puntos críticos han sido solucionados, pero tomará entre 5 o 6 meses más. Indicando que para el segundo semestre de este año se tendrá un panorama más claro sobre el inicio del ONP.

La actividad agropecuaria creció en 6,2 por ciento interanual en febrero, debido a los resultados positivos de los sub-sectores agrícola y pecuario.

## LORETO: Producción de principales productos agropecuarios <sup>1/</sup> (Toneladas)

Sub-sectores	Estructura Porcentual 2015 <sup>2/</sup>	Febrero				Enero - Febrero			
		2016	2017	Var. %	Contribución <sup>3/</sup>	2016	2017	Var. %	Contribución <sup>3/</sup>
<b>AGRÍCOLA</b>	<b>80,8</b>			<b>6,3</b>	<b>5,2</b>			<b>5,2</b>	<b>4,4</b>
<b>Orientado a la industria</b>	<b>18,1</b>			<b>7,5</b>	<b>1,2</b>			<b>4,7</b>	<b>0,9</b>
Caña de azúcar	1,5	15 508	15 612	0,7	0,0	31 092	31 320	0,7	0,0
Palma aceitera	5,5	8 493	8 511	0,2	0,0	18 588	18 699	0,6	0,0
Maíz amarillo duro	10,8	6 043	6 870	13,7	1,1	17 370	18 627	7,2	0,8
Cacao	0,4	33	38	15,2	0,1	58	66	13,8	0,0
<b>Orientado al mercado interno</b>	<b>62,6</b>			<b>6,1</b>	<b>4,0</b>			<b>5,4</b>	<b>3,5</b>
Arroz cáscara	11,8	4 839	5 178	7,0	0,6	12 859	13 517	5,1	0,5
Yuca	20,1	31 203	34 574	10,8	2,4	63 810	69 966	9,6	2,0
Plátano	14,2	23 875	24 092	0,9	0,2	47 210	47 641	0,9	0,1
Maíz choclo	1,6	1 501	1 932	28,7	0,5	3 898	4 588	17,7	0,4
Piña	0,9	1 209	1 237	2,3	0,0	3 396	3 456	1,8	0,0
Otros	14,0	26 113	26 650	2,3	0,4	49 237	50 445	2,8	0,4
<b>PECUARIO</b>	<b>19,2</b>			<b>5,3</b>	<b>1,0</b>			<b>4,6</b>	<b>0,8</b>
Carne de aves <sup>4/</sup>	15,1	1 741	1 783	2,4	0,3	3 576	3 646	2,0	0,3
Carne de porcino <sup>4/</sup>	1,1	158	194	22,8	0,3	321	385	19,9	0,2
Carne de vacuno <sup>4/</sup>	0,8	73	99	35,6	0,2	155	193	24,5	0,1
Huevos	1,9	321	339	5,6	0,1	631	683	8,2	0,2
Leche	0,3	189	185	-2,1	0,0	378	368	-2,6	0,0
Otros	0,1	8	15	87,5	0,1	23	32	40,6	0,0
<b>SECTOR AGROPECUARIO</b>	<b>100,0</b>			<b>6,2</b>	<b>6,2</b>			<b>5,1</b>	<b>5,1</b>

1/ Cifras preliminares.

2/ A precios de 2007.

3/ En base a la estructura porcentual de similar periodo de 2016.

4/ Peso neto.

Fuente: DRAL y MINAGRI.

Elaboración: BCRP, Sucursal Iquitos. Departamento de Estudios Económicos.

- El **sub-sector agrícola** registró una expansión de 6,3 por ciento interanual en febrero, explicada por la mayor producción de yuca, maíz amarillo duro, arroz cáscara y maíz choclo; todos los casos se vincularon a las mayores áreas cosechadas y mejores rendimientos, con excepción del cultivo arroz que tuvo un menor rendimiento afectado por las inundaciones de los ríos en enero.
- En el periodo enero-febrero, la producción agrícola acumuló un avance de 5,2 por ciento interanual.
- La **producción pecuaria** registró una expansión de 5,3 por ciento interanual en febrero, explicada por la mayor producción de carne (vacuno, porcino y aves) y huevos.
- En el periodo enero-febrero, la producción pecuaria acumuló un aumento de 4,6 por ciento interanual.

## El sector pesca registró un crecimiento de 8,2 por ciento interanual en febrero.

### LORETO: Producción pesquera <sup>1/</sup>

(En TM y Miles de Unidades)

	Febrero		Var. %	Enero - Febrero		Var. %
	2016	2017		2016	2017	
<b>Consumo Humano (toneladas)</b>	<b>601</b>	<b>665</b>	<b>10,6</b>	<b>1 176</b>	<b>1 500</b>	<b>27,6</b>
<b>Fresco</b>	<b>539</b>	<b>621</b>	<b>15,2</b>	<b>1 089</b>	<b>1 403</b>	<b>28,8</b>
Llambina	72	91	26,4	142	199	40,1
Ractacara	41	42	2,4	87	82	-5,7
Boquichico	100	95	-5,0	248	251	1,2
Palometa	115	118	2,6	200	289	44,5
Sardina	13	17	30,8	25	35	40,0
Otras especies	198	258	30,3	387	547	41,3
<b>Salpreso</b>	<b>7</b>	<b>14</b>	<b>100,0</b>	<b>11</b>	<b>23</b>	<b>109,1</b>
<b>Seco salado</b>	<b>55</b>	<b>30</b>	<b>-45,5</b>	<b>76</b>	<b>74</b>	<b>-2,6</b>
<b>Ornamentales (miles de unidades)</b>	<b>538</b>	<b>529</b>	<b>-1,7</b>	<b>1 030</b>	<b>984</b>	<b>-4,5</b>
Mercado interno	38	21	-44,7	78	46	-41,0
Mercado externo	500	508	1,6	952	938	-1,5
<b>SECTOR PESCA 2/</b>			<b>8,2</b>			<b>20,7</b>

1/ Cifras preliminares.

2/ A precios de 2007.

Fuente: DIREPRO.

Elaboración: BCRP, Sucursal Iquitos. Departamento de Estudios Económicos

- El Valor Bruto de la Producción (VBP) del sector pesca registró un crecimiento de 8,2 por ciento interanual en febrero, explicado por la abundancia de ciertas especies en los ríos como sardina, llambina y palometa; lo que originó un mayor desembarque de pescado para consumo humano directo; mientras que la pesca ornamental disminuyó en 1,7 por ciento, debido a los menores pedidos para el mercado interno.
- En el periodo enero-febrero el sector pesca avanzó en 20,7 por ciento interanual, debido al mayor desembarque de pescado para consumo humano, pero contrarrestado, en parte, por la caída de la pesca ornamental.

## La producción fiscalizada de petróleo crudo se contrajo en 34,2 por ciento interanual en febrero.

### LORETO: Sub-sector Hidrocarburos <sup>1/</sup> (Var. % real respecto al mismo periodo del año anterior)

Hidrocarburos	Estructura		Febrero				Enero - Febrero			
	Porcentual	2015 <sup>2/</sup>	2016	2017	Var. %	Contribución <sup>3/</sup>	2016	2017	Var. %	Contribución <sup>3/</sup>
Petróleo crudo	100,0	365	240	-34,2	-34,2		885	418	-52,8	-52,8
<b>SECTOR MINERÍA 2/</b>	<b>100,0</b>			<b>-34,2</b>	<b>-34,2</b>				<b>-52,8</b>	<b>-52,8</b>

1/ Cifras preliminares.

2/ A precios de 2007.

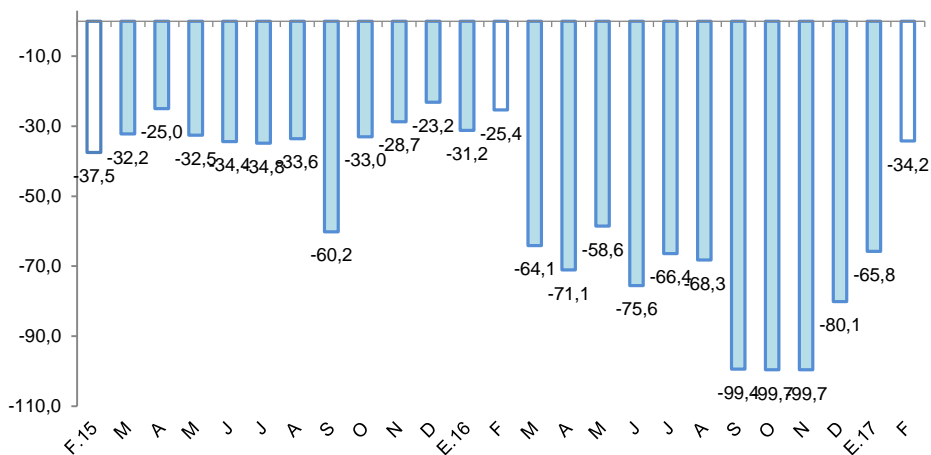
3/ En base a la estructura porcentual de similar periodo de 2016.

Fuente: Perúpetro S.A.

Elaboración: BCRP, Sucursal Iquitos. Departamento de Estudios Económicos.

- Explicada por el cierre temporal del Oleoducto Norperuano desde mediados de febrero de 2016, por los derrames de petróleo y mantenimiento, que imposibilitan el bombeo del crudo a la costa; este resultado se dio a pesar de la recuperación de su precio en el mercad internacional. Desarrollaron actividad productiva los lotes 8; 31-B; 31-E; y el lote 192 que, reinició actividades a fines de febrero.
- En el periodo enero-febrero acumuló una contracción de 52,8 por ciento interanual, debido al cierre del Oleoducto Norperuano.

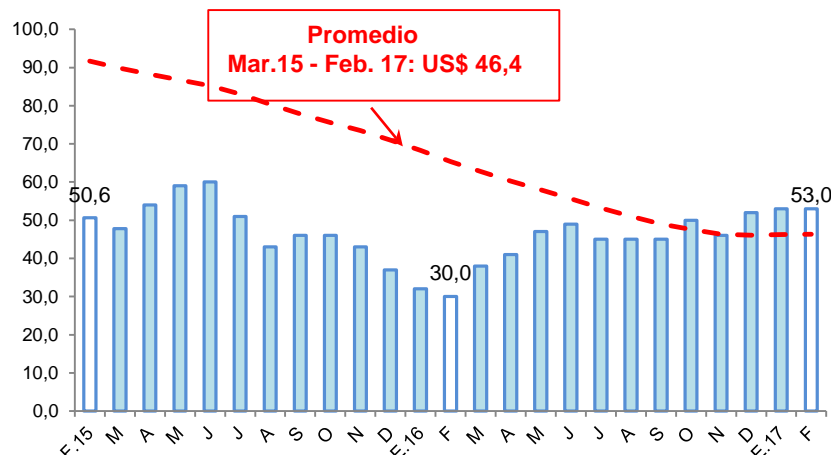
### LORETO: Crecimiento de la producción de petróleo crudo (Var.% real respecto a similar mes del año anterior)



Fuente: PerúPetro.

Elaboración: BCRP, Sucursal Iquitos. Departamento de Estudios Económicos.

### LORETO: Cotización internacional de petróleo-WTI (US\$/barriles promedio mensual)



Fuente: Bloomberg.

Elaboración: BCRP, Sucursal Iquitos. Departamento de Estudios Económicos.

La actividad manufacturera registró una contracción de 3,9 por ciento interanual en febrero, explicada por el resultado negativo de la industria no primaria.

## LORETO: Producción manufacturera <sup>1/</sup>

(Variación % real respecto al mismo periodo del año anterior)

### LORETO: ÍNDICE DE VOLUMEN FÍSICO MANUFACTURERO <sup>1/</sup>

(Var. % real respecto a similar periodo del año anterior)

Ramaz de actividad	Estructura Porcentual 2015 <sup>2/</sup>	Febrero		Enero-Febrero	
		Var. %	Contribución <sup>3/</sup>	Var. %	Contribución <sup>3/</sup>
<b>MANUFACTURA PRIMARIA</b>	<b>56,9</b>	<b>9,8</b>		<b>6,8</b>	
Productos cármicos	0,0	-	-	-	-
Refinación de petróleo	56,9	9,8	6,0	6,8	4,2
<b>MANUFACTURA NO PRIMARIA</b>	<b>43,1</b>	<b>-25,1</b>		<b>-17,4</b>	
Conservas de palmito	0,2	10,4	0,0	-26,6	-0,1
Productos lácteos	0,1	-13,2	0,0	-29,2	0,0
Pilado de arroz	0,0	-	-	-	-
Alimentos para animales	0,0	318,7	0,0	346,9	0,0
Productos de panadería	0,3	-8,7	0,0	-7,5	0,0
Bebidas malteadas	0,3	-100,0	-0,2	-100,0	-0,2
Bebidas gaseosas	6,7	-7,2	-0,6	-4,7	-0,4
Madera aserrada	17,2	-60,9	-6,8	-44,1	-4,6
Triplay	6,0	7,3	0,4	0,5	0,0
Periódicos	0,1	-3,4	0,0	-1,7	0,0
Impresión	0,1	81,6	0,0	-38,2	0,0
Oxígeno industrial	0,1	0,0	0,0	0,0	0,0
Ladrillos	0,0	-	-	-	-
Mallas metálicas	0,0	-51,9	0,0	-52,9	0,0
Motores para pozos	0,0	-	-	-	-
Bombas para pozos	0,1	-91,5	0,0	-46,7	0,0
Motocicletas y motokar	12,1	22,2	2,9	9,4	1,2
<b>SECTOR MANUFACTURA</b>	<b>100,0</b>	<b>-3,9</b>	<b>-3,9</b>	<b>-2,4</b>	<b>-2,4</b>

<sup>1/</sup> Cifras preliminares.

<sup>2/</sup> A precios de 2007.

<sup>3/</sup> En base a la estructura porcentual de similar periodo de 2015.

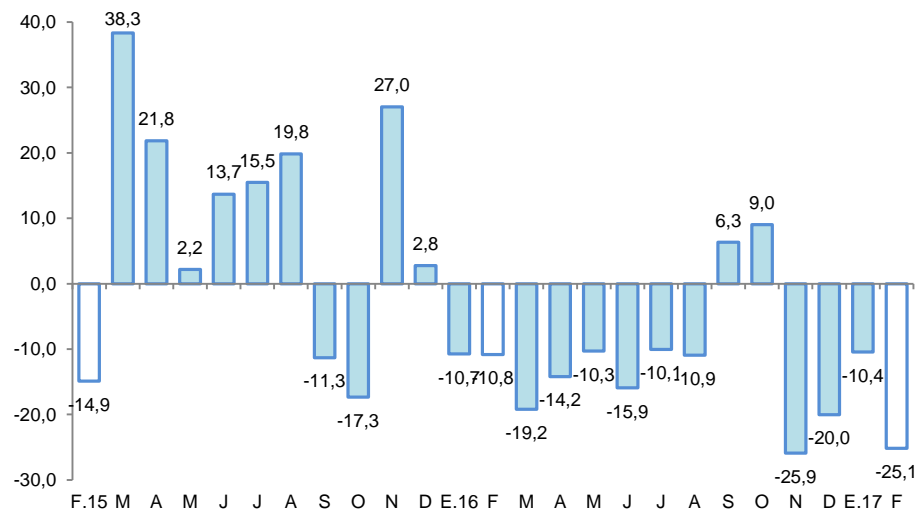
Fuente: DIREPRO y Empresas.

Elaboración: BCRP, Sucursal Iquitos. Departamento de Estudios Económicos.

- La industria primaria registró una expansión de 9,8 por ciento frente a febrero 2016, explicada por la mayor producción de refinados de petróleo crudo; con ello, en periodo enero-febrero acumuló un avance de 6,8 por ciento.
- La industria no primaria cayó en 25,1 por ciento interanual en febrero, debido a la menor producción de madera aserrada y bebidas gaseosas, sumado la ausencia de producción de bebidas malteadas; asimismo en el periodo enero-febrero acumuló una disminución de 17,4 por ciento.

## LORETO: Crecimiento de la manufactura no primaria

(Variación % real respecto al mismo mes del año anterior)



Fuente: DIREPRO y Empresas

Elaboración: BCRP, Sucursal Iquitos. Departamento de Estudios Económicos.



## El empleo en empresas privadas formales de 10 y más trabajadores en Iquitos cayó en 9,0 por ciento interanual en febrero.

### Iquitos: Índice mensual de empleo en empresas privadas formales de 10 a más trabajadores (Octubre 2010 = 100) 1/

Rama de Actividad	Febrero			Enero - Febrero		
	2016	2017	Var. %	2016	2017	Var. %
Primaria <sup>2/</sup>	42,3	36,4	-13,8	44,6	37,0	-17,2
Manufactura	78,0	65,8	-15,6	83,8	65,2	-22,2
Comercio	109,8	109,5	-0,2	110,3	108,7	-1,5
Transporte y Comunicaciones	96,2	87,7	-8,8	97,1	85,7	-11,8
Servicios <sup>3/</sup>	98,9	88,2	-10,9	99,6	88,1	-11,6
<b>Total</b>	<b>85,6</b>	<b>77,9</b>	<b>-9,0</b>	<b>87,6</b>	<b>77,4</b>	<b>-11,6</b>

Nota: La información corresponde al primer día de cada mes.

1/ Cifras preliminares.

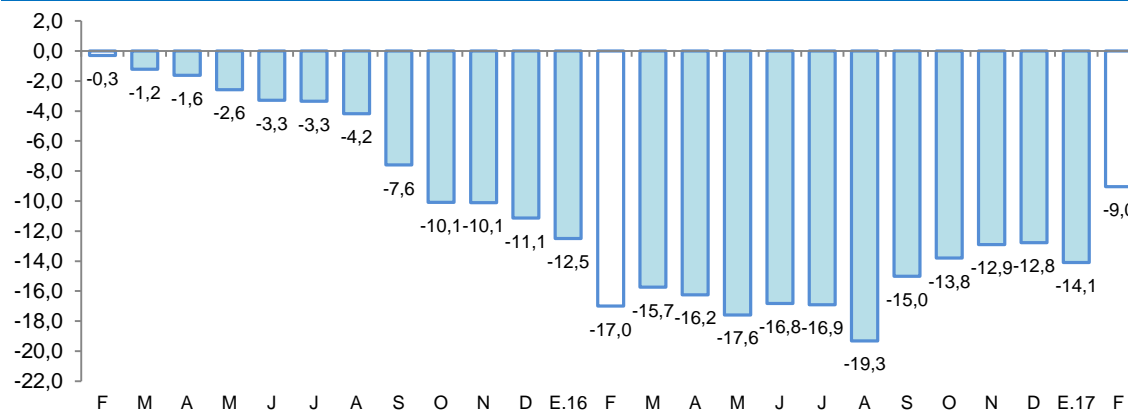
2/ Conformada por las subramas agricultura, pesca e hidrocarburos.

3/ Conformada por las subramas servicios prestados a empresas, restaurantes y hoteles, establecimientos financieros, enseñanza, servicios sociales y comunales; y electricidad, gas y agua.

Fuente: MTPE – Encuesta Nacional de Variación Mensual del Empleo (ENVME).

- Debido al menor requerimiento de trabajadores en todas las cinco ramas de actividad, en particular la rama manufactura y primaria.
- En el periodo enero-febrero, el empleo en empresas privadas formales registró una disminución promedio de 11,6 por ciento interanual, explicada por los menores requerimientos de trabajadores en todas las cinco ramas de actividad, en particular manufactura y primaria.

### Ciudad de Iquitos: Crecimiento del empleo formal urbano (Var.% respecto a similar mes del año anterior)



Fuente: MTPE – Encuesta Nacional de Variación Mensual del Empleo (ENVME).

## El crédito total creció en 0,8 por ciento interanual en febrero, a S/ 2 145 millones.

### LORETO: Crédito <sup>1/</sup>

(Saldos a fin de periodo en millones de soles)

	Estructura % Feb-17	Febrero		Var.% Nominal Feb-17 / Feb-16
		2016	2017	
<b>Banco de la Nación</b>	<b>9,9</b>	<b>179</b>	<b>213</b>	<b>19,0</b>
<b>Agrobanco</b>	<b>3,5</b>	<b>61</b>	<b>75</b>	<b>23,3</b>
<b>Banca Múltiple</b>	<b>69,6</b>	<b>1 533</b>	<b>1 494</b>	<b>-2,5</b>
<b>Instituciones No Bancarias</b>	<b>16,9</b>	<b>356</b>	<b>363</b>	<b>2,2</b>
Financieras	4,2	89	89	0,2
Cajas Municipales	12,3	258	264	2,4
Cajas Rurales	0,0	0	0	-
Edpymes	0,5	9	10	15,9
Arrendamiento Financiero	0,0	0	0	-
<b>TOTAL</b>	<b>100,0</b>	<b>2 128</b>	<b>2 145</b>	<b>0,8</b>
<b>Empresas</b>	<b>56,1</b>	<b>1 264</b>	<b>1 202</b>	<b>-4,9</b>
<b>Personas</b>	<b>43,9</b>	<b>864</b>	<b>943</b>	<b>9,2</b>
Consumo	37,0	707	793	12,2
Hipotecario	7,0	156	149	-4,4
MN	93,9	1 928	2 015	4,5
ME	6,1	199	130	-34,9
ME (Mill. US\$)		57	40	-29,6

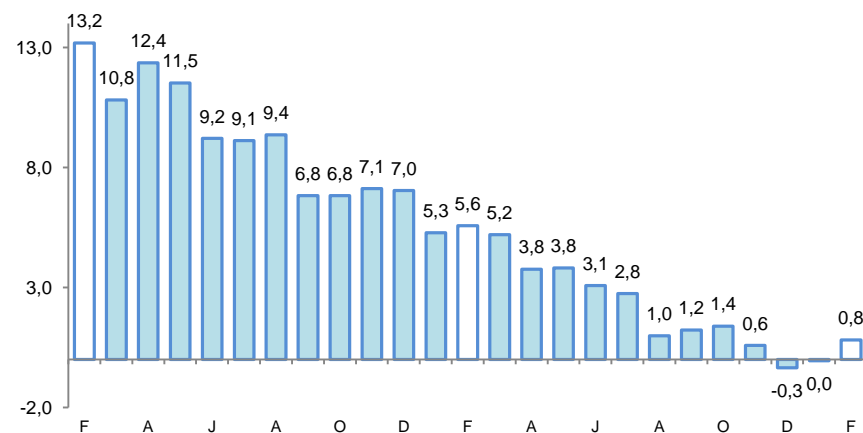
Fuente: SBS y AFP

Elaboración: BCRP, Sucursal Iquitos. Departamento de Estudios Económicos.

- La tasa de morosidad en febrero fue de 8,9 por ciento, superior en 1,6 puntos porcentuales frente al mismo mes de 2016. La morosidad en las cajas municipales (10,6 por ciento) subió en 2,1 puntos porcentuales interanual; y en la banca múltiple (9,9 por ciento) creció en 2,0 puntos porcentuales interanual.

### LORETO: Crecimiento del crédito

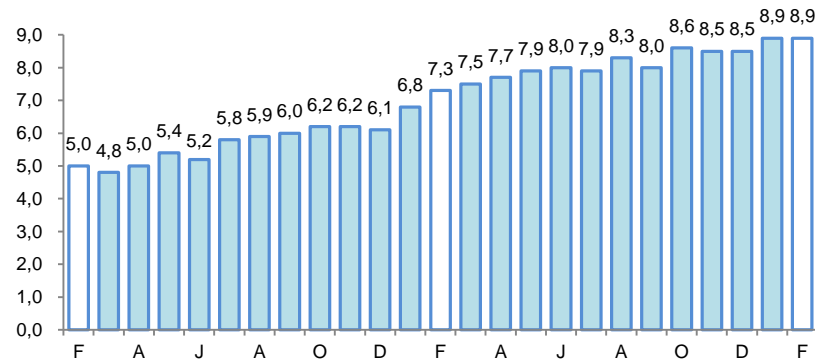
(Var.% respecto a similar mes del año anterior)



Fuente: SBS y AFP.

### LORETO: Tasa de morosidad <sup>1/</sup>

(Porcentaje del saldo total de crédito)



<sup>1/</sup> preliminar, calculado en base a: (créditos vencidos + créditos en cobranza judicial) / colocaciones.  
Fuente: SBS y AFP.

## Los depósitos totales disminuyeron en 8,7 por ciento interanual en febrero, a S/ 1 042 millones.

### LORETO: Depósitos

(Saldos a fin de periodo en millones de soles)

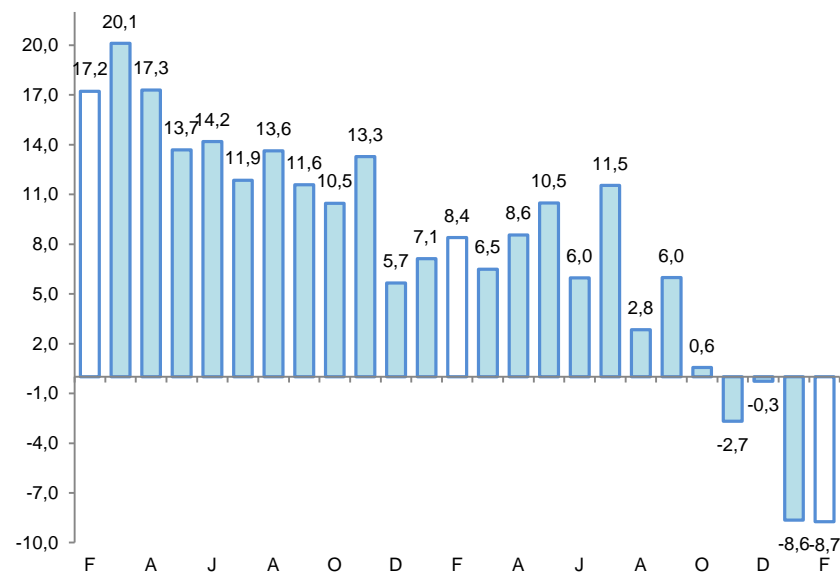
	Estructura %	Febrero		Var.% Nominal
	Feb-17	2016	2017	Feb-17 / Feb-16
<b>Banco de la Nación</b>	<b>15,5</b>	<b>197</b>	<b>162</b>	<b>-17,8</b>
<b>Banca Múltiple</b>	<b>65,6</b>	<b>749</b>	<b>684</b>	<b>-8,7</b>
<b>Instituciones No Bancarias</b>	<b>18,8</b>	<b>196</b>	<b>196</b>	<b>0,4</b>
Financieras	0,3	2	3	52,1
Cajas Municipales	18,6	194	194	-0,1
Cajas Rurales	0,0	0	0	-
<b>TOTAL</b>	<b>100,0</b>	<b>1 142</b>	<b>1 042</b>	<b>-8,7</b>
Vista	27,2	367	283	-22,9
Ahorro	39,6	437	413	-5,6
A plazo	33,2	337	346	2,7
MN	78,4	874	817	-6,6
ME	21,6	268	226	-15,8
ME (Mill. US\$)		76	69	-9,0

Fuente: SBS y AFP.

Elaboración: BCRP, Sucursal Iquitos. Departamento de Estudios Económicos.

### LORETO: Crecimiento de los depósitos totales

(Var.% respecto a similar mes del año anterior)



Fuente: SBS y AFP.



## La inversión pública registró un crecimiento de 176,6 por ciento interanual en febrero.

### LORETO: Inversión pública <sup>1/ 2/</sup>

(En millones de soles)

	Febrero			Enero - Febrero		
	2016	2017	Var. % real	2016	2017	Var. % real
Gobierno nacional	4,1	14,9	252,7	5,7	16,4	180,8
Gobierno regional	5,5	22,9	303,3	7,8	24,2	202,2
Gobiernos locales	8,3	13,3	55,3	12,9	20,3	52,2
<b>Total</b>	<b>17,9</b>	<b>51,2</b>	<b>176,6</b>	<b>26,3</b>	<b>60,9</b>	<b>124,0</b>

1/ Información actualizada al 31 de marzo de 2017.

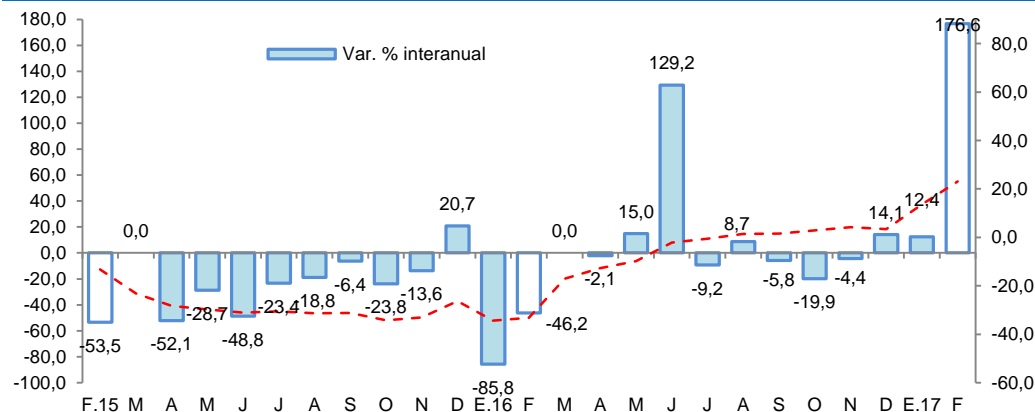
2/ Comprende la adquisición de activos no financieros.

Fuente: MEF.

Elaboración: BCRP. Sucursal Iquitos.

### LORETO: Crecimiento de la inversión pública

(Var. % real con respecto a similar mes del año anterior)



Fuente: MEF

Elaboración: BCRP. Sucursal Iquitos.

- La inversión pública avanzó en 176,6 por ciento interanual en febrero, debido a la mayor ejecución de obras en los tres niveles de gobierno, en particular gobierno regional (303,3 por ciento) y nacional (252,7 por ciento); el primer caso por obras en hospitales; y en el segundo caso por avance de obras en seguridad (ampliación de la Escuela de la Policía Nacional).
- En el periodo enero-febrero de 2017, la inversión pública registró un crecimiento de 124,0 por ciento interanual, explicada por la mayor ejecución de proyectos en los tres niveles de gobierno.
- En el periodo enero-febrero, la inversión ejecutada representó el 5,5 por ciento del presupuesto institucional modificado; el gobierno regional avanzó el 9,7 por ciento, los gobiernos locales el 6,3 por ciento; y el gobierno nacional el 3,1 por ciento.