



San Martín: Síntesis de Actividad Económica - Junio 2016 -

Departamento de Estudios Económicos
Sucursal Iquitos

Viernes, 16 de setiembre de 2016

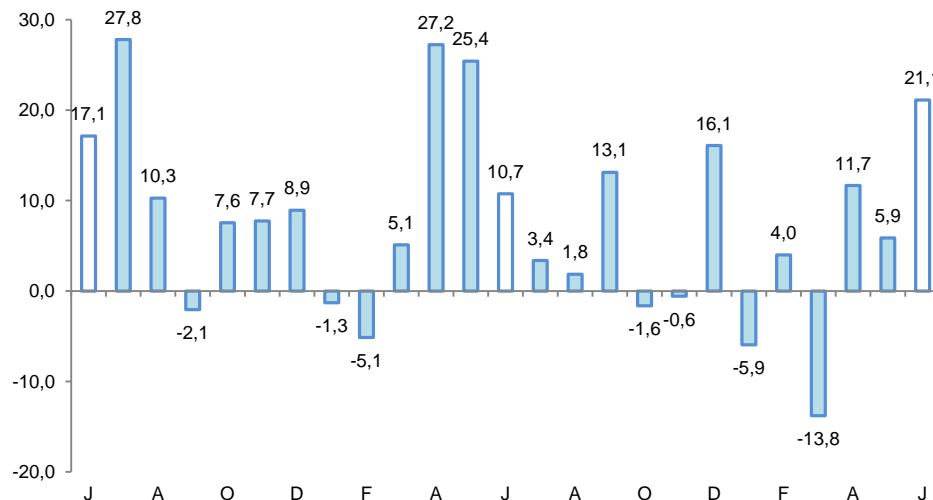
El Banco Central de Reserva del Perú (BCRP) ha considerado presentar un conjunto de indicadores sectoriales de actividad económica con la finalidad de poder realizar el seguimiento del desempeño de la economía departamental. Para el sector real, se ha utilizado el Valor Bruto de Producción a precios del año 2007 para los sectores disponibles. Cabe señalar que a partir de enero 2014, el Instituto Nacional de Estadística (INEI) ha realizado el cambio de año base (de 1994 a 2007) para la construcción del Producto Bruto Interno (PBI) nacional, estando en elaboración la desagregación departamental. En la medida que se publique referida información, el BCRP volvería a elaborar para cada departamento un indicador agregado de actividad económica.

Los sectores pesca y agropecuario crecieron en 87,5 por ciento y 21,1 por ciento interanual en junio, respectivamente.

Actividad Primaria

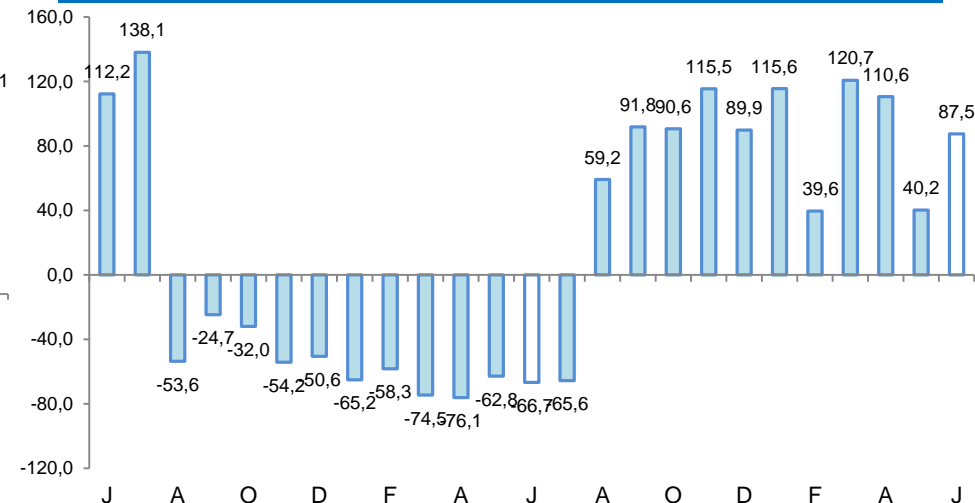
- El **sector agropecuario** registró un crecimiento de 21,1 por ciento interanual en junio, explicado por los resultados positivos de los sub-sectores agrícola y pecuario.
- El **sector pesca** creció en 87,5 por ciento interanual en junio, impulsado por la mayor crianza en piscigranjas de las especies tilapia y paco.

SAN MARTÍN: Crecimiento de la producción agropecuaria (Var.% real respecto a similar mes del año anterior)



Fuente: MINAGRI San Martín.
Elaboración: BCRP, Sucursal Iquitos. Departamento de Estudios Económicos.

SAN MARTÍN: Crecimiento de la producción pesquera (Var.% real respecto a similar mes del año anterior)



Fuente: DIREPRO.
Elaboración: BCRP, Sucursal Iquitos. Departamento de Estudios Económicos.

En junio registraron crecimiento interanual, la inversión pública, créditos de consumo, despachos de cemento, empleo en empresas privadas formales de 10 y más trabajadores en Tarapoto, crédito total. En cambio, disminuyeron la producción industrial, crédito hipotecario y arribos de turistas a los establecimientos de hospedaje.

- La **producción manufacturera** cayó en 8,9 por ciento interanual en junio, debido a los resultados negativos de la industria primaria y no primaria.
- Los **despachos de cemento** crecieron en 6,6 por ciento interanual en junio, debido al mayor gasto en obras públicas, impulsadas por la mayor inversión en el gobierno regional.
- Los **arribos de turistas a los establecimientos de hospedaje** disminuyeron en 5,2 por ciento interanual en junio, debido al menor dinamismo del turismo interno.
- El **empleo en empresas privadas formales** de 10 y más trabajadores en la ciudad de Tarapoto registró un crecimiento de 3,7 por ciento interanual en junio.
- El **crédito total** en San Martín creció en 1,9 por ciento interanual en junio, a S/. 2 257 millones; asimismo, los créditos de consumo registraron un crecimiento de 12,6 por ciento, mientras el crédito hipotecario cayó en 6,7 por ciento.
- La **inversión pública** avanzó en 44,8 por ciento interanual en junio, debido a la mayor ejecución de obras en el gobierno regional, con una inversión que fue 3,3 veces, en valores reales, la registrada en junio de 2015.

SAN MARTÍN: Otros indicadores de actividad económica

(Variación % respecto a similar mes del año anterior)

	Ene.16	Feb.16	Mar.16	Abr.16	May.16	Jun.16
Producción industrial 1/	↑ 34,3	↑ 28,9	↑ 8,9	↑ 12,9	↑ 0,4	↓ -8,9
Despachos de cemento 1/	↑ 16,6	↑ 22,2	↓ -0,4	↑ 1,2	↑ 18,5	↑ 6,6
Arribos a los establecimientos hospedaje	↑ 14,1	↑ 10,7	↑ 7,3	↑ 2,4	↓ -4,0	↓ -5,2
Empleo formal urbano 2/	↑ 3,7	↑ 1,8	↑ 6,0	↑ 1,6	↑ 2,3	↑ 3,7
Crédito total	↑ 6,4	↑ 6,3	↑ 2,4	↑ 1,8	↑ 1,8	↑ 1,9
Crédito de consumo	↑ 12,5	↑ 8,6	↑ 7,7	↑ 8,2	↑ 13,9	↑ 12,6
Crédito hipotecario	↓ -0,4	↓ -13,0	↓ -15,3	↓ -14,4	↓ -5,8	↓ -6,7
Inversión pública 1/	↓ -34,0	↓ -44,4	↑ 17,5	↓ -31,0	↑ 120,2	↑ 44,8

1/ En términos reales.

2/ En empresas de 10 a más trabajadores situadas en la ciudad de Tarapoto.

Fuentes: SBS y AFP, MTPE, MEF, MINCETUR y DIREPRO.

Elaboración: BCRP, Sucursal Iquitos. Departamento de Estudios Económicos.

Algunos hechos de importancia suscitados en junio 2016:

- El Ministerio de Transportes y Comunicaciones informó que se acaban de iniciar los vuelos subsidiados en la ruta Tarapoto-Chachapoyas-Tarapoto, en el marco del Programa de Integración Amazónica por vía Aérea.
- A partir de junio, el Grupo San Fernando tendrá a su cargo la planta procesadora de alimentos de la estación pesquera Ahuashiyacu, para trabajar en piscicultura y acuicultura en San Martín, hoy la empresa firmará convenio con el gobierno regional. Actualmente, la planta procesadora de alimentos de Ahuashiyacu solo genera gastos de mantenimiento al gobierno regional, se pretende con el acuerdo revertir esta situación. El convenio tendrá una duración de tres años y uno de los objetivos es facilitar a los acuicultores facilidades para iniciar proyectos acuícolas, principalmente por la apuesta en la crianza de peces con alta rentabilidad.

El sector agropecuario registró un crecimiento de 21,1 por ciento interanual en junio, inducido por los resultados positivos de los sub-sectores agrícola y pecuario.

SAN MARTÍN: Producción de principales productos agropecuarios 1/ (Toneladas)

Sub-sectores	Estructura Porcentual 2014 ^{2/}	Junio			Enero - Junio			
		2016	Var. %	Contribución ^{3/}	2015	2016	Var. %	Contribución ^{3/}
AGRÍCOLA	87,5		22,6	20,7		6,5	5,9	
Orientado a la industria	40,0		37,2	21,1		11,6	6,1	
Caña de azúcar	1,1	22 828	-25,5	-0,2	132 778	134 754	1,5	0,0
Palma aceitera	6,3	23 842	-13,5	-0,5	170 357	166 816	-2,1	-0,1
Maíz amarillo duro	4,9	16 955	4,1	0,2	71 570	62 035	-13,3	-0,6
Cacao	11,5	5 079	10,7	1,1	18 377	19 474	6,0	0,5
Café	16,2	25 679	56,4	20,5	75 281	89 249	18,6	6,3
Orientado al mercado interno	47,5		-1,3	-0,5			-0,8	-0,3
Arroz cáscara	31,5	68 466	2,7	0,7	317 940	324 761	2,1	0,5
Yuca	2,1	583	-92,9	-1,2	48 727	41 732	-14,4	-0,2
Plátano	9,3	35 631	-6,3	-0,4	226 976	212 527	-6,4	-0,5
Naranja	0,8	5 553	9,2	0,1	22 788	22 688	-0,4	0,0
Piña	0,4	581	-30,2	0,0	7 405	6 452	-12,9	0,0
Papaya	0,4	1 998	66,9	0,1	7 922	10 494	32,5	0,1
Otros	3,0	7 514	32,2	0,3	74 799	77 837	-7,8	-0,2
PECUARIO	12,5		5,1	0,4			1,2	0,1
Carne de aves ^{4/}	7,4	2 958	-1,9	-0,1	17 056	16 562	-2,9	-0,2
Carne de porcino ^{4/}	0,5	248	26,5	0,1	1 250	1 372	9,8	0,0
Carne de vacuno ^{4/}	1,2	509	34,3	0,2	2 796	3 010	7,7	0,1
Huevos	1,7	1 023	6,2	0,1	5 118	5 617	9,7	0,1
Leche	1,5	2 947	15,9	0,2	16 347	16 855	3,1	0,0
Otros	0,0	5	0,0	0,0	32	29	-9,4	0,0
SECTOR AGROPECUARIO	100,0		21,1	21,1			6,0	6,0

1/ Cifras preliminares.

2/ A precios de 2007.

3/ En base a la estructura porcentual de similar periodo de 2015.

4/ Peso neto.

Fuente: DRASAM y MINAGRI.

Elaboración: BCRP, Sucursal Iquitos. Departamento de Estudios Económicos.

- El subsector agrícola avanzó en 22,6 por ciento interanual en junio, debido a la mayor producción de café y cacao; ambos explicados por nuevas plantaciones en producción y fase de cosechas; con ello, en el primer semestre acumuló un aumento de 6,5 por ciento.
- La producción pecuaria registró una expansión de 5,1 por ciento interanual en junio, explicada por la mayor producción de carne (porcino y vacuno), leche y huevos; con ello, en el primer semestre de 2016 acumuló un crecimiento de 1,2 por ciento interanual.

La producción interna de pescado registró un crecimiento de 87,5 por ciento interanual en junio.

SAN MARTÍN: Producción pesquera 1/ (En TM)

	Junio		Var. %	Enero - Junio		Var. %
	2015	2016		2015	2016	
Producción Interna	104	195	87,5	576	1 043	81,1
Fresco	104	195	87,5	576	1 043	81,1
Tilapia	68	115	69,1	417	603	44,6
Gamitana	17	18	5,9	68	148	117,6
Camaron gigante	2	2	0,0	12	8	-33,3
Paco	13	34	161,5	59	201	240,7
Paiche	0	0	-	1	0	-
Boquichico	2	10	400,0	8	45	462,5
Otras especies	2	16	700,0	11	38	245,5
SECTOR PESCA 1/			87,5			81,1

1/ A precios de 2007. Cifras preliminares.

Fuente: DIREPRO.

Elaboración: BCRP, Sucursal Iquitos. Departamento de Estudios Económicos.

- La **producción interna de pescado** registró un crecimiento de 87,5 por ciento interanual en junio, explicado por la mayor crianza en piscigranjas de tilapia y paco; y por la abundancia de otras especies (carachama y toa) y boquichico en los ríos Huallaga, Mayo y Saposoa; y en el Lago Sauce.
- En el primer semestre la producción interna acumuló una expansión de 81,1 por ciento interanual, inducida por la mayor crianza en piscigranjas de las especies tilapia (186 toneladas métricas más), paco (142 toneladas métricas más) y gamitana (80 toneladas métricas más).

La manufactura de San Martín registró una disminución de 8,9 por ciento interanual en junio, explicada por los resultados negativos de la industria primaria y no primaria.

SAN MARTÍN: Producción manufacturera ^{1/}

(Variación % real respecto al mismo periodo del año anterior)

Ramas de actividad	Estructura % 2014 2/	Junio		Enero-Junio	
		Var. %	Contribución3/	Var. %	Contribución3/
MANUFACTURA PRIMARIA	1,0	-100,0		37,0	
Biodiésel	1,0	-100,0	-2,8	37,0	1,1
MANUFACTURA NO PRIMARIA	99,0	-6,2		11,5	
Aceite y manteca	54,5	-16,1	-8,9	16,4	8,6
Queso y mantequilla	3,6	77,3	1,9	36,4	1,2
Chocolates	0,2	145,6	0,2	807,9	0,7
Bebidas gaseosas	2,4	-12,5	-0,6	-33,9	-1,9
Madera aserrada	2,5	-9,4	-0,1	-13,9	-0,2
Jabón	3,5	19,0	0,8	23,6	1,0
Ladrillos, bloques y adoquines	1,3	-34,8	-0,4	-24,4	-0,3
Cemento	31,0	4,2	1,1	7,3	2,1
SECTOR MANUFACTURA	100,0	-8,9	-8,9	12,4	12,4

1/ Cifras preliminares.

2/ A precios de 2007.

3/ En base a la estructura porcentual de similar periodo de 2015.

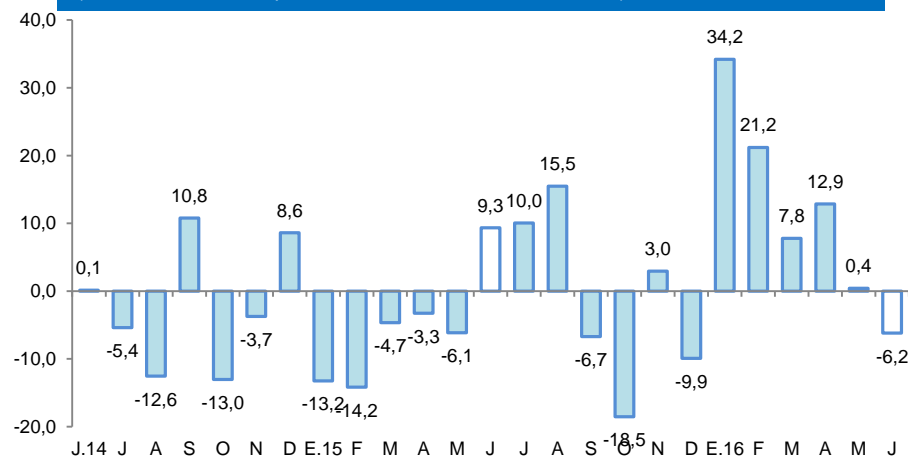
Fuente: DIREPRO y Empresas.

Elaboración: BCRP, Sucursal Iquitos. Departamento de Estudios Económicos.

- La **industria primaria** registró una disminución de 100,0 por ciento interanual en junio, debido a la ausencia de producción de biodiésel; pero en el primer semestre acumuló un crecimiento de 37,0 por ciento interanual.
- La **industria no primaria** registró una disminución de 6,2 por ciento interanual en junio, debido a la menor producción de aceite y manteca; bebidas gaseosas; ladrillos y bloques; y madera aserrada; sin embargo, en el primer semestre de 2016 acumuló un crecimiento de 11,5 por ciento interanual.

SAN MARTÍN: Crecimiento de la manufactura no primaria

(Variación % real respecto al mismo mes del año anterior)

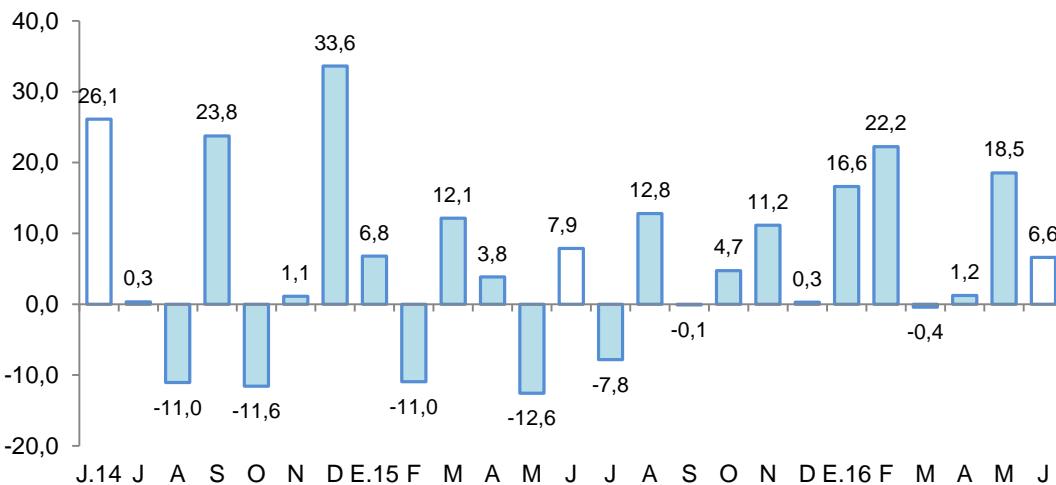


Fuente: DIREPRO y EMPRESAS

Elaboración: BCRP, Sucursal Iquitos. Departamento de Estudios Económicos.

Los despachos de cemento crecieron en 6,6 por ciento interanual en junio.

SAN MARTÍN: Despachos de cemento (Var.% con respecto a similar mes del año anterior)



Fuente: Cementos Pacasmayo y Cementos Selva.

- Los **despachos de cemento** crecieron en 6,6 por ciento interanual en junio, debido al mayor gasto en obras públicas, impulsadas por la mayor inversión en el gobierno regional; y también en parte, por la recuperación del gasto en obras privadas.
- En el primer semestre los despachos de cemento acumularon un crecimiento de 10,8 por ciento interanual, impulsado por la recuperación de los gastos en obras privadas; y el ligero crecimiento del gasto en obras públicas, impulsadas por la mayor inversión del gobierno regional y los gobiernos locales.

El empleo en empresas privadas formales de 10 y más trabajadores en Tarapoto registró un crecimiento de 3,7 por ciento interanual en junio.

Tarapoto: Índice mensual de empleo en empresas privadas formales de 10 a más trabajadores (Octubre 2010 = 100)

Rama de Actividad	Junio			Enero - Junio		
	2015	2016	Var. %	2015	2016	Var. %
Primaria ^{2/}	119,8	126,7	5,8	113,8	126,9	11,6
Manufactura	82,3	89,5	8,8	80,1	83,7	4,5
Comercio	139,3	139,3	0,0	142,6	137,4	-3,7
Transporte y Comunicaciones	147,5	158,1	7,2	145,4	146,6	0,8
Servicios ^{3/}	133,3	139,8	4,9	121,4	129,1	6,3
Total	129,2	133,9	3,7	123,6	127,5	3,1

Nota: La información corresponde al primer día de cada mes.

^{1/} Cifras preliminares.

^{2/} Conformada por las subramas agricultura, pesca e hidrocarburos.

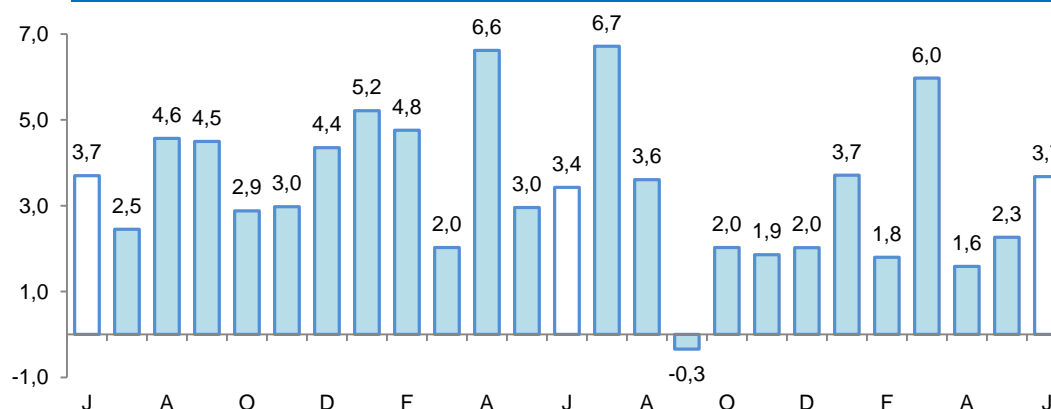
^{3/} Conformada por las subramas servicios prestados a empresas, restaurantes y hoteles, establecimientos financieros, enseñanza, servicios sociales y comunales; y electricidad, gas y agua.

Fuente: MTPE – Encuesta Nacional de Variación Mensual del Empleo (ENVME).

Elaboración: BCRP, Sucursal Iquitos. Departamento de Estudios Económicos.

- El empleo en empresas privadas formales de 10 y más trabajadores en Tarapoto registró un crecimiento de 3,7 por ciento interanual en junio, explicado por los mayores pedidos de trabajadores en las cinco ramas de actividad, en particular manufactura (8,8 por ciento) y transporte (7,2 por ciento).
- En el primer semestre de 2016, el empleo en empresas privadas formales acumuló un crecimiento de 3,1 por ciento interanual, explicado por los mayores requerimientos de puestos de trabajo en cuatro de las cinco ramas de actividad, en particular primaria (11,6 por ciento) y servicios (6,3 por ciento).

Tarapoto: Crecimiento del empleo formal urbano (Var.% con respecto a similar mes del año anterior)



Fuente: MTPE – Encuesta Nacional de Variación Mensual del Empleo (ENVME).

El crédito avanzó en 1,9 por ciento interanual en junio, S/ 2 257 millones.

SAN MARTÍN: Crédito

(Saldos a fin de periodo en millones de soles)

	Estructura % Jun-16	Junio		Var.% Nominal Jun-16 / Jun-15
		2015	2016	
Banco de la Nación	5,8	114	130	14,6
Agrobanco	4,5	85	102	19,9
Banca Múltiple	67,4	1 529	1 521	-0,5
Instituciones No Bancarias	22,4	488	504	3,3
Financieras	6,4	128	145	13,3
Cajas Municipales	15,3	348	345	-1,0
Cajas Rurales	0,2	4	4	0,3
Edpymes	0,4	8	10	33,3
Arrendamiento Financiero	0,0	0	0	-
TOTAL	100,0	2 215	2 257	1,9
Empresas	65,9	1 504	1 488	-1,0
Personas	34,1	712	769	8,0
Consumo	27,2	545	613	12,6
Hipotecario	6,9	167	156	-6,7
MN	96,3	2 071	2 175	5,0
ME	3,7	145	82	-43,1
ME (Mill. US\$)		46	25	-45,1

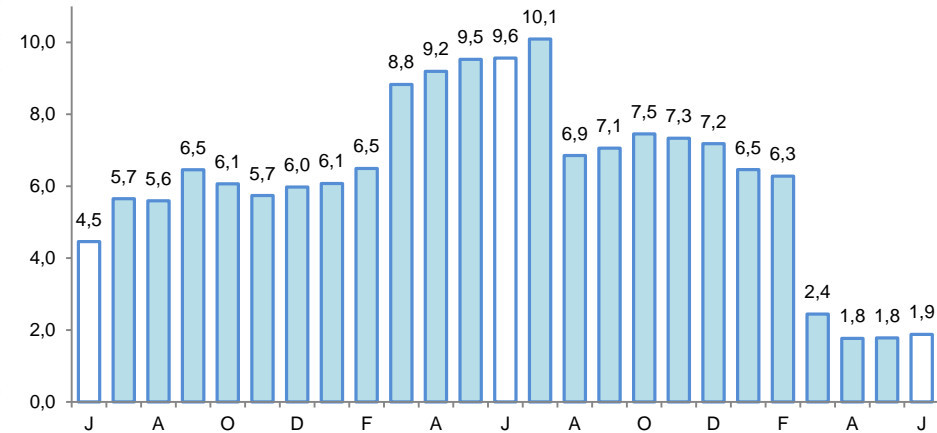
Fuente: SBS y AFP.

Elaboración: BCRP - Sucursal Iquitos.

- La tasa de morosidad en junio de 2016 fue de 9,3 por ciento, mayor en 1,2 puntos porcentuales respecto a similar mes del año anterior. La tasa de morosidad en las cajas municipales (8,4 por ciento) creció en 0,9 puntos porcentuales; en tanto que, en la banca múltiple (10,9 por ciento) se incrementó en 1,6 puntos porcentuales.

SAN MARTÍN: Crecimiento del crédito

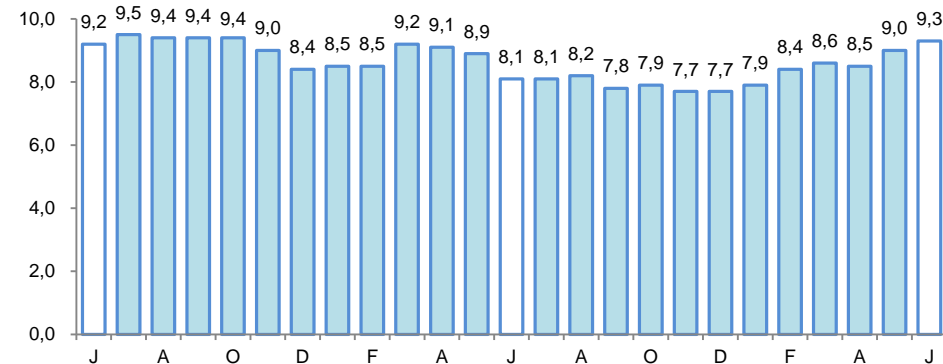
(Var.% real con respecto a similar mes del año anterior)



Fuente: SBS y AFP.

SAN MARTÍN: Tasa de morosidad ^{1/}

(Porcentaje del saldo de crédito total)



^{1/} preliminar, calculado en base a: (créditos vencidos + créditos en cobranza judicial) / colocaciones brutas.
Fuente: SBS y AFP.

Los depósitos avanzaron en 8,9 por ciento interanual en junio, a S/ 842 millones.

SAN MARTÍN: Depósitos

(Saldos a fin de periodo en millones de soles)

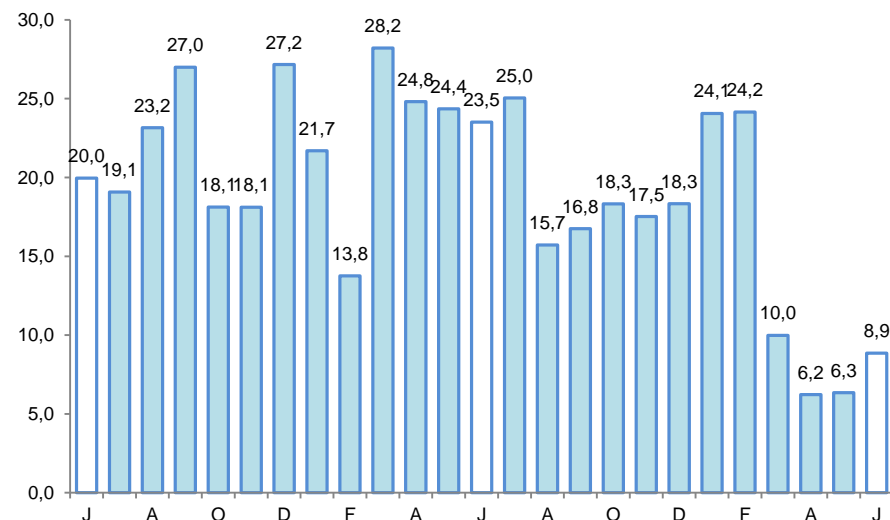
	Estructura % Jun-16	Junio		Var.% Nominal Jun-16 / Jun-15
		2015	2016	
Banco de la Nación	23,8	193	200	3,6
Banca Múltiple	58,3	444	491	10,6
Instituciones No Bancarias	17,9	136	151	10,7
Financieras	0,5	4	4	6,5
Cajas Municipales	17,4	132	146	11,1
Cajas Rurales	0,0	0	0	-74,9
TOTAL	100,0	773	842	8,9
Vista	31,8	269	268	-0,5
Ahorro	50,9	343	428	24,8
A plazo	17,3	161	146	-9,5
MN	87,8	658	739	12,3
ME	12,2	115	103	-10,7
ME (Mill. US\$)		36	31	-13,7

Fuente: SBS y AFP

Elaboración: BCRP - Sucursal Iquitos.

SAN MARTÍN: Crecimiento de los depósitos

(Var.% real con respecto a similar mes del año anterior)



Fuente: SBS y AFP.

La inversión pública registró una expansión de 44,8 por ciento interanual en junio.

SAN MARTÍN: Inversión pública ^{1/ 2/}

(En millones de nuevos soles)

	Junio			Enero-Junio		
	2015	2016	Var. % real	2015	2016	Var. % real
Gobierno nacional	12,1	6,1	-51,2	61,4	33,7	-47,5
Gobierno regional	11,9	40,2	226,4	124,9	156,8	20,5
Gobiernos locales	21,1	21,3	-2,5	98,1	105,8	3,8
Total	45,2	67,6	44,8	284,4	296,2	0,1

1/ Información actualizada al 31 de julio de 2016.

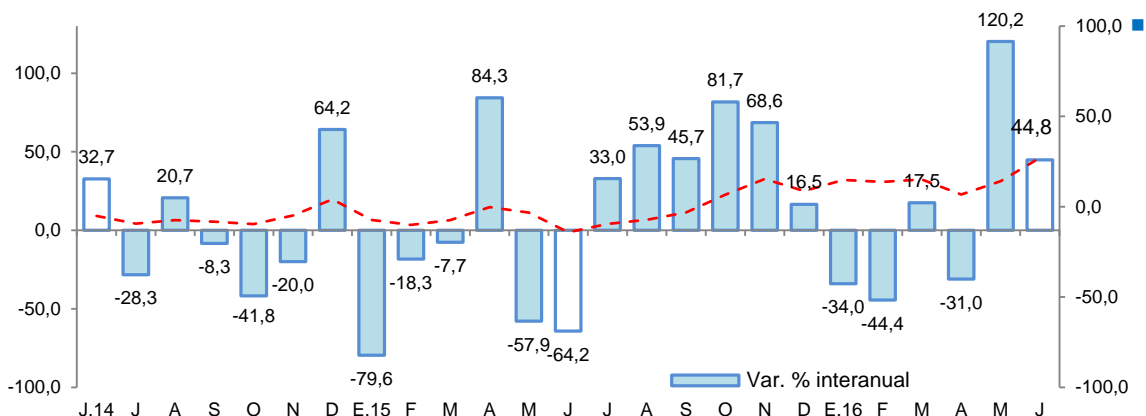
2/ Comprende la adquisición de activos no financieros.

Fuente: MEF.

Elaboración: BCRP, Sucursal Iquitos.

SAN MARTÍN: Crecimiento de la inversión pública

(Var. % real con respecto a similar mes del año anterior)



Fuente: MEF.

- La inversión pública registró una expansión de 44,8 por ciento interanual en junio, explicada por la mayor ejecución de obras en el gobierno regional, cuya inversión fue 3,3 veces, en valores reales, la de similar mes de 2015
- En el primer semestre la inversión pública acumuló un ligero crecimiento de 0,1 por ciento interanual, explicado por la mayor ejecución de obras en el gobierno regional y municipios; mientras la inversión del gobierno nacional disminuyó en 47,5 por ciento.

La inversión ejecutada en el primer semestre representó el 24,3 por ciento del presupuesto institucional modificado (PIM); el gobierno regional avanzó el 32,7 por ciento; los gobiernos locales el 22,1 por ciento; y el gobierno nacional el 12,9 por ciento.