



# San Martín: Síntesis de Actividad Económica - Mayo 2016 -

Departamento de Estudios Económicos  
Sucursal Iquitos

Jueves, 25 de agosto de 2016

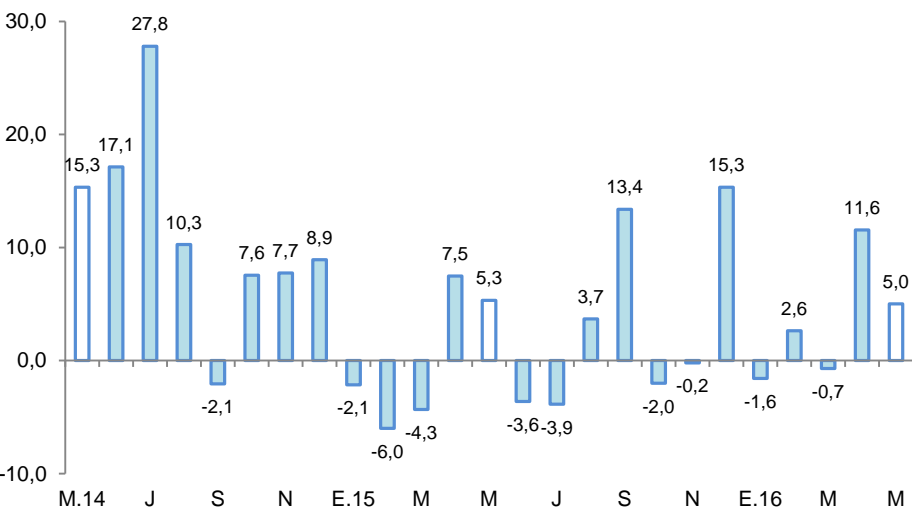
*El Banco Central de Reserva del Perú (BCRP) ha considerado presentar un conjunto de indicadores sectoriales de actividad económica con la finalidad de poder realizar el seguimiento del desempeño de la economía departamental. Para el sector real, se ha utilizado el Valor Bruto de Producción a precios del año 2007 para los sectores disponibles. Cabe señalar que a partir de enero 2014, el Instituto Nacional de Estadística (INEI) ha realizado el cambio de año base (de 1994 a 2007) para la construcción del Producto Bruto Interno (PBI) nacional, estando en elaboración la desagregación departamental. En la medida que se publique referida información, el BCRP volvería a elaborar para cada departamento un indicador agregado de actividad económica.*

Los sectores pesca y agropecuario crecieron en 40,2 por ciento y 5,0 por ciento interanual en mayo, respectivamente.

## Actividad Primaria

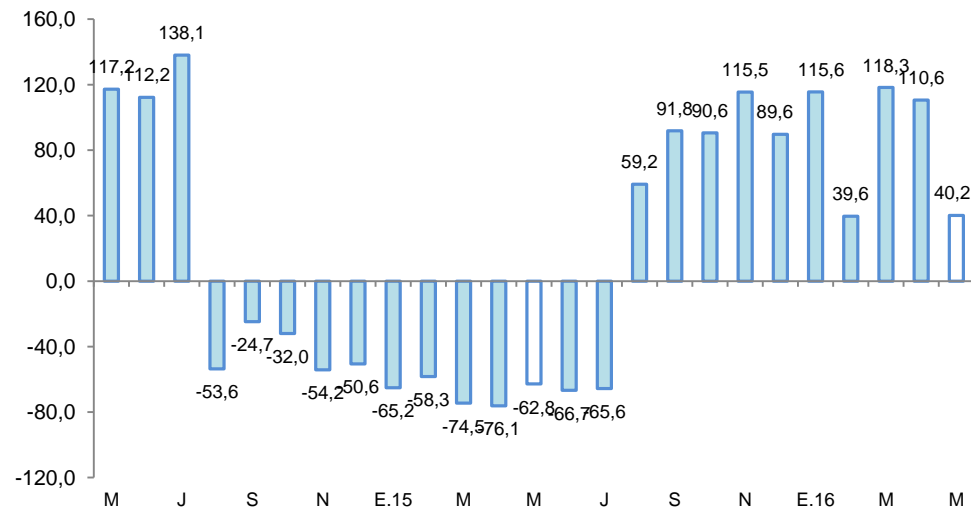
- El **sector agropecuario** registró un crecimiento de 5,0 por ciento interanual en mayo, explicado por los resultados positivos de los sub-sectores agrícola y pecuario.
- El **sector pesca** se expandió en 40,2 por ciento interanual en mayo, impulsado por la mayor crianza en piscigranjas de las especies tilapia y paco.

### SAN MARTÍN: Crecimiento de la producción agropecuaria (Var.% real respecto a similar mes del año anterior)



Fuente: MINAGRI San Martín.  
Elaboración: BCRP - Sucursal Iquitos.

### SAN MARTÍN: Crecimiento de la producción pesquera (Var.% real respecto a similar mes del año anterior)



Fuente: DIREPRO.  
Elaboración: BCRP - Sucursal Iquitos.



En mayo registraron crecimiento interanual, la inversión pública, despachos de cemento, créditos de consumo, empleo en empresas privadas formales de 10 y más trabajadores en Tarapoto, crédito total y producción industrial. En cambio, se contrajeron los arribos de turistas a los establecimientos de hospedaje y el crédito hipotecario.

- La **producción manufacturera** creció en 0,4 por ciento interanual en mayo, debido al resultado positivo de la industria no primaria.
- Los **despachos de cemento** registraron un crecimiento de 18,5 por ciento interanual en mayo, explicado, en parte, por la recuperación de los gastos en obras privadas y públicas.
- Los **arribos de turistas a los establecimientos de hospedaje** disminuyeron en 4,0 por ciento interanual en mayo, debido al menor dinamismo del turismo interno.
- El **empleo en empresas privadas formales** de 10 y más trabajadores en la ciudad de Tarapoto registró un incremento de 2,3 por ciento interanual en mayo.
- El **crédito total** en San Martín se incrementó en 1,8 por ciento interanual en mayo, a S/. 2 259 millones; asimismo, los créditos de consumo registraron un crecimiento de 13,9 por ciento, mientras el crédito hipotecario cayó en 5,8 por ciento.
- La **inversión pública** creció en 120,2 por ciento interanual en mayo, debido a la mayor ejecución de proyectos en los tres niveles de gobierno, en particular gobierno regional, con una inversión que fue 35,8 veces la registrada en mayo de 2015.

## SAN MARTÍN: Otros indicadores de actividad económica

(Variación % respecto a similar mes del año anterior)

	Dic.15	Ene.16	Feb.16	Mar.16	Abr.16	May.16
Producción industrial 1/	↓ -10,7	↑ 34,3	↑ 28,9	↑ 8,9	↑ 12,9	↑ 0,4
Despachos de cemento 1/	↑ 0,3	↑ 16,6	↑ 22,2	↓ -0,4	↑ 1,2	↑ 18,5
Arribos a los establecimientos hospedaje	↑ 5,9	↑ 14,1	↑ 10,7	↑ 7,3	↑ 2,7	↓ -4,0
Empleo formal urbano 2/	↑ 2,0	↑ 3,7	↑ 1,8	↑ 6,0	↑ 1,6	↑ 2,3
Crédito total	↑ 7,2	↑ 6,4	↑ 6,3	↑ 2,4	↑ 1,8	↑ 1,8
Crédito de consumo	↑ 12,4	↑ 12,5	↑ 8,6	↑ 7,7	↑ 8,2	↑ 13,9
Crédito hipotecario	↓ -1,5	↓ -0,4	↓ -13,0	↓ -15,3	↓ -14,4	↓ -5,8
Inversión pública 1/	↑ 16,5	↓ -34,0	↓ -44,4	↑ 17,5	↓ -31,0	↑ 120,2

1/ En términos reales.

2/ En empresas de 10 a más trabajadores situadas en la ciudad de Tarapoto.

Fuentes: SBS y AFP, MTPE, MEF, MINCETUR y DIREPRO.

Elaboración: BCRP - Sucursal Iquitos.

## Algunos hechos de importancia suscitados en mayo 2016:

---

- Según cifras del Organismo Supervisor de la Inversión en Infraestructura de Transporte de Uso Público (OSITRAN), a mayo de 2016, el Terminal Portuario de Yurimaguas presenta un avance de ejecución de US\$ 23,4 millones, decir el 42,9 por ciento de inversión total, que es de US\$ 54,6 millones. El inicio de la concesión se dio en el año 2011, a un plazo de 30 años.

El sector agropecuario registró un crecimiento de 5,0 por ciento interanual en mayo, inducido por los resultados positivos de los sub-sectores agrícola y pecuario.

## SAN MARTÍN: Producción de principales productos agropecuarios 1/ (Toneladas)

Sub-sectores	Estructura Porcentual 2014 <sup>2/</sup>	Mayo				Enero - Mayo			
		2015	2016	Var. %	Contribución <sup>3/</sup>	2015	2016	Var. %	Contribución <sup>3/</sup>
<b>AGRÍCOLA</b>	<b>87,5</b>			<b>5,3</b>	<b>4,9</b>			<b>4,2</b>	<b>3,7</b>
<b>Orientado a la industria</b>	<b>40,0</b>			<b>7,4</b>	<b>4,3</b>			<b>7,5</b>	<b>3,6</b>
Caña de azúcar	1,1	23 698	23 860	0,7	0,0	115 508	111 926	-3,1	0,0
Palma aceitera	6,3	28 244	25 888	-8,3	-0,3	142 793	142 974	0,1	0,0
Maíz amarillo duro	4,9	7 058	3 121	-55,8	-1,2	56 506	48 678	-13,9	-0,7
Cacao	11,5	3 233	4 171	29,0	2,2	13 788	14 395	4,4	0,4
Café	16,2	19 301	20 905	8,3	3,6	42 121	48 194	14,4	3,9
<b>Orientado al mercado interno</b>	<b>47,5</b>			<b>1,8</b>	<b>0,6</b>			<b>0,4</b>	<b>0,2</b>
Arroz cáscara	31,5	61 330	61 610	0,5	0,1	248 219	253 915	2,3	0,6
Yuca	2,1	8 150	8 991	10,3	0,1	40 587	42 699	5,2	0,1
Plátano	9,3	39 852	38 063	-4,5	-0,3	188 951	175 242	-7,3	-0,6
Naranja	0,8	2 396	5 222	117,9	0,6	9 804	17 135	74,8	0,4
Piña	0,4	662	1 099	66,0	0,1	5 589	6 147	10,0	0,0
Papaya	0,4	1 515	1 919	26,7	0,1	7 840	8 439	7,6	0,0
Otros	3,0	9 040	9 531	-5,2	-0,1	78 719	70 252	-12,4	-0,4
<b>PECUARIO</b>	<b>12,5</b>			<b>1,6</b>	<b>0,1</b>			<b>4,6</b>	<b>0,5</b>
Carne de aves <sup>4/</sup>	7,4	2 886	2 909	0,8	0,0	12 473	13 193	5,8	0,4
Carne de porcino <sup>4/</sup>	0,5	170	195	14,7	0,0	1 054	1 004	-4,7	0,0
Carne de vacuno <sup>4/</sup>	1,2	483	471	-2,5	0,0	2 417	2 375	-1,7	0,0
Huevos	1,7	890	987	10,9	0,1	4 155	4 594	10,6	0,2
Leche	1,5	2 912	2 758	-5,3	-0,1	13 805	13 915	0,8	0,0
Otros	0,0	5	5	0,0	0,0	19	24	-11,1	0,0
<b>SECTOR AGROPECUARIO</b>	<b>100,0</b>			<b>5,0</b>	<b>5,0</b>			<b>4,2</b>	<b>4,2</b>

1/ Cifras preliminares.

2/ A precios de 2007.

3/ En base a la estructura porcentual de similar periodo de 2015.

4/ Peso neto.

Fuente: DRASAM y MINAGRI.

Elaboración: BCRP - Sucursal Iquitos.

- El subsector agrícola avanzó en 5,3 por ciento interanual en mayo, debido a la mayor producción de café, cacao, naranja, arroz y yuca; los casos de café y cacao se explicaron por nuevas plantaciones que entraron en producción; y los casos de arroz y yuca por mayores áreas cosechadas.
- La producción pecuaria registró una expansión de 1,6 por ciento interanual en mayo, explicada por la mayor producción de carne (porcino y aves) y huevos; con ello, en el periodo de enero-mayo acumuló un crecimiento de 4,6 por ciento.

## La producción interna de pescado registró un crecimiento de 40,2 por ciento interanual en mayo.

### SAN MARTÍN: Producción pesquera 1/ (En TM)

	Mayo		Var. %	Enero - Mayo		Var. %
	2015	2016		2015	2016	
<b>Producción Interna</b>	<b>122</b>	<b>171</b>	<b>40,2</b>	<b>472</b>	<b>845</b>	<b>79,0</b>
<b>Fresco</b>	<b>122</b>	<b>171</b>	<b>40,2</b>	<b>472</b>	<b>845</b>	<b>79,0</b>
Tilapia	79	109	38,0	349	488	39,8
Gamitana	23	22	-4,3	51	130	154,9
Camaron gigante	2	1	-50,0	10	6	-40,0
Paco	14	27	92,9	46	167	263,0
Paiche	1	0	-100,0	1	0	-
Boquichico	2	4	100,0	6	35	483,3
Otras especies	1	8	700,0	9	19	111,1
<b>SECTOR PESCA 1/</b>			<b>40,2</b>			<b>79,0</b>

1/ A precios de 2007. Cifras preliminares.

Fuente: DIREPRO.

Elaboración: BCRP - Sucursal Iquitos.

- La **producción interna de pescado** registró un crecimiento de 40,2 por ciento interanual en mayo, explicado por la mayor crianza en piscigranjas de las especies tilapia y paco; y por la abundancia de la especie boquichico en los ríos Huallaga y Saposoa.
- En el periodo enero-mayo la producción interna acumuló una expansión de 79,0 por ciento interanual, inducida por la mayor crianza en piscigranjas de las especies tilapia (139 toneladas métricas más), paco (121 toneladas métricas más) y gamitana (79 toneladas métricas más).

La manufactura de San Martín registró una expansión de 0,4 por ciento interanual en mayo, explicada por el resultado positivo de la industria no primaria.

## SAN MARTÍN: Producción manufacturera <sup>1/</sup> (Variación % real respecto al mismo periodo del año anterior)

Ramaz de actividad	Estructura % 2014 2/	Mayo		Enero-Mayo	
		Var. %	Contribución3/	Var. %	Contribución3/
<b>MANUFACTURA PRIMARIA</b>	<b>1,0</b>	-	-	-	-
Biodiésel	1,0	-	-	-	-
<b>MANUFACTURA NO PRIMARIA</b>	<b>99,0</b>	<b>0,4</b>	-	<b>15,2</b>	-
Aceite y manteca	54,5	-8,8	-4,9	23,6	12,6
Queso y mantequilla	3,6	24,5	0,9	30,4	1,1
Chocolates	0,2	625,9	0,2	1 010,9	0,8
Bebidas gaseosas	2,4	-8,2	-0,5	-38,1	-2,2
Madera aserrada	2,5	37,0	0,5	-14,9	-0,2
Jabón	3,5	57,5	2,3	24,6	1,1
Ladrillos, bloques y adoquines	1,3	6,0	0,1	-22,4	-0,3
Cemento	31,0	6,5	1,8	7,9	2,4
<b>SECTOR MANUFACTURA</b>	<b>100,0</b>	<b>0,4</b>	-	<b>16,9</b>	-

1/ Cifras preliminares.

2/ A precios de 2007.

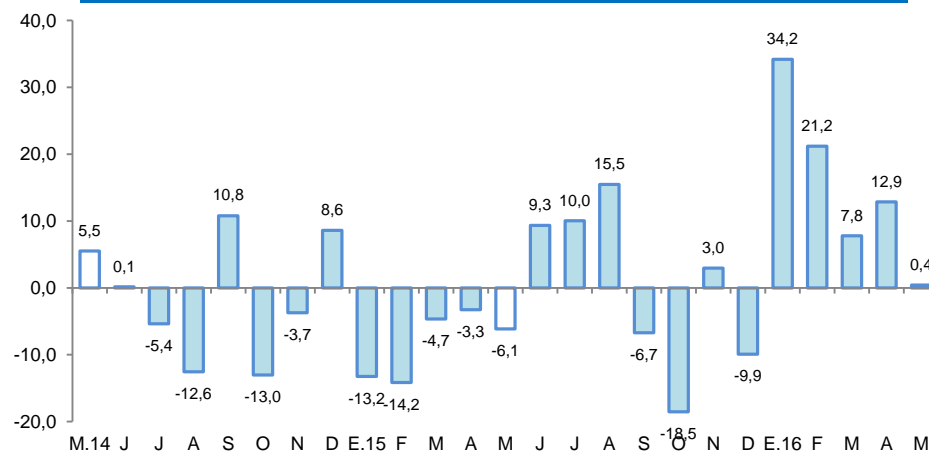
3/ En base a la estructura porcentual de similar periodo de 2015.

Fuente: DIREPRO y Empresas.

Elaboración: BCRP - Sucursal Iquitos.

- La **industria primaria** no registró un indicador de comportamiento frente a mayo de 2015, debido a los índices nulos en ambos meses, por la ausencia de producción de biodiésel.
- La **industria no primaria** avanzó en 0,4, por ciento interanual en mayo, debido a la mayor producción de jabón; cemento; queso y mantequilla; madera aserrada y chocolates, con lo cual, en el periodo enero-mayo acumuló un crecimiento de 15,2 por ciento interanual.

## SAN MARTÍN: Crecimiento de la manufactura no primaria (Variación % real respecto al mismo mes del año anterior)

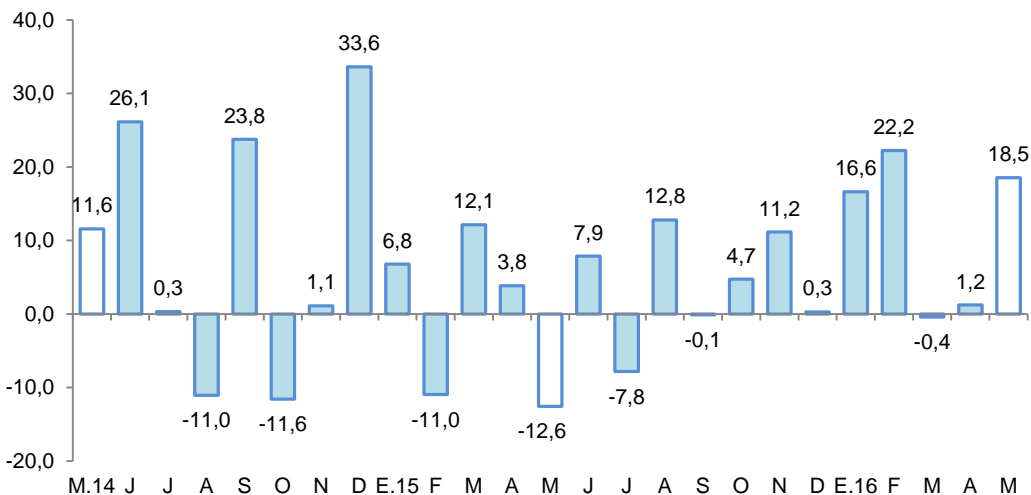


Fuente: DIREPRO y EMPRESAS

Elaboración: BCRP - Sucursal Iquitos.

## Los despachos de cemento crecieron en 18,5 por ciento interanual en mayo.

### SAN MARTÍN: Despachos de cemento (Var.% con respecto a similar mes del año anterior)



Fuente: Cementos Pacasmayo y Cementos Selva.

- Los **despachos de cemento** crecieron en 18,5 por ciento interanual en mayo, debido en parte, a la recuperación de los gastos en obras privadas; y también al mayor dinamismo del gasto en obras públicas, que registró un indicador positivo (120,2 por ciento), debido a la mayor inversión del gobierno nacional y regional, y gobiernos locales.
- En el periodo enero-mayo de 2016, los despachos de cemento acumularon un crecimiento de 11,7 por ciento interanual, impulsado por la recuperación de los gastos en obras privadas; mientras que el gasto en obras públicas registró un indicador negativo (-8,3 por ciento), debido a la menor inversión en el gobierno nacional y regional.



## El empleo en empresas privadas formales de 10 y más trabajadores en Tarapoto registró un crecimiento de 2,3 por ciento interanual en mayo.

### Tarapoto: Índice mensual de empleo en empresas privadas formales de 10 a más trabajadores (Octubre 2010 = 100)

Rama de Actividad	Mayo			Enero - Mayo		
	2015	2016	Var. %	2015	2016	Var. %
Primaria <sup>2/</sup>	115,8	125,3	8,3	112,6	127,0	12,8
Manufactura	83,7	86,2	3,0	79,6	82,5	3,6
Comercio	141,2	137,9	-2,3	143,3	137,0	-4,4
Transporte y Comunicaciones	145,3	137,2	-5,6	145,0	144,3	-0,5
Servicios <sup>3/</sup>	132,5	139,0	4,9	119,1	127,0	6,6
<b>Total</b>	<b>129,0</b>	<b>131,9</b>	<b>2,3</b>	<b>122,5</b>	<b>126,2</b>	<b>3,0</b>

Nota: La información corresponde al primer día de cada mes.

1/ Cifras preliminares.

2/ Conformada por las subramas agricultura, pesca e hidrocarburos.

3/ Conformada por las subramas servicios prestados a empresas, restaurantes y hoteles, establecimientos financieros, enseñanza, servicios sociales y comunales; y electricidad, gas y agua.

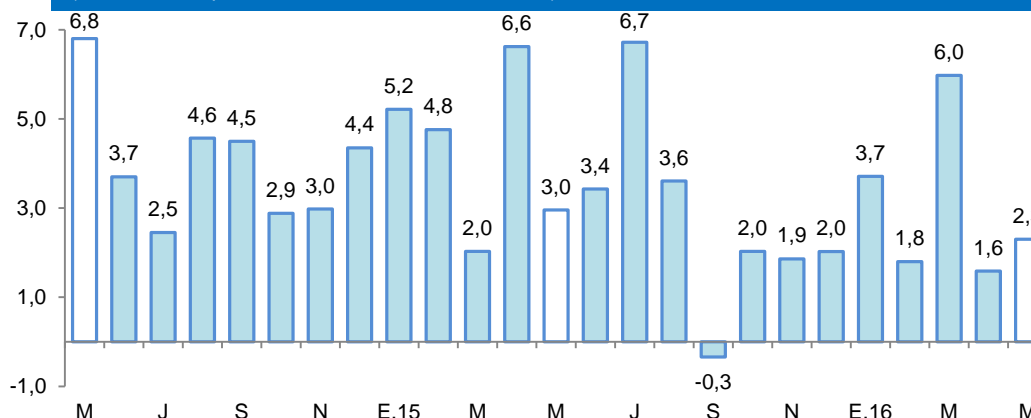
Fuente: MTPE – Encuesta Nacional de Variación Mensual del Empleo (ENVME).

Elaboración: BCRP - Sucursal Iquitos.

- El empleo en empresas privadas formales de 10 y más trabajadores en Tarapoto registró un crecimiento de 2,3 por ciento interanual en mayo, explicado por el mayor requerimiento de trabajadores en tres de las cinco ramas de actividad económica, en particular primaria (8,3 por ciento) y servicios (4,9 por ciento).
- En el periodo enero-mayo el empleo en empresas privadas formales acumuló un crecimiento promedio de 3,0 por ciento interanual, explicado por los mayores requerimientos de puestos de trabajo en tres de las cinco ramas de actividad, en particular primaria (12,8 por ciento) y servicios (6,6 por ciento).

### Tarapoto: Crecimiento del empleo formal urbano

(Var.% con respecto a similar mes del año anterior)



Fuente: MTPE – Encuesta Nacional de Variación Mensual del Empleo (ENVME).

## El crédito registró un incremento de 1,8 por ciento interanual en mayo.

### SAN MARTÍN: Crédito

(Saldos a fin de periodo en millones de soles)

	Estructura % May-16	Mayo		Var.% Nominal May-16 / May-15
		2015	2016	
<b>Banco de la Nación</b>	<b>5,7</b>	<b>113</b>	<b>129</b>	<b>13,6</b>
<b>Agrobanco</b>	<b>4,5</b>	<b>83</b>	<b>103</b>	<b>23,1</b>
<b>Banca Múltiple</b>	<b>67,1</b>	<b>1 530</b>	<b>1 516</b>	<b>-0,9</b>
<b>Instituciones No Bancarias</b>	<b>22,6</b>	<b>493</b>	<b>511</b>	<b>3,7</b>
Financieras	6,5	127	146	14,4
Cajas Municipales	15,6	354	352	-0,6
Cajas Rurales	0,2	4	4	-5,6
Edpymes	0,4	8	10	30,8
Arrendamiento Financiero	0,0	0	0	-
<b>TOTAL</b>	<b>100,0</b>	<b>2 219</b>	<b>2 259</b>	<b>1,8</b>
<b>Empresas</b>	<b>66,0</b>	<b>1 516</b>	<b>1 491</b>	<b>-1,7</b>
<b>Personas</b>	<b>34,0</b>	<b>703</b>	<b>768</b>	<b>9,2</b>
Consumo	27,1	537	611	13,9
Hipotecario	7,0	167	157	-5,8
MN	96,4	2 078	2 177	4,8
ME	3,6	142	82	-42,3
ME (Mill. US\$)		45	24	-45,9

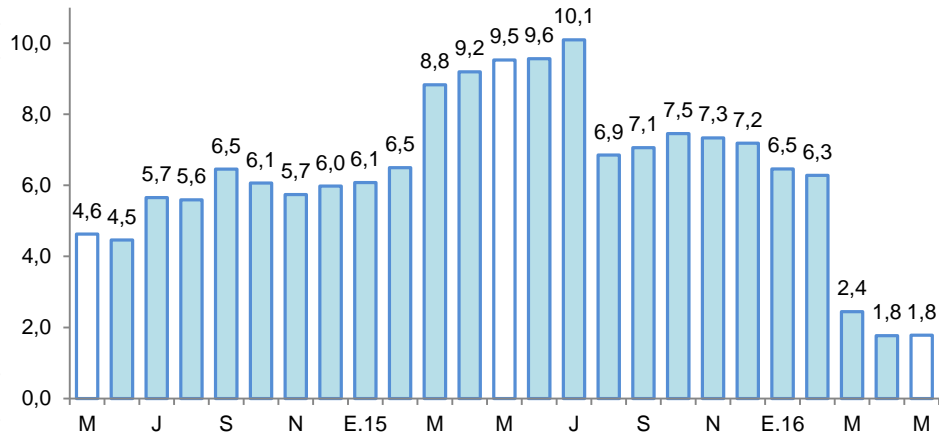
Fuente: SBS y AFP.

Elaboración: BCRP - Sucursal Iquitos.

- La tasa de morosidad en mayo de 2016 fue de 9,0 por ciento, mayor en 0,1 puntos porcentuales respecto a similar mes del año anterior. La tasa de morosidad en las cajas municipales (8,7 por ciento) creció en 0,7 puntos porcentuales; en tanto que, en la banca múltiple se mantuvo estable en 10,3 por ciento.

### SAN MARTÍN: Crecimiento del crédito

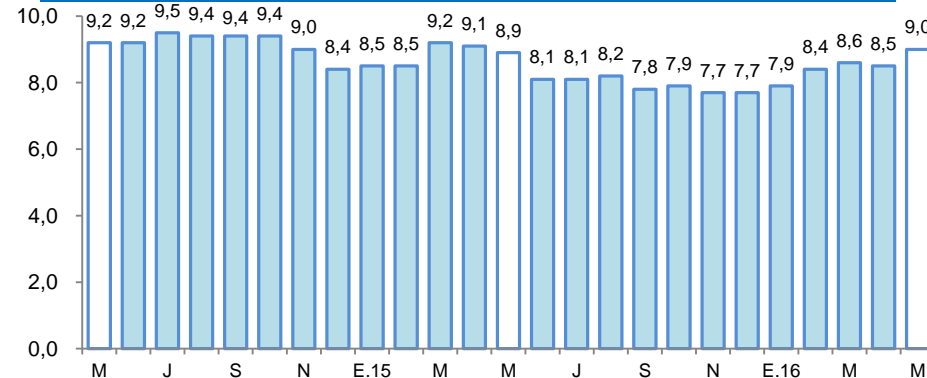
(Var.% real con respecto a similar mes del año anterior)



Fuente: SBS y AFP.

### SAN MARTÍN: Tasa de morosidad <sup>1/</sup>

(Porcentaje del saldo de crédito total)



<sup>1/</sup> preliminar, calculado en base a: (créditos vencidos + créditos en cobranza judicial) / colocaciones brutas.  
Fuente: SBS y AFP.

Los depósitos registraron un crecimiento de 6,3 por ciento interanual en mayo, a S/ 819 millones.

### SAN MARTÍN: Depósitos

(Saldos a fin de periodo en millones de soles)

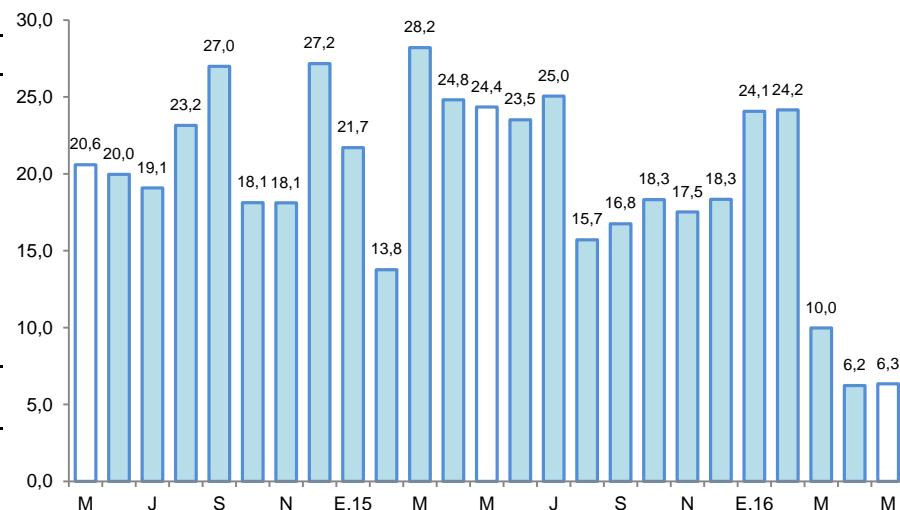
	Estructura % May-16	Mayo		Var.% Nominal
		2015	2016	May-16 / May-15
<b>Banco de la Nación</b>	<b>23,0</b>	<b>188</b>	<b>189</b>	<b>0,2</b>
<b>Banca Múltiple</b>	<b>59,9</b>	<b>448</b>	<b>490</b>	<b>9,3</b>
<b>Instituciones No Bancarias</b>	<b>17,1</b>	<b>134</b>	<b>140</b>	<b>5,0</b>
Financieras	0,6	4	5	13,1
Cajas Municipales	16,6	129	136	5,1
Cajas Rurales	0,0	1	0	-86,1
<b>TOTAL</b>	<b>100,0</b>	<b>770</b>	<b>819</b>	<b>6,3</b>
Vista	32,2	275	264	-4,2
Ahorro	49,8	335	408	21,9
A plazo	18,0	160	147	-8,0
MN	87,4	655	716	9,3
ME	12,6	115	104	-10,3
ME (Mill. US\$)		37	31	-16,0

Fuente: SBS y AFP

Elaboración: BCRP - Sucursal Iquitos.

### SAN MARTÍN: Crecimiento de los depósitos

(Var.% real con respecto a similar mes del año anterior)



Fuente: SBS

## La inversión pública registró una expansión de 120,2 por ciento interanual en mayo.

### SAN MARTÍN: Inversión pública <sup>1/ 2/</sup>

(En millones de nuevos soles)

	Mayo			Enero-Mayo		
	2015	2016	Var. % real	2015	2016	Var. % real
Gobierno nacional	6,1	6,6	4,7	49,2	27,5	-46,5
Gobierno regional	0,8	30,0	3 480,6	113,0	116,6	-1,0
Gobiernos locales	19,0	22,4	14,2	77,0	84,5	5,6
<b>Total</b>	<b>25,9</b>	<b>59,1</b>	<b>120,2</b>	<b>239,2</b>	<b>228,6</b>	<b>-8,3</b>

1/ Información actualizada al 30 de junio de 2016.

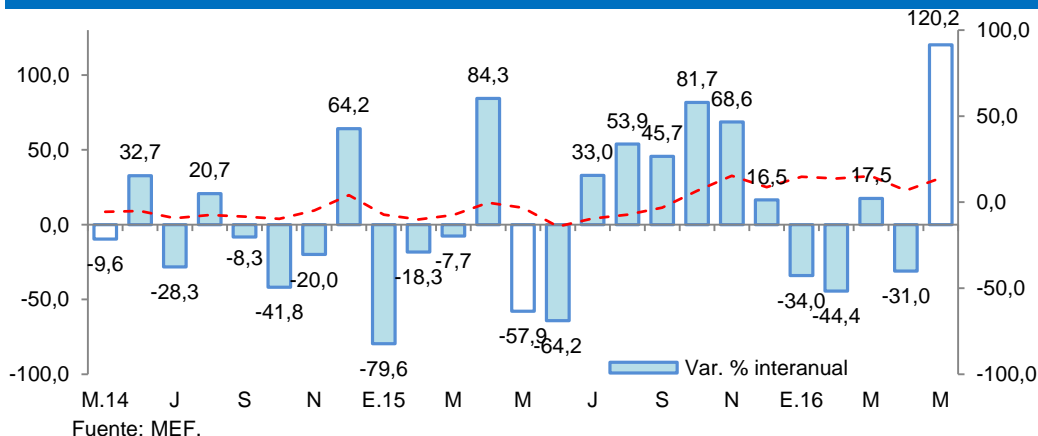
2/ Comprende la adquisición de activos no financieros.

Fuente: MEF.

Elaboración: BCRP - Sucursal Iquitos.

### SAN MARTÍN: Crecimiento de la inversión pública

(Var.% real con respecto a similar mes del año anterior)



Fuente: MEF.

- La inversión pública registró una expansión de 120,2 por ciento interanual en mayo, explicada por la mayor ejecución de proyectos en los tres niveles de gobierno, en particular el gobierno regional, cuya inversión fue 35,8 veces la registrada en similar mes del año anterior.
- En el periodo enero-mayo la inversión pública acumuló una contracción de 8,3 por ciento interanual, explicada por la menor ejecución de proyectos en el gobierno nacional y regional; mientras la inversión de los gobiernos locales se incrementó en 5,6 por ciento.
- La inversión ejecutada en el periodo enero-mayo representó el 18,7 por ciento del presupuesto institucional modificado (PIM); el gobierno regional avanzó el 24,3 por ciento; los gobiernos locales el 17,7 por ciento; y el gobierno nacional el 10,5 por ciento.