



# Loreto: Síntesis de Actividad Económica - Junio 2016 -

Departamento de Estudios Económicos  
Sucursal Iquitos

Viernes, 16 de setiembre de 2016

*El Banco Central de Reserva del Perú (BCRP) ha considerado presentar un conjunto de indicadores sectoriales de actividad económica con la finalidad de poder realizar el seguimiento del desempeño de la economía departamental. Para el sector real, se ha utilizado el Valor Bruto de Producción a precios del año 2007 para los sectores disponibles. Cabe señalar que a partir de enero 2014, el Instituto Nacional de Estadística (INEI) ha realizado el cambio de año base (de 1994 a 2007) para la construcción del Producto Bruto Interno (PBI) nacional, estando en elaboración la desagregación departamental. En la medida que se publique referida información, el BCRP volvería a elaborar para cada departamento un indicador agregado de actividad económica.*

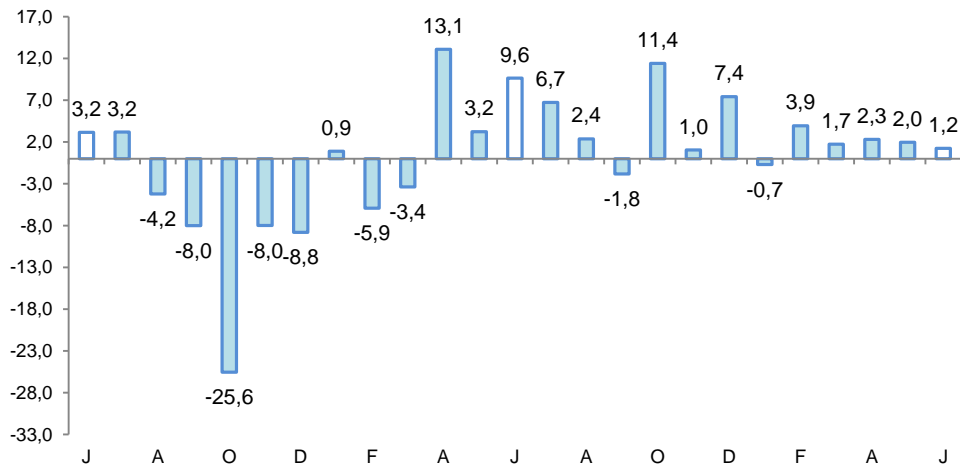
Los sectores pesca y agropecuario crecieron en 9,4 por ciento y 1,2 por ciento interanual en junio, respectivamente; mientras que el sector minería disminuyó en 75,6 por ciento.

## Actividad Primaria

- El **sector agropecuario** registró un crecimiento de 1,2 por ciento interanual en junio, explicado por el resultado positivo del subsector agrícola.
- El **sector pesca** avanzó en 9,4 por ciento interanual en junio, debido al mayor dinamismo de la pesca ornamental para exportación.
- La **actividad minera** cayó en 75,6 por ciento interanual en junio, debido a la menor producción de petróleo crudo, por su menor precio internacional; y cierre del Oleoducto Norperuano por derrames y mantenimiento, que imposibilitan el bombeo de petróleo.

### LORETO: Crecimiento de la producción agropecuaria

(Var.% real respecto a similar mes del año anterior)

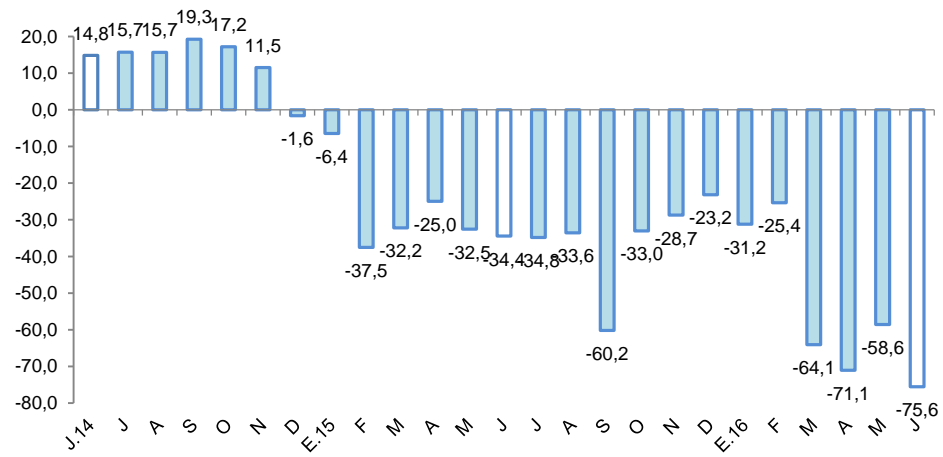


Fuente: DRAL y MINAGRI

Elaboración: BCRP, Sucursal Iquitos. Departamento de Estudios Económicos.

### LORETO: Crecimiento de la producción petrolera

(Var.% real respecto a similar mes del año anterior)



Fuente: PerúPetro S.A.

Elaboración: BCRP, Sucursal Iquitos. Departamento de Estudios Económicos.

En junio crecieron interanual la inversión pública, créditos de consumo, crédito total, crédito hipotecario. Pero cayeron el empleo en empresas privadas formales de 10 y más trabajadores en Iquitos, arribos de turistas a establecimientos de hospedaje y producción industrial.

- La **producción manufacturera** disminuyó en 1,9 por ciento interanual en junio, debido al resultado negativo de la industria no primaria.
- Los **arribos de turistas a los establecimientos de hospedaje** cayeron en 5,0 por ciento interanual en junio, debido al menor dinamismo del turismo interno y receptivo.
- El **empleo** en empresas privadas formales de 10 y más trabajadores en Iquitos cayó en 16,8 por ciento interanual en junio.
- El **crédito total** en Loreto creció en 3,1 por ciento interanual en junio, a S/. 2 125 millones; asimismo, los créditos de consumo e hipotecario registraron crecimientos de 10,5 por ciento y 2,9 por ciento interanual, respectivamente.
- La **inversión pública** fue 2,3 veces la registrada en junio del año anterior, debido a la mayor ejecución de obras en los tres niveles de gobierno, en particular gobierno nacional.

## LORETO: Otros indicadores de actividad económica

(Variación % respecto a similar mes del año anterior)

	Ene.16	Feb.16	Mar.16	Abr.16	May.16	Jun.16
Producción industrial 1/	↓ -5,6	↓ -7,8	↓ -8,5	↓ -17,8	↓ -14,4	↓ -1,9
Arribos a los establecimientos hospedaje	↑ 9,4	↓ -19,4	↓ -26,4	↓ -32,2	↓ -17,5	↓ -5,0
Empleo formal urbano 2/	↓ -12,5	↓ -17,0	↓ -15,7	↓ -16,2	↓ -17,6	↓ -16,8
Crédito total	↑ 5,2	↑ 5,6	↑ 5,2	↑ 3,8	↑ 3,8	↑ 3,1
Créditos de consumo	↑ 11,7	↑ 9,0	↑ 7,9	↑ 7,5	↑ 11,3	↑ 10,5
Crédito hipotecario	↑ 6,5	↓ -1,6	↓ -1,7	↓ -2,4	↑ 5,1	↑ 2,9
Inversión pública 1/	↓ -85,7	↓ -46,2	-	↓ -2,1	↑ 15,0	↑ 129,2

1/ En términos reales.

2/ En empresas de 10 a más trabajadores situadas en la ciudad de Iquitos.

Fuente: SBS y AFP, MTPE, MEF, MINCETUR y DIREPRO.

Elaboración: BCRP, Sucursal Iquitos.

## Algunos hechos de importancia suscitados en junio 2016:

---

- El proyecto Hidrovía Amazónica que tiene por objetivo mejorar las condiciones de navegabilidad de los ríos Huallaga, Marañón, Ucayali y Amazonas, finalmente no será licitado por el actual gobierno. La revisión del diseño de la concesión y el proceso de precalificación de los potenciales participantes postergarán la licitación, por lo menos hasta el tercer trimestre de 2016, según ProInversión. Esto contradice lo estimado hace apenas tres meses. A pesar de la demora y de la cancelación del primer proceso de licitación hace poco más de un año, la mayoría de empresas que participo en esos entonces ha ratificado su interés. El nuevo proceso de precalificación que está actualmente en curso debería terminar antes de julio y el próximo gobierno licitaría el proyecto.
- PerúPetro informó que en setiembre próximo se definiría la suerte del lote petrolero 192, cuando Schlumberger, la empresa contratada para evaluar las condiciones del lote y el diseño para explotarlo, entregaría su estudio final. Una vez elaborado este estudio, PerúPetro deberá compartirlo con Petroperú, para que este último considere si la propuesta sobre la explotación del lote le conviene o no.
- La construcción del malls en Iquitos por parte Mall Aventura Plaza continúa en espera, el cual se estimaba que estuviera listo el año pasado. Al respecto dicha empresa ha señalado que aún no podía dar detalles de la construcción de este malls.
- El sector forestal se convirtió en el primer motor que se activa dentro del Plan Nacional de Diversificación Productiva, con inversionistas interesados en desarrollar esta actividad por hasta US\$ 1 500 millones, indicó el Ministerio de la Producción, lo que será beneficioso para los departamentos de la selva, como Ucayali y Loreto.

La actividad agropecuaria creció en 1,2 por ciento interanual en junio, debido al resultado positivo del sub-sector agrícola, que avanzó en 3,2 por ciento.

## LORETO: Producción de principales productos agropecuarios <sup>1/</sup> (Toneladas)

Sub-sectores	Estructura Porcentual 2014 <sup>2/</sup>	Junio				Enero - Junio			
		2015	2016	Var. %	Contribución <sup>3/</sup>	2015	2016	Var. %	Contribución <sup>3/</sup>
<b>AGRÍCOLA</b>	<b>81,9</b>			<b>3,2</b>	<b>2,3</b>			<b>5,3</b>	<b>4,0</b>
<b>Orientado a la industria</b>	<b>17,7</b>			<b>-6,3</b>	<b>-0,8</b>			<b>4,7</b>	<b>0,7</b>
Caña de azúcar	1,4	12 861	13 009	1,2	0,0	80 722	82 200	1,8	0,0
Palma aceitera	5,2	8 579	8 665	1,0	0,1	55 903	56 486	1,0	0,1
Maíz amarillo duro	10,8	1 608	1 115	-30,7	-0,9	22 802	25 027	9,8	0,6
Cacao	0,3	2	3	50,0	0,0	117	122	4,3	0,0
<b>Orientado al mercado interno</b>	<b>64,2</b>			<b>5,2</b>	<b>3,0</b>			<b>5,5</b>	<b>3,3</b>
Arroz cáscara	13,8	635	697	9,8	0,1	16 279	18 554	14,0	0,7
Yuca	19,7	28 095	30 125	7,2	1,9	164 225	174 969	6,5	1,4
Plátano	14,3	21 901	22 406	2,3	0,5	134 889	136 293	1,0	0,2
Maíz choclo	1,6	643	512	-20,4	-0,2	5 977	6 595	10,3	0,1
Piña	1,0	323	329	1,9	0,0	4 974	5 346	7,5	0,1
Otros	13,7	13 845	15 302	8,6	0,8	122 487	130 169	5,8	0,8
<b>PECUARIO</b>	<b>18,1</b>			<b>-3,4</b>	<b>-1,0</b>			<b>-9,2</b>	<b>-2,3</b>
Carne de aves <sup>4/</sup>	13,6	2 257	2 140	-5,2	-1,2	13 315	11 909	-10,6	-2,1
Carne de porcino <sup>4/</sup>	1,3	165	172	4,2	0,1	1 035	976	-5,7	-0,1
Carne de vacuno <sup>4/</sup>	0,9	141	130	-7,8	-0,1	784	616	-21,4	-0,2
Huevos	1,8	331	371	12,1	0,3	2 001	2 106	5,2	0,1
Leche	0,3	199	166	-16,6	-0,1	1 246	1 104	-11,4	0,0
Otros	0,1	13	10	-23,1	0,0	76	68	-10,9	0,0
<b>SECTOR AGROPECUARIO</b>	<b>100,0</b>			<b>1,2</b>	<b>1,2</b>			<b>1,7</b>	<b>1,7</b>

1/ Cifras preliminares.

2/ A precios de 2007.

3/ En base a la estructura porcentual de similar periodo de 2015.

4/ Peso neto.

Fuente: DRAL y MINAGRI.

Elaboración: BCRP, Sucursal Iquitos. Departamento de Estudios Económicos.

- El **sub-sector agrícola** se expandió en 3,2 por ciento interanual en junio, impulsado por la mayor producción de yuca y plátano; el caso de yuca se explicó por las mayores áreas cosechadas al estar en la fase de maduración; y el caso del plátano por estar en la fase de maduración.
- En el primer semestre de 2016, el sub-sector agrícola acumuló un crecimiento de 5,3 por ciento interanual, explicado por la mayor producción de yuca, arroz cáscara y maíz amarillo duro.
- La **producción pecuaria** registró una caída de 3,4 por ciento interanual en junio, explicada por la menor producción de carne (aves y vacuno) y leche.
- En el primer semestre de 2016, el sub-sector pecuario acumuló una contracción de 9,2 por ciento interanual.

## El Valor Bruto de la Producción (VBP) del sector pesca registró un crecimiento de 9,4 por ciento interanual en junio.

### LORETO: Producción pesquera <sup>1/</sup>

(En TM y Miles de Unidades)

	Junio			Enero - Junio		Var. %
	2015	2016	Var. %	2015	2016	
<b>Consumo Humano (toneladas)</b>	<b>557</b>	<b>555</b>	<b>-0,4</b>	<b>2 773</b>	<b>3 460</b>	<b>24,8</b>
<b>Fresco</b>	<b>495</b>	<b>511</b>	<b>3,2</b>	<b>2 447</b>	<b>3 155</b>	<b>28,9</b>
Llambina	13	28	115,4	474	356	-24,9
Ractacara	2	9	350,0	211	203	-3,8
Boquichico	135	135	0,0	543	642	18,2
Palometa	78	46	-41,	159	445	179,9
Sardina	13	35	169,2	54	105	94,4
Otras especies	254	258	1,6	1 006	1 404	39,6
<b>Salpreso</b>	<b>29</b>	<b>11</b>	<b>-62,1</b>	<b>156</b>	<b>70</b>	<b>-55,1</b>
<b>Seco-salado</b>	<b>33</b>	<b>33</b>	<b>0,0</b>	<b>170</b>	<b>235</b>	<b>38,2</b>
<b>Ornamentales (miles de unidades)</b>	<b>426</b>	<b>633</b>	<b>48,6</b>	<b>2 866</b>	<b>3 571</b>	<b>24,6</b>
Mercado interno	116	63	-45,7	338	246	-27,2
Mercado externo	310	570	83,9	2 528	3 324	31,5
<b>SECTOR PESCA 2/</b>			<b>9,4</b>			<b>24,9</b>

1/ Cifras preliminares.

2/ A precios de 2007.

Fuente: DIREPRO.

Elaboración: BCRP, Sucursal Iquitos. Departamento de Estudios Económicos

- El VBP del sector pesca registró un crecimiento de 9,4 por ciento interanual en junio, explicado por el mayor dinamismo en la pesca ornamental.
- El desembarque de pescado para consumo humano disminuyó en 0,4 por ciento, debido al menor ingreso en estado salpreso; mientras en estado fresco avanzó en 3,2 por ciento, impulsado por la abundancia de las especies boquichico, palometa y sardina. La pesca ornamental registró un crecimiento de 48,6 por ciento, explicado por la abundancia de las especies otocinclos común, tetra neón y banda negra para la exportación.
- En el primer semestre de 2016, el sector pesca avanzó en 24,9 por ciento interanual, debido al mayor dinamismo en el desembarque de pescado para consumo humano en los estados fresco y seco salado; y pesca ornamental para exportación.

## La producción fiscalizada de petróleo crudo registró una caída de 75,6 por ciento interanual en junio.....

### LORETO: Sub-sector Hidrocarburos <sup>1/</sup> (Var. % real respecto al mismo periodo del año anterior)

Hidrocarburos	Estructura		Junio				Enero - Junio			
	Porcentual									
		2014 <sup>2/</sup>	2015	2016	Var. %	Contribución <sup>3/</sup>	2015	2016	Var. %	Contribución <sup>3/</sup>
Petróleo crudo	100,0	573	140	-75,6	-75,6	3 638	1 670	-54,1	-54,1	
<b>SECTOR MINERÍA 2/</b>	<b>100,0</b>			<b>-75,6</b>	<b>-75,6</b>			<b>-54,1</b>	<b>-54,1</b>	

1/ Cifras preliminares.

2/ A precios de 2007.

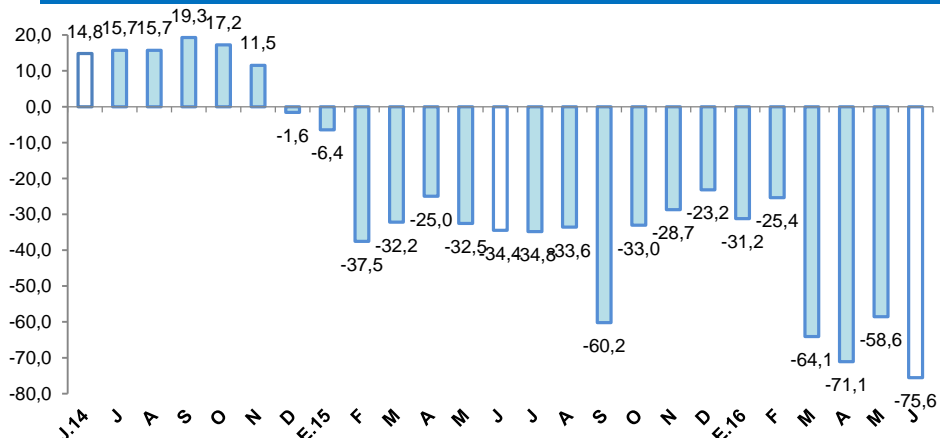
3/ En base a la estructura porcentual de similar periodo de 2015.

Fuente: PerúPetro S.A.

Elaboración: BCRP, Sucursal Iquitos. Departamento de Estudios Económicos.

- Debido a su menor cotización en el mercado internacional; y por el cierre temporal del Oleoducto Norperuano desde mediados de febrero, por los derrames de petróleo y mantenimiento, que imposibilitan el bombeo. El lote 192 no registra producción desde marzo último por la imposibilidad de realizar envíos por el Oleoducto Norperuano; tampoco registraron producción los lotes 67; 31-B y 31-E. Solo el lote 8 continúa operando.

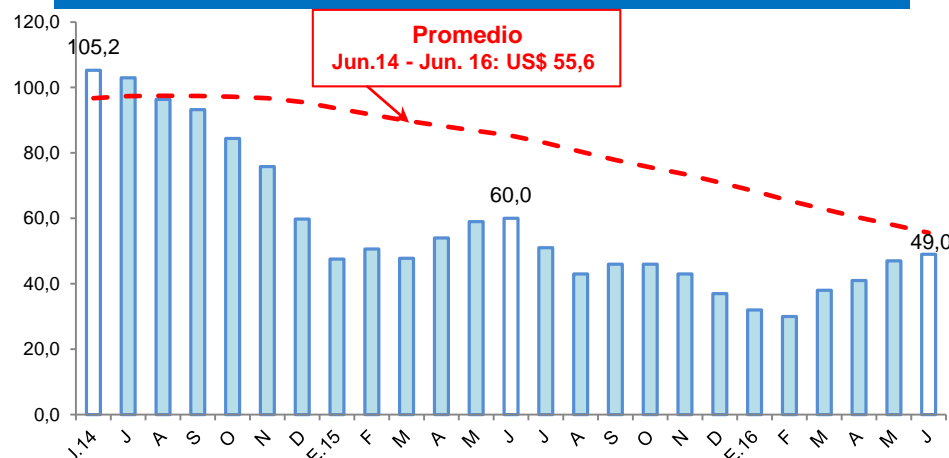
### LORETO: Crecimiento de la producción de petróleo crudo (Var.% real respecto a similar mes del año anterior)



Fuente: PerúPetro S.A.

Elaboración: BCRP, Sucursal Iquitos. Departamento de Estudios Económicos.

### LORETO: Cotización internacional de petróleo-WTI (US\$/bl. promedio mensual)



Fuente: Bloomberg.

Elaboración: BCRP, Sucursal Iquitos. Departamento de Estudios Económicos.



## La actividad manufacturera registró una disminución de 1,9 por ciento interanual en junio, explicada por el resultado negativo de la industria no primaria.

### LORETO: Producción manufacturera <sup>1/</sup>

(Variación % real respecto al mismo periodo del año anterior)

Ramaz de actividad	Estructura Porcentual 2014 <sup>2/</sup>	Junio		Enero-Junio	
		Var. %	Contribución <sup>3/</sup>	Var. %	Contribución <sup>3/</sup>
<b>MANUFACTURA PRIMARIA</b>	<b>54,4</b>	<b>14,9</b>		<b>-5,3</b>	
Productos cárnicos	0,0	-100,0	0,0	-100,0	0,0
Refinación de petróleo	54,4	14,9	8,1	-5,3	-3,0
<b>MANUFACTURA NO PRIMARIA</b>	<b>45,6</b>	<b>-22,2</b>		<b>-14,7</b>	
Conservas de palmito	0,2	66,8	0,1	39,2	0,1
Productos lácteos	0,1	-74,7	0,0	-81,3	-0,1
Pilado de arroz	0,0	-	-	-	-
Alimentos para animales	0,0	144,7	0,1	11,7	0,0
Productos de panadería	2,4	-0,6	0,0	4,4	0,0
Bebidas malteadas	0,5	-100,0	-0,3	-58,1	-0,2
Bebidas gaseosas	4,3	-6,6	-0,4	-4,7	-0,3
Madera aserrada	19,1	-48,2	-7,5	-28,3	-4,3
Triplay	6,6	-15,7	-1,2	-6,6	-0,5
Periódicos	0,1	0,0	0,0	0,5	0,0
Impresión	0,1	-74,6	-0,1	5,7	0,0
Oxígeno industrial	0,1	-0,1	0,0	0,0	0,0
Ladrillos	0,0	-	-	-	-
Mallas metálicas	0,0	-100,0	0,0	-29,7	0,0
Motores para pozos	0,1	-	-	-100,0	0,0
Bombas para pozos	0,0	-	-	-53,0	0,0
Motocicletas y motokar	12,0	-4,7	-0,7	-8,9	-1,2
<b>SECTOR MANUFACTURA</b>	<b>100,0</b>	<b>-1,9</b>	<b>-1,9</b>	<b>-9,4</b>	<b>-9,4</b>

1/ Cifras preliminares.

2/ A precios de 2007.

3/ En base a la estructura porcentual de similar periodo de 2015.

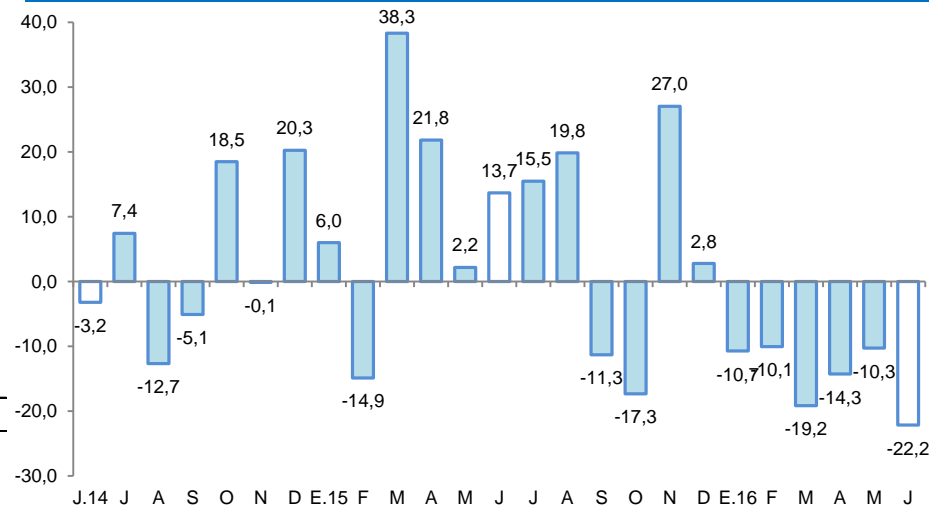
Fuente: DIREPRO y Empresas.

Elaboración: BCRP, Sucursal Iquitos. Departamento de Estudios Económicos.

- La industria primaria creció en 14,9 por ciento frente a junio del año anterior, debido a la mayor producción de refinados de petróleo crudo.
- La industria no primaria se contrajo en 22,2 por ciento interanual en junio, debido a la menor producción de madera aserrada, triplay, bebidas gaseosas y bebidas malteadas; sumado el menor ensamblaje de motocicletas y motokar, y el menor dinamismo de la actividad de impresión.

### LORETO: Crecimiento de la manufactura no primaria

(Variación % real respecto al mismo mes del año anterior)



Fuente: DIREPRO y Empresas

Elaboración: BCRP, Sucursal Iquitos. Departamento de Estudios Económicos.



## El empleo en empresas privadas formales de 10 y más trabajadores en Iquitos disminuyó en 16,8 por ciento interanual en junio.....

### Iquitos: Índice mensual de empleo en empresas privadas formales de 10 a más trabajadores (Octubre 2010 = 100) 1/

Rama de Actividad	Junio			Enero - Junio		
	2015	2016	Var. %	2015	2016	Var. %
Primaria <sup>2/</sup>	82,4	39,1	-52,5	90,2	41,4	-54,1
Manufactura	97,4	74,6	-23,4	93,3	77,4	-17,1
Comercio	119,3	112,7	-5,6	122,0	111,3	-8,8
Transporte y Comunicaciones	100,1	90,7	-9,4	103,8	95,3	-8,2
Servicios <sup>3/</sup>	109,1	102,2	-6,3	105,4	102,5	-2,8
<b>Total</b>	<b>102,5</b>	<b>85,2</b>	<b>-16,8</b>	<b>103,0</b>	<b>86,6</b>	<b>-16,0</b>

Nota: La información corresponde al primer día de cada mes.

1/ Cifras preliminares.

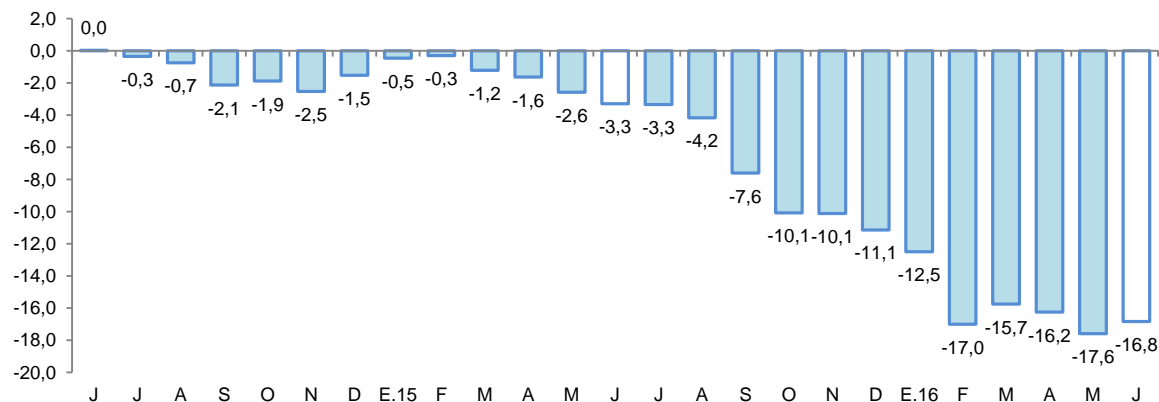
2/ Conformada por las subramas agricultura, pesca e hidrocarburos.

3/ Conformada por las subramas servicios prestados a empresas, restaurantes y hoteles, establecimientos financieros, enseñanza, servicios sociales y comunales; y electricidad, gas y agua.

Fuente: MTPE – Encuesta Nacional de Variación Mensual del Empleo (ENVME).

- Debido al menor requerimiento de trabajadores en las cinco ramas de actividad, en particular primaria (-52,5 por ciento) y manufactura (-23,4 por ciento), la primera por deterioro de la actividad petrolera, y la segunda por la magra actividad forestal.
- En el primer semestre, el empleo en empresas privadas formales registró una caída promedio de 16,0 por ciento interanual, explicada por los menores requerimientos de trabajadores en las cinco ramas de actividad, en particular primaria (-54,1 por ciento), manufactura (-17,1 por ciento) y comercio (-8,8 por ciento).

### Ciudad de Iquitos: Crecimiento del empleo formal urbano (Var.% con respecto a similar mes del año anterior)



Fuente: MTPE – Encuesta Nacional de Variación Mensual del Empleo (ENVME).

## El crédito en Loreto se incrementó en 3,1 por ciento interanual en junio, a S/ 2 125 millones.

### LORETO: Crédito <sup>1/</sup>

(Saldos a fin de periodo en millones de soles)

	Estructura % Jun-16	Junio		Var.% Nominal Jun-16 / Jun-15
		2015	2016	
<b>Banco de la Nación</b>	<b>8,7</b>	<b>169</b>	<b>185</b>	<b>9,4</b>
<b>Agrobanco</b>	<b>3,1</b>	<b>47</b>	<b>67</b>	<b>43,2</b>
<b>Banca Múltiple</b>	<b>71,5</b>	<b>1 518</b>	<b>1 520</b>	<b>0,2</b>
<b>Instituciones No Bancarias</b>	<b>16,6</b>	<b>328</b>	<b>353</b>	<b>7,6</b>
Financieras	4,2	79	89	12,4
Cajas Municipales	12,0	242	255	5,4
Cajas Rurales	0,0	0	0	-
Edpymes	0,4	7	9	27,1
Arrendamiento Financiero	0,0	0	0	-
<b>TOTAL</b>	<b>100,0</b>	<b>2 062</b>	<b>2 125</b>	<b>3,1</b>
<b>Empresas</b>	<b>58,3</b>	<b>1 250</b>	<b>1 240</b>	<b>-0,8</b>
<b>Personas</b>	<b>41,7</b>	<b>812</b>	<b>886</b>	<b>9,1</b>
Consumo	34,4	661	730	10,5
Hipotecario	7,3	151	155	2,9
MN	92,4	1 842	1 965	6,7
ME	7,6	220	161	-26,9
ME (Mill. US\$)		69	49	-29,4

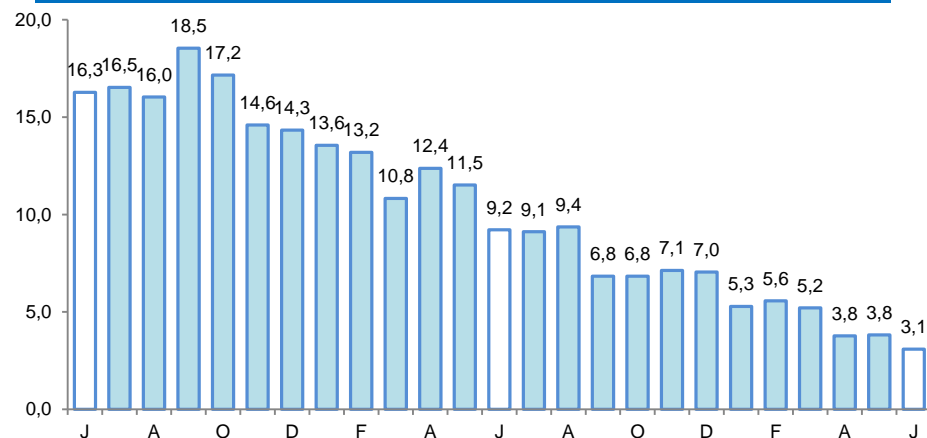
Fuente: SBS y AFP.

Elaboración: BCRP - Sucursal Iquitos.

- La tasa de morosidad en junio de 2016 fue de 8,0 por ciento, superior en 2,8 puntos porcentuales a la registrada en el mismo mes del año anterior. La morosidad en las cajas municipales (9,2 por ciento) se incrementó en 3,0 puntos porcentuales frente a junio de 2015; y en la banca múltiple (8,7 por ciento) subió en 3,3 puntos porcentuales interanual.

### LORETO: Crecimiento del crédito

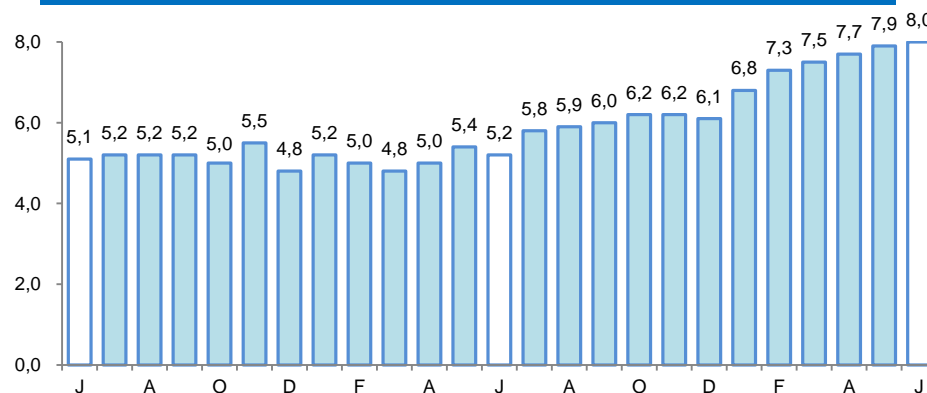
(Var.% real con respecto a similar mes del año anterior)



Fuente: SBS y AFP.

### LORETO: Tasa de morosidad <sup>1/</sup>

(Porcentaje del saldo total de crédito)



<sup>1/</sup> preliminar, calculado en base a: (créditos vencidos + créditos en cobranza judicial) / colocaciones brutas.  
Fuente: SBS y AFP.

## Los depósitos en Loreto aumentaron en 6,0 por ciento interanual en junio, a S/ 1 093 millones.

### LORETO: Depósitos

(Saldos a fin de periodo en millones de soles)

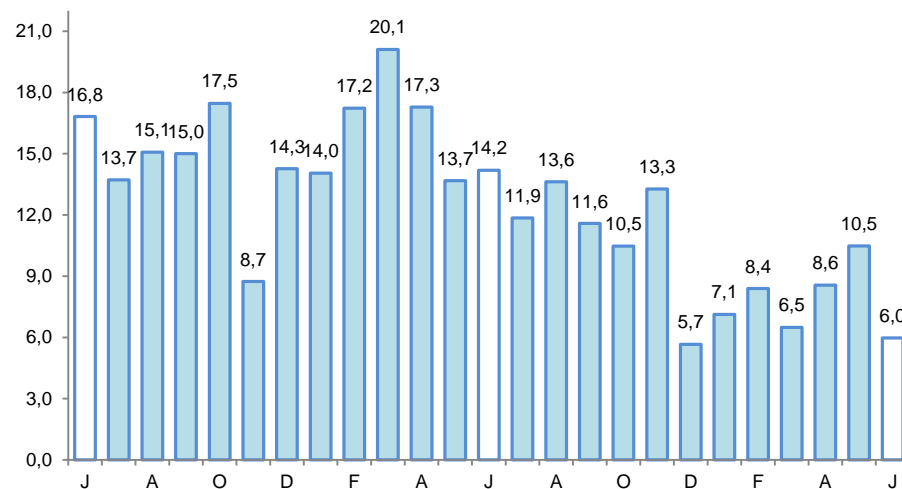
	Estructura % Jun-16	Junio		Var.% Nominal Jun-16 / Jun-15
		2015	2016	
<b>Banco de la Nación</b>	<b>16,3</b>	<b>173</b>	<b>178</b>	<b>3,2</b>
<b>Banca Múltiple</b>	<b>66,0</b>	<b>671</b>	<b>722</b>	<b>7,5</b>
<b>Instituciones No Bancarias</b>	<b>17,7</b>	<b>187</b>	<b>193</b>	<b>3,0</b>
Financieras	0,2	2	2	6,0
Cajas Municipales	17,5	186	191	3,0
Cajas Rurales	0,0	0	0	-
<b>TOTAL</b>	<b>100,0</b>	<b>1 031</b>	<b>1 093</b>	<b>6,0</b>
Vista	31,3	341	342	0,5
Ahorro	36,9	369	403	9,1
A plazo	31,8	321	348	8,2
MN	77,7	742	850	14,6
ME	22,3	290	243	-16,0
ME (Mill. US\$)		91	74	-18,9

Fuente: SBS y AFP

Elaboración: BCRP - Sucursal Iquitos.

### LORETO: Crecimiento de los depósitos totales

(Var.% real con respecto a similar mes del año anterior)



Fuente: SBS y AFP.

## La inversión pública creció en 129,2 por ciento interanual en junio.

### LORETO: Inversión pública <sup>1/ 2/</sup> (En millones de soles)

	Junio			Enero - Junio		
	2015	2016	Var. % real	2015	2016	Var. % real
Gobierno nacional	3,2	20,2	508,8	25,2	48,1	83,3
Gobierno regional	4,7	8,6	74,9	55,4	56,2	-3,5
Gobiernos locales	13,5	21,9	57,7	90,5	95,5	1,6
<b>Total</b>	<b>21,4</b>	<b>50,7</b>	<b>129,2</b>	<b>171,0</b>	<b>199,9</b>	<b>11,9</b>

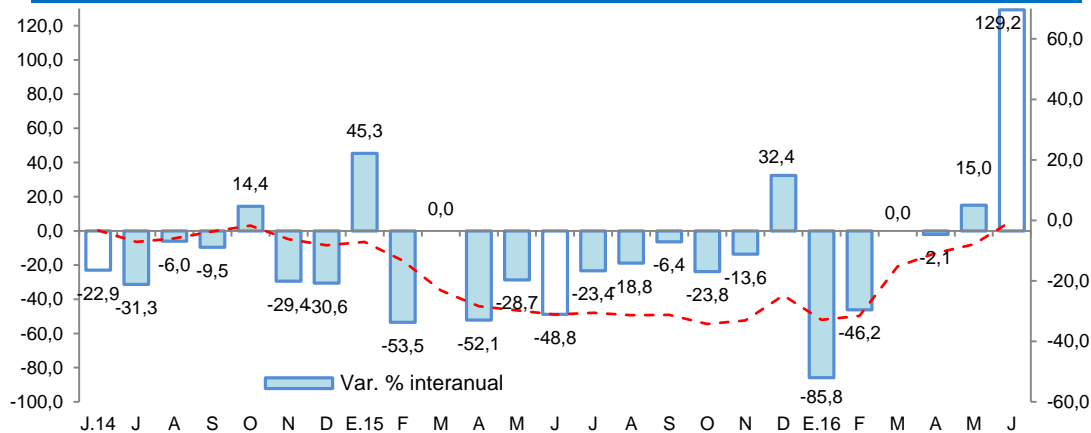
1/ Información actualizada al 31 de julio de 2016.

2/ Comprende la adquisición de activos no financieros.

Fuente: MEF.

Elaboración: BCRP. Sucursal Iquitos.

### LORETO: Crecimiento de la inversión pública (Var. % real con respecto a similar mes del año anterior)



Fuente: MEF

Elaboración: BCRP. Sucursal Iquitos.

- La inversión pública creció en 129,2 por ciento interanual en junio, debido a la mayor ejecución de obras en los tres niveles de gobierno, en particular el gobierno nacional, cuya inversión fue 6,1 veces, en valores reales, la registrada en similar mes del año anterior.
- En el primer semestre de 2016, la inversión se expandió en 11,9 por ciento interanual, debido a la mayor ejecución de obras en el gobierno nacional y los gobiernos locales; mientras que la inversión del gobierno regional cayó en 3,5 por ciento interanual.
- En el primer semestre la inversión ejecutada representó el 20,5 por ciento del presupuesto institucional modificado (PIM); el gobierno regional avanzó el 25,7 por ciento; los municipios el 23,6 por ciento y el gobierno nacional el 13,7 por ciento.