



San Martín: Síntesis de Actividad Económica - Mayo 2015 -

Departamento de Estudios Económicos
Sucursal Iquitos

Jueves, 06 de agosto de 2015

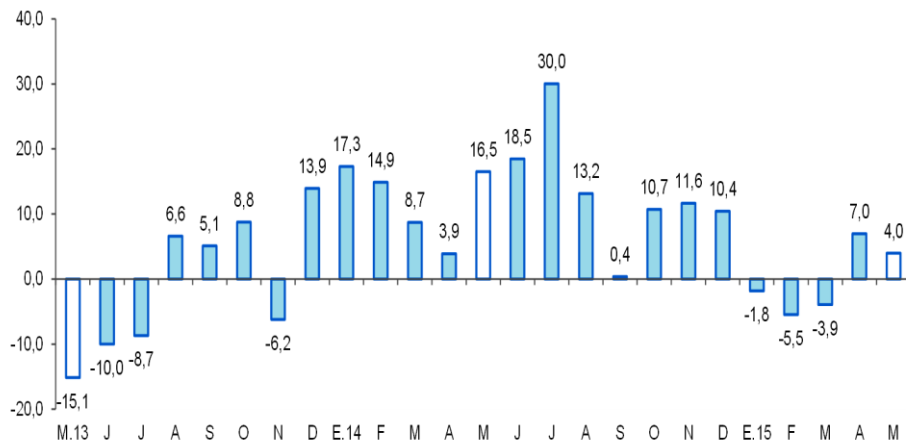
El Banco Central de Reserva del Perú (BCRP) ha considerado presentar un conjunto de indicadores sectoriales de actividad económica con la finalidad de poder realizar el seguimiento del desempeño de la economía departamental. Para el sector real, se ha utilizado el Valor Bruto de Producción a precios del año 2007 para los sectores disponibles. Cabe señalar que a partir de enero 2014, el Instituto Nacional de Estadística (INEI) ha realizado el cambio de año base (de 1994 a 2007) para la construcción del Producto Bruto Interno (PBI) nacional, estando en elaboración la desagregación departamental. En la medida que se publique referida información, el BCRP volvería a elaborar para cada departamento un indicador agregado de actividad económica.

En mayo, el sector agropecuario creció en 4,0 por ciento interanual; mientras que, el sector pesca se contrajo en 62,8 por ciento, respecto a similar mes del año anterior.

Actividad Primaria

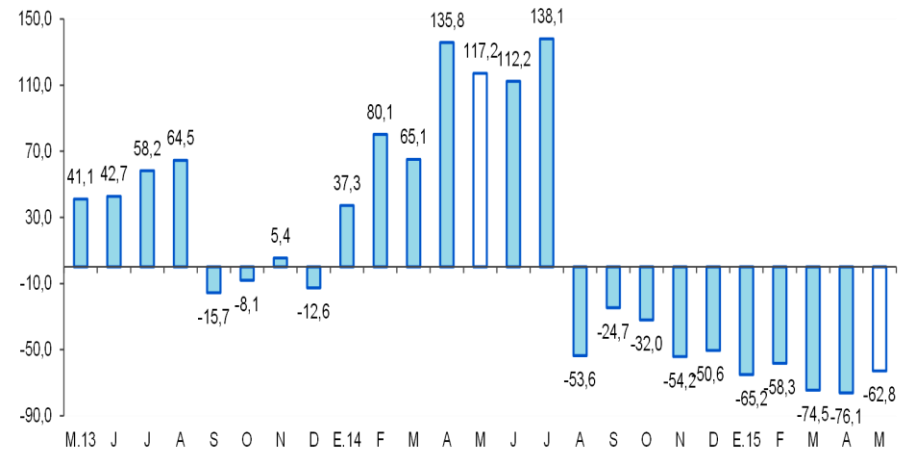
- El **sector agropecuario** registró un crecimiento de 4,0 por ciento interanual en mayo, explicado por los resultados positivos de los sub-sectores agrícola y pecuario.
- El **sector pesca** registró una disminución de 62,8 por ciento interanual en mayo, explicada por la menor crianza en piscigranjas de las especies tilapia, gamitana y camarón gigante; así como por la escasez de boquichico en los ríos Huallaga y Saposoa.

Crecimiento de la producción agropecuaria (Var.% real respecto a similar mes del año anterior)



Fuente: MINAGRI San Martín.
Elaboración: BCRP, Sucursal Iquitos. Departamento de Estudios Económicos.

Crecimiento de la producción pesquera (Var.% real respecto a similar mes del año anterior)



Fuente: PRODUCE San Martín.
Elaboración: BCRP, Sucursal Iquitos. Departamento de Estudios Económicos.

En mayo crecieron el crédito total (9,5 por ciento), número de arribos de turistas a los establecimientos de hospedaje (9,4 por ciento), crédito hipotecario (5,5 por ciento), empleo en empresas privadas formales (3,0 por ciento) y crédito de consumo (1,2 por ciento).

- La **producción manufacturera** registró una disminución de 6,6 por ciento interanual en mayo, explicada por la contracción de la industria no primaria.
- Los **despachos de cemento** registraron una disminución de 12,6 por ciento interanual en mayo, explicada por el menor gasto en obras públicas por parte de los tres niveles de gobierno (nacional, regional y local), y también al menor gasto en algunas obras privadas.
- Los **arribos de turistas a los establecimientos de hospedaje** creció en 9,4 por ciento interanual en mayo, impulsado por el mayor flujo de turistas nacionales.
- El **empleo en empresas privadas formales** en Tarapoto creció en 3,0 por ciento interanual en mayo, debido al mayor requerimiento de trabajadores en tres de las cinco ramas de actividad, en particular Manufactura (9,6 por ciento) y Servicios (5,3 por ciento).
- El **crédito** se incrementó en 9,5 por ciento interanual en mayo, a S/. 2 219 millones; asimismo, los créditos de consumo e hipotecario registraron crecimientos de 1,2 por ciento y 5,5 por ciento, respectivamente.
- La **inversión pública** cayó en 57,9 por ciento interanual en mayo, debido a la contracción generalizada en el nivel de ejecución de proyectos de los tres niveles de gobierno.

Otros indicadores de actividad económica (Variación % respecto a similar mes del año anterior)

	Dic.14	Ene.15	Feb.15	Mar.15	Abr.15	May.15
Producción industrial 1/	↓ -3,0	↓ -20,9	↓ -14,0	↓ -5,5	↓ -3,7	↓ -6,6
Despachos de cemento 1/	↑ 33,6	↑ 6,8	↓ -11,0	↑ 12,1	↑ 3,8	↓ -12,6
Arribos a los establecimientos hospedaje	↑ 16,2	↑ 24,3	↑ 25,4	↑ 17,0	↑ 18,6	↑ 9,4
Empleo formal urbano 2/	↑ 4,4	↑ 5,2	↑ 4,8	↑ 2,0	↑ 6,6	↑ 3,0
Crédito total	↑ 6,0	↑ 6,1	↑ 6,5	↑ 8,8	↑ 9,2	↑ 9,5
Crédito de consumo	↑ 9,6	↑ 9,5	↑ 9,9	↑ 9,7	↑ 9,5	↑ 1,2
Crédito hipotecario	↑ 5,2	↑ 3,9	↑ 2,8	↑ 2,9	↑ 0,6	↑ 5,5
Inversión pública 1/	↑ 64,2	↓ -79,6	↓ -18,3	↓ -7,7	↑ 84,3	↓ -57,9

1/ En términos reales.

2/ En empresas de 10 a más trabajadores situadas en la ciudad de Tarapoto.

Fuentes: BCRP - Sucursal Iquitos, SBS, MTPE y MEF.

Algunos hechos importantes suscitados en mayo de 2015:

- En Yurimaguas se aprobó la Zonificación Ecológica y Económica (ZEE) de la provincia de Alto Amazonas, Loreto, mediante Ordenanza Municipal N° 018-2015-MPAA-A, la misma que obtuvo opinión favorable del **Ministerio del Ambiente** y del Gobierno Regional de Loreto. La ZEE de la provincia de Alto Amazonas será un instrumento base para la formulación y aplicación de políticas que tengan concordancia con las potencialidades y limitaciones del territorio, tomando en cuenta sus características físicas, biológicas, sociales, económicas y culturales.
- **Entel** a siete meses de su debut comercial en el Perú anunció que este año llegarán a Iquitos, San Martín, Huánuco y Ayacucho para cubrir el 100 por ciento del país.
- **Socopur**, empresa de ensamblaje de motocicletas, informó que tiene planes de ampliar en los próximos meses su tienda en Iquitos, y habilitar almacenes para sus repuestos y motos. También construirá en un terreno de 6 mil m2 en San Bartolo (Lima) una planta de ensamblaje, con lo cual, buscan expandirse en la sierra y costa; el monto de la inversión aun no ha sido revelado. Actualmente cuenta con ocho tiendas propias ubicadas en Lima, Piura, Iquitos, Yurimaguas, Tarapoto, Puerto Maldonado y dos en Pucallpa.

El sector agropecuario registró un crecimiento de 4,0 por ciento interanual en mayo, explicado por los resultados positivos de los sub-sectores agrícola y pecuario.

Producción de principales productos agropecuarios 1/ (Toneladas)

Sub-sectores	Estructura	Mayo			Enero - Mayo				
	Porcentual 2013 ²	2014	2015	Var. % Contribución ³	2014	2015	Var. % Contribución ³		
AGRÍCOLA	87,4	203 884	218 438	4,0	3,7	338 238	1,2	1,0	
Orientado a la industria	39,0	77 028	77 303	5,3	3,0	256 673	2,5	1,2	
Caña de azúcar	1,2	24 610	20 053	-18,5	-0,1	119 182	116 560	-2,2	0,0
Palma aceitera	6,8	28 199	28 244	0,2	0,0	141 471	142 793	0,9	0,1
Maíz amarillo duro	5,2	4 110	7 022	70,9	0,9	64 365	56 411	-12,4	-0,7
Cacao	10,7	3 400	3 196	-6,0	-0,5	14 242	13 871	-2,6	-0,3
Café	15,1	17 410	18 528	6,4	2,7	37 313	40 537	8,6	2,1
Orientado al mercado interno	48,4	126 413	132 336	2,0	0,7	601 565	629 309	-0,3	-0,1
Arroz cáscara	30,2	59 051	61 316	3,8	0,9	248 498	248 595	0,0	0,0
Yuca	2,4	8 798	8 132	-7,6	-0,1	43 647	40 569	-7,1	-0,1
Plátano	10,6	40 853	41 200	0,8	0,1	193 948	193 448	-0,3	0,0
Naranja	0,8	4 494	4 200	-6,5	-0,1	14 679	14 133	-3,7	0,0
Piña	0,4	658	660	0,3	0,0	5 508	5 049	-8,3	0,0
Papaya	0,6	2 113	2 150	1,8	0,0	9 984	8 688	-13,0	0,0
Otros	3,3	10 176	-4 963	-6,1	-0,1	75 382	64 217	4,9	0,1
PECUARIO	12,6	3 323	4 136	3,3	0,3	25 063	25 738	-3,0	-0,4
Carne de aves ^{4/}	6,9	2 780	2 885	3,8	0,2	13 230	12 469	-5,8	-0,4
Carne de porcino ^{4/}	0,5	207	219	5,8	0,0	1 037	1 103	6,4	0,0
Carne de vacuno ^{4/}	1,3	459	462	0,7	0,0	2 441	2 458	0,7	0,0
Huevos	2,0	795	815	2,5	0,0	4 370	4 229	-3,2	-0,1
Leche	1,7	2 677	2 750	2,7	0,0	13 654	14 102	3,3	0,0
Otros	0,0	5	5	0,0	0,0	27	27	0,0	0,0
SECTOR AGROPECUARIO	100,0			4,0	4,0			0,7	0,7

1/ Cifras preliminares.

2/ A precios de 2007.

3/ En base a la estructura porcentual de similar periodo de 2014.

4/ Peso neto.

Fuente: MINAGRI-San Martín.

Elaboración: BCRP, Sucursal Iquitos. Departamento de Estudios Económicos.

- El **subsector agrícola** creció en 4,0 por ciento interanual en mayo, debido a la mayor producción de café, arroz cáscara, maíz amarillo y plátano; en el caso del café influyó la rehabilitación de plantaciones y la temporada de cosechas; el caso del arroz se explicó por el mayor rendimiento; y el caso de maíz amarillo obedeció a mayores áreas cosechadas.
- En el periodo enero-mayo de 2015, la producción agrícola avanzó en 1,2 por ciento interanual, impulsada por la mayor producción de café y palma aceitera.
- La **producción pecuaria** registró un crecimiento de 3,3 por ciento interanual en mayo, explicado por la mayor producción de carne de aves, porcino, huevos y leche.
- En el periodo enero-mayo de 2015, el subsector pecuario acumuló una disminución de 3,0 por ciento interanual.

La producción interna de pescado registró una disminución de 62,8 por ciento interanual en mayo.

Producción pesquera 1/
(En TM)

	Mayo		Var. %	Enero - Mayo		Var. %
	2014	2015		2014	2015	
Producción Interna	328	122	-62,8	1 481	472	-68,1
Fresco	328	122	-62,8	1 481	472	-68,1
Tilapia	260	79	-69,6	1 128	349	-69,1
Gamitana	34	23	-32,4	188	51	-72,9
Camaron gigante	13	2	-84,6	55	10	-81,8
Paco	10	14	40,0	51	46	-9,8
Paiche	2	1	-50,0	16	1	-100,0
Boquichico	3	2	-33,3	20	6	-70,0
Otras especies	6	1	-83,3	23	9	-60,9
SECTOR PESCA 1/			-62,8			-68,1

1/ A precios de 2007. Cifras preliminares.

Fuente: Dirección Regional de PRODUCE de San Martín.

Elaboración: BCRP, Sucursal Iquitos. Departamento de Estudios Económicos.

- La **producción interna de pescado** registró una disminución de 62,8 por ciento interanual en mayo, explicada por la menor crianza en piscigranjas de las especies tilapia, gamitana y camarón gigante; así como por la escasez de boquichico en los ríos Huallaga y Saposoa.
- En el periodo enero-mayo de 2015, la producción interna de pescado se contrajo en 68,1 ciento interanual, debido a la menor crianza de peces en piscigranjas, en particular las especies tilapia, gamitana y camarón gigante.

La manufactura de San Martín registró una disminución de 6,6 por ciento interanual en mayo, explicada por la contracción de la industria no primaria.

Producción manufacturera ^{1/}

(Variación % real respecto al mismo periodo del año anterior)

Ramas de actividad	Estructura % 2013 ^{2/}	Mayo		Enero - Mayo	
		Var. %	Contribución ^{3/}	Var. %	Contribución ^{3/}
MANUFACTURA PRIMARIA	14,1	-		-100,0	
Biodiesel	14,1	-	-	-100,0	-2,0
MANUFACTURA NO PRIMARIA	85,9	-6,6		-8,8	
Aceite y manteca	42,5	-7,2	-4,2	-13,0	-7,4
Queso y mantequillas	10,6	-5,0	-0,2	-5,1	-0,2
Chocolates	0,2	-75,7	-0,1	-46,5	-0,1
Bebidas gaseosas	2,1	14,9	0,4	3,6	0,1
Madera aserrada	3,1	-33,3	-0,7	-37,3	-0,8
Jabón	3,4	21,7	0,7	2,2	0,1
Ladrillos, bloques y adoquines	1,2	-14,6	-0,1	18,9	0,2
Cemento	22,8	-8,1	-2,4	-2,0	-0,6
SECTOR MANUFACTURA	100,0	-6,6	-6,6	-10,7	-10,7

1/ Cifras preliminares.

2/ A precios de 2007.

3/ En base a la estructura porcentual de similar periodo de 2014.

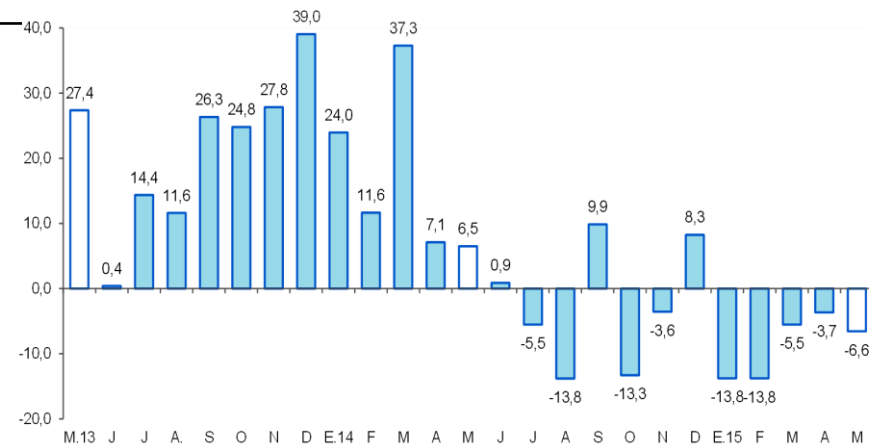
Fuente: Dirección Regional de la Producción-San Martín y Empresas.

Elaboración: BCRP, Sucursal Iquitos. Departamento de Estudios Económicos.

- La **industria primaria** no registró indicador alguno en mayo, al igual que en similar mes del año anterior, debido a la ausencia de producción de biodiesel; con ello, en el periodo enero-mayo de 2015, la industria primaria se contrajo en 100,0 por ciento interanual.
- La **industria no primaria** disminuyó en 6,6 por ciento interanual en mayo, inducida por la menor producción de aceite y manteca de palma, cemento, madera aserrada, quesos y mantequilla, chocolates y bloques de cemento.

Crecimiento de la manufactura no primaria

(Variación % real respecto al mismo mes del año anterior)

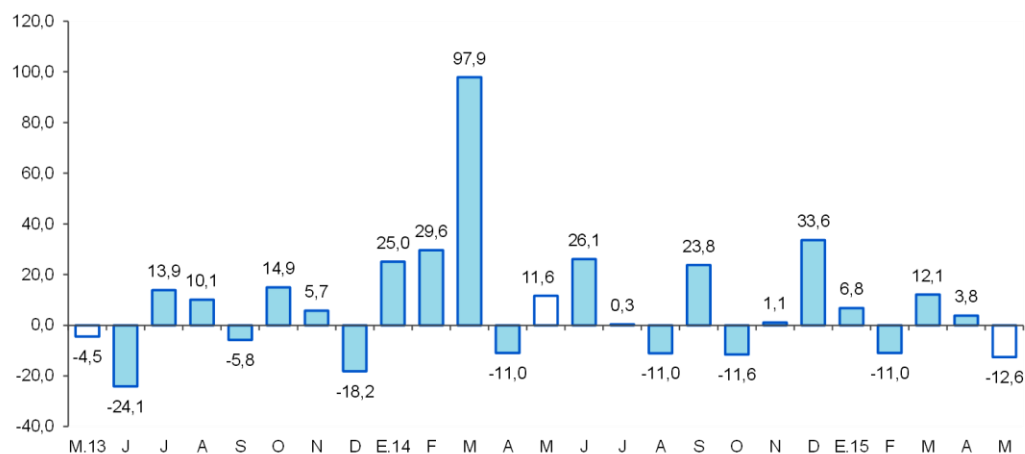


Fuente: BCRP, Sucursal Iquitos. Departamento de Estudios Económicos.

Los despachos de cemento registraron una disminución de 12,6 por ciento interanual en mayo.

Despachos de cemento

(Var. % con respecto a similar mes del año anterior)



Fuente: BCRP, Sucursal Iquitos. Departamento de Estudios Económicos.

- Los **despachos de cemento** registraron una disminución de 12,6 por ciento interanual en mayo, explicada por el menor gasto en obras públicas por parte de los tres niveles de gobierno (nacional, regional y local), y también al menor gasto en algunas obras privadas.
- En el periodo enero-mayo de 2015, los despachos de cemento se contrajeron en 0,6 por ciento interanual, debido, en parte, al menor gasto en obras públicas por parte de los tres niveles de gobierno, y muy posiblemente también al menor gasto en algunas obras privadas.

El empleo en empresas privadas formales de 10 y más trabajadores en Tarapoto creció en 3,0 por ciento interanual en mayo.

Ciudad de Tarapoto: Índice mensual de empleo en empresas privadas formales de 10 a más trabajadores (Octubre 2010 = 100)

Rama de Actividad	Mayo			Enero - Mayo		
	2014	2015	Var. %	2014	2015	Var. %
Primaria ^{2/}	118,8	115,8	-2,6	115,2	112,6	-2,3
Manufactura	76,4	83,7	9,6	76,7	79,6	3,8
Comercio	139,1	141,2	1,5	139,3	143,3	2,9
Transporte y Comunicaciones	154,7	145,3	-6,1	149,6	145,0	-3,1
Servicios ^{3/}	125,9	132,5	5,3	110,5	119,1	7,8
Total	125,3	129,0	3,0	117,4	122,5	4,3

Nota: La información corresponde al primer día de cada mes.

1/ Cifras preliminares.

2/ Conformada por las subramas agricultura, pesca e hidrocarburos.

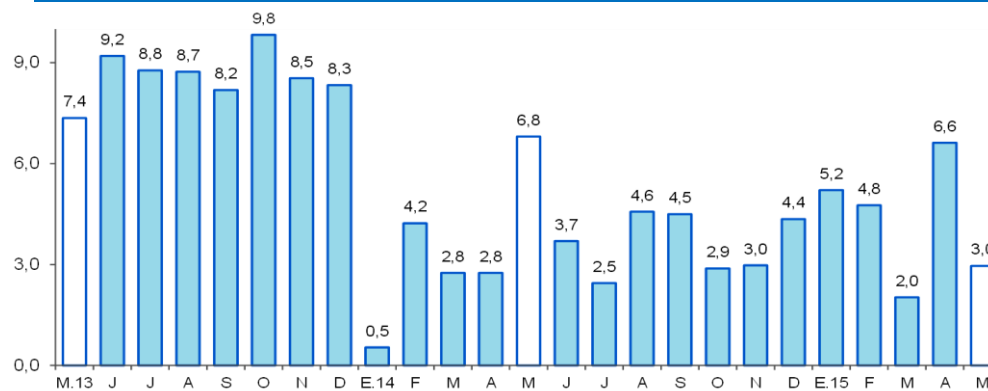
3/ Conformada por las subramas servicios prestados a empresas, restaurantes y hoteles, establecimientos financieros, enseñanza, servicios sociales y comunales; y electricidad, gas y agua.

Fuente: MTPE – Encuesta Nacional de Variación Mensual del Empleo (ENVME).

Elaboración: BCRP, Sucursal Iquitos. Departamento de Estudios Económicos.

- El empleo en empresas privadas formales de 10 y más trabajadores en Tarapoto creció en 3,0 por ciento interanual en mayo, debido al mayor requerimiento de trabajadores en tres de las cinco ramas de actividad, en particular Manufactura (9,6 por ciento) y Servicios (5,3 por ciento). Transporte y comunicaciones, y Primaria disminuyeron sus pedidos de puestos de trabajo.
- En el periodo enero-mayo de 2015, el empleo en empresas privadas formales acumuló un crecimiento promedio de 4,3 por ciento interanual.

Ciudad de Tarapoto: Crecimiento del empleo formal urbano (Var.% con respecto a similar mes del año anterior)



Fuente: MTPE – Encuesta Nacional de Variación Mensual del Empleo (ENVME).

El crédito registró un crecimiento de 9,5 por ciento interanual en mayo.

Crédito 1/

(Saldos a fin de periodo en millones de nuevos soles)

	Estructura % May-15	Mayo		Var.% Nominal May-15 / May-14
		2014	2015	
Banco de la Nación	5,1	104	113	9,1
Agrobanco	3,8	58	83	44,1
Banca Múltiple	68,9	1 365	1 530	12,1
Instituciones No Bancarias	22,2	500	493	-1,4
Financieras	5,7	154	127	-17,2
Cajas Municipales	15,9	334	354	6,1
Cajas Rurales	0,2	3	4	18,5
Edpymes	0,3	9	8	-15,6
Arrendamiento Financiero	0,0	0	0	-
TOTAL	100,0	2 026	2 219	9,5
Empresas	70,0	1 374	1 553	13,0
Personas	30,0	652	667	2,3
Consumo	22,3	490	496	1,2
Hipotecario	7,7	162	171	5,5
MN	93,6	1 909	2 078	8,8
ME	6,4	118	142	20,6
ME (Mill. US\$)		43	45	5,6

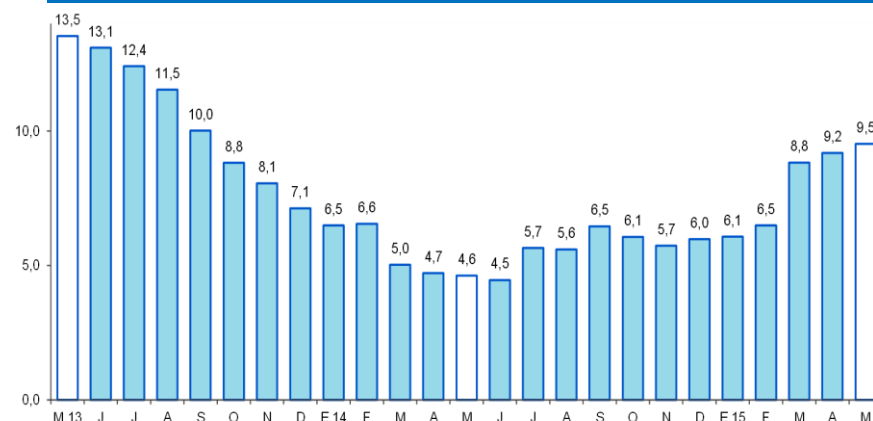
Fuente: SBS y AFP.

Elaboración: BCRP, Sucursal Iquitos. Departamento de Estudios Económicos.

- La tasa de **morosidad** estimada para mayo fue de 9,0 por ciento, es decir, 0,2 puntos porcentuales menos respecto a mayo de 2014. La tasa de morosidad en las cajas municipales (7,7 por ciento) cayó en 1,5 puntos porcentuales; en tanto que, en la banca múltiple (10,8 por ciento) se incrementó en 0,7 puntos porcentuales interanual.

Crecimiento del crédito

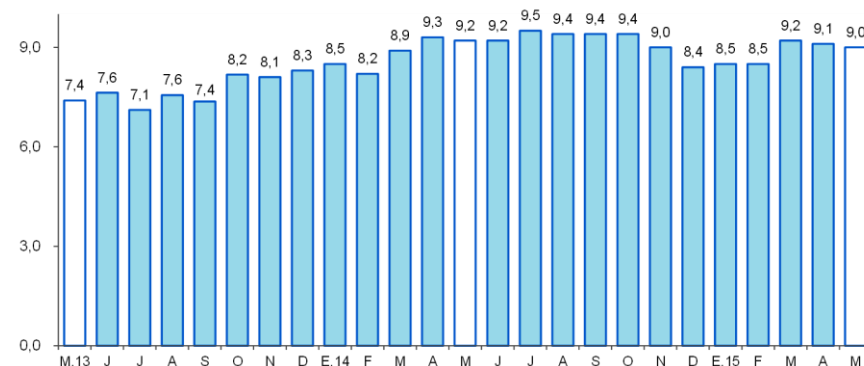
(Var.% real con respecto a similar mes del año anterior)



Fuente: SBS y AFP.

Tasa de morosidad 1/

(Porcentaje del saldo de crédito total)



1/ preliminar, calculado en base a: (créditos vencidos + créditos en cobranza judicial) / colocaciones brutas.
Fuente: SBS y AFP.

Los depósitos aumentaron en 24,4 por ciento interanual en mayo, a S/. 770 millones.

Depósitos

(Saldos a fin de periodo en millones de nuevos soles)

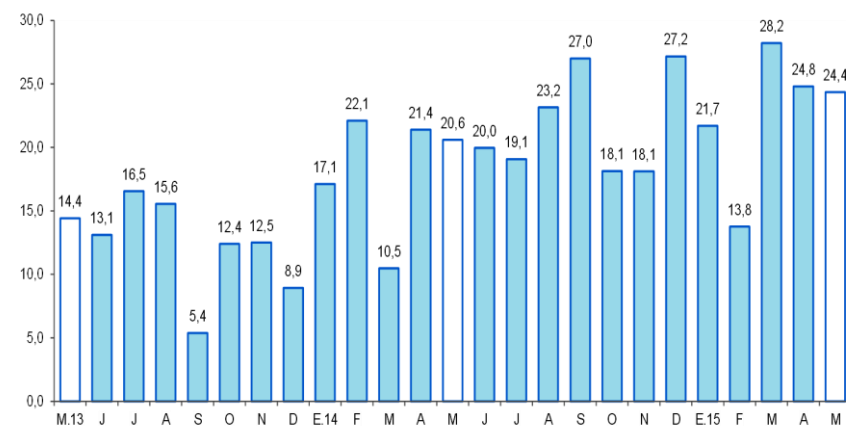
	Estructura %	Mayo		Var.% Nominal
	May-15	2014	2015	May-15 / May-14
Banco de la Nación	24,4	156	188	21,0
Banca Múltiple	58,2	350	448	28,0
Instituciones No Bancarias	17,3	113	134	17,8
Financieras	0,5	4	4	-5,9
Cajas Municipales	16,7	109	129	18,9
Cajas Rurales	0,1	1	1	-9,5
TOTAL	100,0	619	770	24,4
Vista	35,7	230	275	19,5
Ahorro	43,5	268	335	25,0
A plazo	20,8	121	160	32,2
MN	85,0	534	655	22,6
ME	15,0	85	115	35,1
ME (Mill. US\$)		31	37	18,4

Fuente: SBS y AFP.

Elaboración: BCRP, Sucursal Iquitos. Departamento de Estudios Económicos.

Crecimiento de los depósitos

(Var.% real con respecto a similar mes del año anterior)



Fuente: SBS

La inversión pública cayó en 57,9 por ciento interanual en mayo.

Inversión pública ^{1/ 2/}

(En millones de nuevos soles)

	Mayo			Enero-Mayo		
	2014	2015	Var. % real	2014	2015	Var. % real
Gobierno Nacional	17,9	6,1	-66,9	73,0	49,2	-34,3
Gobierno Regional	23,1	0,8	-96,6	132,8	113,0	-17,7
Gobiernos Locales	18,5	19,0	-0,5	88,8	77,0	-16,0
Total	59,5	25,9	-57,9	294,5	239,2	-21,3

1/ Información actualizada al 30 de junio de 2015.

2/ Comprende la adquisición de activos no financieros.

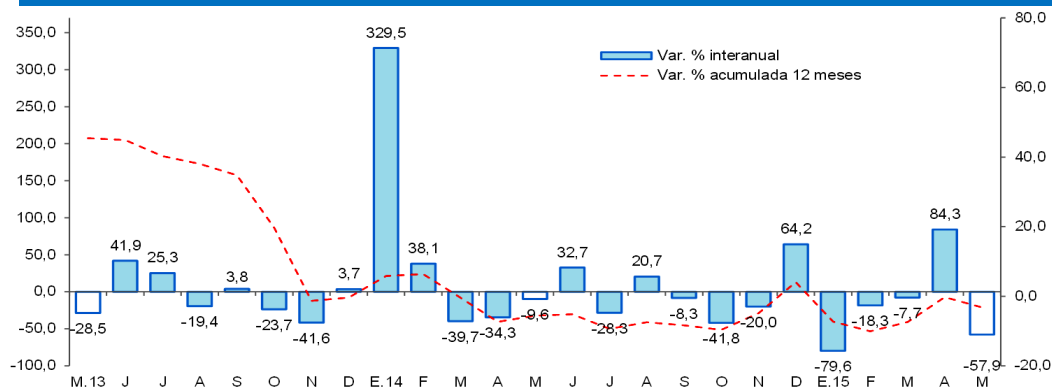
Fuente: Ministerio de Economía y Finanzas.

Elaboración: BCRP, Sucursal Iquitos. Departamento de Estudios Económicos.

- La **inversión pública** cayó en 57,9 por ciento interanual en mayo, debido a la contracción generalizada en el nivel de ejecución de proyectos de los tres niveles de gobierno.
- En el período enero-mayo de 2015, la inversión pública disminuyó en 21,3 por ciento interanual, explicada por la contracción generalizada en los tres niveles de gobierno.
- La inversión ejecutada en el período enero-mayo de 2015 representó el 19,2 por ciento del presupuesto institucional modificado (PIM); el gobierno regional avanzó en 27,8 por ciento, los gobiernos locales avanzaron en 24,8 por ciento y el gobierno nacional en 9,3 por ciento.

Crecimiento de la inversión pública ^{1/ 2/}

(Var.% real con respecto a similar mes del año anterior)



Fuente: MEF