



San Martín: Síntesis de Actividad Económica - Abril 2015 -

Departamento de Estudios Económicos
Sucursal Iquitos

Miércoles, 14 de julio de 2015

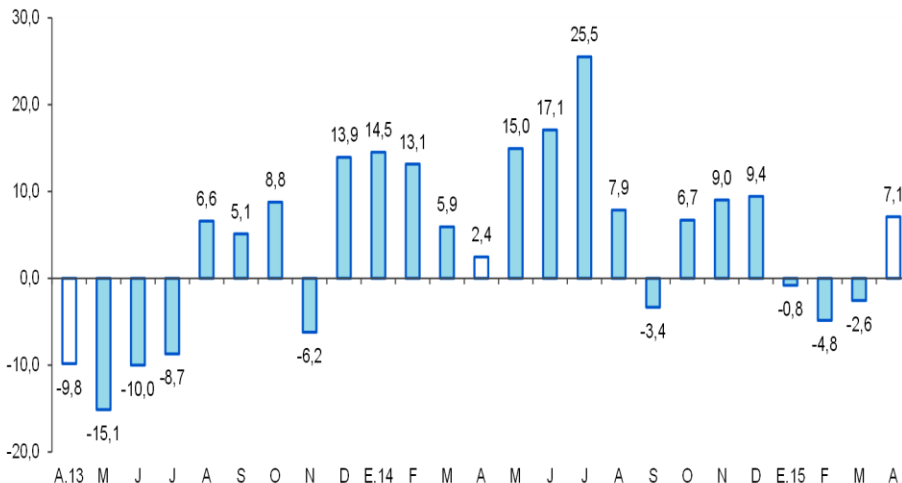
El Banco Central de Reserva del Perú (BCRP) ha considerado presentar un conjunto de indicadores sectoriales de actividad económica con la finalidad de poder realizar el seguimiento del desempeño de la economía departamental. Para el sector real, se ha utilizado el Valor Bruto de Producción a precios del año 2007 para los sectores disponibles. Cabe señalar que a partir de enero 2014, el Instituto Nacional de Estadística (INEI) ha realizado el cambio de año base (de 1994 a 2007) para la construcción del Producto Bruto Interno (PBI) nacional, estando en elaboración la desagregación departamental. En la medida que se publique referida información, el BCRP volvería a elaborar para cada departamento un indicador agregado de actividad económica.

En abril, el sector agropecuario creció en 7,1 por ciento interanual; mientras el sector pesca se contrajo en 76,1 por ciento, respecto a similar mes del año anterior.

Actividad Primaria

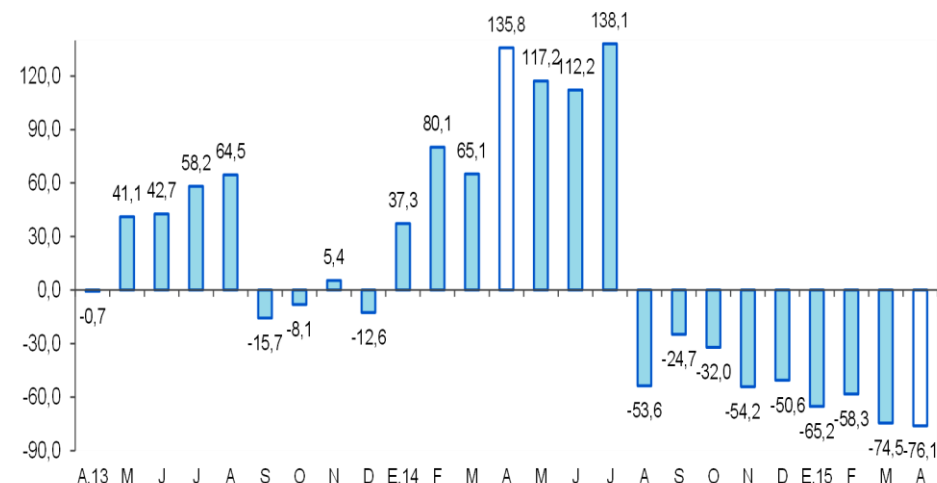
- El **sector agropecuario** creció en 7,1 por ciento interanual en abril, inducido por la expansión del sub-sector agrícola (7,9 por ciento), mientras el pecuario se contrajo en 0,9 por ciento; el primero asociado a la mayor producción de arroz cáscara, café, maíz amarillo y palma aceitera; y el pecuario vinculado a la menor producción de carne de aves.
- El **sector pesca** se contrajo en 76,1 por ciento interanual, debido a la menor crianza en piscigranjas de las especies tilapia, gamitama, camarón gigante, paco y paiche; y por la escasez de boquichico en los ríos Saposoa y Huallaga.

Crecimiento de la producción agropecuaria (Var.% real respecto a similar mes del año anterior)



Fuente: MINAGRI San Martín.
Elaboración: BCRP, Sucursal Iquitos. Departamento de Estudios Económicos.

Crecimiento de la producción pesquera (Var.% real respecto a similar mes del año anterior)



Fuente: PRODUCE San Martín.
Elaboración: BCRP, Sucursal Iquitos. Departamento de Estudios Económicos.

En abril 2015, solo la producción industrial registra tasa negativa.

- La **producción manufacturera** disminuyó en 1,7 por ciento interanual en abril, inducida por el menor dinamismo de la industria no primaria.
- Los **despachos de cemento** crecieron en 3,8 por ciento interanual en abril, debido al mayor gasto en algunas obras privadas; y más gasto en obras públicas por parte del gobierno regional.
- Los **arribos de turistas a los establecimientos de hospedaje** creció en 18,6 por ciento interanual en abril, impulsado por el mayor flujo de turistas nacionales y extranjeros.
- El **empleo en empresas privadas formales** en Tarapoto creció en 6,6 por ciento interanual en abril, debido al mayor requerimiento de trabajadores en cuatro de las cinco ramas de actividad, en particular, servicios y manufactura.
- El **crédito** se incrementó en 9,2 por ciento interanual en abril, a S/. 2 203 millones; asimismo, los créditos de consumo e hipotecario registraron crecimientos de 9,5 por ciento y 0,6 por ciento, respectivamente.
- La **inversión pública** registró una expansión de 84,3 por ciento interanual en abril, impulsada por el mayor nivel de ejecución de proyectos del gobierno regional, cuyo nivel de inversión creció en 438,4 por ciento interanual.

Otros indicadores de actividad económica

(Variación % respecto a similar mes del año anterior)

	Nov.14	Dic.14	Ene.15	Feb.15	Mar.15	Abr.15
Producción industrial 1/	↓ -16,0	↓ -3,0	↓ -20,9	↓ -14,0	↓ -3,8	↓ -1,7
Despachos de cemento 1/	↑ 1,1	↑ 33,6	↑ 6,8	↓ -11,0	↑ 12,1	↑ 3,8
Arribos a los establecimientos hospedaje	↑ 8,1	↑ 18,2	↑ 24,3	↑ 25,4	↑ 17,1	↑ 18,6
Empleo formal urbano 2/	↑ 3,0	↑ 4,4	↑ 5,2	↑ 4,8	↑ 2,0	↑ 6,6
Crédito total	↑ 5,7	↑ 6,0	↑ 6,1	↑ 6,5	↑ 8,8	↑ 9,2
Crédito de consumo	↑ 10,4	↑ 9,6	↑ 9,5	↑ 9,9	↑ 9,7	↑ 9,5
Crédito hipotecario	↑ 5,3	↑ 5,2	↑ 3,9	↑ 2,8	↑ 2,9	↑ 0,6
Inversión pública 1/	↓ -20,0	↑ 64,2	↓ -79,6	↓ -18,3	↓ -7,7	↑ 84,3

1/ En términos reales.

2/ En empresas de 10 a más trabajadores situadas en la ciudad de Tarapoto.

Fuentes: BCRP - Sucursal Iquitos, SBS, MTPE y MEF.

Algunos hechos importantes suscitados en abril de 2015:

- Las intensas lluvias en San Martín causaron un deslizamiento de tierra y piedras (huaico) en la carretera **Yurimaguas-Tarapoto** a la altura del kilómetro 29, quedando interrumpido el transporte de carga y pasajeros por daños en su plataforma.
- La compañía **Reforestadora Amazónica** administra 14 mil hectáreas de plantaciones forestales de manera sostenible y tiene por ahora 4 mil plantaciones de bolaina y capirona que son especies nativas. Las plantaciones están en Huánuco, Ucayali y Madre de Dios. Ya realizó su primera exportación de productos de madera procedentes de plantaciones forestales propias, provenientes de árboles que se sembraron hace 8 años.
- En Pucallpa **Cervecería San Juan S.A.A** realizó inversiones por S/. 100 millones en el 2014, monto superior a los S/. 61 millones de 2013, destinada a ampliar y renovar la capacidad de la planta, las facilidades de distribución como el incremento y renovación del parque de equipos de frío, de envases de vidrio, y la flota de distribución. Fuente: Superintendencia de Mercado de Valores (SMV).
- La **Cámara de Comercio de Lima** señaló que el sector retail en Pucallpa, Tarapoto, Huánuco e Iquitos puede crecer con fuerza este año y el próximo, debido a la exención del pago del IGV en la Amazonía, cuya prórroga se viene discutiendo en el congreso, y siempre que los gobiernos regionales inviertan sus presupuestos.

El sector agropecuario registró un crecimiento de 7,1 por ciento interanual en abril, explicado por el resultado positivo del sub-sector agrícola, mientras que el pecuario cayó en 0,9 por ciento.

Producción de principales productos agropecuarios 1/ (Toneladas)

Sub-sectores	Estructura	Abril			Enero - Abril				
	Porcentual 2013 ^{2/}	2014	2015	Var. % Contribución ^{3/}	2014	2015	Var. % Contribución ^{3/}		
AGRÍCOLA	89,3			7,9	7,2		0,1	0,1	
Orientado a la industria	39,9			6,1	3,3		1,1	0,5	
Caña de azúcar	1,2	23 808	19 806	-16,8	-0,1	94 572	96 507	2,0	0,0
Palma aceitera	6,9	27 248	27 845	2,2	0,1	113 272	114 549	1,1	0,1
Maíz amarillo duro	5,4	1 803	4 746	163,2	1,2	60 255	49 389	-18,0	-1,3
Cacao	10,9	3 080	2 997	-2,7	-0,3	10 842	10 675	-1,5	-0,2
Café	15,4	12 944	13 772	6,4	2,4	19 903	22 009	10,6	1,9
Orientado al mercado interno	49,4			10,4	3,9			-0,9	-0,4
Arroz cáscara	30,8	47 912	56 908	18,8	4,4	189 447	187 279	-1,1	-0,3
Yuca	2,5	8 935	8 948	0,1	0,0	34 849	32 437	-6,9	-0,2
Plátano	10,9	37 969	38 500	1,4	0,1	153 095	152 248	-0,6	-0,1
Naranja	0,8	4 787	4 500	-6,0	-0,1	10 185	9 933	-2,5	0,0
Piña	0,4	1 005	479	-52,3	-0,1	4 850	4 389	-9,5	0,0
Papaya	0,6	2 265	1 505	-33,6	-0,1	7 871	6 538	-16,9	-0,1
Otros	3,4	11 175	9 732	-16,1	-0,4	65 228	69 180	6,6	0,2
PECUARIO	10,7			-0,9	-0,1			1,4	0,2
Carne de aves ^{4/}	4,9	2 064	1 934	-6,3	-0,3	7 634	7 838	2,7	0,1
Carne de porcino ^{4/}	0,5	195	227	16,4	0,1	837	923	10,3	0,1
Carne de vacuno ^{4/}	1,4	495	499	0,8	0,0	2 006	1 996	-0,5	0,0
Huevos	2,1	813	883	8,6	0,1	3 575	3 414	-4,5	-0,1
Leche	1,8	3 014	3 016	0,1	0,0	10 977	11 352	3,4	0,1
Otros	0,0	5	6	20,0	0,0	22	22	0,0	0,0
SECTOR AGROPECUARIO	100,0			7,1	7,1			0,2	0,2

1/ Cifras preliminares.

2/ A precios de 2007.

3/ En base a la estructura porcentual de similar periodo de 2014.

4/ Peso neto.

Fuente: MINAGRI-San Martín.

Elaboración: BCRP, Sucursal Iquitos. Departamento de Estudios Económicos.

- El **subsector agrícola** creció en 7,9 por ciento interanual en abril, debido a la mayor producción de arroz cáscara, café, maíz amarillo y palma aceitera; los casos de arroz y maíz obedecieron a mayores áreas cosechadas.
- En el periodo enero-abril la producción agrícola avanzó en 0,1 por ciento interanual, impulsada por la mayor producción de café y palma aceitera.
- La **producción pecuaria** registró una disminución de 0,9 por ciento interanual en abril, explicada por la menor producción de carne de aves.
- En el periodo enero-abril el sub-sector pecuario acumuló un crecimiento de 1,4 por ciento interanual.

La producción interna de pescado disminuyó en 76,1 por ciento interanual en abril.

Producción pesquera 1/ (En TM)

	Abril		Var. %	Enero - Abril		Var. %
	2014	2015		2014	2015	
Producción Interna	356	85	-76,1	1 153	350	-69,6
Fresco	356	85	-76,1	1 153	350	-69,6
Tilapia	281	67	-76,2	868	270	-68,9
Gamitana	40	4	-90,0	154	28	-81,8
Camaron gigante	11	2	-81,8	42	8	-81,0
Paco	13	9	-30,8	41	32	-22,0
Paiche	2	0	-100,0	14	0	-100,0
Boquichico	5	1	-80,0	17	4	-76,5
Otras especies	4	2	-50,0	17	8	-52,9
SECTOR PESCA 1/			-76,1			-69,6

1/ A precios de 2007. Cifras preliminares

Fuente: Dirección Regional de PRODUCE de San Martín.

Elaboración: BCRP, Sucursal Iquitos. Departamento de Estudios Económicos

- La **producción interna de pescado** disminuyó en 76,1 por ciento interanual en abril, inducida por la menor crianza en piscigranjas de las especies tilapia, gamitana, camarón gigante, paco y paiche; así como por la escasez de boquichico en los ríos Huallaga y Saposoa.
- En el periodo enero-abril de 2015, la producción interna de pescado registró una disminución de 69,6 ciento interanual, explicada por la menor crianza de tilapia y gamitana en piscigranjas.

La manufactura de San Martín registró un disminución de 1,7 por ciento interanual en abril, explicada por la contracción de la industria no primaria.

Producción manufacturera ^{1/}

(Variación % real respecto al mismo periodo del año anterior)

Ramas de actividad	Estructura % 2013 ^{2/}	Abril		Enero - Abril	
		Var. %	Contribución ^{3/}	Var. %	Contribución ^{3/}
MANUFACTURA PRIMARIA	14,1	-		-100,0	
Biodiesel	14,1	-	-	-100,0	-2,5
MANUFACTURA NO PRIMARIA	85,9	-1,7		-8,6	
Aceite y manteca	42,5	-4,4	-2,5	-14,6	-8,1
Queso y mantequillas	10,6	22,0	0,9	19,6	0,7
Chocolates	0,2	-69,7	-0,1	-40,5	-0,1
Bebidas gaseosas	2,1	12,9	0,4	1,1	0,0
Madera aserrada	3,1	-29,9	-0,6	-43,7	-0,9
Jabón	3,4	14,9	0,6	-1,4	-0,1
Ladrillos, bloques y adoquines	1,2	23,7	0,2	28,4	0,2
Cemento	22,8	-2,5	-0,7	-0,5	-0,1
SECTOR MANUFACTURA	100,0	-1,7	-1,7	-10,8	-10,8

1/ Cifras preliminares.

2/ A precios de 2007.

3/ En base a la estructura porcentual de similar periodo de 2014.

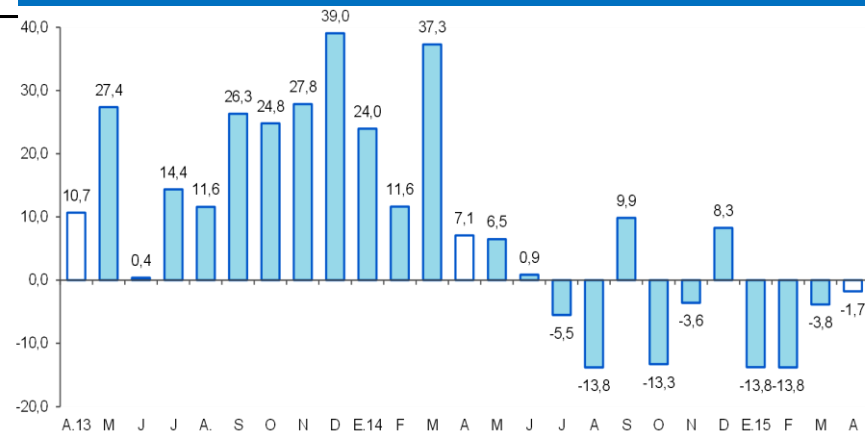
Fuente: Dirección Regional de la Producción-San Martín y Empresas.

Elaboración: BCRP, Sucursal Iquitos. Departamento de Estudios Económicos.

- La **industria primaria** no registró indicador alguno en abril, al igual que en similar mes del año anterior, debido a la ausencia de producción de biodiesel; con ello, en el periodo enero-abril de 2015, la industria primaria se contrajo en 100,0 por ciento interanual.
- La **industria no primaria** disminuyó en 1,7 por ciento interanual en abril, inducida por la menor producción de manteca de palma, madera aserrada, cemento y chocolates; sin embargo, dicho resultado fue parcialmente contrarrestado por la mayor producción de queso y mantequilla; jabón; bebidas gaseosas y ladrillos, bloques y adoquines.

Crecimiento de la manufactura no primaria

(Variación % real respecto al mismo mes del año anterior)

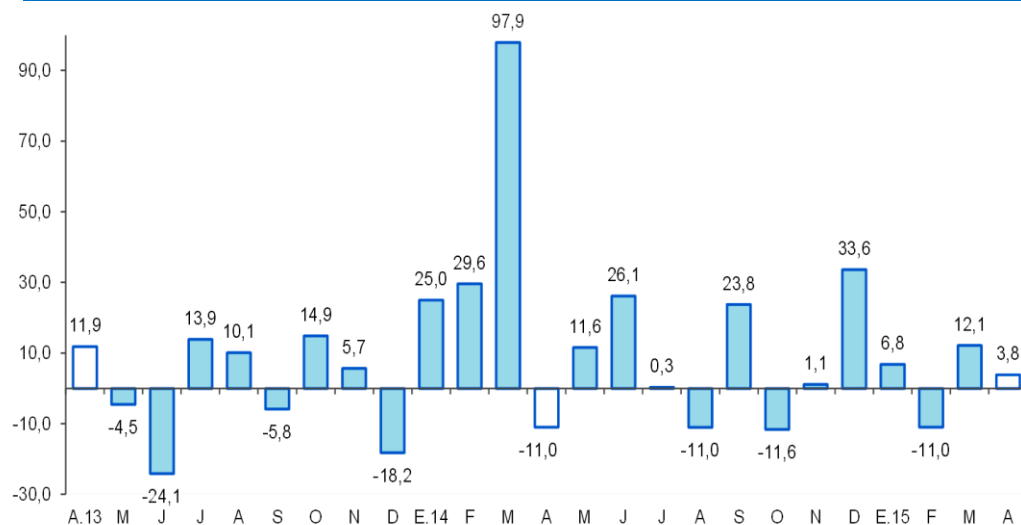


Fuente: BCRP, Sucursal Iquitos. Departamento de Estudios Económicos.

Los despachos de cemento registraron un crecimiento de 3,8 por ciento interanual en abril.

Despachos de cemento

(Var.% con respecto a similar mes del año anterior)



Fuente: BCRP, Sucursal Iquitos. Departamento de Estudios Económicos.

- Los **despachos de cemento** registraron un crecimiento de 3,8 por ciento interanual en abril, explicado por el mayor gasto en algunas obras privadas, y también por más gasto en obras públicas por parte del gobierno regional.
- En el periodo enero-abril de 2015, los despachos de cemento aumentaron en 2,5 por ciento interanual, debido al mayor gasto en algunas obras privadas; pero contrarrestado, en parte, por el menor gasto en obras públicas por parte de los tres niveles de gobierno.

El empleo en empresas privadas formales de 10 y más trabajadores en Tarapoto creció en 6,6 por ciento interanual en abril.

Ciudad de Tarapoto: Índice mensual de empleo en empresas privadas formales de 10 a más trabajadores (Octubre 2010 = 100)

Rama de Actividad	Abril			Enero - Abril		
	2014	2015	Var. %	2014	2015	Var. %
Primaria ^{2/}	115,1	115,8	0,6	114,4	111,8	-2,3
Manufactura	77,2	83,7	8,4	76,8	78,6	2,3
Comercio	139,4	143,1	2,7	139,3	143,8	3,2
Transporte y Comunicaciones	150,1	147,0	-2,1	148,3	144,9	-2,3
Servicios ^{3/}	113,7	126,9	11,6	106,6	115,8	8,6
Total	119,0	126,9	6,6	115,5	120,9	4,7

Nota: La información corresponde al primer día de cada mes.

1/ Cifras preliminares.

2/ Conformada por las subramas agricultura, pesca e hidrocarburos.

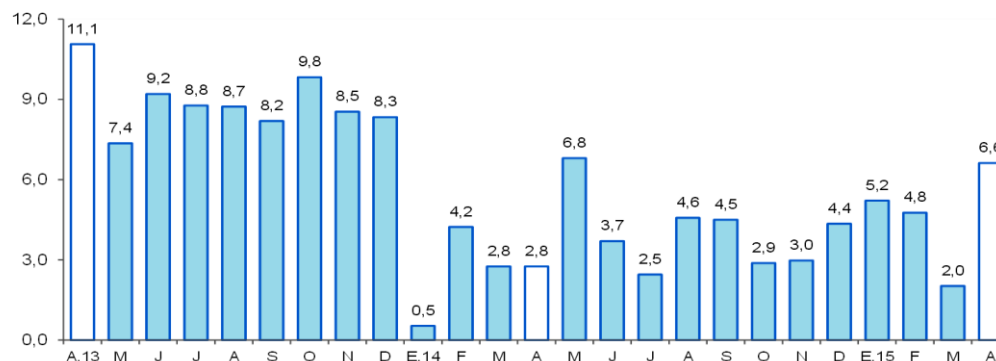
3/ Conformada por las subramas servicios prestados a empresas, restaurantes y hoteles, establecimientos financieros, enseñanza, servicios sociales y comunales; y electricidad, gas y agua.

Fuente: MTPE – Encuesta Nacional de Variación Mensual del Empleo (ENVME).

Elaboración: BCRP, Sucursal Iquitos. Departamento de Estudios Económicos.

- El empleo en empresas privadas formales de 10 y más trabajadores en Tarapoto creció en 6,6 por ciento interanual en abril, debido al mayor requerimiento de trabajadores en cuatro de las cinco ramas de actividad, en particular servicios (11,6 por ciento) y manufactura (8,4 por ciento). Solo transporte y comunicaciones disminuyó sus pedidos de puestos de trabajo.
- En el periodo enero-abril de 2015, el empleo en empresas privadas formales acumuló un crecimiento promedio de 4,7 por ciento interanual.

Ciudad de Tarapoto: Crecimiento del empleo formal urbano (Var.% con respecto a similar mes del año anterior)



Fuente: MTPE – Encuesta Nacional de Variación Mensual del Empleo (ENVME).

El crédito registró un crecimiento de 9,2 por ciento interanual en abril, a S/. 2 203 millones.

Crédito 1/

(Saldos a fin de periodo en millones de nuevos soles)

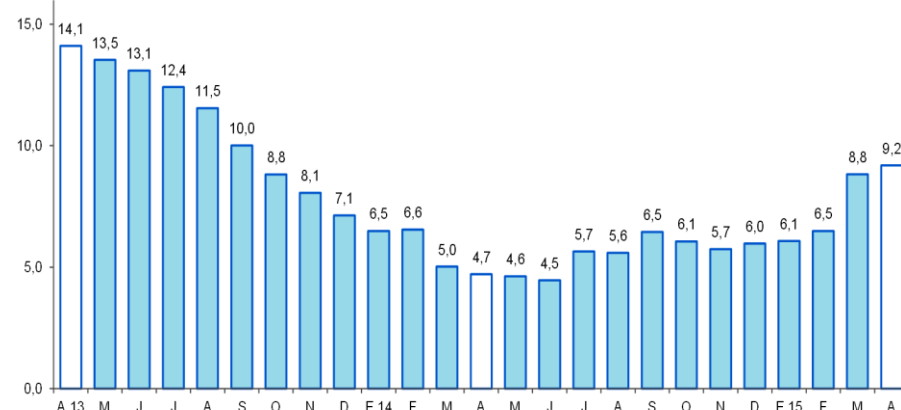
	Estructura % Abr-15	Abril		Var.% Nominal Abr-15 / Abr-14
		2014	2015	
Banco de la Nación	5,1	103	111	8,5
Agrobanco	3,6	60	80	33,6
Banca Múltiple	69,2	1 359	1 525	12,1
Instituciones No Bancarias	22,1	496	488	-1,7
Financieras	5,7	151	125	-17,5
Cajas Municipales	16,0	333	352	5,8
Cajas Rurales	0,2	3	4	18,4
Edpymes	0,3	9	7	-19,7
Arrendamiento Financiero	0,0	0	0	-
TOTAL	100,0	2 018	2 203	9,2
Empresas	68,6	1 372	1 511	10,1
Personas	31,4	646	693	7,3
Consumo	24,1	484	530	9,5
Hipotecario	7,4	162	162	0,6
MN	93,5	1 900	2 059	8,4
ME	6,5	118	144	21,6
ME (Mill. US\$)		42	46	9,2

Fuente: SBS y AFP

- La tasa de **morosidad** estimada para abril fue de 9,1 por ciento, es decir, 0,2 puntos porcentuales menos respecto a abril de 2014. La tasa de morosidad en las cajas municipales (7,8 por ciento) cayó en 1,6 puntos porcentuales; en tanto que, en la banca múltiple (10,7 por ciento) se incrementó en 0,6 puntos porcentuales interanual.

Crecimiento del crédito

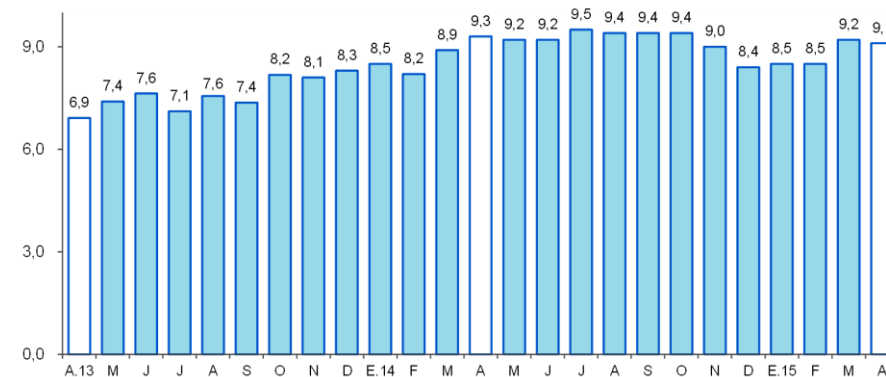
(Var.% real con respecto a similar mes del año anterior)



Fuente: SBS y AFP.

Tasa de morosidad 1/

(Porcentaje del saldo de crédito total)



1/ preliminar, calculado en base a: (créditos vencidos + créditos en cobranza judicial) / colocaciones brutas.
Fuente: SBS y AFP.

Los depósitos aumentaron en 24,8 por ciento interanual en abril, a S/. 751 millones.

Depósitos

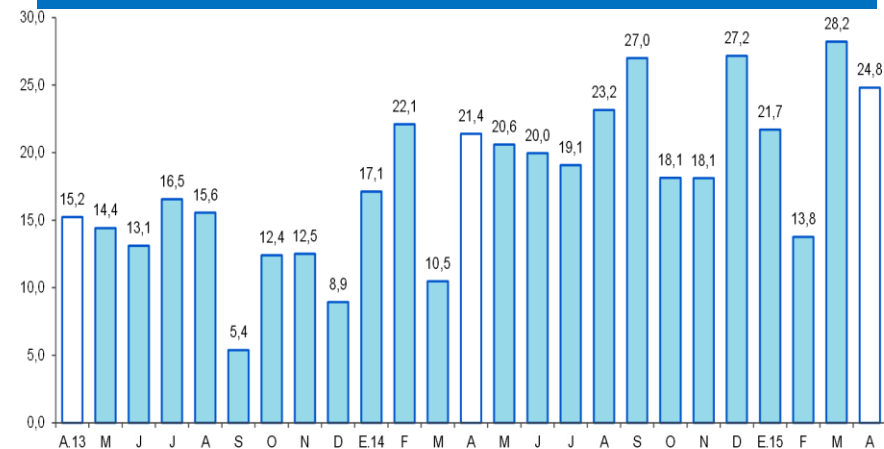
(Saldo a fin de periodo en millones de nuevos soles)

	Estructura % Abr-15	Abril		Var.% Nominal Abr-15 / Abr-14
		2014	2015	
Banco de la Nación	25,7	160	193	20,3
Banca Múltiple	56,9	336	428	27,2
Instituciones No Bancarias	17,4	105	131	24,1
Financieras	0,5	4	4	-1,5
Cajas Municipales	16,8	101	126	25,3
Cajas Rurales	0,1	1	0	-18,2
TOTAL	100,0	602	751	24,8
Vista	33,7	229	253	10,4
Ahorro	46,2	258	347	34,7
A plazo	20,1	115	151	31,3
MN	85,7	516	644	24,8
ME	14,3	86	108	25,1
ME (Mill. US\$)		31	34	12,4

Fuente: SBS y AFP

Crecimiento de los depósitos

(Var.% real con respecto a similar mes del año anterior)



Fuente: SBS

La inversión pública creció en 84,3 por ciento interanual en abril.

Inversión pública ^{1/ 2/}

(En millones de nuevos soles)

	Abril			Enero-Abril		
	2014	2015	Var. % real	2014	2015	Var. % real
Gobierno Nacional	14,3	5,7	-61,5	55,0	43,1	-23,8
Gobierno Regional	13,1	72,4	438,4	109,7	112,2	-1,3
Gobiernos Locales	23,9	19,3	-21,8	70,3	58,0	-20,0
Total	51,3	97,4	84,3	235,0	213,3	-12,2

1/ Información actualizada al 31 de mayo de 2015.

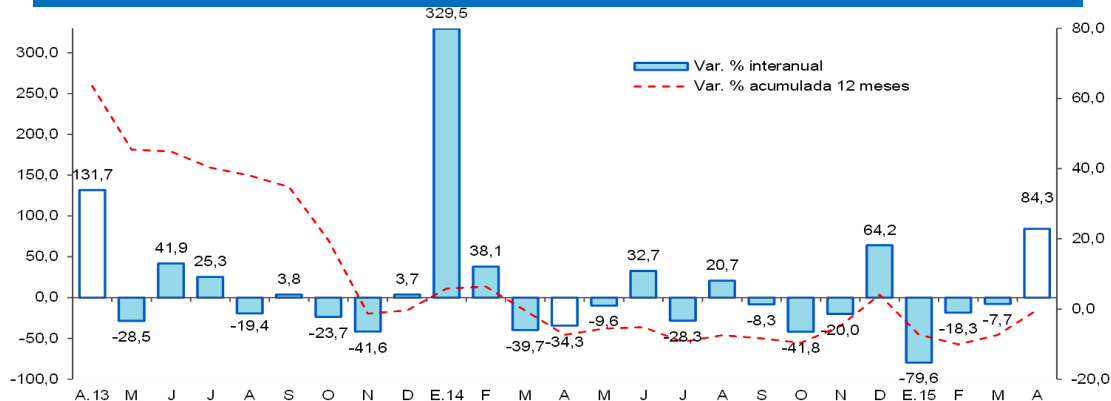
2/ Comprende la adquisición de activos no financieros.

Fuente: Ministerio de Economía y Finanzas.

Elaboración: BCRP, Sucursal Iquitos. Departamento de Estudios Económicos.

Crecimiento de la inversión pública ^{1/ 2/}

(Var.% real con respecto a similar mes del año anterior)



Fuente: MEF

- La **inversión pública** creció en 84,3 por ciento interanual en abril, impulsada por la expansión en el nivel de ejecución del gobierno regional (438,4 por ciento); en cambio, disminuyó la inversión del gobierno nacional (-61,5 por ciento) y gobiernos locales (-21,8 por ciento).
- En el período enero-abril de 2015, la inversión pública disminuyó en 12,2 por ciento interanual, explicada por la contracción generalizada en los tres niveles de gobierno.
- La inversión ejecutada en el período enero-abril de 2015 representó el 19,1 por ciento del presupuesto institucional modificado (PIM); el gobierno regional avanzó el 27,7 por ciento, los gobiernos locales avanzaron el 20,1 por ciento y el gobierno nacional en 10,2 por ciento.