



San Martín: Síntesis de Actividad Económica - Enero 2015 -

Departamento de Estudios Económicos
Sucursal Iquitos

Martes, 14 de abril de 2015

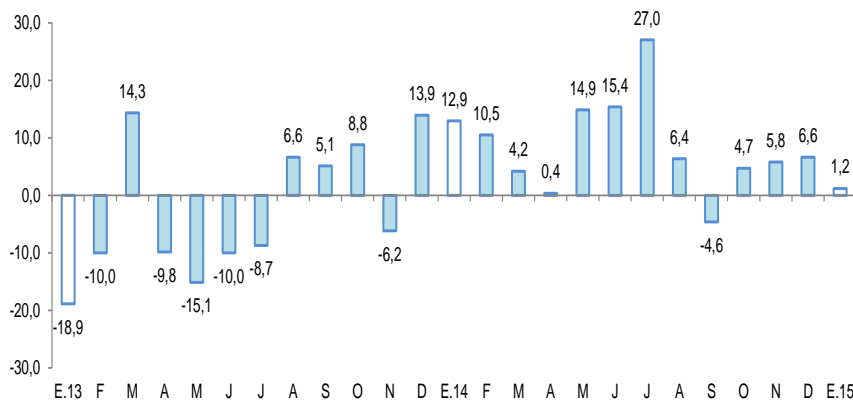
El Banco Central de Reserva del Perú (BCRP) ha considerado presentar un conjunto de indicadores sectoriales de actividad económica con la finalidad de poder realizar el seguimiento del desempeño de la economía departamental. Para el sector real, se ha utilizado el Valor Bruto de Producción a precios del año 2007 para los sectores disponibles. Cabe señalar que a partir de enero 2014, el Instituto Nacional de Estadística (INEI) ha realizado el cambio de año base (de 1994 a 2007) para la construcción del Producto Bruto Interno (PBI) nacional, estando en elaboración la desagregación departamental. En la medida que se publique referida información, el BCRP volvería a elaborar para cada departamento un indicador agregado de actividad económica.

En enero de 2015, el sector agropecuario creció en 1,2 por ciento interanual; mientras el sector pesca se contrajo en 65,2 por ciento, respecto a similar mes del año anterior.

Actividad Primaria

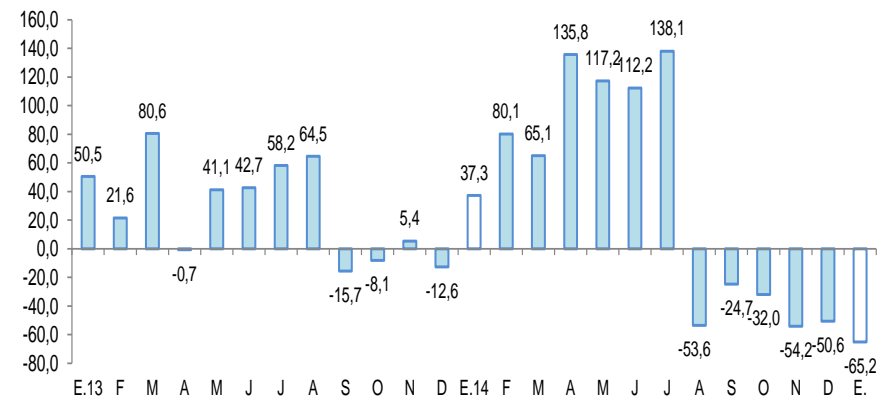
- El **sector agropecuario** creció en 1,2 por ciento interanual en enero, inducido por la expansión del sub-sector agrícola (2,0 por ciento), mientras el pecuario cayó en 4,1 por ciento; el primero asociado a la mayor producción de arroz cáscara, palma aceitera, cacao y café; y el pecuario vinculado a la menor crianza de aves y vacuno, y menor producción de huevos.
- El **sector pesca** registró una contracción de 65,2 por ciento interanual, explicada por la menor crianza de las especies tilapia, gamitama, paco y camarón gigante en piscigranjas.

Crecimiento de la producción agropecuaria (Var.% real respecto a similar mes del año anterior)



Fuente: MINAGRI San Martín.
Elaboración: BCRP, Sucursal Iquitos. Departamento de Estudios Económicos.

Crecimiento de la producción pesquera (Var.% real respecto a similar mes del año anterior)



Fuente: PRODUCE San Martín.
Elaboración: BCRP, Sucursal Iquitos. Departamento de Estudios Económicos.

En enero crecieron los arribos de turistas a establecimientos de hospedaje (24,3 por ciento), despachos de cemento (10,8 por ciento), crédito de consumo (9,5 por ciento), crédito total (6,1 por ciento), empleo en empresas privadas (5,2 por ciento), crédito hipotecario (3,9 por ciento) y manufactura (2,4 por ciento). En cambio, disminuyó la inversión pública (-79,6 por ciento)

- La **producción manufacturera** creció en 2,4 por ciento interanual en enero, impulsada por el dinamismo de la industria no primaria.
- Los **despachos de cemento** aumentaron en 10,8 por ciento interanual en enero, debido al mayor gasto en algunas obras privadas; mientras que el gasto en obras públicas cayó en los tres niveles de gobierno.
- Los **arribos de turistas a los establecimientos de hospedaje** aumentaron en 24,3 por ciento interanual en enero, debido al mayor flujo de turistas nacionales y extranjeros.
- El **empleo en empresas privadas formales** en Tarapoto creció en 5,2 por ciento interanual en enero, debido a más solicitudes de personal en las ramas comercio, servicios y primaria.
- El **crédito** (S/. 2 107 millones) creció en 6,1 por ciento respecto a enero del año anterior, asimismo, los créditos de consumo e hipotecario registraron crecimientos de 9,5 por ciento y 3,9 por ciento, cada uno.
- La **inversión pública** se contrajo en 79,6 por ciento, en valores reales, respecto a enero del año anterior, debido a la menor ejecución de proyectos en los tres niveles de gobierno. El gobierno nacional y los gobiernos locales no ejecutaron proyectos de envergadura. El gobierno regional desembolsó S/. 3,0 millones en el mejoramiento de carreteras departamentales en las provincias de San Martín y Lamas; S/. 1,7 millones en el mejoramiento de vías departamentales en las provincias de Lamas, El Dorado y San Martín; y S/. 1,9 millones en el mejoramiento de los servicios del hospital II-2 de Tarapoto.

Otros indicadores de actividad económica (Variación % respecto a similar mes del año anterior)

OTROS INDICADORES DE ACTIVIDAD ECONÓMICA (Variación % respecto a similar mes del año anterior)						
	Ago.14	Set.14	Oct.14	Nov.14	Dic.14	Ene.15
Producción industrial 1/	↓ -22,3	↑ 1,7	↓ -20,2	↓ -9,6	↑ 3,6	↑ 2,4
Despachos de cemento 1/	↓ -8,9	↑ 21,4	↓ -24,5	↑ 6,0	↑ 30,6	↑ 10,8
Arribos a los establecimientos hospedaje	↓ -2,2	↑ 3,8	↑ 7,0	↑ 8,1	↑ 18,2	↑ 24,3
Empleo formal urbano 2/	↑ 4,6	↑ 4,5	↑ 2,9	↑ 3,0	↑ 4,4	↑ 5,2
Crédito total	↑ 5,6	↑ 6,5	↑ 6,1	↑ 5,7	↑ 6,0	↑ 6,1
Crédito de consumo	↑ 11,9	↑ 11,9	↑ 11,0	↑ 10,4	↑ 9,6	↑ 9,5
Crédito hipotecario	↑ 6,3	↑ 7,1	↑ 5,8	↑ 5,3	↑ 5,2	↑ 3,9
Inversión pública 1/	↑ 20,7	↓ -8,3	↓ -41,8	↓ -20,0	↑ 64,2	↓ -79,6

1/ En términos reales.

2/ En empresas de 10 a más trabajadores situadas en la ciudad de Tarapoto.

Fuentes: BCRP - Sucursal Iquitos, SBS, MTPE y MEF.

Algunos hechos importantes suscitados en enero de 2015:

- La firma Argentina **Retco** todavía mantiene en cartera un proyecto de un centro comercial en Tarapoto, el cual sufrió algún diferimiento por temas de financiamiento. Este centro comercial es un proyecto de 17 mil metros de superficie y contaría con seis salas de cine.
- El **Consejo Regional de San Martín** declaró en situación de emergencia a las provincias de San Martín, Picota, Bellavista y Mariscal Cáceres, durante los próximos 60 días para la ejecución de medidas de excepción inmediatas y necesarias destinadas a la atención de emergencia y rehabilitación de las zonas afectadas, por el desborde de los ríos Huallaga y Mayo.
- En San Martín, el **Gobierno Nacional** inauguró la obra de rehabilitación y mejoramiento del tramo Juanjui-Campanilla de la carretera Tocache-Juanjui, en la provincia de Mariscal Cáceres. Esta vía en la cual se invirtió S/. 205 millones beneficiará de manera directa a 124 mil habitantes de las provincias de Mariscal Cáceres, Tocache y Bellavista.

El sector agropecuario creció en 1,2 por ciento interanual en enero, inducido por la expansión del sub-sector agrícola (2,0 por ciento); mientras que el sub-sector pecuario cayó en 4,1 por ciento.

Producción de principales productos agropecuarios 1/ (Toneladas)

PRODUCCIÓN DE PRINCIPALES PRODUCTOS AGROPECUARIOS^{1/} (Toneladas)

Sub-sectores	Estructura Porcentual 2013 ^{2/}	Enero			
		2014	2015	Var. %	Contribución ^{3/}
AGRÍCOLA	89,3			2,0	1,8
Orientado a la industria	39,9			2,7	0,9
Caña de azúcar	1,2	23 600	23 629	0,1	0,0
Palma aceitera	6,9	31 321	33 871	8,1	0,8
Maíz amarillo duro	5,4	16 221	14 859	-8,4	-0,9
Cacao	10,9	2 265	2 378	5,0	0,5
Café	15,4	192	284	47,9	0,4
Orientado al mercado interno	49,4			1,7	0,9
Arroz cáscara	30,8	42 085	44 317	5,3	1,7
Yuca	2,5	8 491	8 014	-5,6	-0,2
Plátano	10,9	37 953	38 347	1,0	0,1
Naranja	0,8	1 034	1 015	-1,8	0,0
Piña	0,4	1 475	1 382	-6,3	0,0
Papaya	0,6	1 820	1 412	-22,4	-0,1
Otros	3,4	16 164	14 116	-15,2	-0,7
PECUARIO	10,7			-4,1	-0,6
Carne de aves ^{4/}	4,9	1 837	1 735	-5,6	-0,4
Carne de porcino ^{4/}	0,5	179	232	29,6	0,2
Carne de vacuno ^{4/}	1,4	498	483	-3,0	-0,1
Huevos	2,1	950	828	-12,8	-0,4
Leche	1,8	2 623	2 680	2,2	0,0
Otros	0,0	6	5	-16,7	0,0
SECTOR AGROPECUARIO	100,0			1,2	1,2

1/ Cifras preliminares.

2/ A precios de 2007.

3/ En base a la estructura porcentual de similar periodo de 2013.

4/ Peso neto.

Fuente: MINAGRI-San Martín.

Elaboración: BCRP, Sucursal Iquitos. Departamento de Estudios Económicos.

- El **subsector agrícola** avanzó en 2,0 por ciento interanual en enero, debido al incremento de la producción de arroz, palma aceitera, cacao y café; el caso del arroz cáscara se asoció a las mayores cosechas y rendimientos, y los casos de palma aceitera y cacao a factores climáticos (presencia de lluvias); y el caso de café a nuevas plantaciones en producción.
- La **producción pecuaria** registró una caída de 4,1 por ciento interanual en enero, explicada por la menor producción de carnes de aves, carne de vacuno y huevos.

La producción interna de pescado disminuyó en 65,2 por ciento interanual en enero de 2015.

Producción pesquera 1/
(En TM)

SECTOR PESCA 1/

(Toneladas)

	Enero		Var. %
	2014	2015	
Producción Interna	221	77	-65,2
Fresco	221	77	-65,2
Tilapia	153	64	-58,2
Gamitana	39	5	-87,2
Camaron gigante	8	2	-75,0
Paco	10	3	-70,0
Paiche	3	0	-100,0
Boquichico	4	1	-75,0
Otras especies	4	2	-50,0
SECTOR PESCA 1/			-65,2

- La **producción interna de pescado** interna de pescado disminuyó en 65,2 por ciento interanual en enero, inducida por la menor crianza en piscigranjas de tilapia, gamitana, camarón gigante, paco y paiche; así como por la escasez de boquichico en los ríos Huallaga y Saposoa.

1/ A precios de 2007. Cifras preliminares

Fuente: Dirección Regional de PRODUCE de San Martín.

Elaboración: BCRP, Sucursal Iquitos. Departamento de Estudios Económicos

La manufactura se expandió en 2,4 por ciento interanual en enero, inducida por el crecimiento de la industria no primaria; en cambio, se contrajo la industria primaria.

Producción manufacturera ^{1/}

(Variación % real respecto al mismo periodo del año anterior)

Ramaz de actividad	Estructura % 2013 ^{2/}	Enero	
		Var. %	Contribución ^{3/}
MANUFACTURA PRIMARIA	14,1	-100,0	
Biodiesel	14,1	-100,0	-6,7
MANUFACTURA NO PRIMARIA	85,9	9,7	
Aceite y manteca	42,5	15,3	9,4
Queso y mantequillas	10,6	30,3	0,7
Chocolates	0,2	-1,8	0,0
Bebidas gaseosas	2,1	9,2	0,2
Madera aserrada	3,1	-56,7	-1,1
Jabón	3,4	-2,9	-0,1
Ladrillos, bloques y adoquines	1,2	21,6	0,2
Cemento	22,8	-1,0	-0,2
SECTOR MANUFACTURA	100,0	2,4	2,4

1/ Cifras preliminares.

2/ A precios de 2007.

3/ En base a la estructura porcentual de similar periodo de 2014.

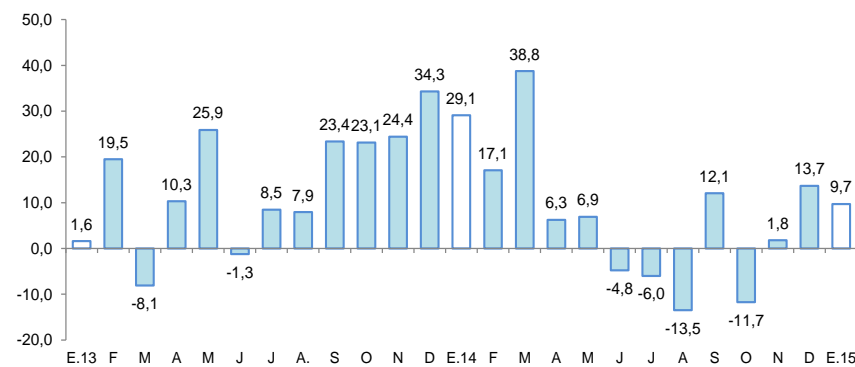
Fuente: Dirección Regional de la Producción-San Martín y Empresas.

Elaboración: BCRP, Sucursal Iquitos. Departamento de Estudios Económicos.

- La **industria primaria** disminuyó totalmente respecto a enero del año anterior, explicada por la ausencia de producción de biodiesel.
- La **industria no primaria** no primaria avanzó en 9,7 por ciento interanual en enero, impulsada por la mayor producción de aceite y manteca; queso y mantequilla; bebidas gaseosas; y, ladrillos y adoquines; en cambio, cayó la producción de madera aserrada, cemento y jabón.

Crecimiento de la manufactura no primaria

(Variación % real respecto al mismo mes del año anterior)

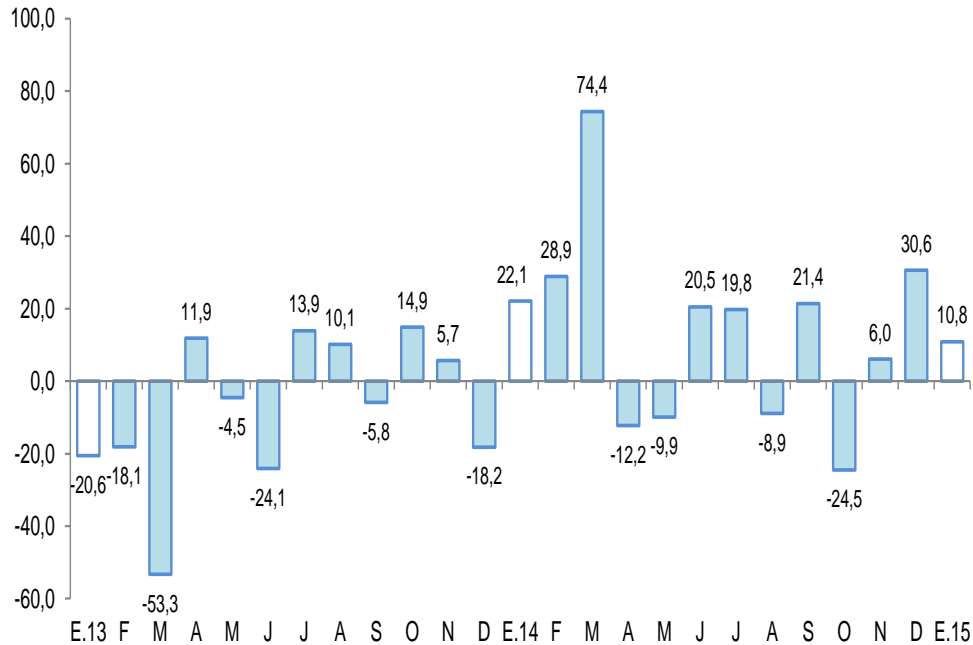


Fuente: BCRP, Sucursal Iquitos. Departamento de Estudios Económicos.

Los despachos de cemento crecieron en 10,8 por ciento respecto a enero del año anterior.

Despachos de cemento

(Var.% con respecto a similar mes del año anterior)



Fuente: BCRP, Sucursal Iquitos. Departamento de Estudios Económicos.

- Los **despachos de cemento** crecieron en 10,8 por ciento respecto a enero del año anterior, lo que estaría asociado al mayor gasto en algunas obras privadas; en cambio, el gasto en obras públicas por parte de los tres niveles de gobierno fue menor.
- Las ventas de cemento aumentaron en Tarapoto y Moyobamba, pero cayeron en Rioja.

El empleo en empresas privadas formales de 10 y más trabajadores en Tarapoto creció en 5,2 por ciento interanual en enero de 2015.

Ciudad de Tarapoto: Índice mensual de empleo en empresas privadas formales de 10 a más trabajadores (Octubre 2010 = 100)

Rama de Actividad	Enero		
	2014	2015	Var. %
Primaria ^{2/}	111,6	113,2	1,4
Manufactura	76,4	70,3	-7,9
Comercio	136,9	147,6	7,7
Transporte y Comunicaciones	145,5	144,2	-0,9
Servicios ^{3/}	101,8	108,6	6,7
Total	112,1	117,9	5,2

Nota: La información corresponde al primer día de cada mes.

1/ Cifras preliminares.

2/ Conformada por las subramas agricultura, pesca e hidrocarburos.

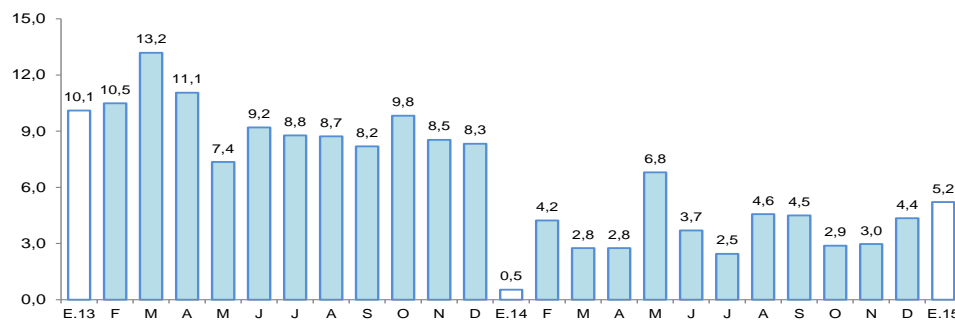
3/ Conformada por las subramas servicios prestados a empresas, restaurantes y hoteles, establecimientos financieros,

Fuente: MTPE – Encuesta Nacional de Variación Mensual del Empleo (ENVME).

Elaboración: BCRP, Sucursal Iquitos. Departamento de Estudios Económicos.

- El **empleo** en empresas privadas formales de 10 y más trabajadores en Tarapoto creció 5,2 por ciento interanual en enero, debido al mayor requerimiento de trabajadores en las ramas de comercio, servicios y primaria; mientras que, manufactura y, transporte y comunicaciones disminuyeron sus pedidos de puestos de trabajo.

Ciudad de Tarapoto: Crecimiento del empleo formal urbano (Var.% con respecto a similar mes del año anterior)



Fuente: MTPE – Encuesta Nacional de Variación Mensual del Empleo (ENVME).

El crédito (S/. 2 107 millones) aumentó en 6,1 por ciento interanual en enero de 2015.

Crédito 1/

(Saldos a fin de periodo en millones de nuevos soles)

	Estruct % ene-15	enero	enero	Var.% Nominal ene-15 / ene-14
		2014	2015	
Banco de la Nación	5,1	97	108	10,9
Agrobanco	3,4	48	71	48,6
Banca Múltiple	66,6	1 342	1 405	4,6
Instituciones No Bancarias	24,9	499	524	5,0
Financieras	8,3	148	175	18,0
Cajas Municipales	16,0	333	338	1,3
Cajas Rurales	0,2	4	4	4,9
Edpymes	0,4	14	7	-46,0
Arrendamiento Financiero	0,0	0	0	-
TOTAL	100,0	1 987	2 107	6,1
Empresas 1/	67,7	1 356	1 426	5,1
Personas	32,3	630	681	8,1
Consumo	24,5	471	516	9,5
Hipotecario	7,9	160	166	3,9
En MN	93,5	1 870	1 970	5,3
En ME	6,5	117	137	17,8

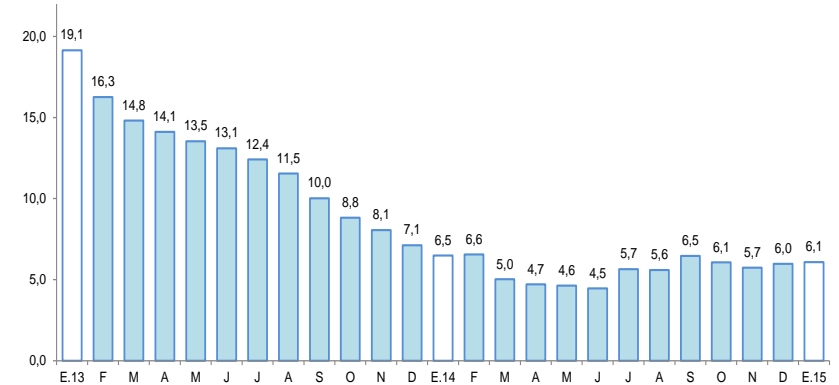
1/ Ajuste en Créditos a Empresas

Fuente: SBS y AFP

- La tasa de **morosidad** en enero 2015 fue de 8,5 por ciento, similar a la registrada en enero de 2014. La tasa de morosidad en las cajas municipales (8,0 por ciento) disminuyó en 0,6 puntos porcentuales; mientras que, en la banca múltiple (9,7 por ciento) se incrementó en 0,9 puntos porcentuales interanual.

Crecimiento del crédito

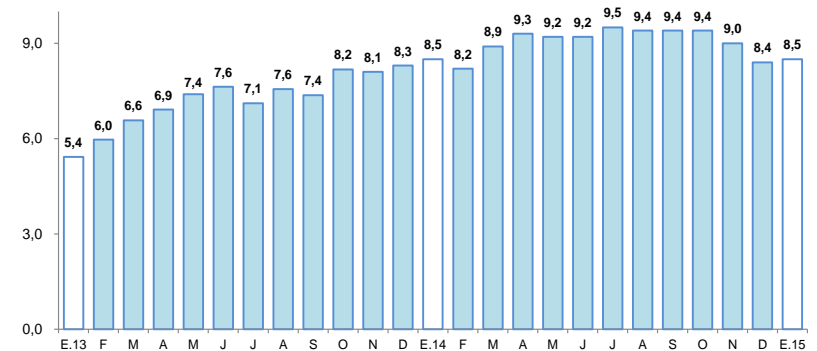
(Var.% real con respecto a similar mes del año anterior)



Fuente: SBS y AFP.

Tasa de morosidad 1/

(Porcentaje del saldo de crédito total)



1/ preliminar, calculado en base a: (créditos vencidos + créditos en cobranza judicial) / colocaciones brutas.
Fuente: SBS y AFP.

Los depósitos (S/. 680 millones) aumentaron en 21,7 por ciento interanual en enero de 2015.

Depósitos

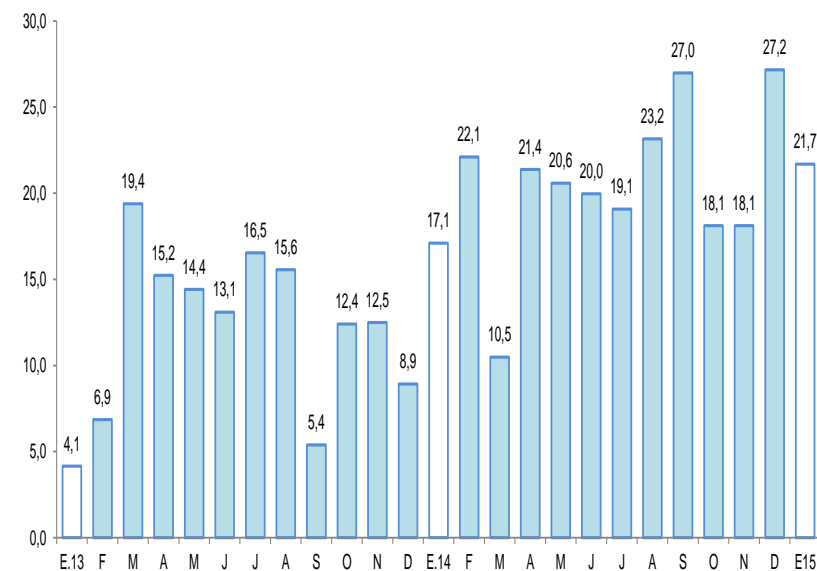
(Saldos a fin de periodo en millones de nuevos soles)

	Estructura %	enero	enero	Var.% Nominal
	2015	2014	2015	ene-15 / ene-14
Banco de la Nación	24,0	151	163	8,2
Banca Múltiple	55,9	308	380	23,2
Instituciones No Bancarias	20,2	100	137	37,6
Financieras	0,6	4	4	-1,5
Cajas Municipales	19,5	95	133	39,7
Cajas Rurales	0,1	1	1	-25,7
TOTAL	100,0	559	680	21,7
Vista	32,0	182	218	19,4
Ahorro	49,2	264	334	26,5
A plazo	18,8	112	128	14,0
En MN	86,6	483	589	21,9
En ME	13,4	76	91	20,3

Fuente: SBS y AFP

Crecimiento de los depósitos

(Var.% real con respecto a similar mes del año anterior)



Fuente: SBS

La inversión pública disminuyó en 79,6 por ciento interanual en enero de 2015.

Inversión pública ^{1/ 2/}

(En millones de nuevos soles)

	Enero		Var. % real
	2014	2015	
Gobierno Nacional	11,8	1,5	-87,9
Gobierno Regional	48,9	12,5	-75,2
Gobiernos Locales	9,2	0,7	-92,3
Total	69,9	14,7	-79,6

1/ Información actualizada al 28 de febrero de 2015.

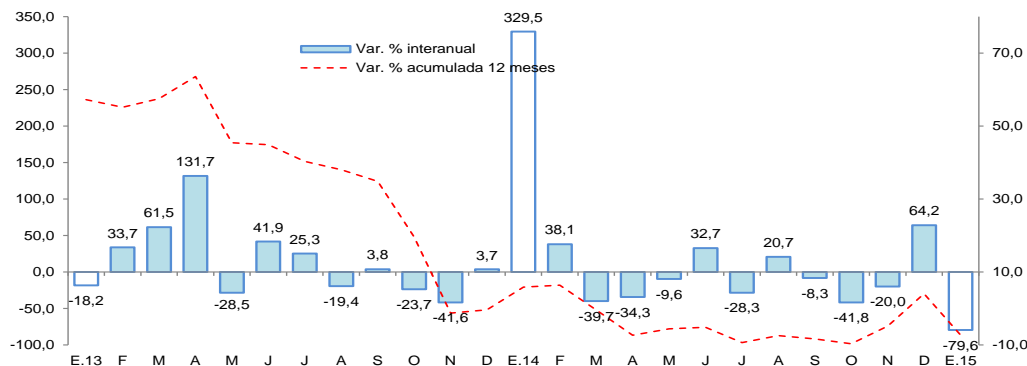
2/ Comprende la adquisición de activos no financieros.

Fuente: Ministerio de Economía y Finanzas.

Elaboración: BCRP, Sucursal Iquitos. Departamento de Estudios Económicos.

Crecimiento de la inversión pública ^{1/ 2/}

(Var.% real con respecto a similar mes del año anterior)



Fuente: MEF

- La **inversión pública** cayó en 79,6 por ciento interanual en enero 2015, debido a la contracción generalizada en los tres niveles de gobierno.
- La inversión ejecutada en enero representó el 1,7 por ciento del presupuesto institucional modificado; el gobierno regional avanzó el 3,2 por ciento, los gobiernos locales y gobierno regional avanzaron el 0,4 por ciento, cada uno.
- Entre los principales proyectos que ejecutó gobierno regional destaca el mejoramiento de carreteras departamentales en las provincias de San Martín y Lamas por S/. 3,0 millones; mejoramiento de vías departamentales en las provincias de Lamas, El Dorado y San Martín por S/. 1,7 millones; y mejoramiento de los servicios del hospital II-2 de Tarapoto por S/. 1,9 millones.
- El gobierno nacional y los gobiernos regionales no ejecutaron proyectos de envergadura.