



BANCO CENTRAL DE RESERVA DEL PERÚ

San Martín: Síntesis de Actividad Económica - Setiembre 2013 -

**Departamento de Estudios Económicos
Sucursal Iquitos**

Iquitos, 26 de noviembre de 2013



En el periodo enero-setiembre de 2013, el indicador de actividad económica regional muestra que los sectores que lo conforman contribuyeron con 1,8 puntos porcentuales negativos interanual a la economía regional.

EVOLUCIÓN SECTORIAL DE LA ACTIVIDAD ECONÓMICA 1/

(Variación porcentual respecto a similar período año anterior)

Sector	Ponderación 3/	ENERO-SETIEMBRE 2013
Agropecuario	27,9	-10,2
Agrícola	-	-11,5
Pecuario	-	-1,9
Pesca	0,0	35,2
Manufactura no primaria	14,4	-0,1
Electricidad y agua	0,9	-5,0
Construcción	6,9	-10,4
Servicios gubernamentales	11,5	13,0
Servicios financieros	1,8	10,0
Aporte sectorial	63,4	-1,8

1/ Es un indicador parcial de la actividad económica de la región que, alcanza una cobertura de 63,4 por ciento del valor agregado bruto de la producción regional, según cifras del INEI.

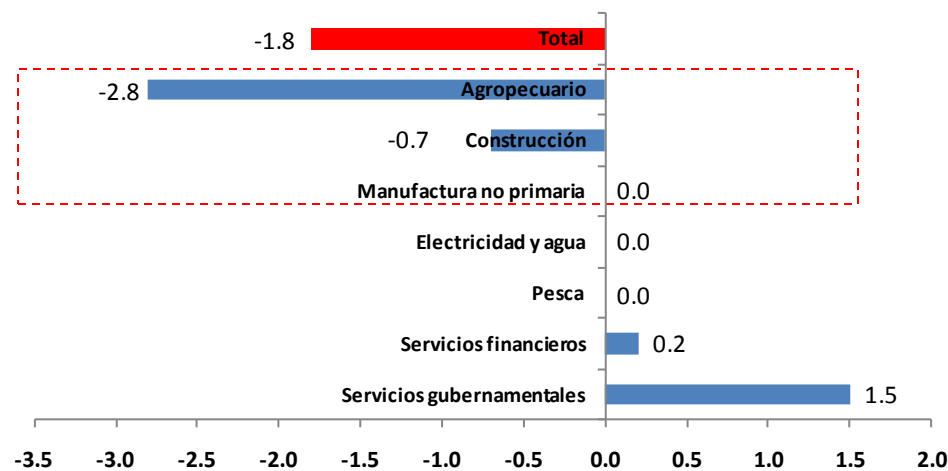
2/ Actualizado con información al 25 de noviembre de 2013.

3/ Considera la estructura productiva de la región para el año 2007 según cifras del INEI. En el caso de los servicios financieros se considera como ponderación el promedio nacional (1,8 por ciento)

Fuente: Direcciones Regionales del MINAGRI, Dirección Regional de Produce y empresas, MEM, EPS Moyobamba, EMAPA San Martín, MEF y SBS.

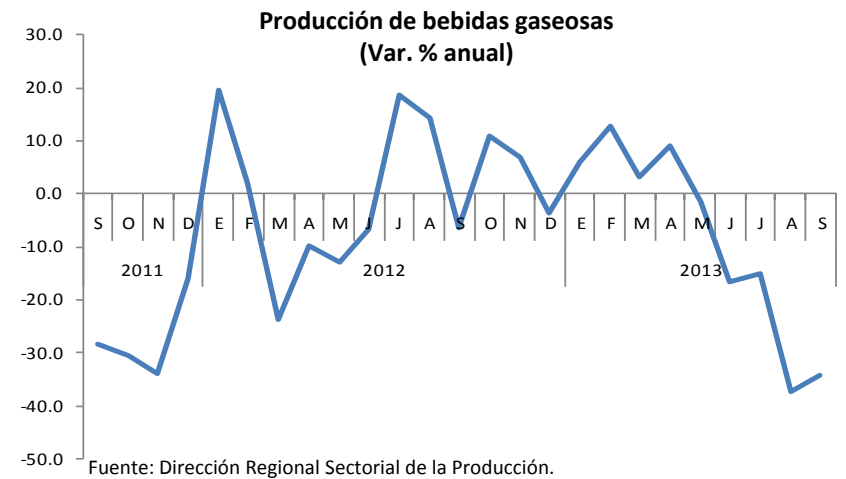
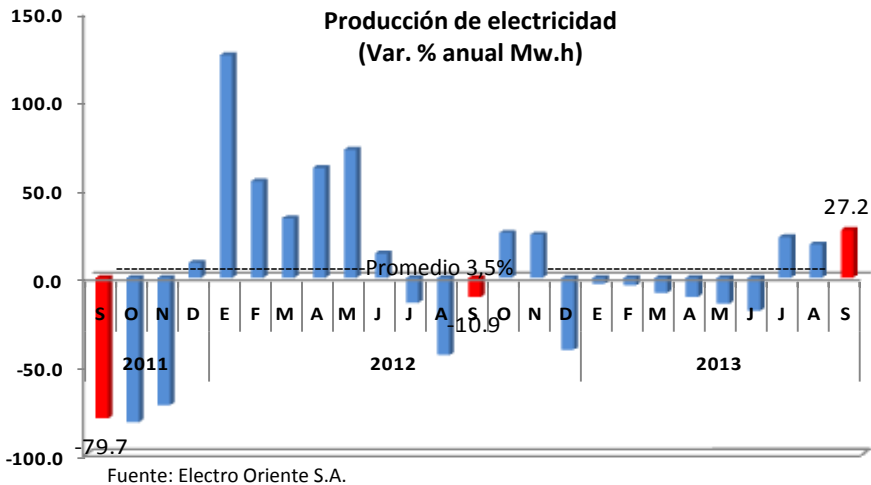
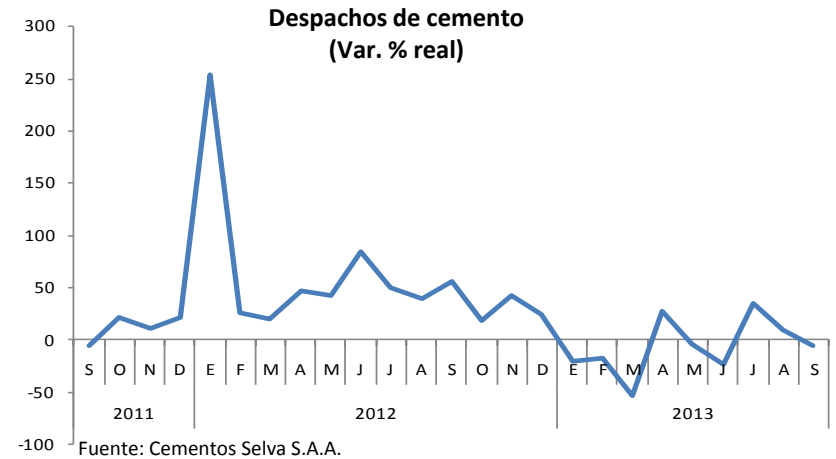
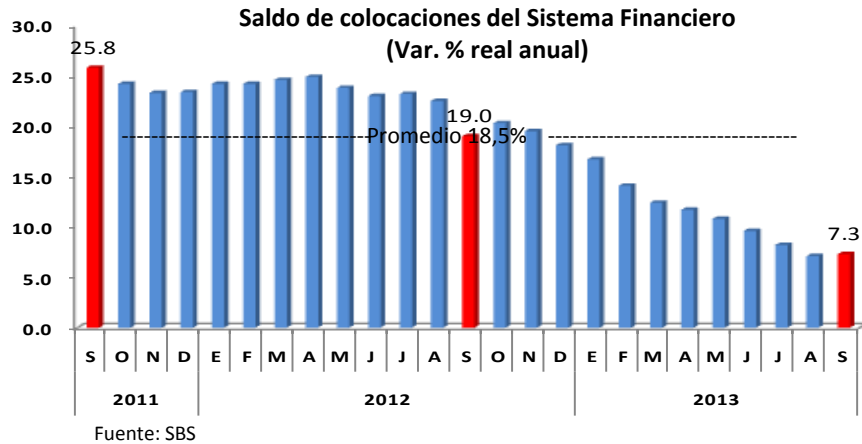
Contribución de los sectores económicos al crecimiento departamental (Ene.-Set. 2013/2012)

(En puntos porcentuales)





Indicadores de demanda interna registran una evolución





El valor bruto de la producción agropecuaria avanzó 1,0 por ciento respecto a setiembre del año anterior, explicado en particular, por la mayor producción de arroz cáscara, caña de azúcar y palma aceitera.....

Producción de principales productos agrícolas 1/

(En toneladas)

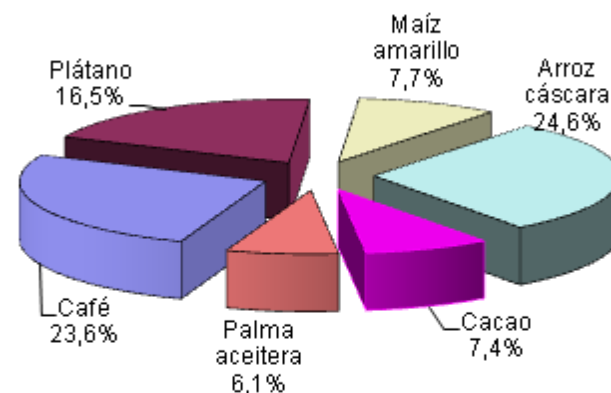
CULTIVO	SETIEMBRE			ENERO-SETIEMBRE		Var. %
	2012	2013	Var. %	2012	2013	
Arroz cáscara	33 423	46 746	39,9	431 429	410 817	-4,8
Plátano	40 256	38 179	-5,2	344 485	336 963	2,2
Yuca	9 804	9 447	-3,6	84 206	82 672	-1,8
Caña azúcar	17 178	26 729	55,6	157 465	230 092	46,1
Maíz amarillo	2 619	667	-74,6	112 199	114 456	2,0
Palma aceitera	27 697	31 801	14,8	224 834	223 525	-0,6
Naranja	1 553	1 535	-1,2	25 010	24 081	-3,7
Papaya	2 713	2 695	-0,7	20 200	19 843	-1,8
Cacao	2 428	1 978	-18,5	18 415	19 347	5,1
Café	499	188	-62,3	67 794	44 264	-34,7

1/ Cifras preliminares.

Fuente: Dirección Regional del MINAGRI de San Martín.

Participación en el VBP Agrícola

(Ene.-Set. 2013)



Producción de principales productos pecuarios 1/

(En toneladas)

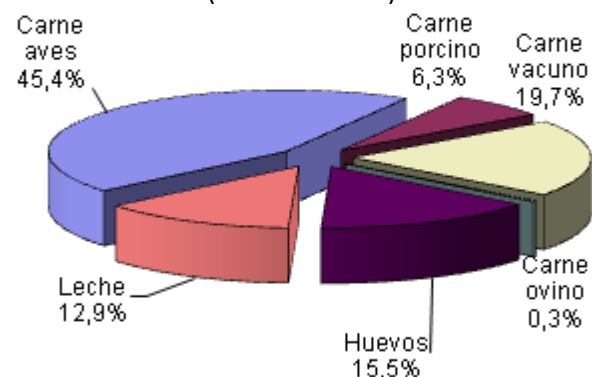
ESPECIES	SETIEMBRE			ENERO-SETIEMBRE		Var. % Real
	2012	2013	Var. % Real	2012	2013	
Carne ave	1 492	1 601	7,3	13 356	14 195	6,3
Carne porcino	240	177	-26,3	1 738	1 766	1,6
Carne vacuno	483	469	-2,9	4 394	4 337	-1,3
Carne ovino	7	5	-28,6	73	57	-21,9
Leche	2 347	2 383	1,5	25 323	24 784	-2,1
Huevos	1 638	874	-46,6	9 108	7 207	-20,9
Total	6 207	5 509	-12,5	53 992	52 376	-1,9

1/ Cifras preliminares en peso neto.

Fuente: Dirección Regional del MINAGRI de San Martín.

Participación en el VBP Pecuario

(Ene.-Set. 2013)





En setiembre las siembras (26,7 mil hectáreas) avanzaron 12,7 por ciento respecto a similar mes de la campaña anterior, debido a la mayor disponibilidad de áreas de terrenos, recursos hídricos y semillas.

Campaña agrícola - Superficie sembrada 1/
(Hectáreas)

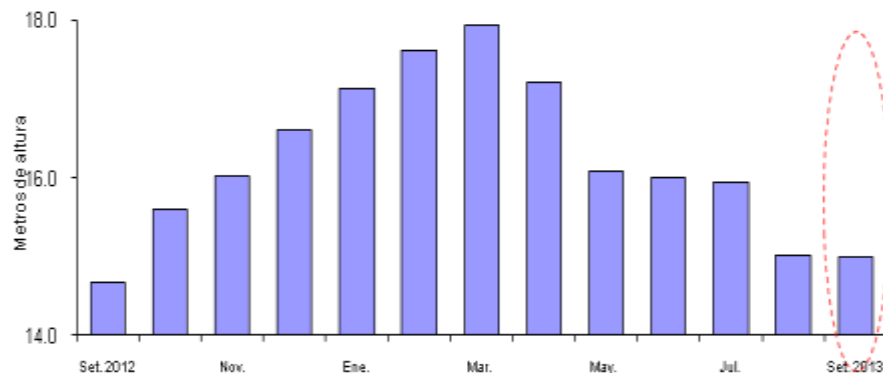
	SETIEMBRE		Var.	CAMPAÑA AGRÍCOLA 2/		Var.
	2012	2013	%	2012-2013	2013-2014	%
-Arroz cáscara	5 244	5 527	5,4	11 476	12 748	11,1
-Maíz amarillo duro	15 133	19 513	28,9	16 859	22 022	30,6
-Algodón	0	0	-	0	0	-
-Plátano	180	192	6,7	387	434	12,1
-Yuca	677	694	2,5	1 478	1 455	-1,6
-Palma aceitera	0	100	-	0	230	-
-Papaya	94	24	-74,5	176	52	-70,5
-Cacao	498	224	-55,0	746	416	-44,2
-Café	1 389	52	-96,3	1 516	85	-94,4
-Frijol grano seco	81	111	37,0	207	326	57,5
-Frijol Chiclayo	60	88	46,7	125	161	28,8
-Otros	357	207	-42,0	511	427	-16,4
TOTAL	23 713	26 732	12,7	33 481	38 356	14,6

1/ Cifras preliminares

2/ Agosto-setiembre.

Fuente: Dirección Regional del MINAGRI de San Martín.

Nivel del agua del río Huallaga



Fuente: Boletín Regional del SENAMHI-San Martín.
Elaboración: BCRP. Sucursal Iquitos. Dpto. de Estudios Económicos.

El río Huallaga alcanzó en promedio 15,02 metros de altura en la estación Picota. En cambio, el caudal de los ríos Biavo y Ponaza fue menor al nivel registrado en setiembre del año anterior.



La producción interna de pescado cayó en 15,7 por ciento frente a setiembre 2012, por escasez de tilapia y gamitana en piscigranjas

Producción pesquera 1/
(En toneladas)

	SETIEMBRE		Var.	ENERO – SETIEMBRE		Var.
	2012	2013	%	2012	2013	%
I. PRODUCCIÓN INTERNA	115	97	-15,7	999	1 351	35,2
- Fresco	115	97	-15,7	999	1 351	35,2
* Tilapia	84	76	-9,5	708	898	26,8
* Gamitana	19	8	-57,9	218	268	22,9
* Otras especies	12	13	8,3	73	185	153,4
II. INGRESO EXTRAREGIONAL	328	347	5,8	2 946	2 715	-7,8
- Fresco	207	245	18,4	1 896	1 891	-0,3
- Salpreso	40	23	-42,5	519	278	-46,4
- Seco-Salado	81	79	-2,5	531	546	2,8

Fuente: Dirección Regional de Produce de San Martín.



El sector construcción cayó en 5,8 por ciento respecto a setiembre del año anterior, así lo reflejan los menores despachos de cemento, debido al menor gasto en obras privadas.....

IVF del Sector Construcción

	SETIEMBRE		Var. %	ENERO-SETIEMBRE		Var. %
	2012	2013		2012	2013	
Despachos de cemento 1/	176,4	166,1	-5,8	166,6	149,3	-10,4
	176,4	166,1	-5,8	166,6	149,3	-10,4

1/ Rioja, Moyobamba y Tarapoto.

Fuente: Cementos Selva SAA.



La industria no primaria creció 16,0 por ciento respecto a setiembre del año anterior, como resultado de la mayor producción de jabón y cemento.....

Producción manufacturera

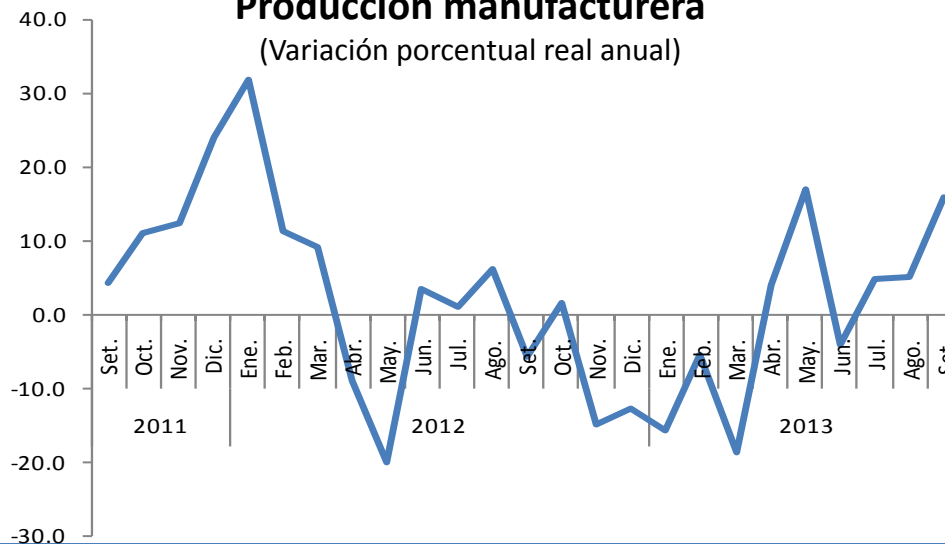
(Índice de volumen físico: 1994=100)

CIU	RAMAS DE ACTIVIDAD	SETIEMBRE		Var. %	ENERO – SETIEMBRE		Var. %
		2012	2013		2012	2013	
1514	Aceite y manteca	450,9	421,6	-6,5	470,6	413,9	-12,0
1554	Bebidas gaseosas	435,6	286,6	-34,2	407,4	369,8	-9,2
2010	Madera aserrada	25,3	22,8	-9,9	14,8	16,5	11,5
2411	Jabón	294,3	482,2	63,8	324,6	417,1	28,5
2693	Cemento	391,8	600,8	53,3	407,8	456,8	12,0
Total		225,7	261,9	16,0	229,0	228,7	-0,1

Fuente: Dirección Regional de Produce de San Martín y Encuesta a Empresas Industriales.

Producción manufacturera

(Variación porcentual real anual)





De acuerdo con información de la Dirección Regional de Comercio Exterior y Turismo de San Martín, en setiembre se registró 58 023 arribos de turistas y 78 456 pernотaciones.....

Arribos y Pernотaciones 1/

(Número de personas)

	SETIEMBRE		Var. %	ENERO-SETIEMBRE		Var. %
	2012	2013		2012	2013	
Arribos	50 166	58 023	15,7	420 746	487 583	15,9
-Nacionales	49 582	57 192	15,3	412 769	480 250	16,3
-Extranjeros	584	831	42,3	7 977	7 333	-8,1
Pernотaciones	67 546	78 456	16,2	566 324	646 259	14,1
-Nacionales	65 980	76 722	16,3	550 558	630 765	14,6
-Extranjeros	1 566	1 734	10,7	15 766	15 494	-1,7

Fuente: DIRCETURA- San Martín.



Los ingresos recaudados en San Martín (S/. 12,6 millones) cayeron en 2,1 por ciento, en valores reales, respecto a setiembre 2012.....

Ingresos Recaudados en San Martín

(miles de nuevos soles)

	SETIEMBRE		Var. % Real	ENERO –SETIEMBRE		Var. % Real
	2012	2013		2012	2013	
a. INGRESOS TRIBUTARIOS	11 638	12 345	3,2	99 533	111 694	-2,6
1. Impuestos a los ingresos	6 406	6 318	-4,1	59 570	64 820	-4,2
- Personas naturales	1 231	1 653	30,6	13 508	16 142	4,5
- Personas jurídicas	5 043	4 527	-12,7	40 077	43 061	-6,2
- Regularización	132	138	1,7	5 985	5 617	-10,9
2. Impuesto a las importaciones	3	0	-100,0	5	8	-
3. Impuesto general a las ventas (IGV)	4 072	4 511	7,7	30 518	34 600	-3,7
* Interno	4 070	4 484	7,1	30 325	34 371	-3,8
*Importaciones	2	27	1 212,8	193	229	1,4
4. Impuesto selectivo al consumo (ISC)	0	0	-	1	7	-
5. Otros ingresos tributarios	1 157	1 516	27,4	9 439	12 259	11,0
b. INGRESOS NO TRIBUTARIOS	894	276	-70,0	5 508	8 770	50,5
Total (I+II)	12 532	12 621	-2,1	105 041	120 464	11,7

Fuente: SUNAT.



Por tipo de moneda, el crédito en moneda nacional avanzó en 7,2 por ciento; y en moneda extranjera registró un crecimiento de 7,8 por ciento, ambos en valores reales.

Crédito del Sistema Financiero

(Saldos en miles de nuevos soles)

	SETIEMBRE		Var. % Real
	2012	2013	
Empresas Bancarias	1 197 337	1 326 069	7,7
Empresas Financieras	126 738	149 694	14,9
Entidades Micro financieras no bancarias:	341 743	339 715	-3,3
- Cajas municipales	303 629	323 475	3,6
- Cajas rurales	30 118	4 461	-85,6
- Edpymes	7 996	11 779	43,3
Moneda nacional	1 533 661	1 691 099	7,2
Moneda extranjera	112 157	124 379	7,8
Total	1 645 818	1 815 478	7,3

Fuente: SBS.

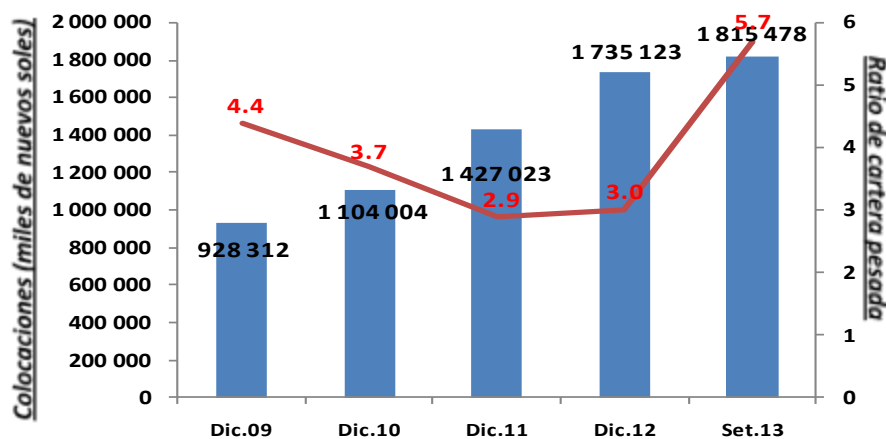
Crédito del Sistema Financiero

(Saldos en miles de nuevos soles y participación porcentual)

Entidad Financiera	SETIEMBRE 2013		
	Miles de S/.	Mes	Acumulado
Banco Continental	482 395	26,6	26,6
Banco de Crédito	412 667	22,7	49,3
C.M.A.C. Piura	197 581	10,9	60,2
Banco Scotiabank	167 806	9,2	69,4
Banco Interbank	153 501	8,5	77,9
Banco MiBanco	94 753	5,2	83,1
Financiera CrediScotia	61 088	3,4	86,5
C.M.A.C. Paita	59 183	3,3	89,8
Financiera Edyficar	48 704	2,7	92,5
C.M.A.C. Trujillo	44 657	2,5	95,0
Financiera Confianza	26 011	1,4	96,4
C.M.A.C. Maynas	22 055	1,2	97,6
Financiera Efectiva	13 891	0,8	98,4
Banco Financiero	8 988	0,5	98,9
Edpyme Acceso Crediticio	5 975	0,3	99,2
Banco Azteca	5 958	0,3	99,5
Edpyme Raíz	3 297	0,2	99,7
Edpyme Marcimex	2 508	0,1	99,8
C.R.A.C. Sipán	2 412	0,1	99,9
C.R.A.C. Credinka	2 048	0,1	100,0
Total	1 815 478	100,0	

Fuente: SBS.

Crédito y cartera pesada del Sistema Financiero





La liquidez en moneda nacional registró una disminución real de 1,5 por ciento; mientras la liquidez en dólares creció 5,9 por ciento.

Depósitos del Sistema Financiero

(Saldos en miles de nuevos soles)

Entidad Financiera	SETIEMBRE		Var. % real
	2012	2013	
Empresas Bancarias	268 650	278 362	0,8
Empresas Financieras	2 128	3 289	50,3
Entidades Micro financieras no bancarias:	91 579	90 551	-3,8
- Cajas municipales	89 261	89 646	-2,3
- Cajas rurales	2 318	904	-62,1
Moneda nacional	292 506	296 144	-1,5
Moneda extranjera	69 851	76 057	5,9
Vista	94 712	97 987	0,6
Ahorro	181 289	174 680	-6,3
Plazo	86 356	99 535	12,1
Total	362 357	372 201	-0,1

Fuente: SBS.

Depósitos del Sistema Financiero

(Var. % real anual)



Depósitos del Sistema Financiero

(Saldos en miles de nuevos soles y participación porcentual)

Entidad Financiera	SETIEMBRE 2013		
	Miles de S/.	Mes	Acumulado
Banco Continental	116 746	31,4	31,4
Banco de Crédito	93 804	25,2	56,6
C.M.A.C. Piura	66 826	18,0	74,6
Banco Interbank	27 350	7,3	81,9
Banco Scotiabank	30 294	8,1	90,0
C.M.A.C. Paíta	12 420	3,3	93,3
Banco MiBanco	8 949	2,4	95,7
C.M.A.C. Maynas	8 471	2,3	98,0
Financiera CrediScotia	1 956	0,5	98,5
C.M.A.C. Trujillo	1 930	0,5	99,0
Financiera Confianza	1 333	0,4	99,4
C.R.A.C. Credinka	904	0,3	99,7
Banco Azteca	738	0,2	99,9
Banco Financiero	480	0,1	100,0
Total	372 201	100,0	

Fuente: SBS.

Nota: Considera los depósitos en la Banca múltiple, CMAC, CRAC y Financieras.

Fuente: SBS

Elaboración: BCRP Sucursal Iquitos. Departamento de Estudios Económicos.