



BANCO CENTRAL DE RESERVA DEL PERÚ

San Martín: Síntesis de Actividad Económica - Marzo 2013 -

**Departamento de Estudios Económicos
Sucursal Iquitos**

Iquitos, 28 de mayo de 2013



En el primer trimestre de 2013, los sectores de la actividad económica de San Martín mostraron una evolución mixta respecto a similar periodo del año anterior.

EVOLUCIÓN SECTORIAL DE LA ACTIVIDAD ECONÓMICA 1/

(Variación porcentual respecto a similar período año anterior)

	2013	
	MARZO	ENERO-MARZO
Agropecuario	6,7	-1,6
Agrícola	7,6	-1,4
Pecuario	1,4	-2,4
Pesca	80,6	50,2
Manufactura no primaria	-18,8	-14,1
Electricidad y agua	-7,7	-6,7
Construcción	-53,3	-30,4
Servicios gubernamentales	2,7	9,7
Servicios financieros	12,7	12,7

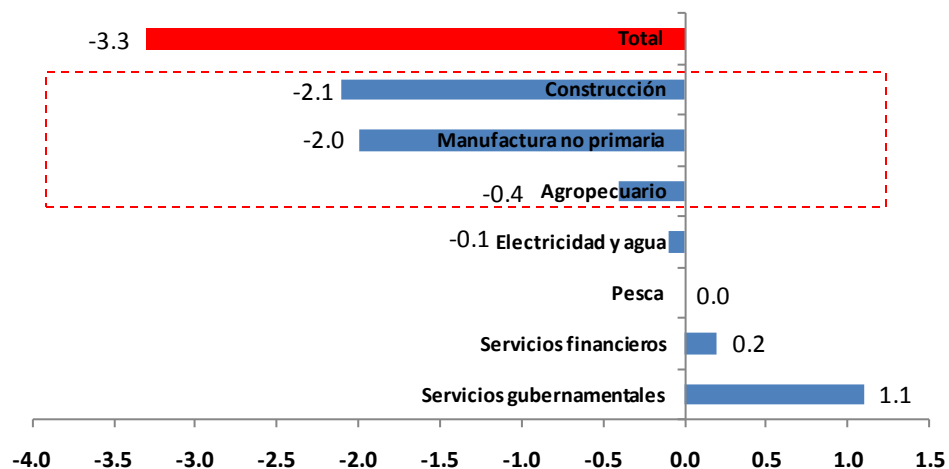
1/ Actualizado con información al 23 de mayo 2013.

Fuente: Direcciones Regionales del MINAG, Dirección Regional de la Producción y empresas, MINEM, EPS Moyobamba, EMAPA San Martín, MEF, Gobierno Regional y SBS.

Elaboración: BCRP. Sucursal Iquitos. Departamento de Estudios Económicos.

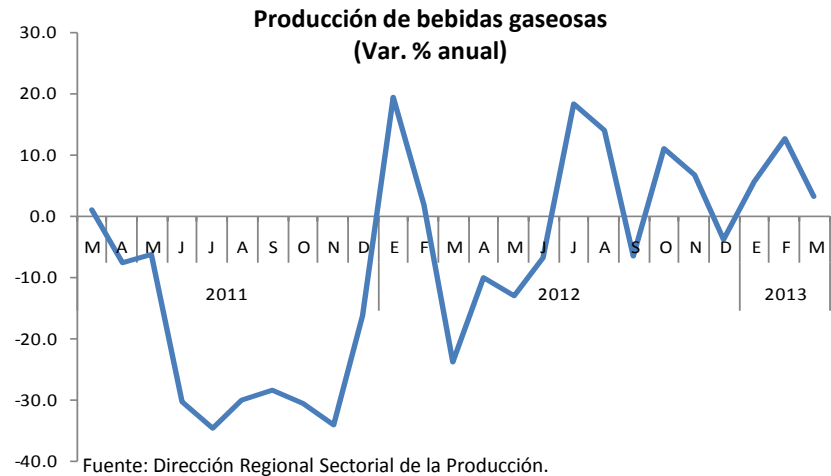
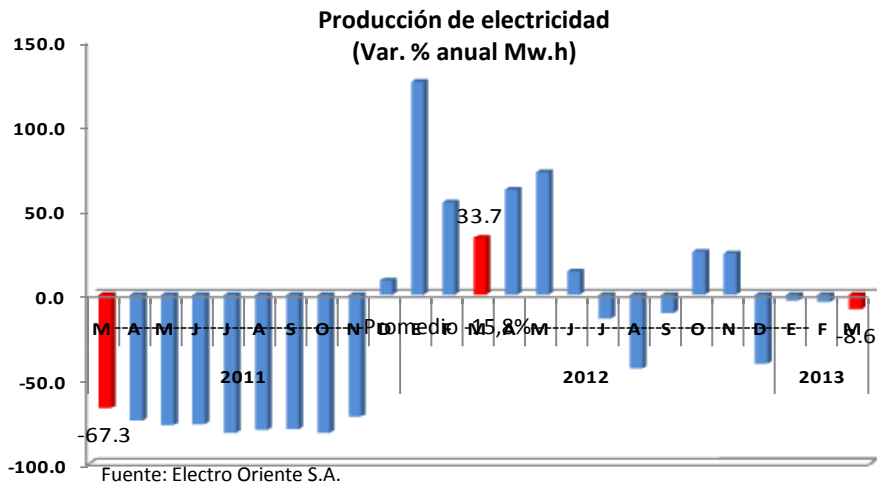
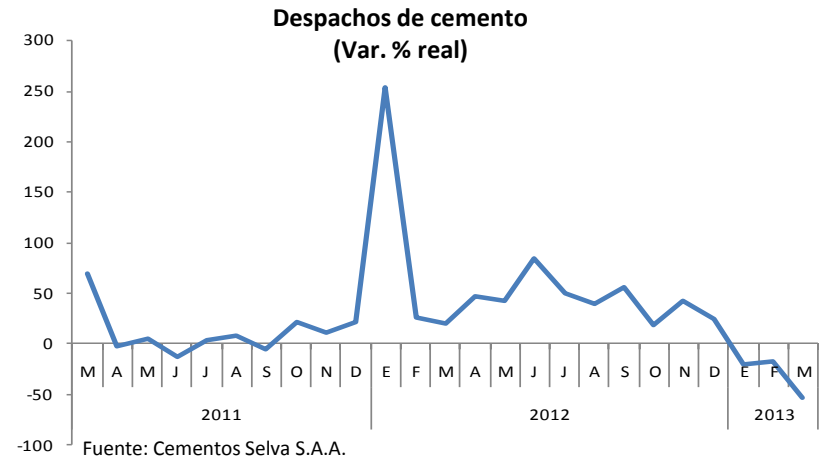
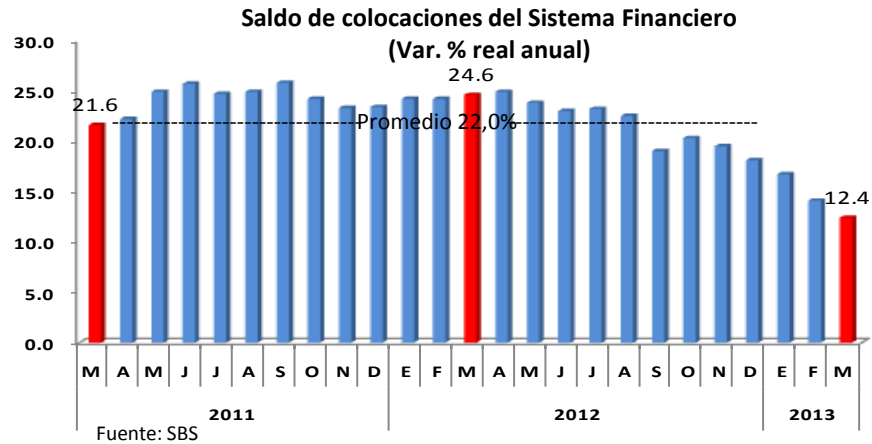
Contribución de los sectores económicos al crecimiento departamental (Ene.-Mar. 2013/2012)

(En puntos porcentuales)





Indicadores de demanda interna registran una evolución





El valor bruto de la producción agropecuaria avanzó 6,7 por ciento respecto a marzo del año anterior, impulsado, en particular, por la mayor producción de arroz cáscara y maíz amarillo duro.....

Producción de principales productos agrícolas 1/

(En toneladas)

CULTIVO	MARZO		Var. %	ENERO- MARZO		Var. %
	2012	2013		2012	2013	
Arroz cáscara	35 716	45 289	26,8	129 343	119 872	-7,3
Plátano	31 128	31 359	0,7	90 370	106 068	17,4
Yuca	9 140	8 043	-12,0	27 195	25 353	-6,8
Caña azúcar	15 589	16 257	4,3	59 987	50 327	-16,1
Maíz amarillo	15 720	18 139	15,4	52 086	48 817	-6,3
Palma aceitera	23 183	23 665	2,1	68 129	80 259	17,8
Naranja	700	415	-40,7	2 160	1 722	-20,3
Papaya	2 450	2 773	13,2	7 342	7 074	-3,7
Cacao	1 519	1 485	-2,2	4 394	5 144	17,1
Café	4 307	4 367	1,4	6 930	5 984	-13,7

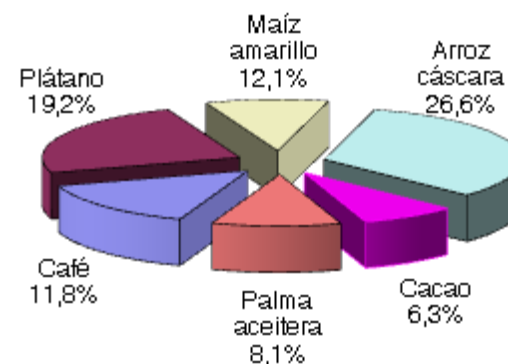
1/ Cifras preliminares.

Fuente: Dirección Regional de Agricultura de San Martín.

Elaboración: BCRP. Sucursal Iquitos. Departamento de Estudios Económicos.

Participación en el VBP Agrícola

(Ene.-Mar. 2013)



Producción de principales productos pecuarios 1/

(En toneladas)

ESPECIES	MARZO		Var. % Real	ENERO -MARZO		Var. % Real
	2012	2013		2012	2013	
Carne ave	1 396	1 647	18,0	4 174	4 588	9,9
Carne porcino	173	173	0,0	587	618	5,3
Carne vacuno	469	496	5,8	1 410	1 446	2,6
Carne ovino	10	7	-30,0	27	21	-22,2
Leche	2 930	2 948	0,6	8 485	8 306	-2,1
Huevos	1 053	698	-33,7	3 073	2 024	-34,1
Total pecuario	6 031	5 969	1,4	17 756	17 003	-2,4

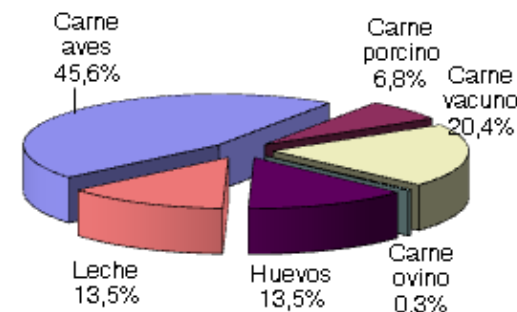
1/ Cifras preliminares.

Fuente: Dirección Regional de Agricultura de San Martín.

Elaboración: BCRP. Sucursal Iquitos. Departamento de Estudios Económicos.

Participación en el VBP Pecuario

(Ene.-Mar. 2013)





Las siembras totalizaron 19,3 mil Has., superficie mayor en 19,8 por ciento respecto a marzo de la campaña anterior, impulsadas por la disponibilidad de terrenos, recurso hídrico y presencia de lluvias.....

Campaña agrícola - Superficie sembrada 1/
(Hectáreas)

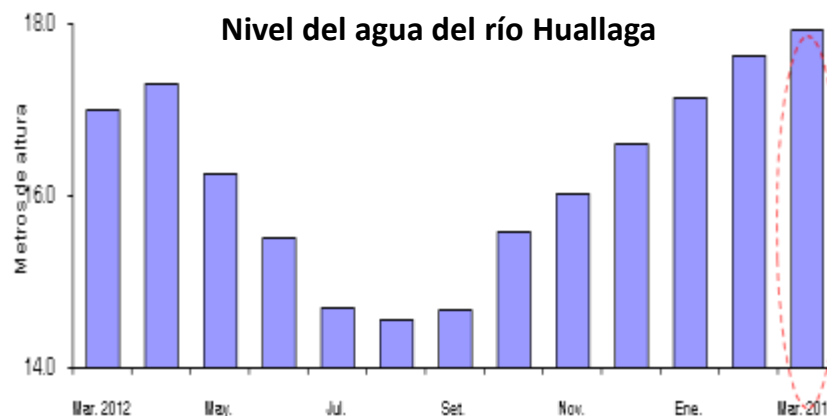
	MARZO		Var.	CAMPAÑA AGRÍCOLA 2/		Var.
	2012	2013	%	2011-2012	2012-2013	%
-Arroz cáscara	6 199	6 496	4,8	59 809	55 061	-7,9
-Maíz amarillo duro	6 062	9 881	63,0	46 911	52 634	12,2
-Algodón	171	138	-19,3	2 041	1 517	-25,7
-Plátano	584	230	-60,6	2 280	1 710	-25,0
-Yuca	510	545	6,9	5 239	5 021	-4,2
-Palma aceitera	40	0	-100,0	800	510	-36,3
-Papaya	24	37	54,2	300	655	118,3
-Cacao	262	303	15,6	3 190	2 810	-11,9
-Café	1 929	1 051	-45,5	11 557	6 443	-44,3
-Frijol grano seco	131	183	39,7	2 342	1 656	-29,3
-Frijol Chiclayo	46	98	113,0	615	619	0,7
-Otros	164	355	116,5	1 750	2 113	20,7
TOTAL	16 122	19 317	19,8	136 834	130 749	-4,4

1/ Cifras preliminares

2/ Agosto 2012 – marzo 2013.

Fuente: Dirección Regional de Agricultura de San Martín.

Elaboración: BCRP. Sucursal Iquitos. Departamento de Estudios Económicos.



Fuente: Boletín Regional del SENAMHI-San Martín.

Elaboración: BCRP. Sucursal Iquitos. Dpto. de Estudios Económicos.

El río Huallaga alcanzó en promedio 17,93 metros de altura en la estación Picota, el cual, inclusive se desbordó en las partes bajas, inundando algunas localidades de Bellavista y del Bajo Huallaga, y causó daños en maíz, cacao plátano y yuca.



La producción interna de pescado fresco (195 toneladas) aumentó 80,6 por ciento respecto a marzo del año anterior.....

Producción pesquera 1/
(En toneladas)

	MARZO		Var.	ENERO – MARZO		Var.
	2012	2013	%	2012	2013	%
I. PRODUCCIÓN INTERNA	108	195	80,6	331	497	50,2
- Fresco	116	195	80,6	331	497	50,2
* Tilapia	77	143	85,7	240	345	43,8
* Gamitana	25	44	76,0	74	134	81,1
* Otras especies	6	8	33,3	17	18	5,9
II. INGRESO EXTRAREGIONAL	330	317	-3,9	978	901	-7,9
- Fresco	193	229	18,7	586	648	10,6
- Salpreso	72	35	-51,4	212	113	-46,7
- Seco-Salado	65	53	-18,5	180	140	-22,2

Fuente: Dirección Regional de la Producción de San Martín.
Elaboración: BCRP. Sucursal Iquitos. Departamento de Estudios Económicos.



El sector construcción se contrajo en 53,3 por ciento respecto a marzo del año anterior, así lo reflejan los menores despachos de cemento.....

IVF del Sector Construcción

	MARZO		Var. %	ENERO-MARZO		Var. %
	2012	2013		2012	2013	
Despachos de cemento 1/	166,0	77,5	-53,3	169,9	118,2	-30,4
	166,0	77,5	-53,3	169,9	118,2	-30,4

1/ Rioja, Moyobamba y Tarapoto.

Fuente: Cementos Selva AA.

Elaboración: BCRP. Sucursal Iquitos. Departamento de Estudios Económicos.



La industria no primaria se contrajo en 18,8 por ciento respecto a marzo del año anterior, como resultado de la menor producción de cemento, aceite y manteca, y jabón.....

Producción manufacturera

(Índice de volumen físico: 1994=100)

CIU	RAMAS DE ACTIVIDAD	MARZO		Var. %	ENERO – MARZO		Var. %
		2012	2013		2012	2013	
1514	Aceite y manteca	478,3	419,0	-12,4	462,1	388,4	-15,9
1554	Bebidas gaseosas	339,2	350,0	3,2	372,1	397,6	6,9
2010	Madera aserrada	12,7	17,2	35,4	11,8	15,9	34,7
2411	Jabón	486,7	444,0	-8,8	371,7	372,6	0,2
2693	Cemento	401,2	245,8	-38,7	409,7	323,1	-21,1
Total		233,7	189,7	-18,8	226,9	195,0	-14,1

Fuente: Dirección Regional de la Producción de San Martín y Encuesta a Empresas Industriales.

Elaboración: BCRP. Sucursal Iquitos. Departamento de Estudios Económicos.

Producción manufacturera

(Variación porcentual real anual)





De acuerdo con información de la Dirección Regional de Comercio Exterior y Turismo de San Martín, en marzo se registraron 46 388 arribos de turistas y 63 094 pernoctaciones.....

Arribos y Pernoctaciones 1/

(Número de personas)

	MARZO		Var. %	ENERO – MARZO		Var. %
	2012	2013		2012	2013*	
Arribos	40 855	46 388	13,5	129 361	143 096	10,6
-Nacionales	40 248	45 685	13,5	127 418	141 178	10,8
-Extranjeros	607	703	15,8	1 943	1 918	-1,3
Pernoctaciones	56 384	63 094	11,9	173 667	191 339	10,2
-Nacionales	54 992	61 731	12,3	169 495	187 114	10,4
-Extranjeros	1 392	1 363	-2,1	4 172	4 225	1,3

Fuente: Dirección Regional de Comercio Exterior, Turismo y Artesanía – San Martín.

Elaboración: BCRP. Sucursal Iquitos. Departamento de Estudios Económicos.



Los ingresos recaudados en San Martín (S/. 16,3 millones) avanzaron S/. 4,6 millones (35,9 por ciento, en valores reales) respecto a marzo del año anterior.....

Ingresos Recaudados en San Martín
(miles de nuevos soles)

	MARZO		Var. % Real	ENERO – MARZO		Var. % Real
	2012	2013		2012	2013	
a. INGRESOS TRIBUTARIOS	11 313	13 525	16,5	32 865	40 334	19,6
1. Impuestos a los ingresos	7 621	8 705	11,3	22 411	25 721	11,8
- Personas naturales	1 461	1 688	12,6	4 830	5 237	5,6
- Personas jurídicas	5 053	6 141	18,5	15 346	19 096	21,2
- Regularización	1 107	876	-22,9	2 235	1 388	-39,6
2. Impuesto a las importaciones	0	0	-	0	1	-
3. Impuesto general a las ventas (IGV)	2 965	4 037	32,7	8 513	12 097	38,5
* Interno	2 952	4 019	32,7	8 486	12 067	38,6
*Importaciones	13	18	35,0	27	30	8,2
4. Impuesto selectivo al consumo (ISC)	0	7	-	0	7	-
5. Otros ingresos tributarios	727	776	4,0	1 941	2 508	25,9
b. INGRESOS NO TRIBUTARIOS	401	2 803	581,3	1 420	3 880	165,1
Total (I+II)	11 714	16 328	35,9	34 285	44 214	25,6

Fuente: SUNAT- Aduanas. www.sunat.gob.pe

Elaboración: BCRP. Sucursal Iquitos. Departamento de Estudios Económicos.



Por tipo de moneda, el crédito en moneda nacional registró un aumento de 13,4 por ciento; en tanto que, en moneda extranjera solo avanzó 0,6 por ciento, en valores reales.

Crédito del Sistema Financiero

(Saldos en miles de nuevos soles)

	MARZO		Var. % Real
	2012	2013	
Empresas Bancarias	1 095 641	1 303 101	15,9
Empresas Financieras	118 845	132 786	8,9
Entidades Micro financieras no bancarias:	339 111	355 971	2,3
- Cajas municipales	302 443	314 701	1,4
- Cajas rurales	31 438	33 739	4,6
- Edpymes	5 230	7 531	40,4
Moneda nacional	1 436 489	1 670 990	13,4
Moneda extranjera	117 108	120 868	0,6
Total	1 553 597	1 791 858	12,4

Fuente: Superintendencia de Banca y Seguros. www.sbs.gob.pe

Elaboración: BCRP. Sucursal Iquitos. Departamento de Estudios Económicos.

Crédito del Sistema Financiero

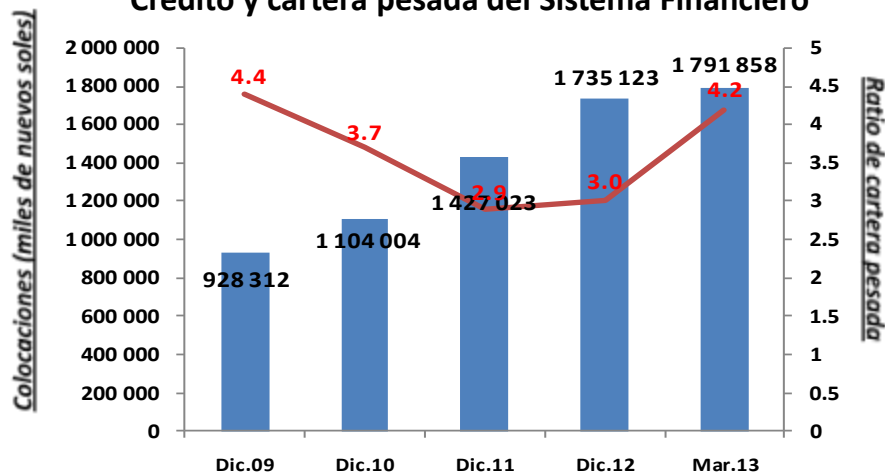
(Saldos en miles de nuevos soles y participación porcentual)

Entidad Financiera	MARZO 2013		
	Miles de S/.	Mes	Acumulado
Banco Continental	498 181	27,7	27,7
Banco de Crédito	391 043	21,7	49,4
C.M.A.C. Piura	185 640	10,4	59,8
Banco Scotiabank	156 303	8,7	68,5
Banco Interbank	139 704	7,8	76,3
Banco MiBanco	106 176	5,9	82,2
Financiera CrediScotia	71 976	4,0	86,2
C.M.A.C. Paita	61 889	3,5	89,7
Financiera Edyficar	51 084	2,9	92,6
C.M.A.C. Trujillo	44 611	2,5	95,1
C.R.A.C. Nuestra gente	28 286	1,6	96,7
C.M.A.C. Maynas	22 561	1,3	98,0
Financiera Efectiva	9 726	0,5	98,5
Banco Financiero	6 687	0,4	98,9
Banco Azteca	5 007	0,3	99,2
Edpyme Raíz	4 714	0,3	99,5
Edpyme Marcimex	2 817	0,2	99,7
C.R.A.C. Sipán	2 791	0,2	99,9
C.R.A.C. Credinka	2 662	0,1	100,0
Financiera TFC	0	0,0	100,0
Total	1 791 858	100,0	

Fuente: Superintendencia de Banca y Seguros. www.sbs.gob.pe

Elaboración: BCRP. Sucursal Iquitos. Departamento de Estudios Económicos.

Crédito y cartera pesada del Sistema Financiero





La liquidez en moneda nacional registró un incremento de 9,7 por ciento y también la liquidez en dólares, que creció en 31,8 por ciento.

Depósitos del Sistema Financiero

(Saldos en miles de nuevos soles)

Entidad Financiera	MARZO		Var. % real
	2012	2013	
Empresas Bancarias	237 999	293 354	20,1
Empresas Financieras	2 329	1 835	-23,2
Entidades Micro financieras no bancarias:	79 974	79 546	-3,1
- Cajas municipales	77 574	77 358	-2,8
- Cajas rurales	2 400	2 188	-11,1
Moneda nacional	257 483	289 797	9,7
Moneda extranjera	62 819	84 938	31,8
Vista	84 340	92 618	7,0
Ahorro	156 654	159 353	-0,8
Plazo	79 308	122 764	50,9
Total	320 302	374 735	14,0

Fuente: Superintendencia de Banca y Seguros. www.sbs.gob.pe
Elaboración: BCRP. Sucursal Iquitos. Departamento de Estudios Económicos.

Depósitos del Sistema Financiero

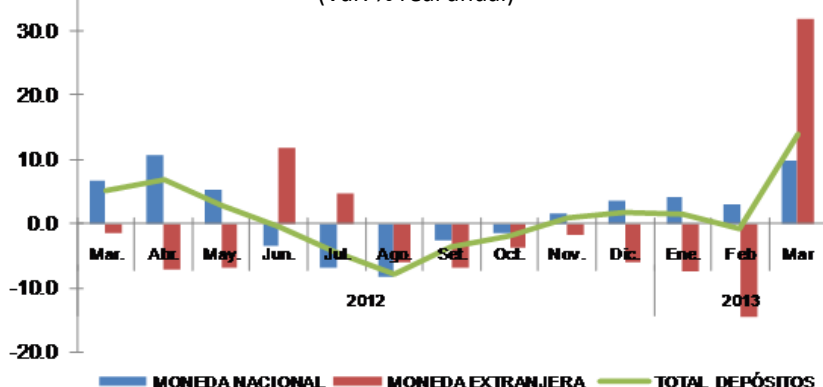
(Saldos en miles de nuevos soles y participación porcentual)

Entidad Financiera	MARZO 2013		
	Miles de S/.	Mes	Acumulado
Banco de Crédito	121 814	32,4	32,4
Banco Continental	118 326	31,6	64,0
C.M.A.C. Piura	57 971	15,5	79,5
Banco Interbank	24 423	6,5	86,0
Banco Scotiabank	19 406	5,2	91,2
C.M.A.C. Paita	10 617	2,8	94,0
Banco MiBanco	8 181	2,2	96,2
C.M.A.C. Maynas	7 340	2,0	98,2
Financiera CrediScotia	1 835	0,5	98,7
C.M.A.C. Trujillo	1 430	0,4	99,1
C.R.A.C. Nuestra Gente	1 097	0,3	99,4
C.R.A.C. Credinka	1 091	0,3	99,7
Banco Azteca	657	0,2	99,9
Banco Financiero	547	0,1	100,0
Total	374 735	100,0	

Fuente: Superintendencia de Banca y Seguros. www.sbs.gob.pe
Elaboración: BCRP. Sucursal Iquitos. Departamento de Estudios Económicos.

Depósitos del Sistema Financiero

(Var. % real anual)



Nota: Considera los depósitos en la Banca múltiple, CMAC, CRAC y Financieras.

Fuente: SBS

Elaboración: BCRP Sucursal Iquitos. Departamento de Estudios Económicos.