



**BANCO CENTRAL DE RESERVA DEL PERÚ**

# **San Martín: Síntesis de Actividad Económica - Mayo 2012 -**

**Departamento de Estudios Económicos  
Sucursal Iquitos**

*Iquitos, 25 de julio de 2012*

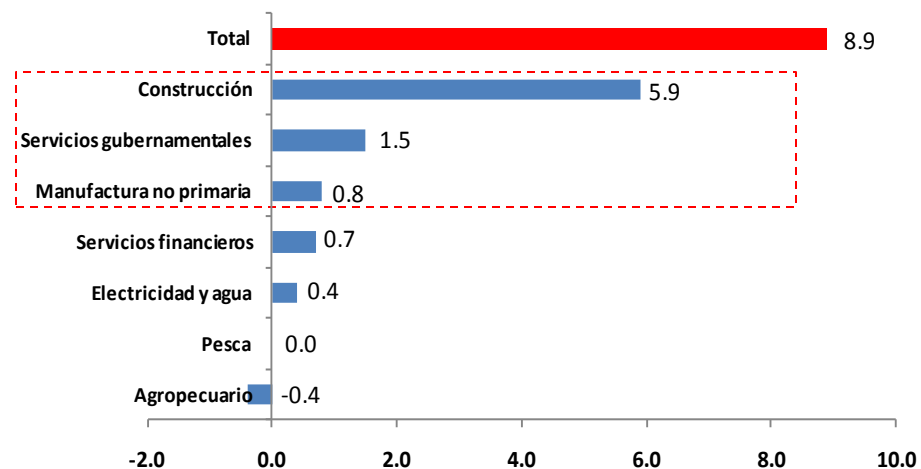


En los primeros cinco meses de 2012, el indicador de actividad económica avanzó 8,9 por ciento frente a similar periodo del año anterior.....

**Indicador de Actividad Económica Regional 1/ 2/**  
(Variación porcentual respecto a similar período año anterior)

Sector	Ponderación 3/	ENERO-MAYO 2012
Agropecuario	27,9	-0,9
Agrícola	-	-1,9
Pecuario	-	4,0
Pesca	0,0	39,2
Manufactura no primaria	14,4	2,0
Electricidad y agua	0,9	27,9
Construcción	6,9	52,9
Servicios gubernamentales	11,5	7,6
Servicios financieros	1,8	21,5
<b>Total</b>	<b>63,4</b>	<b>8,9</b>

**Contribución al crecimiento Ene.-May. 2012/2011 del  
Indicador de Actividad Económica, según sector**  
(En puntos porcentuales)



1/ Es un indicador parcial de la actividad económica de la región que, alcanza una cobertura de 63,4 por ciento del valor agregado bruto de la producción regional, según cifras del INEI.

2/ Actualizado con información al 23 de julio de 2012.

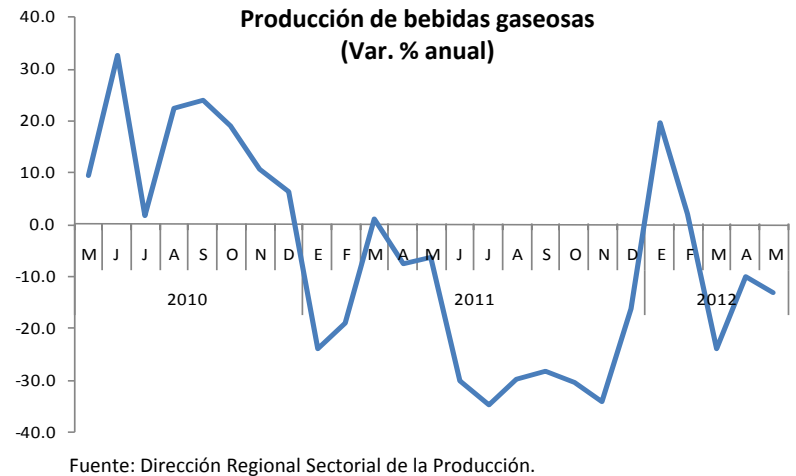
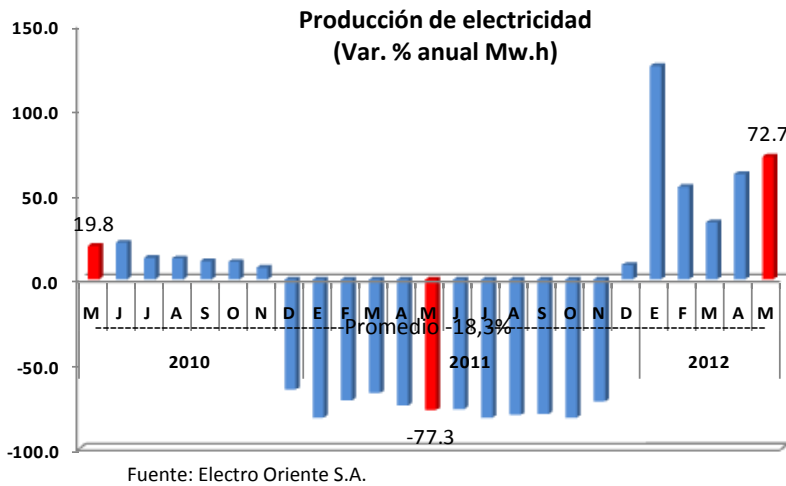
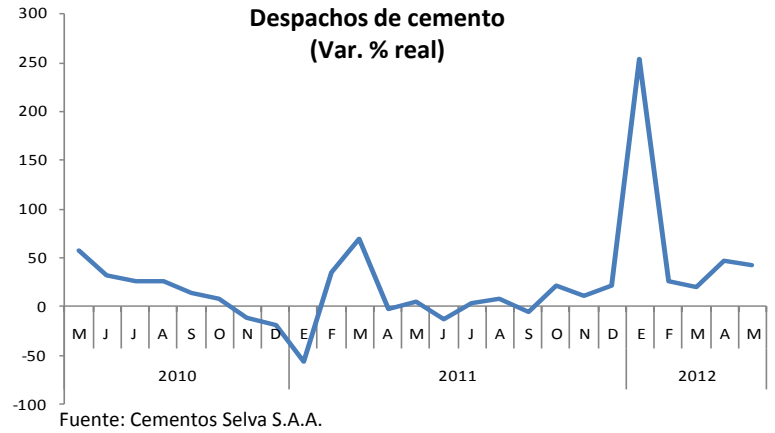
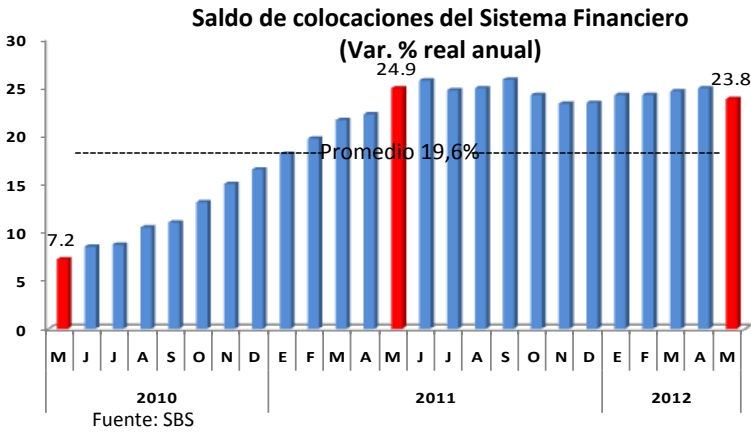
3/ Considera la estructura productiva de la región para el año 2007 según cifras del INEI. En el caso de los servicios financieros se considera como ponderación el promedio nacional (1,8 por ciento)

Fuente: MINAG, Direcciones Regionales del MINAG, Dirección Regional de la Producción y empresas, MINEM, EPS Moyobamba, EMAPA San Martín, MEF, Gobierno Regional y SBS.

Elaboración: BCRP. Sucursal Iquitos. Departamento de Estudios Económicos.



# Indicadores de demanda interna registran una evolución .....





El valor bruto de la producción agropecuaria disminuyó en 6,9 por ciento respecto a mayo del año anterior, como resultado de las menores áreas cosechadas, afectadas por factores climáticos suscitados en meses anteriores (lluvias).....

**Producción de principales productos agrícolas 1/**  
(En toneladas)

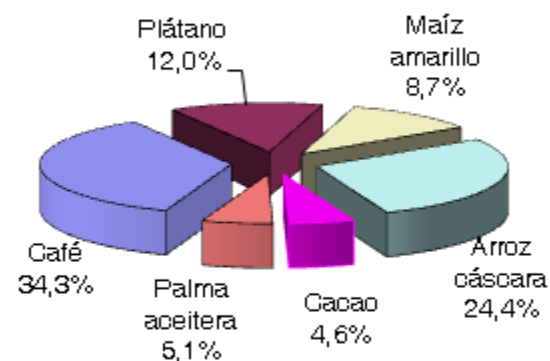
CULTIVO	MAYO		Var. %	ENERO-MAYO		Var. %
	2011	2012		2011	2012	
Arroz cáscara	55 207	54 288	-1,7	212 245	241 714	13,9
Plátano	39 093	21 794	-44,3	175 183	145 649	-16,9
Yuca	8 083	10 018	23,9	38 046	46 421	22,0
Caña azúcar	26 912	15 086	-43,9	122 717	93 373	-23,9
Maíz amarillo	216	4 337	1 907,9	53 275	76 683	43,9
Palma aceitera	20 889	23 456	12,3	102 462	112 149	9,5
Naranja	3 759	1 524	-59,5	12 909	5 742	-55,5
Papaya	2 879	1 771	-38,5	11 907	9 677	-18,7
Cacao	2 281	1 868	-18,1	8 640	7 113	-17,7
Café	16 916	15 847	-6,3	41 278	38 174	-7,5

1/ Cifras preliminares.

Fuente: MINAG.-OEEE.

Elaboración: BCRP. Sucursal Iquitos. Departamento de Estudios Económicos.

**Participación en el VBP Agrícola**  
(Ene.-May. 2012)



**Producción de principales productos pecuarios 1/**  
(En toneladas)

ESPECIES	MAYO		Var. % Real	ENERO-MAYO		Var. % Real
	2011	2012		2011	2012	
Carne ave 2/	2 327	2 906	24,9	11 226	12 091	7,7
Carne porcino2/	287	216	-24,7	1 500	1 221	-18,6
Carne vacuno2/	903	939	4,0	4 538	4 571	0,7
Carne ovino2/	23	19	-17,4	109	105	-3,7
Leche	2 982	3 003	0,7	13 921	14 107	1,3
Huevos	850	905	6,5	4 270	4 792	12,2
<b>Total pecuario</b>	<b>7 372</b>	<b>7 988</b>	<b>11,7</b>	<b>35 564</b>	<b>36 887</b>	<b>4,0</b>

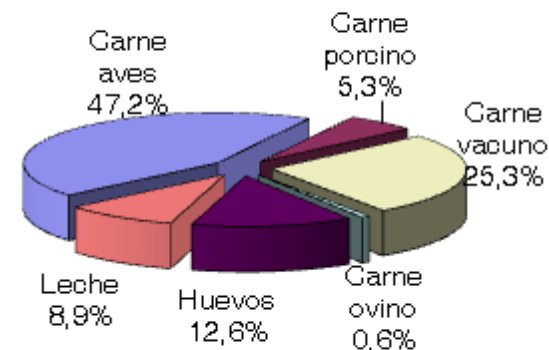
1/ Cifras preliminares.

2/ Peso de animales en pie.

Fuente: MINAG.-OEEE.

Elaboración: BCRP. Sucursal Iquitos. Departamento de Estudios Económicos.

**Participación en el VBP Pecuario**  
(Ene.-May. 2012)





En mayo las siembras (10,5 mil hectáreas) cayeron en 22,6 por ciento respecto a similar mes de la campaña anterior, por adelanto de siembras en meses anteriores y precios bajos. ....

**Campaña agrícola - Superficie sembrada 1/**  
(Hectáreas)

	MAYO		Var.	CAMPAÑA AGRÍCOLA 2/		Var.
	2011	2012	%	2010-2011	2011-2012	%
-Arroz cáscara	6 121	4 945	-19,2	63 903	70 375	10,1
-Maíz amarillo duro	1 102	748	-32,1	45 901	50 022	9,0
-Algodón	0	0	-	3 835	2 043	-46,7
-Plátano	237	200	-15,6	2 767	2 925	5,7
-Yuca	778	694	-10,8	6 548	6 896	5,3
-Palma aceitera	130	40	-69,2	1 273	850	-33,2
-Papaya	22	69	213,6	220	452	105,5
-Cacao	727	288	-60,4	3 158	5 082	60,9
-Café	3 040	235	-92,3	15 254	14 207	-6,9
-Frijol grano seco	966	882	-8,7	3 113	3 292	5,8
-Frijol Chiclayo (Caupi)	111	82	-26,1	950	783	-17,6
-Otros	320	2 304	620,0	2 035	4 177	105,3
<b>TOTAL</b>	<b>13 554</b>	<b>10 487</b>	<b>-22,6</b>	<b>148 957</b>	<b>161 104</b>	<b>8,2</b>

1/ Cifras preliminares

2/ Agosto-mayo 2012.

Fuente: Dirección Regional de Agricultura de San Martín.

Elaboración: BCRP. Sucursal Iquitos. Departamento de Estudios Económicos.

**Nivel del agua del río Huallaga**



Fuente: Boletín Regional del SENAMHI-San Martín.

Elaboración: BCRP. Sucursal Iquitos. Dpto. de Estudios Económicos.

En cuanto a los factores hidrológicos, el caudal del río Huallaga alcanzó en promedio 16,26 metros de altura en la estación Picota, nivel mayor al registrado en mayo del año anterior. ....



La producción interna de pescado fresco fue de 107 toneladas, mayor en 27,4 por ciento respecto a mayo del año anterior, como resultado de la mayor crianza de las especies tilapia y gamitana en piscigranjas.

**Producción pesquera 1/**  
(En toneladas)

	MAYO		Var.	ENERO – MAYO		Var.
	2011	2012	%	2011	2012	%
<b>I. PRODUCCIÓN INTERNA</b>	<b>84</b>	<b>107</b>	<b>27,4</b>	<b>424</b>	<b>590</b>	<b>39,2</b>
- Fresco	84	107	27,4	424	590	39,2
* Tilapia	59	74	25,4	312	424	35,9
* Gamitana	12	25	108,3	64	133	107,8
* Otras especies	13	8	-38,5	48	33	-31,3
<b>II. INGRESO EXTRAREGIONAL</b>	<b>345</b>	<b>316</b>	<b>-8,4</b>	<b>1 786</b>	<b>1 656</b>	<b>-7,3</b>
- Fresco	204	212	3,9	976	1 039	6,5
- Salpreso	57	54	-5,3	326	327	0,3
- Seco-salado	84	50	-40,5	484	290	-40,1

Fuente: Dirección Regional de la Producción de San Martín.  
Elaboración: BCRP. Sucursal Iquitos. Departamento de Estudios Económicos.



El sector construcción avanzó 41,8 por ciento respecto a mayo del año anterior, así lo reflejan los mayores despachos de cemento.....

### IVF del Sector Construcción

	MAYO		Var. %	ENERO-MAYO		Var. %
	2011	2012		2011	2012	
<b>Despachos de cemento 1/</b>	113,3	160,7	41,8	106,6	163,0	52,9
	113,3	160,7	41,8	106,6	163,0	52,9

1/ Rioja, Moyobamba y Tarapoto.

Fuente: Cementos Selva AA.

Elaboración: BCRP. Sucursal Iquitos. Departamento de Estudios Económicos.



La industria no primaria se contrajo en 20,1 por ciento respecto a mayo 2011, como resultado de la menor producción de aceite y manteca, madera aserrada, jabón y bebidas gaseosas.....

### Producción manufacturera

(Índice de volumen físico: 1994=100)

CIU	RAMAS DE ACTIVIDAD	MAYO		Var. %	ENERO – MAYO		Var. %
		2011	2012		2011	2012	
1514	Aceite y manteca	625,4	429,9	-31,3	463,8	452,2	-2,5
1554	Bebidas gaseosas	503,1	437,9	-13,0	419,1	396,0	-5,5
2010	Madera aserrada	9,3	6,8	-26,9	13,7	10,7	-21,9
2411	Jabón	465,6	348,9	-25,1	351,7	343,6	-2,3
2693	Cemento	393,3	402,6	2,4	357,2	407,3	14,0
<b>Total</b>		<b>270,7</b>	<b>216,4</b>	<b>-20,1</b>	<b>218,6</b>	<b>223,0</b>	<b>2,0</b>

Fuente: Dirección Regional de la Producción de San Martín y Encuesta a Empresas Industriales.  
Elaboración: BCRP. Sucursal Iquitos. Departamento de Estudios Económicos.

### Producción manufacturera

(Variación porcentual real anual)







De acuerdo con información de la Dirección Regional de Comercio Exterior y Turismo, en mayo 2012 se registró 45 539 arribos turistas a San Martín y 62 603 pernотaciones; mayores en 7,9 y 7,7 por ciento.....

### Arribos y Pernотaciones

(Número de personas)

	MAYO		Var. %	ENERO - MAYO		Var. %
	2011	2012		2011	2012	
<b>Arribos</b>	<b>42 222</b>	<b>45 539</b>	<b>7,9</b>	<b>208 749</b>	<b>217 320</b>	<b>4,1</b>
-Nacionales	41 697	44 849	7,6	204 849	213 953	4,4
-Extranjeros	525	690	31,4	3 900	3 367	-13,7
<b>Pernотaciones</b>	<b>58 116</b>	<b>62 603</b>	<b>7,7</b>	<b>283 270</b>	<b>285 636</b>	<b>0,8</b>
-Nacionales	56 980	60 840	6,8	275 497	277 787	0,8
-Extranjeros	1 136	1 763	55,2	7 773	7 849	1,0

Fuente: Dirección Regional de Comercio Exterior y Turismo – San Martín.

Elaboración: BCRP. Sucursal Iquitos. Departamento de Estudios Económicos.



Los ingresos recaudados en San Martín durante mayo (S/. 11,1 millones) aumentaron S/. 2,7 millones (25,8 por ciento, en valores reales) respecto a similar mes del año anterior.....

### Ingresos Recaudados en San Martín

(miles de nuevos soles)

	MAYO		Var. % Real	ENERO – MAYO		Var. % Real
	2011	2012		2011	2012	
<b>a. INGRESOS TRIBUTARIOS</b>	<b>7 768</b>	<b>10 601</b>	<b>31,1</b>	<b>44 347</b>	<b>57 571</b>	<b>24,6</b>
<b>1. Impuestos a los ingresos</b>	<b>4 932</b>	<b>6 843</b>	<b>33,2</b>	<b>28 708</b>	<b>37 618</b>	<b>25,9</b>
- Personas naturales	1 053	1 596	45,6	6 120	8 584	34,7
- Personas jurídicas	3 627	4 994	32,2	18 356	23 972	25,4
- Regularización	252	253	-3,6	4 232	5 062	15,0
<b>2. Impuesto a las importaciones</b>	<b>1</b>	<b>1</b>	<b>0,0</b>	<b>3</b>	<b>1</b>	<b>-68,2</b>
<b>3. Impuesto general a las ventas (IGV)</b>	<b>2 091</b>	<b>2 774</b>	<b>27,4</b>	<b>11 913</b>	<b>14 866</b>	<b>19,7</b>
* Interno	2 056	2 728	27,4	11 404	14 773	24,3
* Importaciones	35	46	26,2	509	93	-82,5
<b>4. Impuesto selectivo al consumo (ISC)</b>	<b>0</b>	<b>0</b>	<b>-</b>	<b>3</b>	<b>0</b>	<b>-</b>
<b>5. Otros ingresos tributarios</b>	<b>744</b>	<b>983</b>	<b>26,9</b>	<b>3 720</b>	<b>5 086</b>	<b>31,2</b>
<b>b. INGRESOS NO TRIBUTARIOS</b>	<b>647</b>	<b>522</b>	<b>-22,4</b>	<b>1 537</b>	<b>2 251</b>	<b>41,2</b>
<b>Total (I+II)</b>	<b>8 415</b>	<b>11 123</b>	<b>25,8</b>	<b>45 884</b>	<b>59 822</b>	<b>25,0</b>

Fuente: SUNAT- Aduanas. [www.sunat.gob.pe](http://www.sunat.gob.pe)

Elaboración: BCRP. Sucursal Iquitos. Departamento de Estudios Económicos.



Por tipo de moneda, el crédito en moneda nacional registró un aumento de 24,2 por ciento; en tanto que, en moneda extranjera avanzó en 18,9 por ciento.

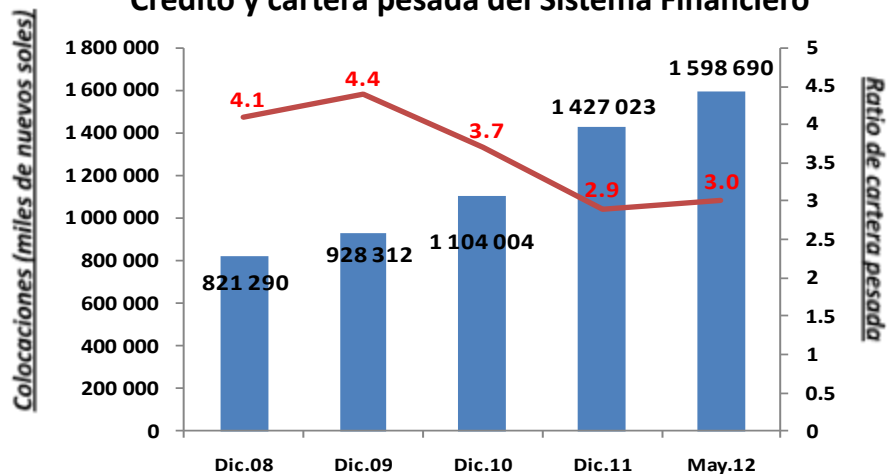
### Crédito del Sistema Financiero

(Saldos en miles de nuevos soles)

	MAYO		Var. % Real
	2011	2012	
Empresas Bancarias	874 135	1 135 829	24,8
Empresas Financieras	85 209	122 442	38,0
Entidades Micro financieras no Bancarias	281 174	340 419	16,3
- Cajas municipales	257 185	301 976	12,8
- Cajas rurales	23 989	31 893	27,7
- Edpymes	0	6 550	-
<b>Moneda nacional</b>	<b>1 139 918</b>	<b>1 474 093</b>	<b>24,2</b>
<b>Moneda extranjera</b>	<b>100 600</b>	<b>124 597</b>	<b>18,9</b>
<b>Total</b>	<b>1 240 518</b>	<b>1 598 690</b>	<b>23,8</b>

Fuente: Superintendencia de Banca y Seguros. [www.sbs.gob.pe](http://www.sbs.gob.pe)  
Elaboración: BCRP. Sucursal Iquitos. Departamento de Estudios Económicos.

### Crédito y cartera pesada del Sistema Financiero



### Crédito del Sistema Financiero

(Saldos en miles de nuevos soles y participación porcentual)

Entidad Financiera	MAYO 2012		
	Miles de S/.	Mes	Acumulado
Banco Continental	457 782	28,6	28,6
Banco de Crédito	319 240	20,0	48,6
C.M.A.C. Piura	170 774	10,7	59,3
Banco Scotiabank	128 738	8,1	67,4
Banco Interbank	121 638	7,6	75,0
Banco Mibanco	103 585	6,5	81,5
Financiera CrediScotia	79 069	4,9	86,4
C.M.A.C. Paíta	63 753	4,0	90,4
C.M.A.C. Trujillo	44 550	2,8	93,2
Financiera Edyficar	34 313	2,1	95,3
C.R.A.C. Nuestra gente	24 970	1,6	96,9
C.M.A.C. Maynas	22 899	1,4	98,3
EDPYME Raíz	5 908	0,5	98,8
Financiera Efectiva	5 541	0,3	99,1
C.R.A.C. Credinka	5 114	0,3	99,4
Financiera TFC	3 519	0,2	99,6
Banco Azteca	3 195	0,2	99,8
C.R.A.C. Sipán	1 809	0,1	99,9
Banco Financiero	1 651	0,1	100,0
Edpyme Marcimex	642	0,0	100,0
<b>Total</b>	<b>1 598 690</b>	<b>100,0</b>	

Fuente: Superintendencia de Banca y Seguros. [www.sbs.gob.pe](http://www.sbs.gob.pe)  
Elaboración: BCRP. Sucursal Iquitos. Departamento de Estudios Económicos.



Los depósitos en las empresas bancarias registraron un crecimiento de 1,5 por ciento en valores reales, por el dinamismo de casi todos los bancos.

## Depósitos del Sistema Financiero

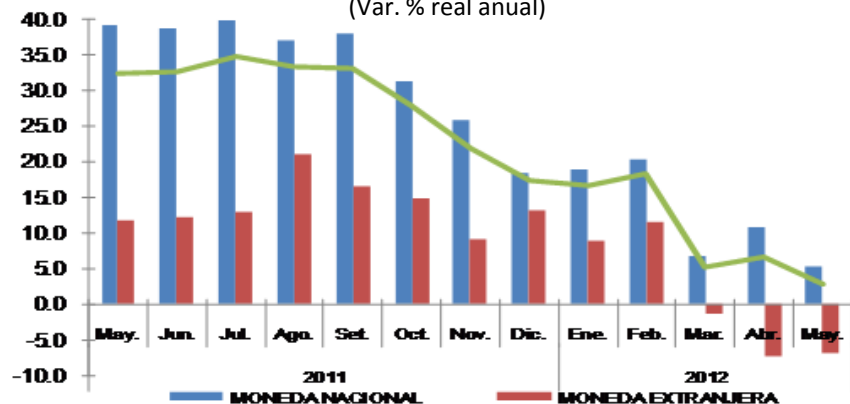
(Saldos en miles de nuevos soles)

Entidad Financiera	MAYO		Var. % real
	2011	2012	
Empresas Bancarias	234 020	247 418	1,5
Empresas Financieras	1 346	2 165	54,5
Entidades Micro financieras no Bancarias	76 151	83 889	5,8
- Cajas municipales	74 440	81 425	5,0
- Cajas rurales	1 711	2 464	38,3
<b>Moneda nacional</b>	<b>247 342</b>	<b>271 292</b>	<b>5,3</b>
<b>Moneda extranjera</b>	<b>64 175</b>	<b>62 180</b>	<b>-7,0</b>
Vista	90 167	92 984	-1,0
Ahorro	147 454	157 274	2,4
Plazo	73 896	83 214	8,1
<b>Total</b>	<b>311 517</b>	<b>333 472</b>	<b>2,8</b>

Fuente: Superintendencia de Banca y Seguros. [www.sbs.gob.pe](http://www.sbs.gob.pe)  
Elaboración: BCRP. Sucursal Iquitos. Departamento de Estudios Económicos.

## Depósitos del Sistema Financiero 1/

(Var. % real anual)



## Depósitos del Sistema Financiero

(Saldos en miles de nuevos soles y participación porcentual)

Entidad Financiera	MAYO 2012		
	Miles de S/.	Mes	Acumulado
Banco Continental	100 644	30,2	30,2
Banco de Crédito	97 168	29,1	59,3
C.M.A.C. Piura	61 735	18,5	77,8
Banco Interbank	21 168	6,3	84,1
Banco Scotiabank	19 517	5,9	90,0
C.M.A.C. Paita	12 181	3,7	93,7
Banco MiBanco	8 072	2,4	96,1
C.M.A.C. Maynas	6 042	1,8	97,9
Financiera CrediScotia	2 165	0,7	98,6
C.M.A.C. Trujillo	1 467	0,4	99,0
C.R.A.C. Credinka	1 413	0,4	99,4
C.R.A.C. Nuestra Gente	1 051	0,3	99,7
Banco Azteca	535	0,2	99,9
Banco Financiero	314	0,1	100,0
<b>Total</b>	<b>333 472</b>	<b>100,0</b>	

Fuente: Superintendencia de Banca y Seguros. [www.sbs.gob.pe](http://www.sbs.gob.pe)  
Elaboración: BCRP. Sucursal Iquitos. Departamento de Estudios Económicos.

*Nota:* Considera los depósitos en la Banca múltiple, CMAC, CRAC y Financieras.

Fuente: SBS

Elaboración: BCRP Sucursal Iquitos. Departamento de Estudios Económicos.