



BANCO CENTRAL DE RESERVA DEL PERÚ

San Martín: Síntesis de Actividad Económica - Setiembre 2011 -

**Departamento de Estudios Económicos
Sucursal Iquitos**

Iquitos, 22 de noviembre de 2011



En el periodo enero-setiembre de 2011, el indicador de actividad económica acumuló un incremento de 4,3 por ciento frente a similar periodo del año anterior.....

Indicador de Actividad Económica Regional 1/ 2/
(Variación porcentual respecto a similar período año anterior)

Sector	Ponderación 3/	ENE.-SET. 2011
Agropecuario	27,9	8,3
Agrícola	-	8,4
Pecuario	-	8,1
Pesca	0,0	23,2
Manufactura no primaria	14,4	-3,7
Electricidad y agua	0,9	18,7
Construcción	6,9	2,0
Servicios gubernamentales	11,5	5,1
Servicios financieros	1,8	24,4
Total	63,4	4,3

1/ Es un indicador parcial de la actividad económica de la región que, alcanza una cobertura de 63,4 por ciento del valor agregado bruto de la producción regional, según cifras del INEI.

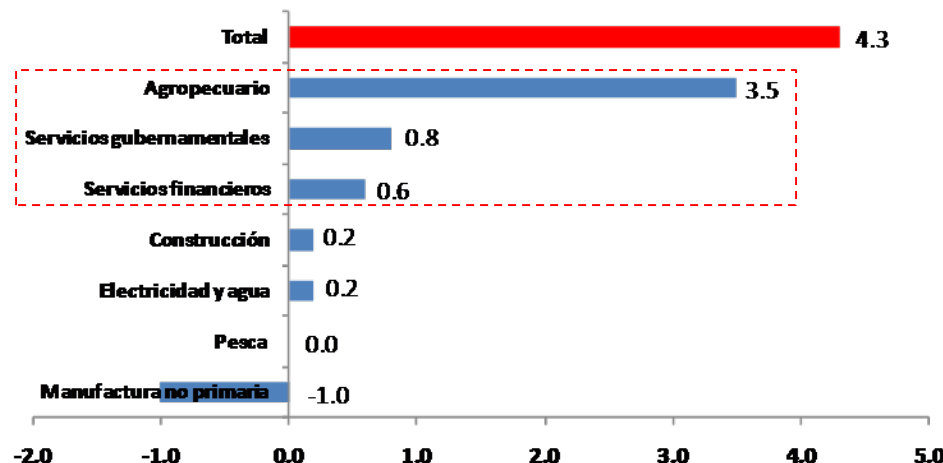
2/ Actualizado con información al 21 de noviembre de 2011.

3/ Considera la estructura productiva de la región para el año 2007 según cifras del INEI. En el caso de los servicios financieros se considera como ponderación el promedio nacional (1,8 por ciento)

Fuente: Direcciones Regionales del MINAG, Dirección Regional de la Producción y empresas, OSINERGMIN, Electro Oriente, EPS Moyobamba, EMAPA San Martín, Gobierno Regional y SBS.

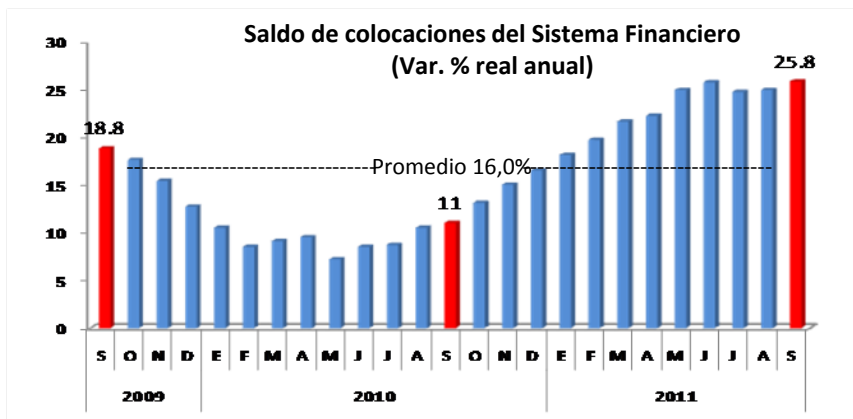
Elaboración: BCRP. Sucursal Iquitos. Departamento de Estudios Económicos.

**Contribución al crecimiento Ene.-Set. 2011/2010 del
Indicador de Actividad Económica, según sector**
(En puntos porcentuales)

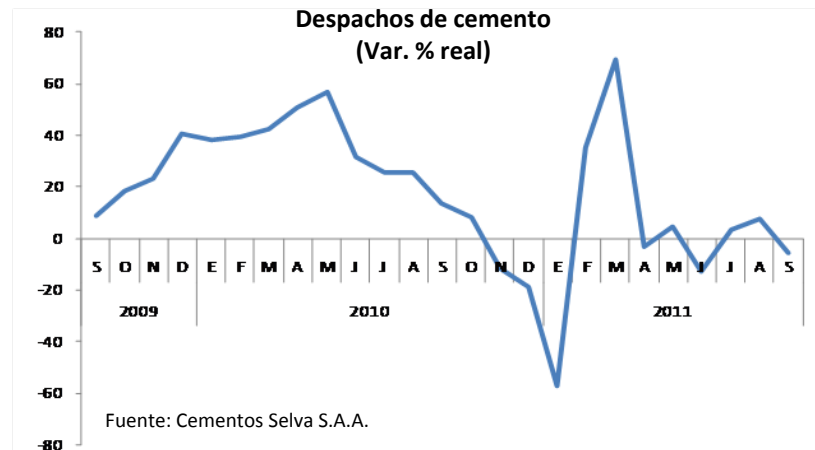




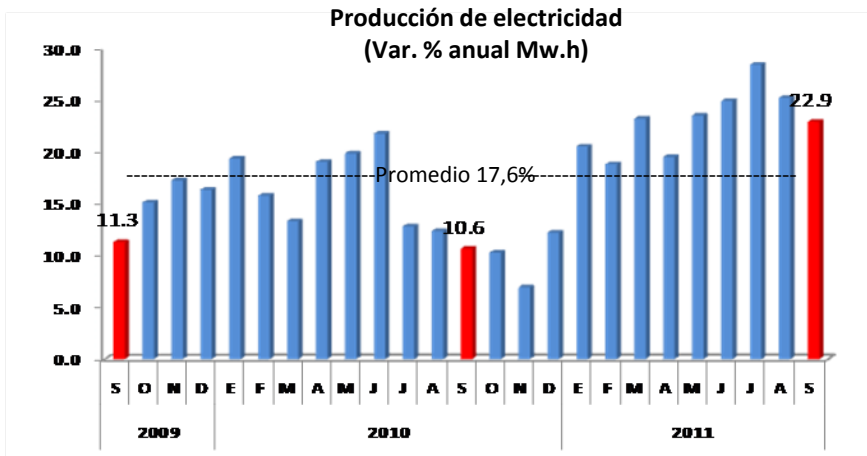
Indicadores de demanda interna registran una evolución



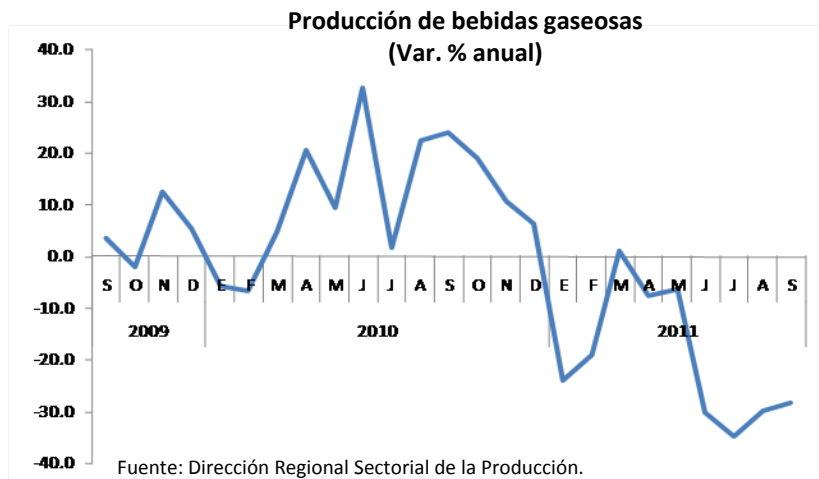
Fuente: SBS



Fuente: Cementos Selva S.A.A.



Fuente: Electro Oriente S.A.



Fuente: Dirección Regional Sectorial de la Producción.



El valor bruto de la producción agropecuaria avanzó 4,0 por ciento respecto a setiembre del año anterior, debido a mayores áreas cosechadas, mejores rendimientos y factores climáticos favorables.

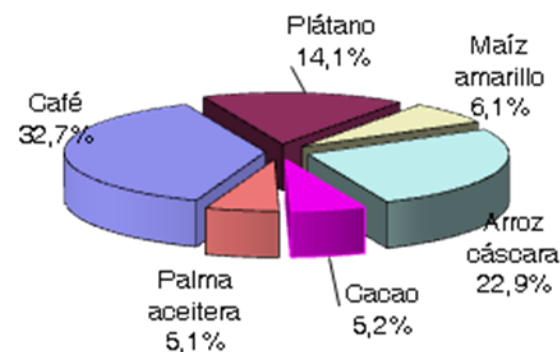
Producción de principales productos agrícolas 1/

(En toneladas)

CULTIVO	SETIEMBRE		Var. %	ENERO-SETIEMBRE		Var. %
	2010	2011		2010	2011	
Aroz cáscara	33 831	41 362	22,3	358 476	382 609	6,7
Plátano	36 535	30 458	-16,6	292 674	286 107	-2,2
Yuca	7 964	8 553	7,4	58 387	73 841	26,5
Caña azúcar	22 183	25 875	16,6	200 379	227 420	13,5
Maíz amarillo	4 575	1 460	-68,1	90 116	90 236	0,1
Palma aceitera	24 198	25 970	7,3	160 393	188 352	17,4
Naranja	1 514	1 852	22,3	20 921	19 171	-8,4
Papaya	3 406	2 013	-40,9	27 210	20 242	-25,6
Cacao	1 848	1 142	-38,2	14 221	13 615	-4,3
Café	313	1 062	239,3	52 422	61 283	16,9

Participación en el VBP Agrícola

(Enero – Setiembre 2011)



Producción de principales productos pecuarios 1/

(En toneladas)

ESPECIES	SETIEMBRE		Var. % Real	ENERO-SETIEMBRE		Var. % Real
	2010	2011		2010	2011	
Carne ave	2 082	2 381	14,4	17 917	20 448	14,1
Carne porcino	312	303	-2,9	2 946	2 692	-8,6
Carne vacuno	861	884	2,7	8 057	8 076	0,2
Carne ovino	18	23	27,8	150	197	31,3
Leche	3 095	2 490	-19,5	22 571	25 034	10,9
Huevos	777	927	19,3	6 614	7 470	12,9
Total pecuario	7 145	7 008	7,1	58 255	63 917	8,1

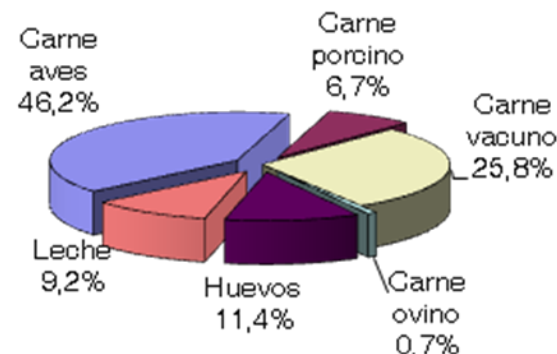
1/ Cifras preliminares.

Fuente: Dirección Regional de Agricultura de San Martín.

Elaboración: BCRP. Sucursal Iquitos. Departamento de Estudios Económicos.

Participación en el VBP Pecuario

(Enero - Setiembre 2011)





Las siembras totalizaron 34,9 mil hectáreas, superficie mayor en 50,2 por ciento respecto a setiembre de la campaña anterior, como resultado de los mayores precios en chacra de algunos cultivos y la disponibilidad de agua.

Campaña agrícola - Superficie sembrada 1/ (Hectáreas)

	SETIEMBRE		Var.	CAMPAÑA AGRÍCOLA 2/		Var.
	2010	2011	%	2010-2011	2011-2012	%
-Arroz cáscara	5 015	9 053	80,5	11 318	16 156	42,7
-Maíz amarillo duro	14 800	19 525	31,9	19 034	23 637	24,2
-Algodón	0	0	-	0	0	-
-Plátano	523	420	-19,7	856	665	-22,3
-Yuca	753	846	12,4	1 713	1 932	12,8
-Palma aceitera	30	20	-33,3	100	50	-50,0
-Papaya	0	40	-	23	66	187,0
-Cacao	202	1 814	798,0	379	2 144	465,7
-Café	1 664	2 735	64,4	3 383	5 217	54,2
-Frijol grano seco	75	144	92,0	380	609	60,3
-Frijol Chiclayo (Caupi)	71	93	31,0	139	188	35,3
-Otros	109	227	108,3	223	479	114,8
TOTAL	23 242	34 917	50,2	37 548	51 143	36,2

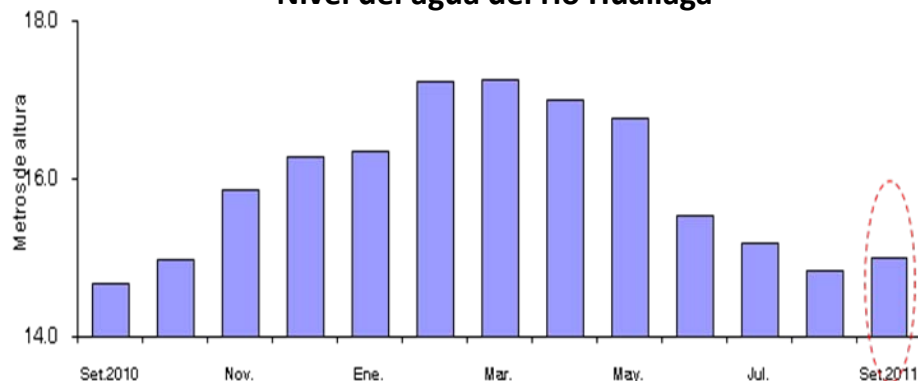
1/ Cifras preliminares

2/ Agosto-setiembre 2011.

Fuente: Dirección Regional de Agricultura de San Martín.

Elaboración: BCRP. Sucursal Iquitos. Departamento de Estudios Económicos.

Nivel del agua del río Huallaga



Fuente: Boletín Regional del SENAMHI-San Martín.

Elaboración: BCRP. Sucursal Iquitos. Dpto. de Estudios Económicos.

En cuanto a los factores hidrológicos, el caudal del río Huallaga llegó a 15,01 metros de altura en la estación de Picota, nivel superior al registrado el año anterior.



La producción interna de pescado fresco (83 toneladas) creció 1,2 por ciento respecto a setiembre del año anterior, como resultado de la mayor crianza de gamitana en piscigranjas.

Producción pesquera 1/
(En toneladas)

	SETIEMBRE		Var.	ENERO – SETIEMBRE		Var.
	2010	2011	%	2010	2011	%
PRODUCCIÓN INTERNA	82	83	1,2	611	753	23,2
- Fresco	82	83	1,2	611	753	23,2
* Tilapia	65	60	-7,7	495	545	10,1
* Gamitana	9	17	88,9	64	120	87,5
* Otras especies	8	6	-25,0	52	88	69,2
INGRESO EXTRAREGIONAL	383	499	30,3	2 871	3 446	20,0
- Fresco	212	336	58,5	1 623	2 033	25,3
- Salpreso	65	86	32,3	422	572	35,5
- Seco-Salado	106	77	-27,4	826	841	1,8

Fuente: Dirección Regional de la Producción de San Martín.

Elaboración: BCRP. Sucursal Iquitos. Departamento de Estudios Económicos.



El sector construcción se contrajo 5,7 por ciento respecto a setiembre del año anterior, así lo reflejan los menores despachos de cemento, debido al menor gasto en obras de construcción sobre todo en obras públicas.

IVF del Sector Construcción

	SETIEMBRE		Var. %	ENERO – SETIEMBRE		Var. %
	2010	2011		2010	2011	
Despachos de cemento 1/	120,0	113,1	-5,7	106,0	108,1	2,0
TOTAL	120,0	113,1	-5,7	106,0	108,1	2,0

1/Rioja, Moyobamba y Tarapoto

Fuente: Cementos Selva SAA

Elaboración: BCRP. Sucursal Iquitos. Departamento de Estudios Económicos.



La industria no primaria registró un crecimiento de 4,3 por ciento respecto a setiembre del año anterior, inducida por la mayor producción de aceite y manteca, madera aserrada.....

Producción manufacturera

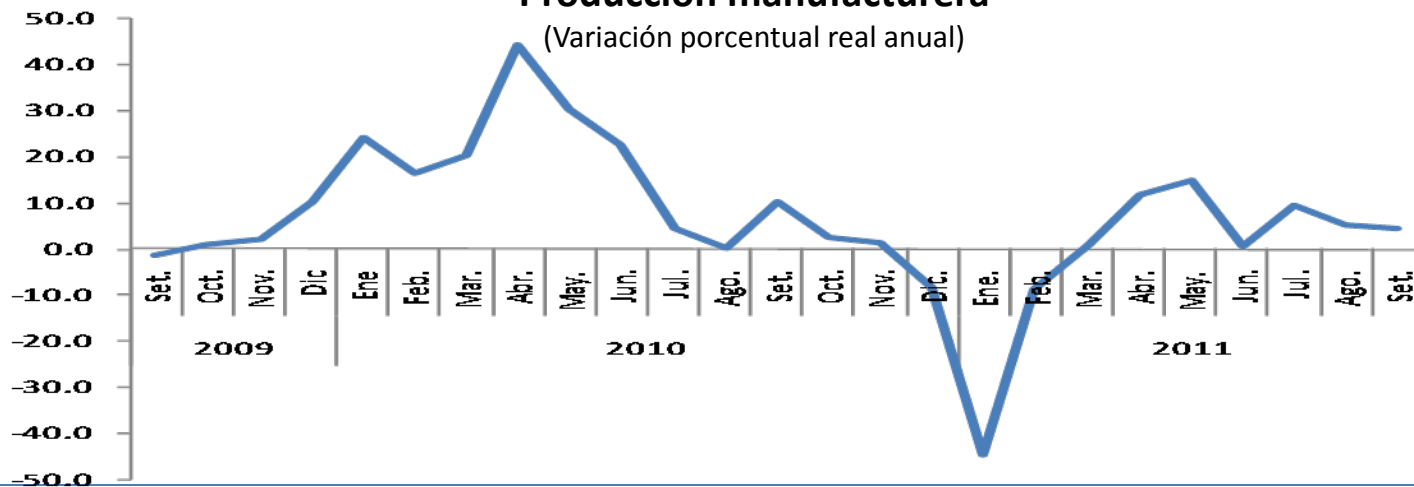
(Índice de volumen físico: 1994=100)

CIU	RAMAS DE ACTIVIDAD	SETIEMBRE			ENERO – SETIEMBRE		
		2010	2011	Var. %	2010	2011	Var. %
1514	Aceite y manteca	410,0	474,2	15,7	440,9	463,0	5,0
1554	Bebidas gaseosas	648,4	465,2	-28,3	521,4	414,2	-20,6
2010	Madera aserrada	27,9	34,4	23,3	19,1	16,0	-16,2
2411	Jabón	251,9	392,3	55,7	498,1	356,2	-28,5
2693	Cemento	429,2	382,1	-11,0	398,3	385,0	-3,3
Total		229,5	239,4	4,3	233,7	225,0	-3,7

Fuente: Dirección Regional de la Producción de San Martín y Encuesta a Empresas Industriales.
Elaboración: BCRP. Sucursal Iquitos. Departamento de Estudios Económicos.

Producción manufacturera

(Variación porcentual real anual)





De acuerdo con información de la Dirección Regional de Comercio Exterior y Turismo de de San Martín, en setiembre 2011 se registraron 47 230 arribos de turistas.....

Arribos y Pernoctaciones

(Número de personas)

	SETIEMBRE		Var. %	ENERO - SETIEMBRE		Var. %
	2010	2011		2010	2011	
Arribos	38 107	47 230	23,9	333 612	402 413	20,6
-Nacionales	37 655	46 650	23,9	328 803	395 548	20,3
-Extranjeros	452	580	28,3	4 809	6 865	42,8
Pernoctaciones	52 048	64 412	23,8	451 289	543 824	20,5
-Nacionales	51 062	63 020	23,4	441 028	529 583	20,1
-Extranjeros	986	1 392	41,2	10 261	14 241	38,8

Fuente: Dirección Regional de Comercio Exterior, Turismo y Artesanía – San Martín.

Elaboración: BCRP. Sucursal Iquitos. Departamento de Estudios Económicos.



Los ingresos corrientes del Gobierno Central (S/. 10,4 millones) aumentaron S/. 1,6 millones (13,5 por ciento en valores reales) frente a setiembre 2010, impulsados por la recaudación de los ingresos tributarios.

Ingresos Corrientes del Gobierno Central

(miles de nuevos soles)

	SETIEMBRE		Var. % Real	ENERO – SETIEMBRE		Var. % Real
	2010	2011		2010	2011	
I. INGRESOS TRIBUTARIOS	8 476	10 115	15,0	70 134	79 742	10,3
1. Impuestos a los ingresos	5 351	6 341	14,2	44 114	50 621	11,3
- Personas naturales	919	1 202	26,1	8 346	10 544	22,6
- Personas jurídicas	4 176	5 090	17,5	32 174	35 603	7,3
- Regularización	256	49	-81,5	3 594	4 474	21,0
2. Impuesto a las importaciones	1	1	-3,6	11	5	-56,0
3. Impuesto general a las ventas (IGV)	2 363	2 947	20,2	19 324	22 336	12,2
* Interno	2 328	2 934	21,5	18 575	21 671	13,2
* Importaciones	35	13	-64,2	749	665	-13,8
4. Impuesto selectivo al consumo (ISC)	0	0	-	0	3	-
5. Otros ingresos tributarios	761	826	4,6	6 685	6 777	-1,7
II. INGRESOS NO TRIBUTARIOS	336	260	-25,4	2 365	2 770	13,6
Total (I+II)	8 812	10 375	13,5	72 499	82 512	10,4

Fuente: SUNAT-Aduanas. www.sunat.gob.pe

Elaboración: BCRP. Sucursal Iquitos. Departamento de Estudios Económicos.



Por tipo de moneda, el crédito en soles aumentó 25,8 por ciento; en tanto que, en moneda extranjera avanzó 25,3 por ciento.

Crédito del Sistema Financiero

(Saldos en miles de nuevos soles)

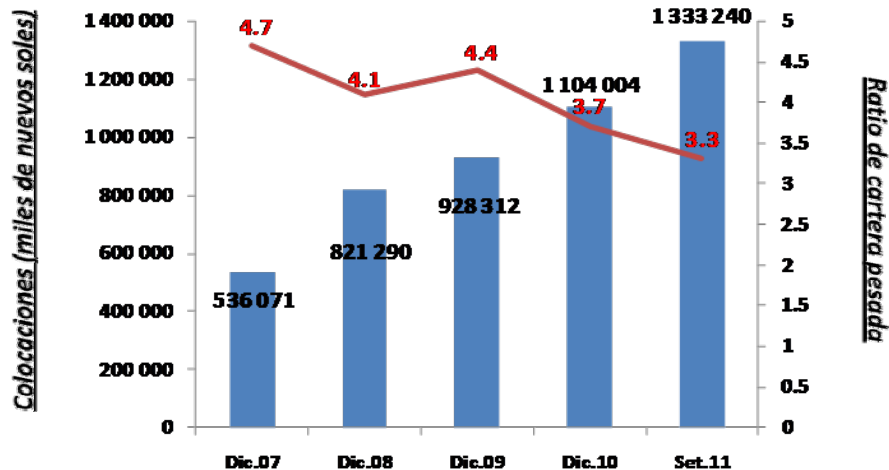
	SETIEMBRE		Var. % Real
	2010	2011	
Empresas bancarias	721 817	941 509	25,7
Instituciones de microfinanzas	300 307	391 731	25,8
- Cajas municipales	230 609	268 896	12,4
- Cajas rurales	19 469	26 469	31,1
- Financieras	50 229	93 693	79,8
-EDPYME	-	2 673	-
Moneda nacional	937 146	1 222 780	25,8
Moneda extranjera	84 978	110 460	25,3
Total	1 022 124	1 333 240	25,8

Crédito del Sistema Financiero

(Saldos en miles de nuevos soles y participación porcentual)

Entidad Financiera	SETIEMBRE 2011		
	Miles de S/.	Mes	Acumulado
Banco Continental	382 743	28,8	28,8
Banco de Crédito	249 714	18,7	47,5
C.M.A.C. Piura	147 191	11,0	58,5
Banco Interbank	108 416	8,1	66,6
Banco Scotiabank	102 779	7,7	74,3
Banco Mibanco	94 392	7,1	81,4
Financiera CrediScotia	65 163	4,9	86,3
C.M.A.C. Paíta	59 022	4,4	90,7
C.M.A.C. Trujillo	40 129	3,1	93,8
C.M.A.C. Maynas	22 554	1,7	95,5
Financiera Edyficar	17 991	1,3	96,8
C.R.A.C Nuestra gente	17 530	1,3	98,1
C.R.A.C. Credinka	7 613	0,6	98,7
Financiera Efectiva	7 568	0,6	99,3
Banco Azteca	3 044	0,2	99,5
Financiera TFC	2 971	0,2	99,7
EDPYME Raíz	2 673	0,2	99,9
C.R.A.C Sipán	1 326	0,1	100,0
Banco Financiero	421	-	100,0
Total	1 333 240	100,0	

Crédito y cartera pesada del Sistema Financiero



Fuente: Superintendencia de Banca y Seguros. www.sbs.gob.pe
Elaboración: BCRP. Sucursal Iquitos. Departamento de Estudios Económicos.



Los depósitos en las empresas bancarias registraron un crecimiento de 28,5 por ciento en valores reales, por el dinamismo de todos los bancos.

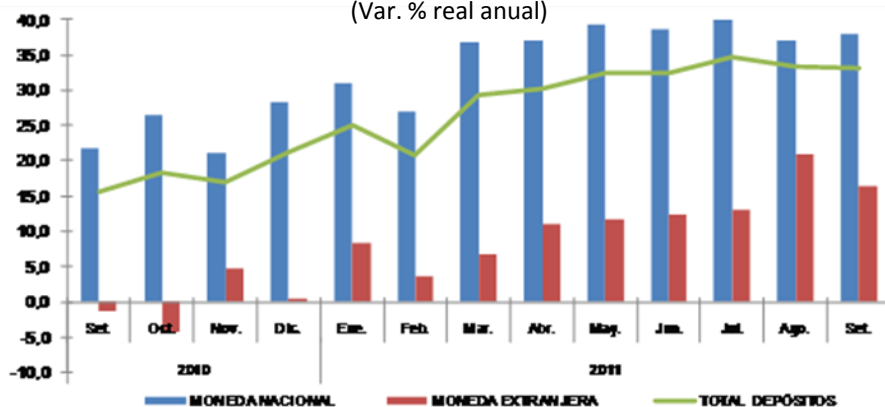
Depósitos del Sistema Financiero

(Saldos en miles de nuevos soles)

Entidad Financiera	SETIEMBRE		Var. % real
	2010	2011	
Empresas bancarias	201 325	268 439	28,5
Instituciones de microfinanzas	61 061	93 622	47,8
- Cajas municipales	58 388	89 121	47,2
- Cajas rurales	1 414	3 018	105,8
- Financieras	1 259	1 483	13,6
Moneda nacional	202 506	289 754	37,9
Moneda extranjera	59 880	72 307	16,4
Vista	74 638	99 367	28,3
Ahorro	118 530	180 705	47,0
Plazo	69 218	81 989	14,2
Total	262 386	362 061	33,0

Depósitos del Sistema Financiero 1/

(Var. % real anual)



Depósitos del Sistema Financiero

(Saldos en miles de nuevos soles y participación porcentual)

Entidad Financiera	SETIEMBRE 2011		
	Miles de S/.	Mes	Acumulado
Banco Continental	112 649	31,1	31,1
Banco de Crédito	94 884	26,2	57,3
C.M.A.C. Piura	69 461	19,2	76,5
Banco Interbank	26 479	7,3	83,8
Banco Scotiabank	23 849	6,6	90,4
C.M.A.C. Paíta	12 291	3,4	93,8
Banco MiBanco	9 841	2,7	96,5
C.M.A.C. Maynas	6 318	1,7	98,2
C.R.A.C. Nuestra Gente	1 617	0,4	98,6
Financiera CrediScotia	1 483	0,4	99,0
C.R.A.C. Credinka	1 401	0,4	99,4
C.M.A.C. Trujillo	1 051	0,3	99,7
Banco Azteca	569	0,2	99,9
Banco Financiero	168	0,1	100,0
Total	362 061	100,0	

Fuente: Superintendencia de Banca y Seguros. www.sbs.gob.pe

Elaboración: BCRP. Sucursal Iquitos. Departamento de Estudios Económicos.

Nota: Considera los depósitos en la Banca múltiple, CMAC, CRAC y Financieras.

Fuente: SBS

Elaboración: BCRP Sucursal Iquitos. Departamento de Estudios Económicos.